



# とね

茨城県北相馬郡利根町役場

昭和40年12月10日発行 第20号



## 盛大に敬老会

婦人会の舞踊その他

【徳満寺】

昭和40年度の敬老会を、去る11月9日、布川徳満寺本堂において、老人福祉の一環として、盛大に開催いたしました。

当日はあいにく雨でしたが、文・文間・東文間地区のお年寄りのために、貸切りバス3台を使用しましたのでさ

すがの大本堂も、70歳以上の対象者5百49名のうち、3百名の参加者でいっぱいになりました。この日は、40年中満88歳になられた米寿のお年寄り横須賀の弓削みやさん、布川の後藤ちかさん、加納新田の佐藤まささんに記念品が贈られました。

なおこの日は、午前・午後とも東京よりお招きした芸能人の演芸や、婦人会代表の歌や舞踊、そして羽根野の藤尾さん(明治18年生まれ80歳)の踊りなどにより、一日中なごやかに過ごしました。  
【写真は白虎隊を踊る東文間婦人会代表】

### めでたいニュース二題

○前議長長谷川光男さんは、県町村会政務調査会委員としての功績を認められ、県町村会長野口一氏から感謝状と記念品を贈呈されました。

○来見寺の北見正夫さんは、十月十四日東京歌舞伎座において、皇后陛下親臨のもとに日本赤十字社関東山静支部連合会の席上、多年の功績により、有功特別金色社員章を親授されました。

### 道路を愛護しよう

年)の自然な遊びをおし

月)くなりなりました。東京で

## こんばんの献立(5)

キャベツの重ね煮

材料(五人分)

- キャベツ八百g(一個)
- タマネギ二百g(大一個)
- とりひき肉カップ一杯
- 小麦粉大さじ三杯
- スープカップ一杯
- マーガリン大さじ二杯
- トマトケチャップ 大さじ五杯
- 塩、こしょう、化学調味料

作り方

- キャベツの葉を一枚ずつ熱湯にくぐらせ、しんの高いところをそぎとり、塩を少々ふりかける。
- タマネギのみじん切りとひき肉をまぜ、塩、こしょうをして、小麦粉大さじ一杯を

- ふりかける。
- なべにマーガリンをしきこれにキャベツの大葉を三枚ならべて、上に②をほぼほど加え、またキャベツを重ねる。これをくりかえす。
- スープに塩小さじ一杯、こしょう、化学調味料各少々で味つけし③のなべにそそぎ二五分中火で煮る。
- 煮えたら、汁だけ別のなべに移し、これにトマトケチャップをまぜて火かけ、小麦粉大さじ二杯の水溶きしたものを加える。
- キャベツを大皿に移し、⑤のソースをかけ五つに切ります。

利根町食生活改善推進員協議会

## 商工会だより

○去る十一月十二日、先進地視察かたがた会員の親睦レクリエーションを実施いたしました。世界一をめざして建設を続けているレクリエーションセンター読売ランドへ。参加会員三十七名。午前八時利根町をあとにする。

茨城県商工会連合会事務局長に同行していただき、車内で商工会法についての講演を

ききました。

国際親善と宗教興隆をはかる天下の名園、聖地公園には

積迦如来殿、妙見堂、仏教七祖師の像、観音堂等、南国庭園、夢を運ぶモノレール、海水水族館、アシカショープール、水中劇場、NTVカラーテレビスタジオ等数えあげたらきりがなほほど三百九十七万㎡(百二十万坪)の大施設にはただただ目をみはるばかりでした。

## へやを暖かく

利根町商工会事務局 玉村

へやを暖かくするにはまずすきま風をふせぐことです。日本の家屋は開放的にできていますから、いくら障子やフスマをびったりしめても、室内の暖気が外に逃げてしまいます。すきま風をふせぐには、あ

○十一月二十四・五日の二日間には、中小企業診断員土田剛先生の店舗診断巡回指導が行なわれました。申し込み軒数は六商店で、店舗の改装、商品陳列、照明、商品管理などについて細部にわたり指導していただきました。○十二月には、竜ヶ崎税務署から係官が出張して決算の講習会がありますから、多数ご参加ください。日程については、決定次第追って会員各位に通知いたします。○火災期を控え、なお不況様の複雑化のおりがら、県内中小企業とくに小規模企業のかたがたは万一对処できるような火災共済制度をご利用ください。くわしいことは、商工会事務局までどうぞ。

## 年末の計画

クリスマス

スを終わるとあと六日で新年を迎えます。仕事の能率をあげるためにも計画を立てて手順よくすませ、すっきりした気分新年を迎えましょう。そこで、二十五、六日から年末までの計画のポイントを次にかかげてみました。実施の順序は皆さん各自でお考えください。

- ◇すすはらい ◇しめなわ、かどまつ
- ◇おせち料理、正月用食器類点検、正月用食品の買い入れ
- ◇年賀状の出し入れ(二十八日まで取り扱) 表札はわかりやすいか
- ◇貸し借りの整理

◇正月用衣類の整理  
◇のみ過ぎ、食べすぎ、かぜなどの家庭薬の用意  
◇国旗の準備

## あとがき

年の暮れはどこのご家庭でもあたたかい毎日の連続です。天候も陰うつなうすら寒い日が多く、気持ちもいとおいらざらしてくるものです。そんな時、おへやに一輪の生花でもあれば、どのくらい家庭を明るくするかわかりません。垣根にはなんてんの実が色づき、早咲きのすいせんも香りの良い花をつけはじめました。葉牡丹などといっしょにこれらをじょうずに生けてみようではありませんか。

町勢	(昭和40.12.1現在)
世帯数	1,751
人口	8,878
男	4,326
女	4,552
発行所	利根町役場
町長	加納久頭
編集	産業経済課
電話	利根9・69番
印刷	倉沢印刷株式会社

## 今月のこよみ【12月】

- 7日 大雪 いよいよ本格的な冬にはいりま
- 13日 すすはらい 新年を迎えるために、家屋調度のちりやほこりを掃き清めます。みそか近くに行なう家が多い。
- 15日 年賀郵便の特別扱いが始まります。できるだけ早目にすませてください。
- 22日 冬至 一年中でいちばん昼の短い日です。昔から冬至がゆといっつかゆをたべたりかぼちゃをたべたり、ゆず湯を立ててはいる習慣があります。
- 23日 皇太子誕生日
- 25日 クリスマス
- 28日 宮庁御用納め
- 餅つき 現在は機械つきが多く、あんなつかしい餅つきの音をきくことは少なくなりました。
- 30日 大掃除 心静かに新しい年を迎えられるよう諸事を手早くかたづけましょう。
- 31日 除夜 夜半十二時を期して寺々では、百八のぼんねを一つづつ救うという除夜の鐘をいんいんとつき鳴らす。近江の三井寺・京都の知恩院・芝増上寺など著名な寺から

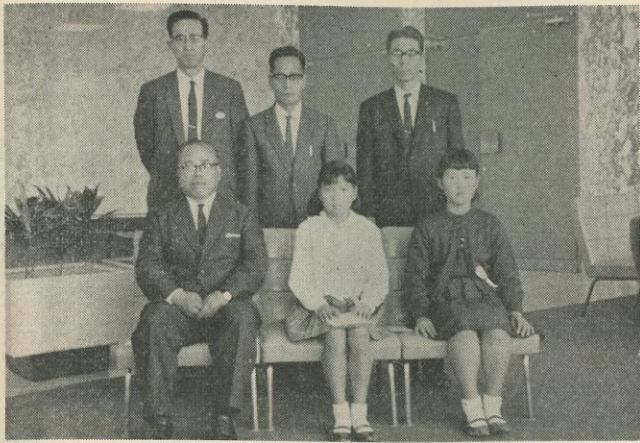
### 文間小学校「こども銀行」表彰

昭和四十年年度優良「こども銀行」の表彰式が、十一月十日いはらき新聞社ホールで、知事及び銀行関係者多数列席のもとに、盛大に行なわれしました。

受賞者代表

六年生 蜂谷 せき  
高野千恵子

【本名瀬校長談】  
県内小中学校八〇校中、こども銀行は、三五〇校設立されており、そのうち二〇校が表彰されました。



おねがい  
学校関係のニユ

また「こども銀行」の担当者小幡先生ほか、諸先生のみならず努力と、保児童のたゆまぬ精進と、さらに全児童父兄の皆さんの心からの協力が笑をむすんだわけです。これを機会に、いっそう努力をかさね、よりよい「こども銀行」に育てあげたいと思います。

【写真は前列向  
つて右から  
高野千恵子  
蜂谷 せき  
本名瀬校長  
後列  
常陽銀行布川支  
店長  
利根町役場住民  
課長  
常陽銀行本店業  
務部長】

「こども銀行」の表彰式に出席した児童と保護者、関係者ら。

(広報係)

### 国民健康保険 被保険者の皆さんへ

皆さんが、お医者さんにかかる時、まだまだ国保の被保険者証(受診証)を持って行かないかたが、多いようです。しかしそれは、お医者さんでも困る場合があります。また役場の係りが書類の整理に、非常に困る場合もありますので、お医者さんにかかる時は、必ず被保険者証を持って行かれますようお願いいたします。

○国保係が被保険者である一町民から質問されましたことを、参考までにお答えいたします。

「問」お医者さんにかかる時、被保険者証を持って行かなくても、住所、氏名年令をきくだけで、診療を受けられるのでそうすると、国保に加入はしているが、被保険者証は使用していないから、保険税はただではないか？  
「答」この質問は当然、知り合いのお医者さんの場合と思

わたくしども「こども銀行」がこの光栄をになうことができたかには、町当局をはじめ、常陽銀行布川支店長さんや銀行の皆さんのご指導とご支援のたまものと、深く感謝しております。

その負担割合は、  
「世帯主の場合」は被保険者3割、町負担7割。  
「世帯員の場合」は被保険者5割、町負担5割。

また、昭和41年1月1日からは、世帯員の場合でも、被保険者3割、町負担7割となります。

「問」被保険者異動の場合については？  
「答」転入、転出、出生、死亡、社会保険(勤め先きの健康保険)に加入あるいは離退等のあったときは、10日以内に届出をするようになっておりますので、厚生課の国保係まで、印鑑及び被保険者証を持参の上、お届けください。

### 火の用心

なにごとに火がついているとき、被保険者証を持って行かなくても、住所、氏名年令をきくだけで、診療を受けられるのでそうすると、国保に加入はしているが、被保険者証は使用していないから、保険税はただではないか？

たばこに火がついているときの温度は非常に高く、乾燥した場所では摂氏約800度の高温で燃え続けます。たばこ

必ず吸い殻入れの中に灰をするよう、気をつけましょう。

赤い羽根共同募金実績報告  
10月1日から実施されました赤い羽根共同募金運動につきましては、皆さまがたのあたにかいお心により、優秀な成績をおさめることができました。厚くお礼を申し上げます。

茨城県共同募金会利根分会長  
利根町社会福祉協議会長  
加納 久頭

### 共同募金地区別実績 (4地区)

区分	目標額	募金達成額	達成率
文 川	34,760円	38,960円	112.1%
布 間	54,580円	58,250円	106.7%
文 間	40,870円	44,250円	108.3%
東 文	43,790円	56,840円	129.8%
合 計	174,000円	198,300円	114.0%

### 今月の納税

固定資産税 (第3期)  
建物掛金  
国民年金 (第3期)  
(10・11・12月)  
水道使用料  
有線放送使用料  
◎12月25日までに納めてください。

### 読者の投稿

利根町老人クラブ員は、去る11月11日、12日のふつか間大子老人福祉センターを視察してまいりましたが、紅葉の秋に車窓よりのながめの美しさ、袋田の滝の壮観さ、いこいの宿のふんい気をたのしみつつ思いのままに、短歌をつづってみました。

羽甲 古田 たけ  
袋田の滝の流れをたどりつつ  
近づいて見ればすさまじきかな

滝見台燃ゆる紅葉のかげにして  
銀糸織りなす袋田の滝  
待望の久慈の溪流ながめつつ  
心ははしる大子センター  
久慈川の流れにうつる山々の

紅葉はかくもあざやかにして  
湯けむりに心身共にぬくもり  
ていこいの宿に老いを忘るる

### MH氏の美筆

去る11月9日の敬老会の日  
に、わたくしたち文間の老人  
1百18名のかたに、贈り物を  
してくださったMH氏につい  
て一言。

MH氏は、利根町立木に住  
居があります。このMH氏は  
人たちに、敬老の意味で贈り  
物をしてくださいました。

ことしは、みるもみごとな  
青森リンゴを、それはそれは  
たくさんいただきました。き  
よ年は美しい湯飲み、おとと  
しは小さいどんぶり、お菓子  
など、たくさんいただき、感  
謝に堪えません。

MH氏は、

「わたくしはまだ若い。(昭和6年生まれ)働けば5千円や1万円ぐらいの報酬は、そんなに骨を折らなくても得られる。これを老人のかたがたに、差し上げたいと思います。そして長く続けたいと思

まことに感謝に堪えません。  
あつくお礼申し上げます。  
文間婦人会長  
大津 きく

### 歳末助け合い運動

さむさが一段ときびしくなり、ことしも残り少なくなつてまいりました。年の瀬を迎えるにあたり皆さまがたも毎日お忙しい日をお過ごしのことと存じます。

さて、本年も例年どおり歳末の助け合い運動を展開することになりました。皆さまが

たのご理解あるあたにかいお心により、町内の恵まれない家庭にいづくふんでも明るい正月を迎えることができるよう、援助の手を差し伸べたいと思ひます。

つきましては、「同情袋」をお配りいたしますから、是非ともご協力くださるようお願いいたします。

なお、同情袋の配布及び収集は部落子供会が各家庭に伺いますから、よろしくお願ひ申し上げます。

利根町社会福祉協議会長  
加納 久頭

### 地鎮祭

大字立木の円明寺(大竹智海住職)の境内に老人福祉センターがつくられることになり、11月14日地元老人代表らが集まり、ささやかながら、地鎮祭が行なわれました。来春までには、入浴施設や休憩室、その他テニスコートなどもつくられる予定です。【写真は地鎮祭】



### お知らせ

執務時間変更  
11月1日から41年2月15日までの間、役場の執務時間を左記のとおり変更いたします。

午前8時30分から午後4時30分まで。ただし、昼休み時間を30分短縮します。

### 移動図書館

昭和41年1月26日、布川公会堂前に移動図書館がやって来ます。図書が借出しは、午後1時30分から2時30分までで無料です。どなたもご利用ください。

### 19日は「家庭の日」

12月19日は(毎月第3日曜日)は、こし最後の「家庭の日」です。物やお金が大切なものであることをみんなで話し合い、計画的な支出と消費に心がけて、過ぎ行く年を悔いのない年として、締めくくろうではありませんか。

【物とお金を大切にしよう】