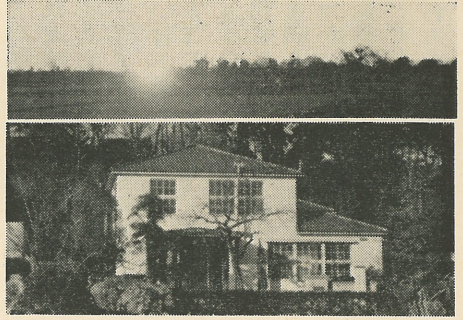


# 広報

# とね

茨城県北相馬郡利根町役場  
昭和41年1月15日発行 第20号



## 昭和四十一年度の 新春を迎えて

皆さま、新年おめでとうございませう。一九六六年、昭和四十一年の新春を皆さまお元気で迎えにいられたことでしょう。昭和元年に生まれたかたがたは、四十歳の不惑をこえられて、人生でもっとも円熟する年代にはいり、終戦の昭和二十年に生まれたかたがたは、成人の日を迎え、社会人として前途に輝かしい人生が待ち受けております。わたくしたちは、この昭和四十一年をほんとうに意義ある、充実した年とするよう努力してまいりませう。

さて、お正月の年始も一応終わり、六日の小寒も過ぎ、寒さもいよいよよきびしくなりました。十五日は成人の日、終戦の混乱期に生をうけ、苦しい戦後を生きぬいておい育った若人たちに栄光が輝くよう心からお祝い申し上げます。二十日は大寒です。一年中でいちばん寒いといわれる日です。どうかかぜなどひかないよう十分気をつけてください。

年頭に際し、皆さまのご健勝をお祈り申し上げます。

### 神社仏閣 (一)

#### 早尾天満宮

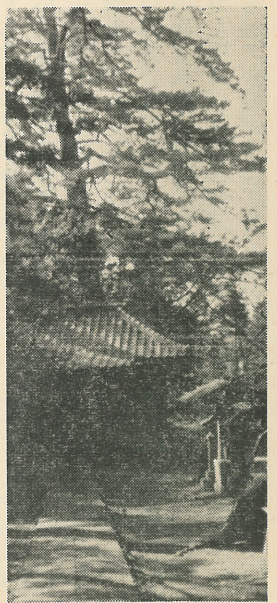
通称天神様。大字早尾に鎮座。主祭神は菅原道真公(八四五〜九〇三)境内には見上げるばかりの老松がそびえ、やがて梅の花が香る。文教の神として昔から老若を問わず善男善女の信仰が厚く、一月二十五日のいわゆる八天神様の日Vには、近在はいりまでもなく、遠く千葉県方面からも、参拝者が続々と訪れるほどである。

#### 早尾天満宮縁起

早尾天満宮の由来と菅原道真公の生がいなどをしたためたもので、現在も大切に保存されている。その縁起の現代語訳(縁起は古文)によれば早尾天満宮にまつられている神様は、道真公がみずからお作りになった尊い神像であるという。(中略)

平安時代前期の政治家(右大臣)であり、学者(漢詩・漢文・和歌にすぐれていた)であった道真公が、どうした前世の因縁があったのか、思

いもかけないぬれぎぬを着せられて、筑紫の国(今の福岡県)へ流されることになったのはまことに悲しむべきことであった。



早尾天満宮

その時道真公は、前記の尊像もいっしょに連れて、河内の国の土師の里に立ちよりました。おばにあたる尼君はこの尊像を欲しいと願ったという。

そこで道真公は、白梅の新しい木で別の像をお彫りになり、それをおば君にお贈りするのであった。この像が今も河内国土師の村の道明寺にまつられており、近い国々の多くの人の信仰を集めているといわれています。

おばの尼君においとまして難波の津(大阪の港)から、船で筑紫へ向う途中、船頭は道真公に対して、手厚くお世話が続けることを忘れなかつた。その親切に感激した道真公は、ひとときもお手もとをはずすことのなかつた御自作

の像を船頭に贈ったのである(伯母君にすら与えなかつた尊い像を)

今、下総国相馬郡早尾の村の社殿に安住なされている尊像は、その時のものだといわれています。まことにおそれ多いことで、謹んでおまつりすべきことである。

文政九年成伸春吉拜日

### お札

この稿を書くにあたっては早尾の区長さんのご協力をお願いし、お手数をおかけしましたので厚くお礼申し上げます。(広報係)

### 【題字わきの写真は 利根町役場と初日】

### 今月の納税

- 町県民税 (第4期)
- 国民健康保険税 (第4期)
- 水道使用料
- 有線放送使用料

小 貝 川 の 水

高橋 牛松

利根町における農業用水はふるくから、豊田用水によって、小貝川の水を利用してきました。また水防上最も危険な場所としても小貝川の下流部が、関係者の悩みのたねになつてゐることは、皆さんもすでにご承知のとおりですが豊田ぜき土地改良区(以下豊田ぜきという)を主とした利水並びに水防上の、最近の諸情勢について、皆さんがたに参考までにお知らせしたいと思います。

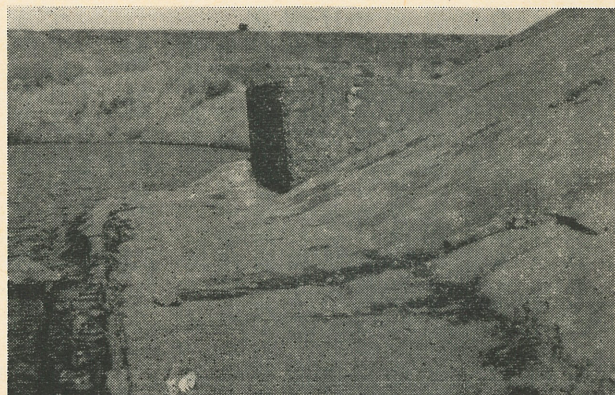
まず、稲作を管理している

豊田ぜきの概況を申し上げますと、各種の施設はあまりにも、老朽化しており、農業近代化への推進には、微弱な力しか持つておりません。はなはだ心細い次第です。具体的に申し上げますと:

一、ダム(せき)の状況

この施設は明治34年のしゅん工によるもので、写真をもみても一目でわかるように、築堤には、処々にきれつが生じ基礎ぐいが露出してすでに耐用年数も過ぎております。

運悪く台風や大雨でもあるうものなら、決壊寸前というきわめて危険な状態です。利水



洗いぜき築堤の一部  
各処にきれつがみえる

上からもまた水防上からも、関係者はいうまでもなく、一般のかたがたも重大関心をよせざるをえない現況です。二、幹線水路の状況  
旧式の土のみによる築堤のため、非常に弱つており、いつ切れるか不安な状態です。

39年8月25日には、押付本田下が決壊しており、八枚橋下流も二か所ばかり、決壊寸前で食い止められたことがあります。このほかにも弱つているところがすくなくあります。

三、水量の状況

現在では、干ばつの際には

水源の絶対水量が不足することです。また幹線水路の水位が低下して、利根町および竜ヶ崎市等の上流部位にある水田に、水が流入しなくなつたときには、八枚橋下の制水門によって調整

し、水位を上げることになつてゐるのですが下流部位にある河内村の早井揚水機場をはじめ各機場が、貧弱なために、期待するほどの働きができず、自然用水も必要とするため、かつて布川選出の森杉八洲雄理事が主導力となり、あらゆる困難を押し切つて設置した、制水門もその恩恵を十分に上流部の農家にあたえることができない状態です。

以上具体例をあげて豊田ぜき管理下の各種施設の状況を申し上げますが、それならば、この時代遅れした各施設の改修が関係住民だけの力でできるかどうか? 私はどういふべきかと申し上げたい

なぜならこの改修に要する経費は、数億円を見込まれる

からです。県や国がめんどうをみないかぎりどうにもなりません。それなのに一昨年までは、県も国もはつきりと豊田ぜきに関しては、完全にそっぽを向いてきたことがみてとれました。その理由はほかならないが、小貝川河口付け替え問題がその根底にひそんでいたのではないかという推測ができるような気がいたしました。

現在、豊田ぜきの執行部では、田口広理事長をはじめとして、役職員が一体となつて停滞した諸問題解決と前進のために、昭和38年10月就任以来、日夜努力を続けているようです。

(豊田ぜき土地改良区代表監事)

【注】「小貝川の水」は、紙面の都合により、この続きは次号に掲載いたします。

歳末助け合い運動 実績 報告

あけましておめでとうございませう。昭和41年の新春を迎えて町民各位のご健勝とご多幸をお祈り申し上げます。

さて、昨年の暮れに、町内の恵まれない家庭にいくぶんでも明るいお正月を迎えることができるように、皆さまが

たに「同情袋」をお配りいたしましたところ、別表のとおり好成绩をおさめることができました。

なお、この中には、布川地区の匿名氏からの衣類84点と文婦人会からの現金1千7百円も含んでおります。まことに感謝にたえません。厚くお礼を申し上げます。

利根町社会福祉協議会長  
加納 久願

歳末助け合い運動実績

| 同情していただいた物品 |          | 配布した物品   |  | 帯<br>世<br>人<br>員<br>お<br>よ<br>び |
|-------------|----------|----------|--|---------------------------------|
| 現 金         | 64,006 円 | 64,006 円 |  |                                 |
| 白 米         | 4石2斗5升6合 | 4石2斗5升6合 |  |                                 |
| 糯 米         | 4斗4升1合   | 4斗4升1合   |  |                                 |
| 衣 類         | 84 点     | 84 点     |  |                                 |

電話加入者以外のかたがため  
ぜひお読み下さい

全国の主要都市がお隣り同士に……

当局(利根局)は、1月15日  
日から、全国約2千局と、即  
時通話ができるようになりま  
す。

○市外通話をおかけになると  
きは、当局の交換係りを呼び  
出して「市外」とお告げくだ  
さい。(ただし、公衆電話ま  
たは共同電話のかたは、ご自  
分の電話番号もお告げくださ  
い)すぐ電ヶ崎報話局の市外  
係りへおつなぎしますから即  
時通話のときは、ご自分の局  
名・電話番号(例Ⅱこちらは

また待時通話のときは、ご  
自分の局名・電話番号と相手  
の局名・電話番号それから通  
話の種類(普通のときは省略  
)を告げて従来どおり、受話  
器をおかけになってお待ちく  
ださい。

なお、即時通話ができる局

水道給水のこと

知っておきたい

水道は、水道法及び給水条  
例に基づいて、給水事業を行  
なっているのですが、条例に  
は、どのようなことが、規定  
されているのか、水道を毎日  
お使いになっている皆さんに  
直接関係の深い点を、一応知  
っておいていただきたいと思  
いますので、次に列記し、今  
後のいつそらのご協力をお願  
いいたします。

給水装置とは、皆さんに水  
を供給するために、町が布施  
した配水管から、分岐して設  
けられた給水管及びこれに直  
結する給水用具全部を給水装  
置といえます。

一、給水装置の工事の施行  
新設・増設・改造等は、そ  
の設計及び工事は、町が施行  
するのであって、勝手に自分  
で工事したり、業者を頼んで  
工事をしたりすることは、い

けなないことになっていま  
す。勝手に施行した場合は、撤  
去を命ぜられることがあります。  
ただし、町長の許可を得  
て施行した場合はその限りで  
はない。二世帯以上に使用す  
るための増設・改造等は認め  
られません。

一、工事費未納の場合の措置  
町が施行した給水装置工事  
の工事費を工事申込者が、指  
定期限内に納入しないときは  
給水を停止またはその装置を  
撤去されることがあります。

一、給水の申し込み  
水道を使用しようとするも

からは、当地(利根町)へ市外  
通話をおかけになるときは、  
当局(利根町)の市外局番(0  
29768)をダイヤルしま  
すと、当局の交換係りが出  
ますから、相手の電話番号を  
お告げください。

また、公衆電話から、お  
かけになるときや、とくに料金  
をお知りになりたい場合には  
おかけになる前に、ダイヤル  
をまわして「1百番」へお申  
し込みください。

○ご注意Ⅱ昭和41年1月15日  
以後は、料金計算、記録など  
は、当局では、全くいたしま  
せんから、ご承知おきくださ  
い。(利根郵便局)

のほ、町長の定めると  
ころにより、あらかじめ  
町長に申し込み、そ  
の承認を受けることにな  
っています。

一、量水器の貸与  
量水器は町が設置し  
て、水道使用者または  
管理人もしくは、給水  
装置の所有者が保管す  
る。そして善良な管理  
者の注意をもって、量  
水器を管理しなければ  
ならない。保管者が、  
量水器の義務を怠った  
ため、量水器を亡失ま  
たはき損したときは、  
その損害額を使用者が  
弁償しなければならな  
いこととなります。

一、水道使用者等の届  
出の義務  
次のような場合、町  
長に届出をしなければ  
なりません。

① 水道の使用を止め  
たとき。② 用途を変  
更するとき。消防演習  
に消火せんを使用する  
とき。使用者の氏名ま  
たは住所に変更があつた  
とき。消防用として水道を使用  
したとき。管理人に変更があ  
つたときまたはその住所に変  
更があつたとき。以下次号に

「注」 曲は省略しました。

冷たい小雨の さん橋で  
肩をふるわせ 待つ身はつらい  
のぞみつないだ 船のひも  
みさきのかげに 消え果てて  
ドラがせつない 夜の海  
ああ待ちほけ 波止場

あんなに好きだと いいながら  
たより一本 くないひとよ  
どこにどうして いるのやら  
思い出だけが ゆらゆらと  
波に浮いてる 揺れている  
ああ待ちほけ 波止場

ちぎれたテープは つなげても  
切れたえにしは つなげはしない  
呼んでみたって 泣いたって  
海鳴りばかり ほえたてる  
遠いさびび 暗い海  
ああ待ちほけ 波止場

移動図書館  
1月26日、布川公会堂前、  
午後1時30分〜2時30分まで  
どなたもご利用ください。

読者の作品  
待ちほけ波止場  
水知とおる 詞  
坂田 義一 曲

### こんばんの献立 (6)

#### 中華風野菜と

#### コンビーフのスープ煮

材料 (六人分)

- ニンジン二本 (2百g)
- タマネギ二個 (2百40g)
- 馬鈴しょ三個 (4百g)
- コンビーフ大カン1個
- キャベツ小1個
- 油大さじ3杯
- スープ カップ4杯半
- しょうゆ 小さじ4杯
- 塩 小さじ1杯
- 化学調味料 少少
- 青味

#### 作り方

- ① ニンジンは、5cm長さに切り、太い方は四つ割り、細い方は二つ割りにする。
- ② タマネギは、六つ割りにする。

### 商工会だより

#### 国民金融公庫の融資制度

▽: 公庫資金の利点: ▽

- 返済は、月賦による分割で期間も二〜四年と長期である。
- 預金、掛金の取りきまたは担保物件 (除く高額) がなくても、保証人のみで融資が受けられる。
- 利息は、日歩2銭3厘8毛と安く、しかも後払いで、

#### こんな用途に利用しては

- ▽: 運転資金なら: △
- 仕入れを有利にし、かつ利

する。

- ③ 馬鈴しょは、半分に分けて皮をむく。
- ④ コンビーフは、カンから出して六枚に切る。
- ⑤ キャベツは、三日月型になるように、六枚に切る (塩水につける)
- ⑥ なべに油を熱して、タマネギ、ニンジンは色づかぬ程度にさっといため、一度なべをおろして、馬鈴しょを入れて、スープと調味料を入れて、十五分くらい煮る。
- ⑦ つぎに、キャベツの水を切って入れ、上にコンビーフをのせ、このみのやわらかさになるまで煮て、器に盛る。上に青味の野菜をそえる。

利根町食生活改善推進員協議会

常に残高に対する利息のため返済のつど減る。

このように、貸付け期間が長く、利息も安いので、運転資金なら有効に回転させることができ、設備資金でも分割払いのため、知らずの間に返済でき、現物が自己のものとなります。

幅をふやすため、現金仕入れとしたい。

- 支払手形、買掛金など、問屋債務を決済したい。
- 月賦または、掛売りが多いので、回収までのつなぎとしたい。
- 取引先銀行から、わく一杯などで、借入れできないとき。
- 季節的に在庫を確保しておきたいとき: …… など。
- ▽: 設備資金なら: △

○付近の店が改装したので、競業上当店でも模様替えの必要が生じたとき。

○倉庫、車庫または、従業員

の宿舎を建築したいとき。

○人手が足りないので、機械を入れ、能率をあげたいとき。

○機械、車両 (営業用) 陳列

ケースなどを、新しく購入または買い替えたいとき。

○家主または地主から、店舗や店舗敷地の購入を迫られたとき: …… など。

○借入希望者は、商工会事務局 (利根町役場内) に申し込み用紙がごさいます。

利根町商工会事務局・玉村

### 水道の事故防止についてお願い

寒さがきびしくなると、毎年水道管の破裂事故が続出します。昨年は、一夜に二十余か所の破裂事故が起こり、その修理に四日ほどかかりました。事故が起こると、修理するまでの間、当然不自由します。各自がその防止策を施していただきたいと思えます。

給水装置は、水道使用者が善良な管理のもとに、使用する義務があるわけで、管理義務を怠ったため、事故があった場合の損害は、使用者の責任となります。したがって給水装置の管理については、前もって、遺憾のないようお願いいたします。

なお、凍結による破裂事故を、未然に防止するため、次のことを必ず実行してください。

- ① 給水管の露出している部分には、ワラ、シヨロ皮などを巻き、さらに雨にぬれないよう、ビニールなどを巻いておく。
- ② 寒さのきびしい夜は、じゃぐちに古着のようなものをかけておく。
- ③ メーター器の上に、石油

のあきかんのようなもの、または厚目の板などをのせておく。

④ パイプおよびじゃぐちなどが凍った場合は、熱湯は絶対にかけないこと。

かける时必须ず破裂するから、ぬるま湯を徐々にかけて溶かすようにしてください。

一月、二月は寒さがいちばんきびしいときですので、以上のことは必ず実行してください。 (厚生課・水道係)

### 募 集

広報や町政に対するご希望・ご意見・ご質問などをお寄せください。ただし、投稿は四百字詰め原稿用紙二枚以内で願います。

(広報係・坂本)

|                   |           |
|-------------------|-----------|
| 町 勢 (昭和41.1.10現在) |           |
| 世帯数               | 1,752     |
| 人口                | 8,865     |
|                   | { 男 4,324 |
|                   | { 女 4,541 |
| 発行所               | 利根町役場     |
| 編集長               | 加納久       |
| 電話                | 利根9・69番   |
| 印刷                | 倉沢印刷株式会社  |