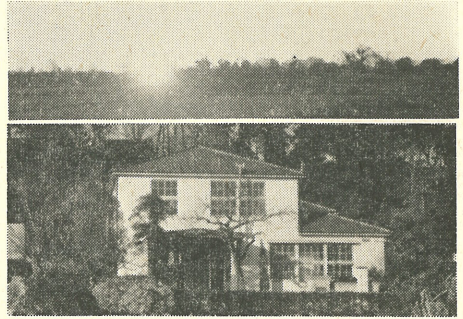


広報

とね

茨城県北相馬郡利根町役場
昭和41年3月10日発行 第23号



住民登録諸届一覧表

あなたの世帯で次のような異動があつたときは

必ず届出てください

住民課

名称	届出期間	用紙	届出する人	届出する場所	注 意 事 項
転入届	住所を定めた日(転居した日)から14日以内	届出する役所、役場に備えてあります	世帯主、世帯管理者、本人の順序	新しい住所の市役所または町村役場	<ol style="list-style-type: none"> 1. 他の市町村や外国から移転してきた人は、必ず転入届をしなければなりません。 2. いままでの住所が定まっていなかったために、住民登録をできなかった人も、住所を定めたとき必ず転入届をしなければなりません。 3. 世帯の全員が移転したときだけでなく、一部が移転したときでもこの届を要します。 4. 主食配給の届とは別ですが、なるべく前住地の転出証明書を添付して配給簿の届出も同時に届出てください。
転居届	住所を定めた日(転居した日)から14日以内	上と同じ	上と同じ	上と同じ	<ol style="list-style-type: none"> 1. 同一町村で移転したときは、その町村役場に転居届をしなければなりません。 2. 配給所が同じ場所でも届出を要します。 3. 世帯員の一部が転居した場合でも届出を要します。
変更届	変更があった日から14日以内	上と同じ	原則として新世帯主	上と同じ	<ol style="list-style-type: none"> 1. 世帯主が変わったときまたは世帯主の分離があったときには変更届をしなければなりません。

郵便局にも転居届を

三月から四月にかけては、学校卒業生が進学や就職をするために、住所の移動が特に激しくなります。

転居した場合は、旧住所の配達受け持ち郵便局へ転出届を忘れずに申しませう。これを怠ると、郵便局は新しい住所に転送されないで、差し出し人に返送されてしまいます。

また、転居届を提出してあっても、郵便物が転送される期間は一年間ですから、転居した場合はできるだけ早く主な通信先に住所の変更を知らせることがたいせつです。

自衛官になろう

陸上・海上・航空自衛官の第四次募集を行なっております。応募資格は、日本国籍のある18〜24歳までの男子で、受け付け期間は三月三十一日までです。希望者は、役場(住民課)に志願案内が用意してあります。

今月の納税

確定所得税・事業税
水道使用料
有線放送使用料

第九回読売学生科学賞

地区優秀賞受賞



写真は前列
左から

- 桑原昭一君
- 中島みい子さん
- 大野きよさん
- 大野美江子さん
- 青木和子さん
- 後列左から
- 染谷功君
- 地湧隆男君
- 森河正一君
- 川村進一君
- 坂本高男君

学区内における

プランクトンについて

文間中三年 桑原昭一ほか九名

(一) 研究の動機

昨年、郷土クラブで「利根川と後背湿地について」の研究をした。そこで、わたくしたちは、プランクトンこそ、その二つのものの関連を解くかぎであり、また日々の生活にも直接的、間接的なつながりがあるのでないかと思ひこの研究をとりあげて調べたのです。

(二) 研究の準備と方法

- a、編成 (1) 採集班と検

鏡・整理班に別れる。

◆採集班(準備)プランクトンネット、セッキの円板、採集用小びん(分類ラベル)巻尺等々

◆検鏡班(準備)顕微鏡、プレパラート作成用具、染色剤スケッチ用具、参考書。

b、資料整理班 (1) 採集場所は、西から東へ一連番号をつける。

- ①蚊帳沼 ②東奥山沼
- ③下加納沼 ④上加納沼

- ⑤ひょうたん沼 ⑥中谷沼
- ⑦無量寺沼 ⑧こうしん沼
- ⑨寺先沼 ⑩利根川
- ⑪神奈川県三崎 ⑫一碧湖

(1) 採集時刻は午後三時とする。

(2) 採集深度は一メートルとする。

(3) ⑤の沼は、日の出と日没まで一時間ごとに採集する。

(4) 各沼の塩分濃度を調べる

(5) 良い標本は染色固定する

(6) 標本はスケッチする。

(7) 採集班の記録

(8) 水平調査 ほぼ一定時刻に各沼から資料を採集した。

(9) 資料はびんにつめ、ラベルを注はって二〇%アルコールを注した。

(10) 垂直調査 ⑤の沼について、日の出と日没まで一時間毎に採集した。(プランクトンは時間によって変化する)

(11) 濁度調査 セッキの円板使用

(12) 浮遊生物量 ⑤の沼について、よくふった資料を一定量、スライドガラスにおき、その範囲内の大型浮遊生物量を数えた。

(13) 種の関係 けんみじんこ(橈脚目)と、みじんこ(枝角目)の量の対比を調べる(大型浮遊生物)

(14) 魚との関係 つり好きの先生から情報を得た。

(1) 濁度と浮遊生物の関係 透明度の一番高い①の沼には、大型プランクトン(甲殻類)はみつからなかった。濁度の一番高い④と⑥の沼もプランクトンの種類が少ない。濁度〇・五〜〇・七あたりが種類が多い。利根川は流水の關係で種類が多い。濁度は一般に無き浮遊物を除いて、プランクトンでは大型の橈脚目(けんみじんこ)に影響される。また沼の色は植物生プランクトンによると思われる。

(2) 浮遊物の時間的変化 晴天には、午前九時〜十時が一番多い。このうち橈脚目と枝角目を考えると、この種は時間的に交互に水面へ上がってくると思われる。

(3) 浮遊生物と魚類の關係 つり人たちの話を総合すると、魚の一番かかる時刻は午前八時と午後四時すぎのこととで、これは枝角目が浮上してくる時間にあたる。

(4) 魚の解剖 つりあげたコイを解剖してみると、消化器に枝角目の残骸が発見された。

(5) 各沼の塩分濃度 この沼の大部分が利根川の後背湿地を成因しているので

利根川の塩分濃度とどのような差異があるかについて調べた。

結果は③④の沼の塩分が最高で⑤⑥⑦⑧⑨は、利根川と大差がなかった(硝酸銀溶液使用)

(1) 顕微鏡の倍率は四百倍と決めた。

(2) 標本のうちよいものは、固定してスケッチをとった。

(3) 参考図鑑としては、なるべくたくさんのもので調べましたが、分類は主に原色動物大図鑑によりました。

(4) 不明の資料については、上野科学博物館の鑑定会を利用しました。

(5) 各沼の種類の比較 各沼共通の種類は橈脚目でカラヌスコとケントロバゲス科がみられる。枝角目は魚がよくつれる⑤⑦の沼からみつげられた。

種類が広範囲にみられるのは利根川でした。また採集地点で満潮時の海水があがる限界であるため採集資料の中に海洋プランクトンのナウプリウスとヒラカメガイがありました。

(6) 淡水プランクトンと海洋プランクトンとの比較

【3頁につづく】

働きのながら、勉強したいとい
うかたのために昭和三八年
開校した日本放送協会学園
高等学校V（NHK学園高校）
は、全国を一学区とするわ
が国で唯一の広域通信制高校
ですが、本年も二月二十日か
ら四月十日まで、入学願書を
受けつけております。

募集人員は七千名で、入学
資格は中学卒業または今年三
月卒業見込みのかた、および
これと同等以上の学力のある
男女で、年令は問いません。
入学案内および願書は、本
校（東京都北多摩郡国立町富
士見台二丁目）の事務局へお
申し込みください。

このNHK学園は、その対
象を勤労青年としているため
学費はふつうの高校にくらべ
安く、入学金は二百円、授業
料（年額）千円、学習費（年
額）三百円、生徒会費（年額）
百五十円、教科書・学習書
約三千円、同送料約二百円、
学習の手引二百円、パッチ代
二十円など、あわせて年額五
千三百円程度です。
修業年限は四年で、課程は
正規の高等学校卒業資格をう
る普通科と、ほかに希望する

科目だけを選んで学習するこ
とのできる特科生の制度もあ
ります。

学習方法は、教科書（全日
制高校と同じ）と通信教育用
の学習書（教科書のガイドブ
ック）などの教材が使われる
とともに、とくにNHKのラ
ジオ・テレビの通信教育番組
を大幅に取り入れられている
ことが大きな特徴のひとつと
なっています。

ラジオ・テレビの通信教育
番組の利用によって、学習が
満足な成果をおさめたと認め
られる生徒は、科目ごとに必
要なスクーリング（面接授業）
の時間が、ラジオ利用者の
場合は三割まで、テレビは五
割まで、ラジオとテレビを合
わせて利用したときは六割ま
で免除されることになってい
ます。

スクーリングは、東京の本
校のほか各都道府県にある七
十四校の協力校で、毎月一回
ないし二回おこない、日ごろ
の学習成果はリポートとして
東京の本校に送り、各教科の
先生の添削指導を受けること
になります。

なお、NHK学園高校に入

学すると勤労学生の所得税控
除、国鉄割引、日本育英奨学
金、阿部育英基金などの特典
があります。

働きのながら勉強をしたいとい
うかたは、どうぞNHK学
園高校をご利用になってくだ
さい。

小貝川の水

高橋 牛松

第22号につづく

また、河内地区において、
地元農民の非協力により、長
い間工事を中止していた県管
による揚水機揚も、大野河内
村長と篠原江戸崎土地改良事
務所長との調停が効を奏し、
新利根上流土地改良区と豊田
ぜきに委譲するという主たる
内容の覚え書きが調印され、
最近になって地元農民の同意
をうることに成功しました。
したがって、工事了りへの
明るい見通しがつき、七ヶ年
間も基礎工事をうって工事が
中止されていた新井井揚水機
場も着工されつつあります。

この機場を最後として三つ
の機場が完成すれば、河内村
方面の下流部は今までのよう
に、小貝川の水に直接依存し
なくてもすむので、渇水時に
おける八枚橋下の制水門は、

上流部農家の期待が湧き出る
機能が十二分に發揮できるこ
とでしょう。

以上のように、豊田ぜき内
の諸施設は、非常に立ちおく
れはしておりますが、皆さん
をはじめとして、役員諸氏の
日ごろの努力が実を結びつつ
ありますので、遠からず近代
的な用水設備が地上がるこ
とでしょう。

最後に一言申し上げておき
たいことは、十年前には、小
貝川河口付け替え（背割堤）
実現のために、中心勢力とな
っていた下利根川小貝川沿岸
水害予防組合並びに中利根川
小貝川沿岸水害予防組合関係
区域内の各市町村長、議員、
県議及び代議士等の肩書きを
もつ指導的地位にあるかたが
たがすでにのべたとおり、小
貝川河口逆流止め水門の設置
を陳情しているという時代の
変遷に目をとどめたいと思
います。

（豊田ぜき土地改
良区・代表監事）

……序内ニユース……

10時と3時に職場体操

一日中机に向かって事務を
執っておりますと、どうして
も運動不足になり、からだの

そこで利根町役場では、午
前10時と午後3時に職場体操
をすることになり、町長以下
職員一同レコードのリズムに
合わせて毎日実行しておりま
す。

町内のみなさん、ちようど
この時刻に役場においでのと
きは、わずか3分ぐらいです
からお待ちください。ご協力
お願いいたします。

広報文芸

短歌 I・日生

音もなく流れる利根に月射し
て青く光れり冬の夜の川

生ける利根水面霞みて流れを
り待ち侘びし春近くなりつつ

俳句 横須賀 野田 孝
古利根の名残りの渡舟水草生
ふ

畑打ちにその日その日を追い
使われ
仕合せはいつも身近かに春燈
下

利根の名をもらいてつけし町
の春
人影のちらりちらりと野火の
闇