

繰出金と近代化資金利子補給金その他八百九十七万八千円を計上しました。

六、商工費は

商工会助成費五十万円、その他二十万円で七十万円を計上しました。

七、土木費は

河内村と利根町との境界にある北河原橋延長二十六m幅員三・二mの木橋を永久橋に掛け替える工事費(河内村と利根町にて行なう)一百七十万円、道路補修用材料代二百十

万円、徳万寺下と下柳宿の継続事業の測溝工事費等で一千二十八万円を計上しました。

八、消防費は

役員、団員等の報酬一百九万八千円、消防団員退職一時金支給による掛金四十二万円、ホース購入費二十五万五千円貯水そう設置費八十万円、団員の出場手当五十三万円水防費三十七万円その他六百二十五万六千円を計上いたしました。

九、教育費は

本年度においては、東文間小学校の危険校舎改築事業費一千八百四十七万三千円が主でその他学力向上対策研究費二十一万一千円、昭和三十九年度から実施されている文間小学校保健体育実験学校完結発表表費

三十九万一千円、各小中学校の施設整備費五百万円、その他で三千九百十六万四千円を計上した。

十、公債費は

総額で二百四十四万一千円で役場庁舎建築事業債、小中学校の増改築事業債などの元利償還金です。

以上総額で一億一千八百万円となります。

特別会計

国民健康保険事業

総額で三千八百七十四万六千円で、前年度に比し、二百九十六万円ふえています。これは昭和四十一年一月一日から家族の七割給付を行ない、給付額が増加したためである。

簡易水道事業

総額で八百九十三万九千円で職員員の給与費、電気料、消毒用薬品代、政府資金の元利償還金等であります。

有線放送事業

総額で四百七十四万四千円で職員員の給与費、政府資金元利償還金等であります。

生活は美の中から

8月上旬利根町公会堂で

美術展覧会開催

人間の生活は、美はなれて考えることはできません。人が生まれ出るとすぐ着せられる着物、三度の食事の時、食器、朝晩、寝起

きしている家、さらに自然の美があります。自然の美は別として、どれを一つとってみても、より美しいものへの努力がなされていないものはありません。しかし、最近の世のわずらわしさは、人をしてややもすると美から遠ざけようとします。そこで利根町美術家協会は

名も光竜会と改め、第一回の美術展覧会を左記のとおり開くことになりました。期日 8月上旬1日限り(日時は後日決定)会場 利根町公会堂 作品 主として絵画(各家庭にある有名人のものも可)

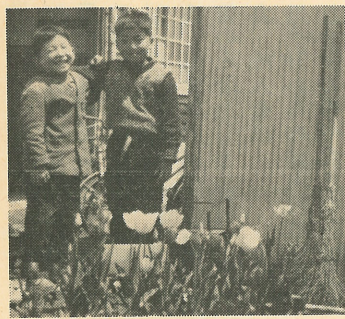
搬入、搬出については、後日決定しますが、作品出品希望者は、種類(洋画、日本画等)大きさ、点数等、ご記入の上、5月末日までに利根町大字上曾根 鈴木重雄宅までご通知願います。

花を育てて清潔な暮らし

◇◇花とほろけの運動◇◇

果ではことしから、花とほろけの県民運動を進めることになりました。すでに各地、各職場、各学校などでは、「花いっぱい運動」「清掃奉仕活動」などといろいろな形で美しい町づくり学校づくり、職場づくりが進められていることは、すでにご承知のことと思います。

そこで、ことしから、県民のひとりひとりが家庭での話し合いの中から、花を育て、花を愛し、きれいな心、清潔



な暮らしを芽ばえさせていく運動を起こすことになりました。このような運動は、どんな人でも反対する人はありませんし、また、むずかしいことと思う人もないでしょう。しかし、実際にやってみると案外思うように進まないものです。まずなによりも家の中であつたら、家族全員が気をそらえて実行しなければ成功しません。草花の苗づくりはおとうさんが先生となり、清掃はおかあさんが先生で、花に水をやりたり草取りをするのはおにいさん、そうじはおねえさん、芝草刈りはぼくというように、それぞれの能力に合った仕事を分担して進めることが必要です。ですから町を美しくするという場合も、町のたくさんの人の協力と、積極的な実践的活動がたいせつです。

この運動は昭和四十五年度までを「第一次計画」としていますが、この頃には、わたくしたちの周囲は美しい花で満たされ、緑清らかな、清潔な町となり、親切な礼儀正しい人でいっぱいになり、ほんとうに気持ちのよい、住みよい利根町となるよう、みんなが努力しようではありませんか。【写真は布川小の花壇】

昭和41年度の町税改正 についてお知らせ

昭和41年の町税のうち、町県民税は減税になります。その改正内容を申し上げますと、各種控除の引き上げが行なわれるほか、新たに配偶者控除(控除額8万円)を創設せられ、これに伴い控除対象となる配偶者がない場合の扶養親族の第1人目の扶養親族については、現行どおり7万円を控除するが、前年の合計所得金額が、5万円をこえる配偶者がある場合の第1人目の扶養親族について6万円(現行5万円)を控除することに改められました。

- 1, 基礎控除を10万円(現行9万円)に
- 2, 扶養控除を4万円(現行3万円)に
- 3, 専従者控除の控除限度額を青色申告者については10万円(現行8万円)に、白色申告者については6万円(現行5万円)に引き上げられました。

この控除引き上げによる標準世帯の夫婦と子3人の給与所得者の例をとってみますと、40年、41年の給与所得額が各々50万円とした場合は、町民税で1,530円、県民税で1,020円の減税となります。

また、障害者などについては、昨年は年所得が22万円までは、住民税は課税されなかったが、本年は24万円まで拡大されました。

固定資産税については

家屋、農地(田・畑)については、前年と変わりありませんが、宅地、山林、原野等については、1割から2割程度昨年比し税金が高くなります。詳しくはお手元に配布した昭和41年度分の土地の固定資産税の等定方法の概要を御覧ください。さらに詳細についてお知りになりたい場合は、税務課にお問い合わせください。

なお、固定資産税の免税点は下記のとおり大幅に引き上げられました。

	改正前	改正後
土地	24,000	80,000
家屋	30,000	50,000
償却資産	150,000	300,000

この免税点の引き上げによって、昨年は畑10アール(1反歩)ぐらいの所有者は、固定資産税はかからなかったのですが、本年は30アール(3反歩)ぐらいまでは税金はかからないこととなります。

固定資産評価審査委員会と委員のお知らせ

固定資産課税台帳に登録された事項について、不服を審査決定する役目を与えられているものです。その委員の定数は3名とされています。

委員はつぎのとおりです。

委員長	堀越正直
	星野謙薫

密造酒はやめましょう

お酒を召し上がる時は、酒蔵育ちの正規のものを、密造酒を飲むことは、からだに悪いばかりか、酒税法で、やっても、もらっても、飲んでもいけません。ご注意ください。ご不明の点は遠慮なく税務署へどうぞ。
竜ヶ崎税務署

“お役所仕事,, に対する不満要望 は「行政相談委員」に!!

国では、皆さんの声を聞いて、ほんとうに国民のためになる仕事をしてゆこうとしております。

そこで皆さんの中には、役所のやり方によって不利益を受けたり、不便を感じたりすることはないでしょうか。また、そのことをどこへ訴えてよいか迷っているかたはありますか。こういう時の相談相手となるのが「行政相談委員」です。お申し出を受けた委員は茨城行政監察局(水戸市大町2丁目3の42)といっしょになって解決を図ったり、行政の改善に役立てております。

利根町では、大字横須賀744番地の篠崎清さんが行政管理庁長官から委嘱されて相談委員になっておりますから、どなたもお気軽にご相談ください。そうして皆さんの日常生活を明るく楽しいものにしましょう。

なお、この相談は、秘密を守り、しかもいっさい無料です。

豚コレラの予防注射を必ず

豚コレラは季節に関係なく、いつでも、どこでも発生し、豚の病気の中では最も恐い伝染病です。そのため、その予防には万全を期さなければなりません。なんとといっても、まず予防注射です。豚を売ったり、買ったりする場合には、必ず、豚コレラの予防注射を確実に受け、しかも、それから2週間以上たつたものを売買するように心がけましょう。また、農繁期にはとかく畜舎の清掃を怠りがちですが、これから梅雨期にかけては、内外の寄生虫や細菌などが繁殖しやすい時期ですから、畜舎や運動場は徹底的に清潔にすることです。畜舎はふんと敷ワラを除去し、排水こうをいつもそうじし、流れをよくして乾燥させることです。こういった予防とあいまって、少なくとも3か月に1回は駆虫薬を飲ませて寄生虫を追い出すべきです。

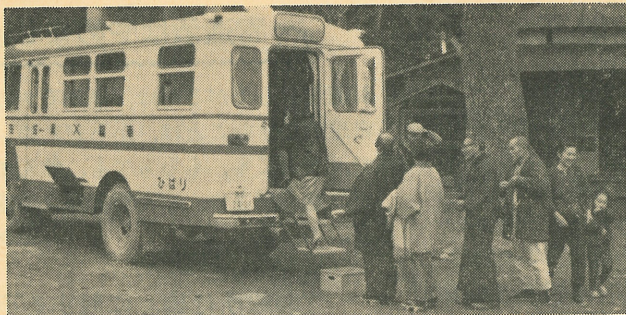
豚コレラの予防注射は産業経済課で受け付けておりますからどうぞ。

なお、手数料は豚の体重によって大、中、小に別し次のとおり申し受けます。

(大)	1頭につき	150円
(中)	1頭につき	100円
(小)	1頭につき	70円

結核患者の推移

結核は不治の病とか、亡国病だとかいわれ、恐れられていましたが、時代の進歩によって、結核で死亡する人が減ってきました。したがって、結核に対する社会の関心が低くなってきているように考えられます。結核は、結核菌によって人から人に伝染する恐



写真は年に一度行なわれている結核の一般住民検診。このようなときには、積極的に検診を受けるよう協力いたしましょう。

年次別結核患者の推移 (昭和41.4.1現在)

年次別	登録患者数	在宅医療者数	入院	治癒	放置	転出	死亡
26	—	—	—	—	—	—	—
27	1	1	—	—	—	—	—
28	2	1	—	—	—	—	—
29	5	1	—	—	—	—	—
30	2	2	—	—	—	—	—
31	9	—	1	6	—	1	—
32	18	—	—	12	—	—	—
33	22	9	—	9	—	—	—
34	28	14	1	5	1	1	6
35	16	5	—	6	1	2	2
36	18	8	—	6	2	—	2
37	11	6	—	2	—	1	2
38	24	12	—	6	2	—	2
39	13	7	—	2	—	—	1
40	13	12	—	1	—	—	—
41	2	1	—	—	—	—	—
計	184	81	7	54	8	8	26

ろしい病気で、遺伝病ではありません。昭和二十六年結核治療に対する公費医療制度ができ、患者の届け出登録医療に対する半額公費負担という行政措置ができました。制度発足以来三回にわたり結核に対する実態調査が実施され、それによると、まだまだ全国的に樂觀視できない現状にあります。利根町における年次別結核患者の推移は、表に示すとおりです。昭和三十三年から結核に対する一般住民検診が制度化され、三十四年度からツ

ベルクリン、BCG予防接種の年令が拡大され、患者の早期発見と治療につとめてきました。現在は、結核医療に対する措置はほとんど先進国なみに進んできています。しかし、結核はなおある病気になったという安易な考えから、医療を自己中止したり、自覚症がはっきりしないため、本気で治療を続けなかったりの方が少なくないことは困ったものです。結核をなおせるのは正しく医療を受ける患者自身が、病気をなおすという心構えが

大切です。ほうっておいて自然になおるといふことはありません。

結核医療制度の中に、医師による治療が終わってから三年間は、年に一回管理検診として精密検査を受けることができます。このために要する費用は全額無料で行なっています。またこの管理検診は、医療放置のものとかが、なにかの事情で治療を中止してしまつた人が再び治療する必要があるかどうかを検査する場合にも利用できます。

社会生活を営むわたくしたちは、日常健康生活を誇りとし、健康の管理は、個人個人の責任であることを自覚したものです。

こんばんの献立(10)

たことキュウリの酢のもの

材料(四人分)

たこ 3百g (足2本分)

キュウリ 2本

しょうが 少々

飾り用(芽じそ少々)

作り方

① たこは塩少々をふつてよくもみ、足をしごくようにしてぬめりを取る。

② 熱湯に①を入れて再び煮立ってから、3分後に取り出しざるにあげて水気を切り、うすい輪切りにする。

③ ②のたこに酢大さじ2杯をふりかけてまぜ酢洗いをすると、合わせて酢と味がなじむ。

④ キュウリはうすい輪切りにして、うすい塩水にしばらくつけ、かわいたふきんでふきとる。

⑤ しょうがはおろして3杯酢とまぜる。

⑥ 3杯酢(酢カップ $\frac{1}{2}$ 杯、砂糖大さじ一杯、塩、しょうゆ各小さじ $\frac{1}{2}$ 杯)

⑦ 食べる直前にたことキュウリを⑤であえ、芽じそを飾る。

利根町食生活改善推進員協議会

町勢 (昭和41.5.1現在)

世帯数 1,752
人口 8,789 { 男 4,292
女 4,497

発行所 利根町役場
町編 加納久頭係
電話 利根9・69番
印刷 倉沢印刷株式会社