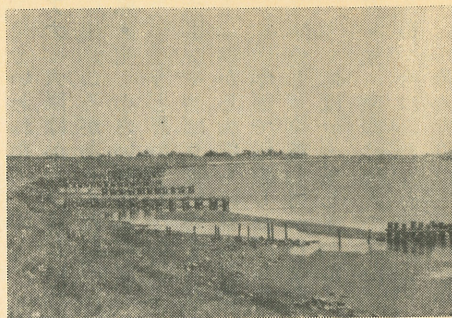


広報

とね

茨城県北相馬郡利根町役場
昭和41年6月10日発行 第26号



ぼくらは土の子だ

大臣 農林大臣 坂田英一
 アナ NHK 鈴木泰雄アナウンサー
 児・生 東文間小学校児童 ほか
 文間中学校生徒

アナ 大臣にお会いして感じたことは：

児・生 こわい感じの人を想像していたが、やさし

そうでかんろくがあるとしたしみやすい。

アナ 利根町の第一印象は：

大臣 純農村で気持ちがよい

アナ 今は農繁期だがお手伝

児・生 やればできる

大臣 苗運びやお茶運び、お

50年前には農業をやったことがある。

田植えもやったことがあるがむずかしい。

あまり深く植えるのはいけない。

きみらはやったことがあるか：(大臣終始にこやかに話す)

児・生 学校にも小さい田があるのややった。

アナ 大臣に聞いてみたいことは：

児・生 小さい頃どんな田

大臣 いたはずいぶんや

った。きみら以上にや



【注】「ぼくらは土の子だ」は去る5月4日、NHKテレビが大宇立崎の東文間小学校前の水田(大越博士氏所有)で録画し翌5日に子どもの特集として全国に放送したものです。お客さまは農林大臣坂田英一。

【写真説明】上はNHKテレビの録画場面。下は大臣とアナウンサーをかこんで話し合いをする児童・生徒たち。

った。たとえばおかあさんに買ってもらった

きれいなげたを泥の中

につけてしかられた。
児・生 柿どろぼうはしたこ
とがあるか。

大 柿どろぼうというのか
どうかしらないが、と
なりの柿を竹ざをでや
った。それを柿どろぼ
うというのかな。

児・生 動物で大きらいなも
のは。

大 へび、むかで、けむし
がやだなあ。

児・生 学校の時の好きな科
目、きらいな科目は。

大 数学が好きで語学がき
らいだった。

児・生 大臣のニックネーム
は。

大 小さい頃はなかったが
この間アメリカへ行っ
た時、ビックベビー
(大きな赤ちゃん)と
いわれた。

ア ナ 大臣はかわいらしいと
ころがあるんだね。

児・生 小さい時なんになる
うと思いましたが。

大 やっぱり百姓です。だ
から大学も(東大)農
学部で勉強した。しか
し、卒業してから役所
にはいってしまっ

児・生 家族は何人ですか。
大 今ふたりだけだよ。
みんな別れちゃったか

ら。孫は四人。みなさ
んくらい大ききだ。

児・生 大臣になったきっか
けは。

大 それはちょっと？い
つのまにかそうなった
わけだからね。

児・生 大臣は木のぼりをし
たことがあるか。

大 しましたよ。家に大き
な柿の木があったから
木のぼりはしょうずで
母に心配をかけた。

ア ナ みなさんはどんなこと
をして遊びますか？

児・生 釣りやソフトボ
ルかわらでやる。

ア ナ 農業をやってゆく人は
ありますか？

児・生 あんちゃんがいるか
らやれない。

ア ナ 農業のいいところは：
自分の好きなように
やれるから。

児・生 自らの好きなように
ビニールハウスで野菜
の促成栽培などを自由
にやれるから。

ア ナ ほんにやることが
あるから農業はやれな
い。

児・生 留学したい。
ア ナ (女生徒にマイクをむ
ける)

児・生 農業はきらいではな
い。

いが、都会のほうが好
きた。農業は働くわり
に収入が少ないから。

たべるものも着るもの
もおとるように思われ
るから。農村にもいい
ところはたくさんある
がやはりあこがれは都
会だ。

大 やおばり都会にも農村
にもどちらにもよいと
ころもあるし悪いとこ
ろもある。そのへんを
よく考えたい。そこは
学校で教わるから心配
ないが。

ア ナ このほかに聞きたいこ
とはないか。

児・生 米をたくさんとるに
は、どうすればよいか。

大 品種のよいものを選び
水の管理を十分にす
る。土地改良も大切だ。土
木的にも化学的にもよ
くすることだが、そこ
はなかなかむずかしい
からうんとやってくだ
さい。(話し合い後略)

またこの日、大臣は東文
小でつぎのようなお話しを
した。小学校のみなさん大臣の
ことを守ってしっかり勉
強してください。

第一番目に、人間はからだ
がしょうぶでなければなら
ない。したがっていまのうちに
うんとからだをきたえておく
こと。

第二番目に、人間は正直で
なければならぬ。うそなど
は絶対にいわないこと。

第三番目に、いっしょうけ
んめい勉強すること。それも
小さい時にうんと勉強する。
大臣は小さい時も勉強したが
おとなになっても引き続き勉
強している。大きくなっ
てからは勉強するひまがなくな
るし、老人になっ
てからではすぐ忘
れてしまう。だか
ら小さい時にしっ
かり勉強をする。
先生から教わった
ことはみんな頭の
中にいれていく。

第四番目には、
おたがいに仲良く
助けあって愛しあ
うこと。けんかは
してもよいが、す
ぐ仲直りをして最
後にはみんな仲良
くやってもらいた
い。

大臣のお話し

第五番目には、

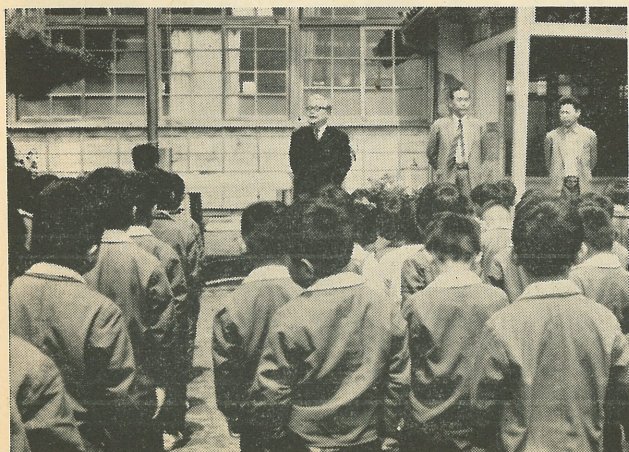
小さい人にはおわかりにな
らないかもしれないが、一番た
いせつなことは、精神的にり
っぱな人になることである。

以上五つのこと、つまり、
しょうぶで正直で、いっしょ
うけんめいに勉強し、おたが
いに仲良く愛しあい、精神的
にりっぱな人になること…。

きょうはみなさんにお会い
したので、この五つのことを
とくに申し上げたい。

さよなら

【写真は農林大臣のお話しに
耳をかたむける東文間小学校
の児童】



【写真は農林大臣のお話しに
耳をかたむける東文間小学校
の児童】

第十回国勢調査

調査結果発表

総理府統計局が、昨年十月一日に、全国いっせいに実施した昭和四十年(第十回)国勢調査によるわが国人口の概況と全国都道府県郡市区町村別人口を発表しました。それによると、わが国の総人口は九千八百二十七万四千九百六十一人で、三十五年の国勢調査結果にくらべて、四百八十五万六千四百六十人増加した。この増加数は、ほぼ愛知県人口に近い数である。この五年間の増加率は五・二%で、三十年から三十五年にいたる五年間の増加率四・六%より上回っている。これは、出生率がやや上昇し、死亡率がやや低下したためである。しかし、この増加率は、二十五年から三十年までの五年間の増加率七・三%よりかなり下回り、また、戦前の増加率(六・八%、七・九%)よりも低くなっている。

今回の国勢調査結果の大き

わが国の総人口は 98,274,961人

都道府県別人口

昭和40年人口		昭和35年と比べた増加率%	
全 国	98,274,961人	5.2	(△は減少)
市 部	66,918,621	9.9	
郡 部	31,356,340	△3.6	
利 根 町	8,742	△5.8 (537人)	

都道府県	人	%	都道府県	人	%
北海道	5,171,800	2.6	三重	1,514,467	2.0
青森	1,416,591	△ 0.7	滋賀	853,385	1.3
岩手	1,411,118	△ 2.6	京都	2,102,808	5.5
宮城	1,753,126	0.6	大阪	6,657,189	20.9
秋田	1,279,835	△ 4.2	兵庫	4,309,944	10.3
山形	1,263,103	△ 4.4	奈良	825,965	5.7
福島	1,983,754	△ 3.3	和歌山	1,026,975	2.5
茨城	2,056,154	0.4	鳥取	579,853	△ 3.2
栃木	1,521,656	0.5	島根	821,620	△ 7.6
群馬	1,605,584	1.7	岡山	1,645,135	△ 1.4
埼玉	3,014,983	24.0	広島	2,281,146	4.4
千葉	2,701,770	17.2	山口	1,543,573	△ 3.7
東京	10,869,244	12.2	徳島	815,115	△ 3.8
神奈川	4,430,743	28.7	香川	900,845	△ 2.0
新潟	2,398,931	△ 1.8	愛媛	1,446,384	△ 3.6
富山	1,025,465	△ 0.7	高知	812,714	△ 4.9
石川	980,499	0.7	福岡	3,964,611	△ 1.0
福井	750,557	△ 0.3	佐賀	871,885	△ 7.5
山梨	763,194	△ 2.4	長崎	1,641,245	△ 6.8
長野	1,958,007	△ 1.2	熊本	1,770,736	△ 4.6
岐阜	1,700,365	3.8	大分	1,187,480	△ 4.2
静岡	2,912,521	5.7	宮崎	1,080,692	△ 4.8
愛知	4,798,653	14.1	鹿児島	1,853,541	△ 5.6

な特色は、人口が大幅に移動していることで、太平洋沿岸の都道府県の人口が軒並みにふえ、一方、九州、四国、東北の諸県はほとんど減少している。各都道府県別の人口を三

五年と比較すると、四十六都道府県のうち、二十一都道府県が増加を示しているのに対して、二十五県では、人口が減少を示している。人口増加率が最も高い県は神奈川県(二八・七%)(九九万人)で、これについて埼玉県の二四・〇%(五八万人)大阪府の二〇・九%(一一五万人)で、いずれも二〇%を

上回っている。このほか、千葉県一七・二%、愛知県一四・一%、東京都一二・三%、兵庫県一〇・三%の四都県が一〇%をこえる増加率を示している。一方、人口が減少した県は九州、四国では全県、中国では広島県を除く各県、東北では宮城県を除く各県が減少を示している。特に減少率の高

い県は、島根県の七・六%を筆頭に佐賀県の七・五%、長崎県の六・八%、鹿児島県の五・六%、高知県の四・九%などとなって減少率が四・〇%をこえる県が十県もある。三十五年国勢調査の結果では、四・〇%をこえる減少率を示した県は、島根県、鹿児島県の二県にすぎなかった。

都道府県の人口の大ききで、一千八十万人の東京都をトップに以下大阪府、北海道愛知県、神奈川県、兵庫県、福岡県、埼玉県の順となっている。人口増加のはげしかった神奈川県では、三十五年三〇〇万人台で全国第七位を占めていたが、今回では四〇〇万人台となり、第五位の人口を占めることになった。埼玉県は、二〇〇万人台から三〇〇万人台となり、前回の十位から八位の人口を有することになった。

一方、人口の最も小さな県は、五十八万人の鳥取県で、ついで福井県の七十五万人、山梨県の七十六万人となっている。

市町村人口の増減についてみると、全国の市町村数は、(四十年十月一日現在)三千三百七十六で、うち市の数は五百六十一、町村数は二千八百十五であるが、この五年間に八百一市町村で人口が増加し、二千五百七十五市町村で人口が減少を示した。人口の減少した市町村が圧倒的に多く、五百六十一市の中では、人口が増加した市は、三百二十四市、減少した市は二百三十七市であるのに対し、町村では二千八百十五のうち人口

減少が二千三百三十八町村にも達している。

市町村人口の増加率を人口階級別にみると、人口一〇〇万以上の七大都市では九・一%、五〇万未満の市では十三・八%、二〇万以上三〇万未満の市では十四・八%、一〇万以上二〇万未満の市では、十六・八%、五万以上一〇万未満の市では八・四%、三万以上五万未満の市では二・二%の増加を示している。一方人口三万未満の階級の市町村ではどの階級でも減少を示している。

この五年間に農山村から都市へ都市へと人口移動が行なわれてきたことを物語っている。

…商工会だより…

去る五月七日、公会堂において、昭和四十一年度利根町商工会通常総会が開催されましたのでその総会の模様をお知らせいたします。

本人出席 五四名
委任状 七五名

同日午後二時三十分、中谷孝氏の司会により総会を進行。会長あいさつ、議長に香取利夫氏が指名選任され、ただちに議案の審議に移る。

◆第一号議案

昭和四十年年度事業報告について

◆第二号議案

昭和四十年年度収支決算承認について

以上事務局より報告、説明。一同異議なく賛成、原案承認を決定した。

◆第三号議案

昭和四十一年度事業計画(案)について

◆第四号議案

昭和四十一年度収支予算(案)について

◆第五号議案

定款一部変更について

以上、事務局より提案説明。全員異議なく賛成一同の拍子により原案どおり決定した。

◆第六号議案その他について

議場に意見の有無を求めたところ、街路灯の修理その他の対策について質問あり、賛光電気KKより近日中に来町、いっせい点検を行なう旨の返答を得て、会員了承す。

つづいて、来賓利根町長、

議長、県商工会連合会より祝辞があり、中谷氏閉会のことばをのべて総会は無事終了。

内部診断。

7月：経営研究会(青年部対象) 新建材講習会、店舗診断

8月：経営講習会(商店主婦のあり方) 接客と包装技術講習会、店舗診断。

9月：商業簿記講習会(婦人部員対象)

10月：商業簿記講習会(婦人部員対象) 店舗診断。

11月：商業簿記講習会(婦人部対象) 金融制度説明会。

12月：決算講習会、簿記指導

1月：税務講習会、簿記指導

2月：経済講習会。

店舗診断、講習、講演会等はすべて無料ですから、お気軽に受けられますようおすすめいたします。

なお、希望する計画がありましたら事務局までお申し込みください。

◆国民金融公庫金利引き下げ

四月から年利率を3%

普通貸付：

最高三〇〇万円まで利息年

八分四厘(三厘下げ) 日利七

厘(二毛五糸下げ) 日歩三銭

三厘(八毛下げ)

貸付期間：

運転資金五年、設備資金七

年以内。

返済方法：月賦特に必要な場合は据置期間をおき、または一時払いの取扱いもする。

保証人：一人以上。担保を提供する場合は保証人を必要としないことがある。

◆設備近代化資金貸付

五月一日から受付

受付期間：

第2回八月一日〜二十日まで

第三回十一月一日〜二十一日

まで。

貸付率：

対象設備購入費の五〇%以内

で一企業当たり一〇万円〜三〇〇万円。

期間：

五年以内。

償還：

一年据置四年間の均等半年賦

償還。

貸付対象：

百八十三品目のほか、新たに

生鮮食料品小売業(青果物小

売業、水産物小売業、食肉小

売業など)プロパンガスの安

全設備などが対象となる。

申込手続：

県の工業課または商工会事務

局まで。 利根町商工会

事務局・玉村



相続と農地

旧民法では、長男が家督を相続し、相続財産の全部を引き継ぐのが原則であったから、農地の相続についても問題がなかったが、現行の民法では諸子均分制となり、相続によって農地が細分化されるという問題が起きてきた。

相続のたびに農地が細分化されていけば、農業経営では非常にこまった問題で、農地は農家経済の基盤としていくらかでも多くの農地を所有したい。

さらに後継者にそれをつたえて農業経営の安定を計っていきたいと考えるのは当然で、そのために相続人同志が話し合っ、農地は農業後継者にその他の相続人は金銭で解決するという方法が考えられる。

この場合、資金を必要とする人には、自作農維持資金融資法によって貸し付けを行なっている。

また、相続という段階までこない前に、農地は後継者に一括贈与しておき、細分化を防ぐ方法もある。

この場合には、租税特別措置法(第70条の4)があって、贈与税を相続開始のときまで延納できることになっている。

今月の納税

町	民	税	第	一	期	
国	年	金	一	期		(4, 5, 6月)
水	道	使	用	料		
有	線	放	送	料		

- 五 送付先および締切期日
 - (1) 送付先 東京都千代田区三年町5 内閣官房内
 - (2) 締切期日 昭和42年1月31日

なお、詳細をお知りになりたい場合は、産業経済課の広報係までどうぞ。

アメリカシロヒトリは、ガの一種です。前ばねの長さが一・四〜一・六cmくらい小さい白いガです。卵は極めて小さく、ほぼ球型でうすい緑色をしています。ふつうは数百個がまとめて産卵され、その卵塊の表面はうすい紙をあてたように白い毛でおおわれています。

駆除の方法としては、若い幼虫の群がっている葉を枝ごと切りとって焼き殺すのがいちばん効果的です。みんな協力して葉をとり、焼き捨てましょう。

また、アメリカシロヒトリの生態について、くわしくお知りになりたいかたは、各区長さん宅に原色写真の載っているパンフレットを一部ずつ配布してありますからご覧になってください。

- 九 九坪(三坪)以上のすべての建物(新築・増築・改築の場合)は建築確認申請書(正・副各一部)ただし旧布川町のみ)他地区は建築工事をだしましょう。くわしいことは役場の産業経済課へお問い合わせください。用紙は用意してあります。

八 表彰
入賞者には、次の賞を贈って表彰する。
最優秀賞 内閣総理大臣賞
および副賞50万円1名
優秀賞 関係大臣賞および副賞10万円3名
九 その他
(1) 作品には、応募者の住所、氏名(筆名の場合には本名を併記すること)、性別、年令、職業(学生の場合は学校名)を明記すること。
(2) 応募原稿は、返却しないが、著作権は、本人に帰属する。
なお、詳細をお知りになりたい場合は、産業経済課の広報係までどうぞ。

アメリカシロヒトリを駆除しましょう

なく手でふれても決してぎざれるようなことはありません。しかし、この害虫は、極端な雑食性のこん虫で、樹木、野菜、各種の雑草など広い範囲の植物をたべて育つことができて、ひとたびこの害虫が発生しますとあたりの植物はたちまちのうちに食いつくされてしましますので、被害の少ないうちに徹底的に駆除しましょう。

「21世紀の日本」創作募集要項

- 一 趣旨
明治100年を記念して、国民自身の手になる「21世紀の日本」に関する作品を広く募集し、わが民族の誇り、国土の尊さ、国を愛する心の涵養に資しようとするもの。
- 二 主催および協賛
主催 内閣
協賛 日本放送協会 日本民間放送連盟 日本新聞協会
- 三 応募資格
日本国籍を有する者に限る
- 四 募集作品
(1) 「21世紀の日本」を象徴する小説(戯曲を含む)とする。
- (2) 作品の題名については自由とする。
- (3) 作品は、未発表のものに限る。
- (4) 作品は、4百字詰原稿用紙3百50枚から5百枚程度とする。なお、そのほかに4百字詰原稿用紙5枚程度の梗概を必ず添えること。
- 五 送付先および締切期日
(1) 送付先 東京都千代田区三年町5 内閣官房内
- (2) 締切期日 昭和42年1月31日

六 入賞作品の決定および発表
(1) 入賞作品は、審査委員会において決定する。
(2) 入賞作品の発表は、本人に通知するとともに、昭和42年4月下旬(予定)に官報、新聞、ラジオ、テレビ等を通じて行なう。
- 七 審査委員
石原慎太郎、井上靖、芹沢光治良、丹羽文雄、平林たい子、山岡荘八(以上六名共作家)

農夫症とその予防

農夫症という病気をご存じでしょうか。農業をしている40〜50代の人々が肩こり、腰痛手足のしびれ、息切れなどを訴える病気で、最近では女の人に多いようです。農繁期には特にこの病気が多く発生しますが、これを防ぐには、まず過労にならないようにすることです。そのために、時には一日中休息しましょう。仕事をすると、同じ姿勢を続けないで、ときどき姿勢を変えぬのもよいことです。そして睡眠時間をできるだけ多くとりま。栄養は片寄らないように、副食物を豊富に用意しましょう。

これからは春先にまいいた夏野菜がたくさん収穫できる季節ですので、肉や魚などといっしょにこれらをじょうずに利用し、栄養をとると同時に、ゆっくりと休養をとって恐しい農夫症の予防に努めましょう。また、めまい、息切れの原因となる寄生虫、特にこう虫にとりつかれないために、はだしでは田畑にははいらないようにし、手洗いを徹底し、からだや衣服を清潔にするようにいたしましょう。

次に毎月連載のこんばんの献立を紹介いたします。ご自慢の腕をふるってください。

こんばんの献立(11) ナスと豚肉のいため煮

材料(四人分)

- 豚バラ肉薄切り 1百20g
- 小ナス 8個
- ピーマン 4個
- ネギ 1/2本
- シウウガ 1かけ
- ニンニク 1かけ
- 揚げ湯・しょうゆ・酒

作り方

- ① 豚肉は3cmぐらいに切りしょうゆ大さじ一杯をまぶしておく。
- ② 小ナスはヘタをつけたまま頭の部分によろじなどでポツポツ穴をあける。
- ③ ピーマンは種を抜き一口の角切りにする。
- ④ ネギは乱切りにする。
- ⑤ シウウガ、ニンニクは薄切りにする。
- ⑥ 揚げ油を中温に熱し、ナスを入れて中に火が通るまでいため、のち揚げ油をきる。
- ⑦ 揚げ油を大さじ3杯ぐらい残してあげ、残した油を熱してシウウガ、肉、ピーマンの順に入れて強火でさっといため、ナスを加えしょうゆ大さじ二杯をまわしかけ、ナス

に味がしみるようにつつきながら少々いためる。

- ⑧ 仕上げに、ニンニク、ネギを加え、しょうゆ大さじ1/2杯、酒大さじ一杯をまわしかけ大きくまぜ合わせすぐ火をとめる。

(ナスは小ナスでなくてもよい。真夏の大きなものは厚めの輪切りにして用いる)

利根町食生活改善推進員協議会

危険物取扱主任者試験についてお知らせ

危険物(石油類等)を取扱う場合は、取扱主任者の資格を持っているかまたは資格を持っていない者の監督のもとでなければ、取扱いができませんことになっております。

県ではきたる7月17日(日曜日)に、危険物取扱主任者の試験を実施いたします。

なお、受験者のための講習会が県南地区は、土浦市(旧市役所)で6月18日・19日の2日間行なわれますので、受験希望者は役場の消防係(総務課)まで申し出てくださいます。

願書用紙その他試験要綱は消防係に用意してあります。

人事内庁

- 【異動】(カッコ内は異動前)
- 産経課長 鈴木美喜男 (厚生課)
 - 総務課長 井原正光 (出納室)
 - 出納室 高橋津弥子 (税務課)
- 【新採】
- 税務課 榎本征子 (税務課臨時)
 - 産経課 湯原照子 (厚生課臨時)
- 【臨採】
- 税務課 山崎み
 - 税務課 石橋教善
 - 税務課 石野井一郎
 - 産経課 石大塚悦
- 【退職】
- 北沢利 (産経課長)
 - 三須正己 (厚生課)

広報文芸

短歌

羽中 古田 たけ
嫁ぎ来ておぼえしわざは米作
り年老いたれど楽し田植は

だれもかも秋の実りを信じつ
つ田植に励むアヤマ咲く畦

牛を追う人の姿もなくなりて
耕うん機のみ田々に響けり

詩「春は」 大房 Y生
春は ふしぎなもんだな
地面の下から

いろんなものが出てくる
東京から来た
おきやくがたんまげていた

ハこんなどころに
花があったんですか

町勢	(昭和41.6.1現在)
世帯数	1,750
人口	8,768
	{ 男 4,282
	{ 女 4,486
発行所	利根町役場
町長	加納久頭
編集	利根町産業経済課
電話	[利根] (029768) 9番
印刷	利根町印刷株式会社

夜は 夜で ゲェルの
大混声合唱
あとからあとから あいつら
湧きだしてくんじゃねえか
と おれは思っている

ハ何平方センチメートルに
なんびきの割合になりますか
な