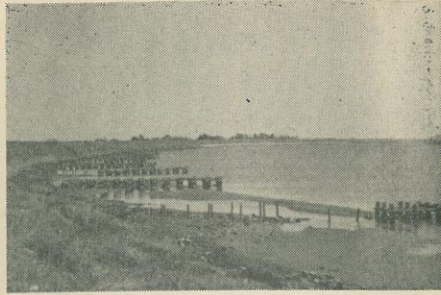




茨城県北相馬郡利根町役場
昭和41年7月10日発行 第27号

とね



県章



県章はかたかなの「イハラキ」を、ばらの形に図案化したもので、今までの「イハラキ」のマークとして使われてきたものの作図法を確定したものである。

「イハラキ」を図案化
県章はかたかなの「イハラキ」を、ばらの形に図案化したもので、今までの「イハラキ」のマークとして使われてきたものの作図法を確定したものである。

県章・県旗・県花決まる

県のシンボルであり、県民の心の象徴である県章、県旗、県花が決まった。(41年3月28日、県告示第3百43号)

これは、議会関係や産業、文化など各界各層の代表者1百余名のかたがたの意見を参考として決定したものである。

従来のマークは、明治44年ごろ懸賞募集したとき入選したもので、当時水戸中学校の生徒であった西村四郎氏の作品である。これは今でも、知事表彰状、県功績章、県収入証紙、県消防学校の校旗などに使われているが、これは作図法もまちまちで、県章とする定めは何もなかった。そこで、この作図法を茨城大学の山崎猛氏に依頼し、今度はじめて正式な県章になったわけである。この県章は県民の紋章として、県の象徴として県庁などで使うほか、県民はだ

群青の地色

県旗は、群青(くんじょう)一紫がかかった青の地色の中央に、県章を白く染め抜いたもので、縦対横対直径が10対15対6と国旗とまったく同じ、茨城大学の木村俊夫氏のデザインである。

いばら(茨)から「ばら」に

県章、県旗はどちらも「ばら」をかたどっているが、県花も「ばら」と決まった。これは茨城という地名にかかる常陸風土記の説話を根拠にしたもので、山野に自生してい

るばら(いばら)を意味している。このばらには、のいばら、てりばら、もりいばらなどがあるが、県花のばらは、これらの中の特定なものを指定したのではない。

県では県庁や出先機関、県の管理する公共の広場にばらを植えるとともに、「花とほろの運動」「家庭の日」などの運動を通じて、ばらを植えることを勧めている。

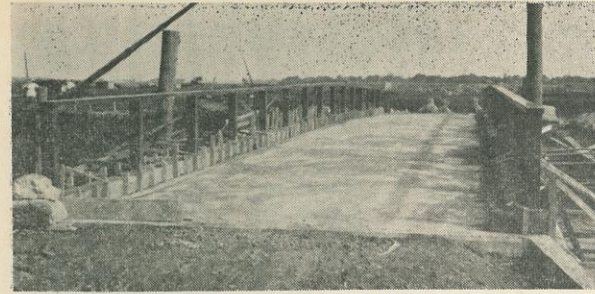
また会場の装飾として生花を飾る場合は、できるだけばらを使うようにするなど、積極的な利用をのぞんでいる。

☆☆☆

県政のあらまし

面積	6,087.92平方キロメートル
人口	2,076,621
世帯数	419,903
市町村数	92
農家戸数	201,485
田の面積	96,992.7ヘクタール
畑の面積	136,270.2 "
山林面積	182,010.0 "
工場数	8,088
商店数	32,938
延長道路	59,756,079メートル
自動車数	119,913
小学校数	620
中学校数	247
高等学校数	81
短大・特殊学校	3
各種学校	4
各種	170

「昭和40年版 茨城県勢要覧」から



こんばんの献立(12)
タマネギのサラダ
材料(4~6人分)
タマネギ 6個
トマト 4個
ピーマン 2個
レタス 6~7枚
パセリ 少々
フレンチドレッシング 大さじ3杯
酢 小さじ3杯
塩 コショウ 少々
サラダオイル 3/8カップ

作り方
① タマネギは3個を薄切りにし、残りは縦に薄切りにする。

② 薄切りのほうのタマネギをざるに取り、塩を少々ふって10分、20分おき、タマネギがしんなりしたらざるごと水につけて5分ぐらいおろす。

③ トマトはくし形に切り、ピーマンは薄く輪切りにし、パセリはあらみじん切りにする。

④ タマネギの水気をよく切り、フレンチドレッシングであえて、レタスの上に盛り他の野菜をまわりにかざる。

⑤ フレンチドレッシングは酢、塩、コショウをまぜ合わせてから、サラダオイルを加え、とろりとなるまであわ立て器などではげしくまぜる。

北河原橋しゅん工

河内村と利根町の境界にある北河原橋(新利根川)が、このほど完成しました。この橋は元は木橋で、老朽化もはげしく非常に危険な状態でしたが、今度は写真のように永久橋となり、欄干もついておりますので、自販車や耕うん機等も安心して渡ることが出来ます。

工事は三百十万円、利根町はその半額を負担。

● 昭和三十九年度後期技能競技大会が水戸で十二業種にわたって十日間行なわれました。利根町商工会員も参加し、畳工の部で大字横須賀の白戸清一さんが一位に入賞しました。

● 青年部、婦人部の結成について
利根町商工会も認可されてはや一年余、青年部、婦人部を結成し、経営研究会、簿記講習会等を開催し、商工会発展のため尽力いたしました。

● 青年部、婦人部簿作成にあたり皆さまのご協力をお願いいたします。

● 近く店舗診断を実施いたしますので、店舗改装等を計画されているかたは、商工会事務局までお申し込みください。

● なお、相談事項は秘密を守り無料です。

● そろって小規模企業共済制度へ加入しましょう。

● 従業員に対しては、いろいろな共済制度を行なってまいりましたが、経営者のみなさんについてはなにもひとつありませんでした。役員皆さんが引退したり、役員

あとがき

○ 夏です。こどもの水あそびについては、事故のないよう十分気をつけてください。

○ また、保健所の行なり予防注射は必ず受けて伝染病にかからぬよう注意しましょう。

○ 陸田の水くみも最盛期にはありますが、必ず漏水を防止して、人や車の通交に支障の

町勢 (昭和41.7.1現在)	
世帯数	1,756
人口	8,773 { 男 4,285 女 4,488 }
発行所	利根町役場
町長	加納久頭
編集	産業経済課広報係
電話	利根 (029768) 9番 69番
印刷	倉沢印刷株式会社

建設資金貸付について
標記について、住宅金融公庫南関東支所長名をもって通知がありましたのでお知らせいたします。

申し込み受付期間は、7月5日から7月20日までです。

○ 夏です。こどもの水あそびについては、事故のないよう十分気をつけてください。

○ また、保健所の行なり予防注射は必ず受けて伝染病にかからぬよう注意しましょう。

○ 陸田の水くみも最盛期にはありますが、必ず漏水を防止して、人や車の通交に支障の

○ 役場前の舗装工事ははじまりました。通行者のみなさんには、しばらくの間ごめいをおかけしますが、なにぶんにもご協力のほどをお願いいたします。

○ 一人でも多く加入していただくよう、七月一日から加入申し込みの受付をいたしますので、よく内容を調べていただき多数加入されるようおすすめていたします。

資料及び申し込み手続きは商工会の窓口で取り扱います。

利根町商工会
事務局・玉村

洋菜出荷で米以外の収入

☆ 利根洋菜組合の人たち ☆



○ケースを出荷しており、この数年間の組合員の努力が実を結び、前記の市場でも利根洋菜としての名がとおるようになった。昨年から共選出荷し、品質の向上に努力しながら現在にいたっている。

◇なお、利根地区組合員は、三年前から日経アルミのハウス三三〇〇平方メートル鉄骨ハウス六六〇平方メートル。一人当たり二〇〇/三三〇平方メートルを持ち晩秋から冬期にかけての農閑期を利用し、農家収入の増大につとめている。

【組合長岡野敏さん談】

◇組合員は25名で町内の組合員は14名、旧文村の押付新田、上曾根、下曾根、横須賀等に散在し、年齢は26/45歳と差はあるが、共に手をとり合い、一致団結して生産及び出荷に励んでいる

◇主要品目は、春秋二回のセルリー、レタスを主体に夏及び暮取りサラダ、ハナヤサイ、生花、ショウガ等。

◇出荷数量は、春取促成と露地ものをあわせてセルリーレタスが三〇〇〇〜三五〇〇ケース。秋のレタスは一五〇〇ケースで、年間を通じては、四〇〇〇〜五〇〇〇

組合の概要

◇利根洋菜組合と称し昭和33年に設立。

◇利根町及び千葉県布佐発作と共同出荷を目的としている。

選挙権がある人でも選挙人名簿に登録されませんと投票ができませんからよく読んでください。

選挙人名簿がかわります

今までは基本選挙人名簿を毎年作りかえ、また選挙が行なわれるたびに、補充選挙人名簿を作っておりましたが、公職選挙法が改正になりこのような選挙人名簿は作らないことになりました。

こんどは今年の六月に全国いっせいに調査をして(すでに調査済み)選挙人名簿を作り、この選挙人名簿を永久に使う選挙人名簿とすることになりました。

この選挙人名簿に登録された人は、他の市町村に住所を移転しない限り永久に登録されることになります。

永久選挙人名簿ができあがったあとは、本人の申出によって登録されることになりました。

【注】登録の申出をしても、三カ月以上同じ市町村に住んでいまいと登録されません。

【注】選挙権がある人でこの選挙人名簿に登録されていない人は、選挙管理委員会に出てください。

【注】選挙権がある人でこの選挙人名簿に登録されていない人は、選挙管理委員会に出てください。

【注】登録の申出をしても、三カ月以上同じ市町村に住んでいまいと登録されません。

【注】選挙権がある人でこの選挙人名簿に登録されていない人は、選挙管理委員会に出てください。

利根町選挙管理委員会

若草福祉会の皆さまへ

身体障害者と更生資金について

最近、有名人の身体障害者に対する関心が強まり、作家の水上勉氏をはじめ、芸能人や評論家の秋山ちえ子女子等がたいへん尽力されていることは、わたくしたち若草福祉会の会員にとってもたいへん心強く感じます。

わたくしたちの会も三月中旬結成されてまだ日も浅く、なんら事業もやっておりませんが、今回は皆さまに更生資金について知っていただき社会復帰の一助になれば幸いと考へて筆をとりました。

身体障害者更生資金は、身体障害者福祉法第十五条の規定により、身体障害者手帳の交付を受けた者の属する世帯に限り、次の三項に該当すれば借りることができます。

身体障害者世帯の中の身体障害者技能習得費の貸し付けを受けている期間中生活を維持するために必要な経費。

その他、自動車税、軽自動車税の減免、旅客運賃割引等があります。これは後日お知らせします。

わたくしたちは、人の力のみ頼りにしては生活できません。自分で努力し、共に手をとり合い、相談し合って行きたいと存じます。

会員の皆さま、なにか悩みがありましたらご相談ください。話すことによって、苦しみ忘れられ「三人よれば」のたとえ話のようになにかよい知恵がうかぶかも知れません。

福祉会も近日中に役員会を開き、更生センター見学の事業を計画したいと存じます。なにかよい案がありましたらご近所の役員のかたにお伝え

【写真】利根農協支所にて6月21日写す】

【注】選挙権がある人でこの選挙人名簿に登録されていない人は、選挙管理委員会に出てください。

【注】登録の申出をしても、三カ月以上同じ市町村に住んでいまいと登録されません。

日赤募金完了のお礼

五月一日から、全国いっせいに展開された日赤募金については、別表のとおり優秀な成績をもって完了することができました。これは赤十字事業に対する皆さまがたの深いご理解の結果とあつく敬意を表するものであります。

なお、この募金に協力くださいました婦人会役員または区長さんがたには、田植の時期にもかかわらずたいへんご苦勞さまでした。なにとぞ今後とも赤十字事業発展のためいっそうのご協力とご支援のほどをお願い申し上げます。

昭和四十一年六月二十日
日赤利根分区長
加納 久頭

日赤募金地区別実績 (4地区)

地区別	最低目標額	募金達成額	達成率
文	24,500円	26,910円	109.8%
川	37,900円	48,420円	127.7%
文	28,000円	32,170円	114.4%
東	29,600円	37,860円	127.9%
合	120,000円	145,360円	121.1%

今月の納税 【7月】

- 固定資産税 (第2期)
- 国民健康保険税 (第2期)
- 予定所得税
- 水稲掛金
- 水道使用料
- 有線放送使用料



資金の種類	資金の種類		貸付金額	据置期間	償還期間	摘要
	貸付金額	据置期間				
生活資金	身体障害者更生資金	一五〇,〇〇〇円以内	一年以内	一年以内	八年以内	貸付限度特に必要なと認められる場合
	身体障害者生業費	一五,〇〇〇円以内	一年以内	一年以内	八年以内	二〇〇,〇〇〇円以内
	身体障害者技能習得費	月額一、五〇〇円以内	一年以内	一年以内	八年以内	貸付期間 二年以内
生活資金	月額三、〇〇〇円以内	六ヶ月以内	六ヶ月以内	三年以内	六ヶ月以内	摘要