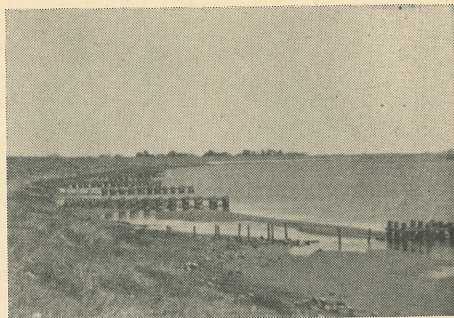


広報

とね

茨城県北相馬郡利根町役場  
昭和41年10月10日発行 第30号



## 優良赤ちゃん 利根町代表決まる

健康で明るい茨城県を築き、母子衛生の健全な発展を図るため、茨城県、市町村、いはらき新聞社主催により、竜ヶ崎保健所で行なわれる「いはらき赤ちゃん大会」に利根町からも代表をおくるため、乳児の健康診断を行ないました。

竜ヶ崎保健所の慎重な審査の結果、次の2名が発育優良な赤ちゃんとして晴れて利根町代表に選ばれました。

- 岡野 毅 10ヶ月 (保護者=修・キヨ子)
- 関口 章子 10ヶ月 (保護者=卓也・とく)

【写真は、利根町代表に選ばれた優良赤ちゃん。向って右=岡野毅ちゃん。左=関口章子ちゃん。9月21日公会堂で写す】

## 90才以上の老人に記念品

本年から、敬老の日が国民の祝日として加えられましたが、町では90才以上の老人(9月15日現在)に対し、加納町長と高野厚生課長が自宅を訪問し、県及び町からの記念品を贈り長寿をお祝いしました。

記念品贈呈者は下記のとおりです。

小倉 こと	明治5年1月23日生	94才
杉山 つね	明治5年1月24日生	94才
大野 いく	明治5年6月10日生	94才
山田 よね	明治6年3月20日生	93才
森 杉きく	明治8年9月25日生	91才
白戸 ます	明治9年1月12日生	90才
大野 ます	明治9年5月3日生	90才



【写真は94才の杉山つねさん(押戸) 9月16日写す】

### 選挙人名簿の登録の申出について

○昭和41年における登録すべき者の決定等の特例

(1) 改正政令付則第2条の規定により、昭和41年に限り選挙人名簿に登録すべき者の決定の期日等については次のように定められた。

昭和41年に限り、市町村委員会は選挙人名簿の登録の申出をした者が、10月10日までに選挙権を有しかつ引き続き3カ月以上その市町村の区域内に住所を有する者である場合には、10月14日までにこれらの者を選挙人名簿に登録すべき者として決定しなければならぬこととされた。

また、選挙人名簿の縦覧期間は10月15日から同月24日までの10日間とされ、これに伴い選挙人名簿の定時登録または定時抹消の期日は、11月1日とされた。

(2) (1)により、選挙人名簿に登録される者は、具体的には年齢要件については、昭和21年10月11日以前出生の者、住所要件については本年7月10日までに当該市町村の区域内に住所を有し、その後引き続き10月10日まで居住している者である。

(3) 昭和41年における登録すべき者の決定の期日等の特例は、10月10日までに登録の申出があった者について適用されるものであり、改正法の施行により今回の登録の時期を除いては、明年3月末までは登録の機会がないので、上記(2)の要件を満たす選挙人はもれなく登録されるようお願いいたします。

◆ 住みよい社会をつくるため、みんなで明るく正しい選挙を推進しましょう。

利根町選挙管理委員会

### ◎ 会員募集 !!

#### 若い瞳の会

若い瞳の会では、このたび会員を募集することになりました。

入会者は一応布川に居住する女子高校生で、つぎの目的に賛同する者ならばどなたでも結構ですからお申し込みください。

#### (くらしのヒント)

#### 交通事故にあつたら...

もしも交通事故にあつたら「ひかれ損」にならないように、これだけは覚えておいてください。

#### ○ 車両番号を絶対に覚えておく。

#### ○ 目撃者をさがす。

#### ○ 警察に届ける。

#### ○ 警察で事故証明をもらう。

#### ○ 診断書をもらう。

#### ○ 損害でかかった出費は全部領収書をもらっておく。

また、加害者が示談に来たら

#### ○ 被害者が、被扶養者でも権利がある。

#### ○ 最近では自殺でもない限り、被害者の過失はあまり問題とされない。

なお、現在までの活動状況は奉仕作業が主です。

#### 目的

- 1、高校生間の親ぼく
- 2、こども会補助リーダー
- 3、奉仕作業

入会申し込み先

- |    |    |     |    |
|----|----|-----|----|
| 根本 | 宮子 | 鈴木  | 博子 |
| 二見 | おる | 永田  | 春美 |
| 杉野 | 清子 | 森杉  | 正子 |
| 森杉 | 訓子 | 海老原 | 葉子 |
| 飯田 | 和子 | 豊島  | 啓子 |

#### ○ 示談は、保険額の最低額から出発することが多い。

このほかいろいろ法律がありますが、示談、裁判とも法的手続きがめんどう。できれば警察の交通相談所、弁護士会の交通事故処理委員会、交通安全協会の交通相談所、法務局、区役所、市役所、新聞などの法律相談所というような公的機関にご相談を。

#### 今月の納税 【10月】

- 町県民税 (第3期)
- 国民健康保険税 (第3期)

- 水道使用料
- 有線放送使用料

10月31日までに納めてください。

### たすけあいみんな そろってしあわせに

#### 10月1日から共同募金

ことしも10月1日から赤い羽根の共同募金が行なわれております。

利根町では、戸別募金最低目標額20万4千円ですが、本年は特にウソカの大発生で、稲作の被害は甚大と予想され経済的にはなにかと苦しいとは存じますが、応分の御寄付をお願いいたします。

この募金は、各地区の婦人会役員または区長さんのご援

助をいただいで、みなさんのご家庭を訪問いたしますからよろしく協力くださるよう重ねてお願いいたします。

なお、この募金は、社会福祉法人茨城県共同募金会を通じて、利根町に還元配分されていますが、配分申請書を提出している金額はつぎのとおりです。

利根町福祉センター	20万円
町社会福祉協議会	3万円
文間保育所	10万円
布川保育園	10万円
茨城県共同募金	
会利根町分会長	

加納 久頭

### モーターバイクの 保険加入をお早く

いままで、自動車損害賠償保険は軽自動車以上が加入していましたが、近年バイクによる事故の被害者が増大しているため、こんどからバイクにも適用され、この保険に加入しないと原動機付自転車を運転できないことになりました。

この責任保険は8月1日から始まっていますが、強制実施となるのは、10月1日からです。なお、受け付けは常陽銀行または農協の窓口です。

### 有線放送電話新規加入者募集

利根町有線放送では、ただいま新規加入者の募集をしております。募集中は、設備負担金（1ヶ年）の分納も受け付けますので、この際ご加入くださるようお知らせいたします。

#### ● 申し込み方法

認め印ご持参の上、産業経済課有線係までお申し込みください。

#### ● 設備負担金

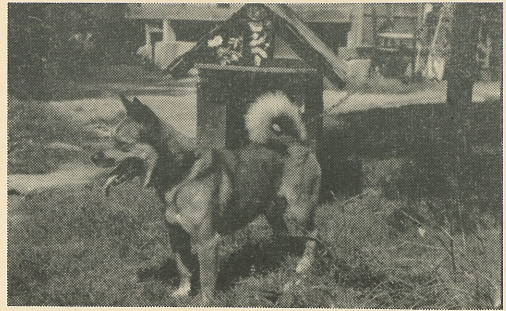
- (イ) 加入金 6,000円
- (ロ) 電話器 4,000円
- (ハ) 工事費

実費 引き込み約30メートルで1,500円位  
ただし柱を使用した場合は1本につき1,580円増。

#### ● 支払方法

1ヶ年分納の場合は、お申し込みの際、電話器代4,000円を納付していただき、残額はお申し込みの際の契約書により納付していただきます。

産業経済課



### 犬はつないで飼いましょう

県の飼い犬管理条例により10月1日から犬の放し飼いができなくなりました。犬の所有者は必ず次の事項を守ってください。

- ① 犬の飼育表示（門標）を掲げること。
- ② 飼い犬に公の場所及び他人の敷地内を汚損するような行為をさせないこと。
- ③ 飼い犬を捨てないこと。
- ④ 飼い犬は必ずつないでおくかまたはかこいの中に入れて飼う。
- ⑤ 飼い犬が人をかんだときは、ただちにその犬を獣医師に検診させると共に所轄保健所長に届け出ること。

以上のことはよく守り、犬が人畜に害を加えたり、田畑の作物を荒らしたりしないよう十分注意し、社会生活の安全を確保しあわせて公衆衛生の向上につとめましょう。もしこれに違反して放し飼いにしますと捕かくされます。そして3日間抑留されたのち処分されることもありますし、場合によっては、1万円以下の罰金または科料の刑に科せられることがありますからご注意ください。

写真のように犬は必ずつないで飼いましょう。

【注】 ただし、警察犬又は狩猟犬である飼い犬をその目的のため使用するときには例外とされる。

茨城県飼い犬管理条例から



写真Ⅱ有線放送交換室と交換手

### 読者の作品

#### 回り太鼓

豊島 稲舟

どんかんどんかん高鳴る太鼓  
大当番からそら打ちだした  
今日は中日だ祇園の祭  
仮装行列見ものでござろ

どんかんどんかん地隠りさせて  
回り太鼓が近くに来たぞ  
みんな出て見る表の方へ  
まごまごしてると早行てしま

来たよ来た来た大行列が  
角を出ぬけてぞろぞろと  
祭り羽織で一番前に  
来るは使者衆そつぎ子供衆

花笠かぶって白粉つけて  
胴乱ぶらぶら白足袋はいて  
曳くよ太綱太鼓の綱を  
囃す姿が可愛いぢゃないか  
似たり揃ろたりお軽と勘平  
役者跣足にようまあ揃ろた  
酔うた勘平は正作たるか  
粋なお軽はありゃ誰かしら  
児等に挽かるる車の軋り  
きしる車に太鼓が躍る  
躍る太鼓は結わえてござろ  
右と左の打ち手は誰だ

茨城民謡作家連盟  
つくばね会顧問

### 今晚の献立(15)

ビーマンの花形揚げ

材料(五人前)

- ビーマン 10個
- ひき肉 2百g
- タマネギ 75g
- ニンジン 35g
- 卵 1個
- 塩 小さじ1杯
- しょうゆ 小さじ1杯
- 酒 小さじ2杯
- かたくり粉
- 化学調味料
- 揚げ油 3カップ
- キャベツ 少々

① ビーマンはジクのところだけそのままにして、たてに

切目を入れて8割りのようにする。

② 種子をそとと取る。そのあとへかたくり粉をふる。

③ ひき肉にタマネギとニンジンのみじん切り、卵、調味料をよく混ぜる。

④ ビーマンの中にひき肉をわけて、なるべく奥の方につめる。

⑤ 熱い油の中に入れて、ひき肉に火の通るまで揚げる。ビーマンがしんなりして、自由の花びらのように開く。

⑥ つけ合せにキャベツの千切りをそえる。

利根町食生活改善推進員協議会

## 商工会だより

◆決算・申告の時期に備えて帳簿をつけましょう。

従来の呼び出しの方法をなくして、所得の計算、税法のわからない人、申告書の書き方について、一カ所で指導する旨、税務署から連絡がありました。

○金銭出納帳

帳簿残高と手持現金との照合を行ないましょう。

○売上帳・売掛帳

売上月日、金額、決算月日

人名は忘れずに。

○仕入帳・経費帳

電気料等家事関連費は按分記帳しないように。専従者給与の記帳を忘れずに。

○固定資産台帳

減価償却の計算をするのに建物・什器・備品等を記録しておきましょう。

○たな卸し

売価還元法(物品販売)と総平均法の算式(製造業)

### 高圧ガス作業主任者試験の実施について

試験日 11月27日(日曜日)

高圧ガス取締法第31条および同法施行令第6条第1項第1号の規定に基づき通商産業大臣が行なう試験および知事が行なう試験が昭和41年11月27日(日曜日)に実施されることになりましたから受験希望者は10月12日までに後記により至急願書を提出してください。なおお知らせします。

10月12日まで願書の提出先

土浦市内西町三番地

県南振興事務所

提出部数は2部

●手数料

現金700円を納入のこと

●写真

手札型台紙付とし出願前6

カ月以内に撮影した正面上

半身像で、その裏面には、

撮影月日、氏名および年令

を記載すること。

【注】以上についてくわしくは産業経済課までお問い合わせください。

●試験期日

11月27日(日曜日)

●願書の提出期間

がある。

たな卸し評価損(汚れ破損物品は証拠として貯蔵しておく事)

◆国民金融公庫から環境衛生

特別貸付け

環境衛生の近代化、合理化のために必要な資金を調達するの自己資金だけでは不足する場合に融資するもの。

対象業者はクリーニング、理容美容業。

利根町商工会

事務局・玉村

あなたのお車がテレビの妨害をします

一日の一番楽しい時間：夕食後ご家族でごらんになっているテレビの画面が急に雑音でメダカのような横しまや、ふらつきなどのためにみにくくなった経験をおもちでしょうか。

これが自動車やオートバイなどから出る雑音です。

雑音防止器があります

プラグと配電器に雑音防止

器を取り付ければよいので、エンジンの性能に影響はありません。

あなたの自動車は、だいじょうぶですか？

まだ防止器がついていない車はぜひとりつけましょう。

おねだんは？

○オートバイ・バイク 単気筒 100円

○自動車 4気筒 500円

○耕うん機 単気筒 100円

(気筒数によりかわります) あなたの自動車やオートバイにまだ防止器を取りつけていない方は、早速NHKや雑音防止協議会、ラジオ商などにご相談ください。

町勢	(昭和41.10.1現在)
世帯数	1,756
人口	8,745
男	4,278
女	4,467
発行所	利根町役場
町編集	加納久
電話	利根(029768)9番69番
印刷	利根印刷株式会社