

### 今晚の献立(17)

煮やっことうふ

材料(三人分)  
とうふ 2丁  
卵 2個

ネギ 1本

砂糖・しょうゆ・塩・だし

作り方

①とうふは一口大の角切りにし、一度水に落としてすぐ引き上げ、水けをきっておく  
②ネギは薄く小口切りにする。

③土なべにだし二カップ、砂糖大さじ一・五杯、しょうゆ大さじ三杯、塩少々を合わせ、煮立ってきたらとうふを

入れてしずかに煮る。

④とうふによく味がしみたら、卵を割りほぐし、全体に

すく火をとめる。

⑤コッ

★とうふ、とき卵に火を通しすぎぬように。

★盛り方・食べ方

★とき卵を入れず、かつお節を薄くけずったのをたっぷりかけても煮やっことうふがで

きる。  
★湯どうぶとちがった味の煮やっこは簡単なのが大きな魅力。寒い夜にぜひどうぞ。

利根町食生活改善推進員協議会

### 水道

#### 凍結による破裂事故を防ぎましょう

寒さがきびしくなると、毎

年水道管の破裂事故が続出し

ます。そこでこれらの事故を

未然に防止するため、次のこ

とを必ず実行してください。

事故が起こると、修理する

までの間、お互いに不自由し

ますので、各自でその防止策

を施していただきたいと思

います。

①給水管の露出している部

分には、ワラ、シロ皮など

を巻き、さらに雨にぬれない

よう、ビニールなどを巻いて

おく。

②寒さのきびしい夜は、じ

ゃ口に古着のようなものをか

けておく。

③メーター(計器)の上

に石油のあきかんのようなもの

または厚目の板などをのせて

おく。

④パイプおよびじゃ口など

が凍った場合は、熱湯は絶体

にかけないこと。かけると必

ず破裂するからぬるま湯を徐

々にかけて溶かすようにして

ください。

これからは寒さもいよいよ

本格的になりますので、以上

●小規模企業共済制度へそ

ろって加入しましょう。

一口五百円 10年で掛金の

一・五倍、15年で一・八倍

20年で二・一倍 25年二・

六倍 30年三・二倍

●安全です ●有利です

●還元融資が受けられます

●税法上の特典があります

●申し込みの手続きは商工

会です。

利根町商工

事務局・玉村

発足して間もない利根町

青年部のあり方

①特色ある青年部の実際、

青年部のあり方

のことは必ず実行していただき  
るよう重ねてお願いいたしま  
す。

(厚生課・水道係)

### 広報文芸

短歌

羽中 古田

若き日の思い出深し地蔵市晴  
れ着きて行く親子の姿

地蔵尊育て給へと吾が子をば  
祈りし時も今は恋しき

珍しき露店の前に子と立ちて  
あれもこれもとせがまれにけり

俳句

S・Y生

赤い羽根帽子に刺して運転す  
秋灯下預かりしもの縫い急ぐ

胡麻叩く母は庭にひさまづき  
論ずるを好まず独り冬耕す

ちっぼけな吾が田百枚冬耕す  
飯場にも新聞届き霜白し

町勢	(昭和41.12.1現在)
世帯数	1,759
人口	8,741 { 男 4,278 女 4,463 }
発行所	利根町役場
町長	加納久頭
編集	産業経済課広報係
電話	[利根] (029768) 9番 69番
印刷	倉沢印刷株式会社



# 広報

# とね

茨城県北相馬郡利根町役場  
昭和41年12月10日発行 第32号



## 国民年金のあらまし

国民年金は、厚生年金や各種共済組合などの年金制  
加入できない人たちの制度で20歳~59歳までの者  
必ず国民年金に加入することとされています。

他の年金制度加入者の配偶者、受給権者とその  
者及び学生等は希望によって加入することができ

れら国民年金加入者は、59歳までの加入期間中一  
定保険料を納め、老令、障害、死亡といった事故に  
あつた時に、所得保障として年金が受けられることにな  
っているものです。

保険料の額は、34歳までが月額100円。35歳以上が  
月額150円ですが、本年の国民年金法改正により、年  
金額大幅に引き上げられたことに伴って、保険料の  
額昭和42年1月分から各々100円ずつ引き上げられ  
昭和44年1月からは各々50円ずつ引き上げと  
段階的に引き上げられることになっています。

なお、保険料を納めることが困難であるときは、一  
定の基準に該当する場合は、保険料免除制度が設けら  
れています。

保険料を納めたとき、また免除されたときは、国が  
保険料の額に相当する額を同時に積み立て、この  
国庫負担と納付された保険料は、給付の財源として積  
み立てられています。

年金給付には、保険料納付済期間または、保険料免  
除期間が25年(昭和36年4月1日現在の年令によつて  
10年まで短縮される)以上ある人が、65才になったと  
きに支給される老令年金。

一定期間以上保険料を納付し、または免除された人  
が病気やけがをした場合に初診日から3年を経過した  
とき、または傷病がなおつた時に国民年金法に定める  
程度の廃疾の状態にあるときに支給される障害年金。

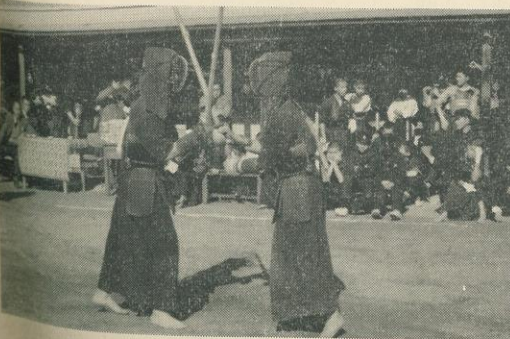
一定期間以上保険料を納付し、または免除された人  
が夫と死別し、18歳未満の子と生計を同じくしている  
ときに支給される母子年金。その他準母子年金、遺児  
年金、寡婦年金、通算老令年金の7種類の年金があり  
ます。

本年の国民年金法の改正では、これら年金給付の額  
が大幅に引き上げられた年金額を、老令年金について  
みると、25年納付した人の場合には、従来は年額2万  
4千円であったが一躍6万円に増額されることになり  
ました。障害年金は従来2万4千円が6万円に、廃疾  
の重い人の加算額も従来の6千円が1万2千円に増額  
されました。母子年金は1万9千2百円の保障額が  
ありましたが、これが一律に5万5千2百円の定額とな  
りました。

このように国民年金は大きく改善されましたが、一  
般的な関心はまだ十分とはいえない面があるように思  
われます。加入もれや保険料の未納などせつかくの権  
利を放棄することのないように注意したいものです。

国民年金についてわからないことやなにか聞きたい  
ことがありましたら役場住民課にお問い合わせください。

(利根町役場)



申請及び廃車の手続きについて

- 一、原動機付自転車標識(ナンバー)交付申請の場合
- ① 車・印鑑・現金(月割り軽自動車税・検査手数料)をご持参の上、役場税務課の窓口で標識交付の手続きをしてください。車を持参できない場合は、車名・型式・エンジン番号・車体番号・運輸省認定番号を明記の上、標識交付の手続きをしてください。
- ② 税金は、標識交付を受けた翌月から月割りによって課税されます。
- 二、原動機付自転車廃車の場合
- ① 標識及び標識交付証明書・印鑑をご持参の上、手続きをしてください。
- ② 車を使用しなくなった場合は、早めに廃車の手続きをしてください。
- ③ 廃車の翌月から月割りで税金を還付いたします。
- 三、軽自動車(軽二輪、軽三輪、軽四輪)は、

月市)で手続きをしてください。軽自動車は、原動機付自転車と同じく月割り課税、月割り還付をいたします。(税務課)

昭和41年度  
共同募金実績報告

10月1日から実施されました赤い羽根共同募金運動に際しましては、皆さまがたの心からなるご協力により、優秀な成績をおさめることができました。厚くお礼を申し上げます。

共同募金地区別実績(4地区)

区分	目標額	実績額
文川	64,000円	71,520円
布川	42,600円	45,390円
文間	46,300円	50,390円
東文	51,100円	55,160円
合計	204,000円	222,460円

利根町社会福祉協議会長 加納 久頭

冬休みと子どものシツケ

休みになると学校からの解放感やクリスマス、正月といった行事のため、これまでの生活規律が乱れがちになります。休みにはいったら勉強べやや机の中を自分でそうじ整とんさせ、新しい気分を勉強に打ちこませることです。それにより部屋を飾る趣味も養うことができます。かせなども引かないようご注意を。

農地被買収者国庫債券担保貸付の実施について

(目的及び取扱方法)  
この貸付は、農地被買収者等に対する給付金の支給に関する法律(昭和40年法律第121号)により農地被買収者国庫債券を受領した者のうち事業資金を必要とする者に対し、その国債を担保として資金を融通することを目的とするもので、公庫の業務方法書における普通貸付とし、その取扱いは、公庫支店の直接扱いとする。

- (貸付条件)  
この貸付の貸付条件は次のとおりとする。
- 借受人の資格  
国債の記名者とする。ただし、記名者のうち国債を共済する者および法人格のない団体は借受人の資格を存しない。
  - 資金の用途  
事業資金に限る。
  - 貸付限度  
国債の期限未到来賦札金額に別表の区分による割合を乗じて得た金額の合計額以内とする。ただし10万円を限度とする。
  - 貸付期間  
5年以内とする。
  - 貸付利率  
年6分(延滞利息も同率とする)
  - 償還方法  
国債の償還日を支払日とする年賦償還とし、国債の償還金を元利金に充当し、貸付期間満了の日に残債務がある場合は、借受人が弁済するものとする。
  - 担保  
国債を徴する。

【別表】

期限未到来賦札枚数	9枚	8枚	7枚	6枚	5枚	4枚	以下
割合	75%	77%	79%	81%	84%	86%	省略

【注】  
農地被買収者国庫債券を受領したもののうち、この貸付をご利用なさりたいかたは、産業経済課の農地報償係までお申し込みください。

旧地主と農地報償

旧地主に対する農地報償は、本人の請求がなければ給付金は支給されません。申請の期間は、昭和42年3月31日まででそれ以後は無効です。手続きは産業経済課の農地報償係でどうぞ。

めてたいニュース

秋の生存者叙勲

◆勲五等瑞宝章  
利根町助役  
鈴木仁一郎(七八)  
(大字上曾根一二〇)  
一生をかけた地道な努力によって、地方自治の発展に貢献されました。心から祝福するとともに感謝の心を贈りました。

(1)頁の写真説明

題字わきの写真は、押付本田の堤防上より撮影した利根川の風景。  
下の二枚は、利根町産業文化祭に撮影(11月27日)したものです。右は布川小で行なわれた総合美術展から。岩崎巴人画伯の白楽天先生の図その他左は布川保育園で行なわれた剣道大会。

今月の納税【12月】

- 固定資産税(第3期)
- 豊田堰区費(第3期)
- 建物掛金(共済掛金)
- 国民年金(第3期)
- (10・11・12月)
- 水道使用料
- 有線放送使用料

明るい希望の自衛隊員募集

新しい日本の国づくりと未来の日本にこたえるべく、自衛隊では、若いあなたを待っています。ふるって応募してください。

昭和41年度第3次陸、海、空の採用計画人員は茨城県で

陸上 120名 海上 9名 航空 13名とされています。

このほか自衛隊生徒、看護学生、防衛大学校学生、予備自衛官等の募集も相当数に上っています。一般産業の各会社と比較して給与等についても、決して悪いものではありません。

新隊員に対する教育も実に民主的に行なわれていて旧軍隊生活をしたかたがたには、とても想像もつかないほどです。また、一度隊員として技術を習得した人たちは、除隊後一般産業の事業所において中堅幹部要員として採用されているようです。

特に車両整備とか、運転技術の習得等は、今後の交通発展に備えて、有望視されると思います。

自衛官を希望されるかたは、いつでも役場へご連絡ください。皆さんのご希望に応じて係では、茨城県地方連絡部と相談し、直接募集担当官とご相談いただけるよう手配いたします。

青少年の皆さん、自衛隊に応募して心身の鍛錬と技術の習得にはげてください。

18歳から25歳未満の男子でしたら、だれでも志願することができます。

(住民課)

野点(のだて)

茶の湯を茶席でなく、野外で行なうこと。かまを枝につるし、松葉や松かさをおすべて湯をわかし、茶道具は携帯用の茶箱が用いられる。簡素ななか、自然の風趣を觀賞しながら茶を味わうもので、各流とも方式はかなり自由である。(世界原色百科事典)  
写真は利根町産業文化祭に来見寺前で行なわれた野点。11月27日写す。

新しい納税相談についてお知らせ

納税相談の改善事項

- 日時を指定して、個別面接による納税相談はいたしません。
- 但し、農業所得者および渡所得のあるかたについては従来どおり日時を指定した納税相談を行ないます。
- 調査所得金額等の開示はいたしません。
- 確定申告について代筆はいたしません。三者共同納税相談(国、県、市町村)は従来どおり行ないますので、申告書の書き方、その他不

明の点は、任意においでになれば職員が十分ご説明いたします。

確定申告期前の指導

① 業種目別、又は地域別に一定場所において、税務署が調査した結果の業態や経済情勢および景況等納税者の皆さんが、自らの手で所得金額が算定できるような説明会を催しますから、必ず出席されませう。おねがいします。

② 「日時を指定しない納税相談」のあり方につきましては、報道機関はもちろんならゆる機会に、文書、掲示板、有線放送等により広報宣伝を行ないます。

皆さまには、自由申告の意味をよく理解され、きたる申告期には、自らの手で正しい申告と納税をすまされるよう早めに準備ねがいます。

歳末たすけあい運動

歳末たすけあい運動が展開されています。ご協力をお願いします。そしてみんなで良お正月を迎えましょう。火の用心もお忘れなく。