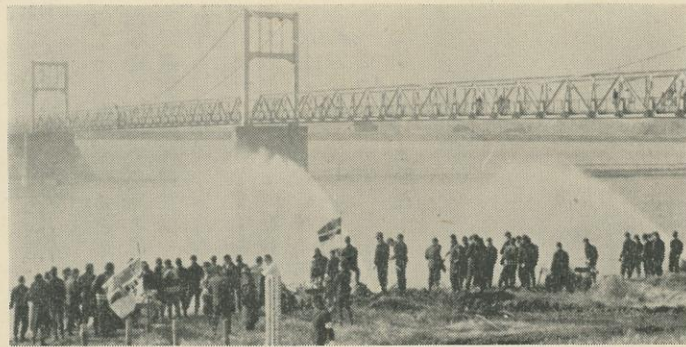
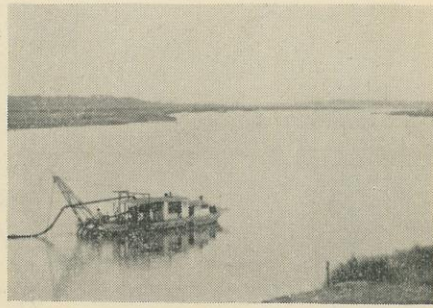




広報

とね

茨城県北相馬郡利根町役場
昭和42年2月10日発行 第34号



【写真】利根川で行なわれた放水状況

昭和42年の新春を飾る恒例の出ぞめ式が、1月7日布川中学校で挙行されました。好天に恵まれたこの日は、来賓多数参加のもとに服装点検・器具点検・操法訓練等各種演技をくりひろげたのち、次のかたがたに表彰状が贈られ、最後に利根川(栄橋下)で放水が行なわれました。

消防関係者に表彰状 新春を飾る出ぞめ式

【県知事表彰・永年勤続消防団員】

- 30年勤続 分団長高野通世
- 20年勤続 副団長鬼沢秀夫
- ・本部長鈴木正・本部長鈴木嘉昌・分団長居原岩夫
- 分団長山口一郎・副分団長大越徳孝・副分団長高橋斐
- 団員鬼沢明・鬼沢恵・佐々木清・直井昭・古山昭三・田口重徳

【北相馬支部長表彰】

- 優良分団 第20分団
- 優良団員 分団長若泉一夫
- ・分団長斎藤平・分団長上原貴男・副分団長山口清
- 団員星野弘毅

【町長表彰・退職団員】

- 酒巻光男・角田義教・羽入慎憲・呉東国男・田上博
- 【町長表彰・一般功労者】
- 木村操(押付新田) 高野吉雄(羽根野) 鈴木馨(下曾根) 油原良(下井) 飯島国雄(上曾根)

【団長表彰】

- 分団長清水静夫・部長海老原正男・部長渡辺昭吉・部長大関厚・班長大野富美夫



写真は人員、姿勢、服装の点検

永久選挙人名簿と登録の申出について

現在の選挙人名簿に登録されなかった人、今後登録される資格を得た人(たとえば満二十歳になった人または本町に住むことになった人)は、忘れずに当選挙管理委員会に登録の申出をしてください。登録の申出はいつでもできますが、毎年3月1日までに登録の申出をした人は、3月31日に永久選挙人名簿に登録されることとなります。申出がないと登録されません。あなたの貴重な票をむだにしないよう必ず登録の申出をしてください。

(利根町選挙管理委員会)

衆議院議員選挙開票結果

昭和42年1月29日(利根町)

中山栄一	1,701票
山梨信行	920票
橋本登美三郎	900票
木内竜夫	324票
久保三郎	248票
針谷武夫	60票
加藤高藏	12票
久野益義	6票
計	4,171票
無効	24票
投票総数	4,195票
有権者総数	5,599人
投票率	74.92%

◆金融公庫利下げ
国民金融公庫では、一月一日から普通貸付等の貸付金利を次のように年利二厘下げることになりました。

去る一月十九、二十日青年部では、経営研修をかねて常務湯本へ一泊二日の親睦旅行を行いました。車窓より水戸、日立、高萩、勿来市の活気あふれる商店街を視察、立ち並ぶ煙突を背に一路ハワイアンセンターへ。

て記念写真をパチリ。翌二十日は、茨城百景平潟港、五浦海岸を回り、東海村原子力研究所を見学。午後二時常陽銀行本店着。カラー映画(本店新築完成)観賞後店内を見学。地下の貸し金庫の安全性電算機(約一億四千万円)の性能の偉大さ、店内の優雅さに、だ目をみはるばかり。経営相談室係杉田・広瀬氏より経営相談のあり方について説明があり、なお協業化は是非か。

○これからの商店経営の考え方
購買力の現況及び理想像...等について活発に意見をとりかわした。八階屋上にて記念撮影。午後四時二十分業務部貯蓄推進課のみなさんに礼をのべ、有意義なる研修旅行を終わり一路帰途についた。

町勢 (昭和42.2.1現在)	
世帯数	1,763
人口	8,747 {男 4,281 女 4,466}
発行所	利根町役場
町長	加納久頭
編集	産業経済課広報係
電話	[利根] (029768) 9番 69番
印刷	倉沢印刷株式会社

商工会だより

◆金融公庫利下げ
国民金融公庫では、一月一日から普通貸付等の貸付金利を次のように年利二厘下げることになりました。

て記念写真をパチリ。翌二十日は、茨城百景平潟港、五浦海岸を回り、東海村原子力研究所を見学。午後二時常陽銀行本店着。カラー映画(本店新築完成)観賞後店内を見学。地下の貸し金庫の安全性電算機(約一億四千万円)の性能の偉大さ、店内の優雅さに、だ目をみはるばかり。経営相談室係杉田・広瀬氏より経営相談のあり方について説明があり、なお協業化は是非か。

【お知らせ】
保育所入所児童の募集について
昭和42年度保育所入所希望者の募集については、覽等でお知らせしましたが、現在保育所に入所して居る児童で4月に小学校へ入学する児童の補充として、下記により入所申請の受付を開始しておりますから、請してください。

- 1 入所児童の資格
利根町内に居住する学齢前の児童で保育に欠けるもの。
 - 2 入所者受付期間
昭和42年2月10日～3月10日まで。
 - 3 入所者受付場所
各保育所または利根町役場厚生課民生係り。
- ※入所希望者は印鑑をご持参ください。

成人になられた皆さんと選挙権

新しく成人となられた皆さん、おめでとうございます。戦後生まれた赤ちゃんが、もう立派な社会人となって、選挙権を得るまでになりました。これからは、国づくり、町づくり、村づくりにすんで力をつくしましょう。

皆さんが、成人となられたことによって得られる法律上の

のもっとも重要なことからは選挙権の取得であると思えます。選挙権は国民主権を基礎とする、わが国の憲法の中では、もっとも基本的な権利です。政治をよくし、社会を明るく住みよいものにするにはこの選挙権の正しい行使にかかっているのです。しかし、

(1)頁の記事と重複します)



昭和42年度の成人者 (利根町) 成人式参加者

男	131人	計	250人	男	56人	計	132人
女	119人			女	76人		

せっかく取得した選挙権も、選挙人名簿に登録しませんが選挙はできません。選挙人名簿に登録するためには、居住地の市町村に三カ月以上住んでいて満二十歳になったときあるいはその後いつでも、居住地の市町村の選挙管理委員会に登録を申し出ますと、三月または九月に登録されます。一度登録しますと、住所を他の市町村に移転しないかぎり永久に登録され、その後行なわれるいかなる選挙ができるのです。

選挙は、正しい判断力を身につけて行なうことが大切です。それにより、はじめて明るく正しい選挙が実現されます。投票に際しても、秘密投票が保障されていますので、その結果は絶対に他人にもれる心配も遠慮もなく、自分の思った人に投票することができます。

みなさんは、若人の特権ともいうべき情熱と清純な気持を持っていきますので、さらに見識を高め、明るく正しい選挙の実現のため正しい判断に基づいて、行動されることを望んでやみません。

【写真】成人式の日役場前撮影

【お知らせ】

福祉センターに備品寄贈

当福祉センター完成記念に、次の各氏(敬称略)から備品のご寄贈がありましたのでお知らせいたします

応接セット一そろえ	立木寺内納税貯蓄組合
食卓4ケ、応接テーブル1ケ	押戸 酒井 倉吉
ふろおけ多数	立木 飯野政之助
大花びん1ケ	竜ヶ崎市 八島由之助
ジュータン1枚	立木 海老原みつ
脱衣だな2台	利根町民生委員協議会
コップ100ケ	立木 本谷 昌夫
大鏡2ケ	山王 赤羽鏡太郎
茶だんす1ケ	布川 飯塚 昭
備品代として金壱万円	立木 本谷 弘

なお、立木出身者で現在水戸市に居住しております木村信殿から建設費の一部として金五万円のご寄付がありました。利根町福祉センター

結核レントゲン間接撮影の結果について

一般住民検診についてご協力ありがとうございました。昨年12月に、結核レントゲン間接撮影を実施しましたが、1月20日までに役場から通知のないかたは、異状のないかたですのでお知らせいたします。

茨城県議会議員選挙開票結果

昭和42年1月8日(利根町)

赤羽 鏡太郎	1,507票
渡辺 太郎	767票
谷口 俊雄	622票
会田 源一郎	574票
計	3,470票
無効	30票
投票総数	3,500票

【退職】
寺田良雄(住民課長)
昭和41年12月31日

【退職】
寺田良雄(住民課長)
昭和41年12月31日

中谷三長會根線工事始まる

道路舗装工事についてお願い

道路のよしあしは、その国、その町の文化のバロメーターとも言われ、また一番重要な問題でもあります。利根町の本年度重点施策にも、この事は取り上げられており、皆さんご承知のように、布川地区の一部県道の舗装が完了し、本年度も引き続き施工されることになっております。利根町と竜ヶ崎間を結ぶ長會根線も、再三県道編入の陳情を行なったのですが、見通しは容易でなく、県の考え方としても、要は道路が良くなればとの助言もあり、町道として昨年七月国から二分の一

の補助をもらい、五ヶ年計画で、大字中谷の十字路から竜ヶ崎市との境界にあたる長會根橋の木橋までの二千三百メートルの区間を舗装することになりました。舗装にあたっては、人家の多いところより工事を始めるようにとの国の方針に基づき第一期工事を大字立木の十字路から大房へ向かって二百四十メートルの地点まで、本年三月中に完了することに決定したのであります。工事は新日本土木株式会社のご請け負いで、関係各位のご支援により一月十一日起工式のはこびとなったのです。工事は、できる限り皆さんに迷惑をかけない方針でした

が、作業の都合上、一月二十日から布佐行関東鉄道バスは大房十字路から立崎経由となりました。バス以外の通行はただいまのところさしつかえありませんが、三月上旬に路面舗装工事の際、少しの間交通止めになるものと思えます。しかし、これもできる限り期間を短縮して皆さんの迷惑にならぬよう最善の努力をいたす考えです。

ただいま工事中の立木地内関係者の皆さんには、なにかとご無理な事をお願いいたしておりますが、このことについても善処方を協議中ですので、どうか町発展のため当町の意のあるところをくみとりくださいまして、よき町道が完成するよういっそうのご協力を重ねてお願いいたします

(産業経済課)

【写真は立木の工事現場、一月二十一日写す】

栄橋補修始まる

歩行者単車以外は交通止め、栄橋の補修工事が始まり、左記の期間中、歩行者と単車以外は交通止めを実施いたしますのでご協力をお願いします。

お知らせ

利根町福祉センター使用について

福祉センター完成後の運営も皆さま方のご協力により順調に進んでおり感謝いたします。このたび次のような管理規程が定められましたので、広く利用されようお願いします。

趣旨

町民の福祉の向上を図り、健康で明るい住みよい町づくりのための施設とする。

使用事業

- 1) 社会福祉関係者の保養とレクリエーション。
- 2) 各種団体の会議及び研修会。
- 3) 前号に掲げるもののほか社会福祉、児童福祉事業。

使用許可

使用申請書を厚生課または福祉センターの直接管理(大竹智海氏)に提出し許可を受けること。

使用の不許可

- (1) 社会福祉、その他公益を害するおそれのあるとき。
- (2) 建物及び設備等を損傷するおそれのあるとき。
- (3) その他管理上支障のあるとき。

5 使用の時間

4月から9月まで	午前9時～午後6時
10月から3月まで	午前10時～午後4時

6 使用料

区分	会場費	区分	入湯料	
			小ぶろ	大ぶろ
10人まで	200円	10人まで	300円	600円
11人以上 1人増すごとに	10	11人以上 1人増すごとに	20	20

- (1) 入湯は5人以上の場合に限る。
- (2) 入湯の場合は会場費に加算して入湯料を納入する。
- (3) 本町以外の団体の使用については、会場費及び入湯料は5割増しとする。

利根町社会福祉協議会



す。てみお宅
スがう
で、めま
少なめ

は、し
自 昭和42年1月29日