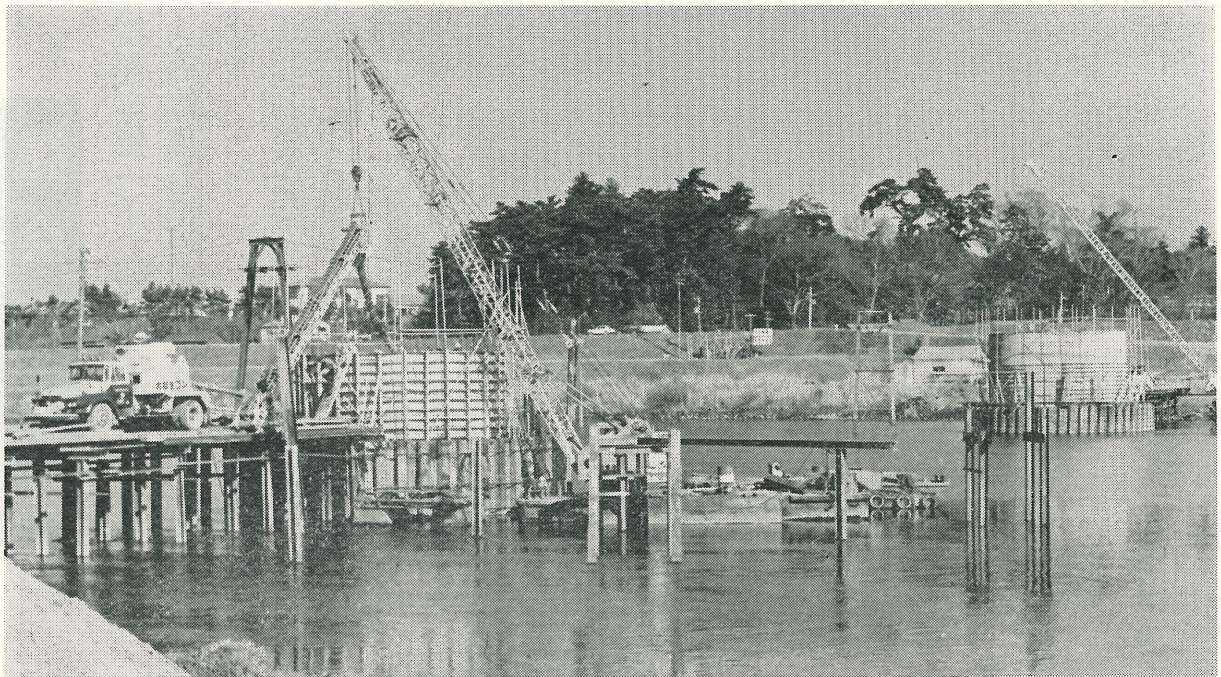
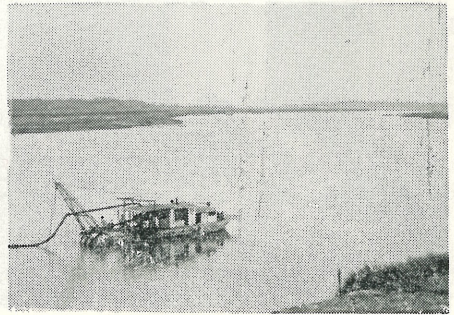




広報

とね

茨城県北相馬郡利根町役場
昭和44年4月10日発行 No. 60



新入児童・園児を 交通事故から守ろう

こどもの交通事故は、例年春先からふえます。とくに四月の新学期は、一年生や保育園児の事故が目だっています。事故からこどもを守るため、保護者も運転者も一般の人も、常に注意を怠らぬよう心がけてください。

◇世界の願い交通安全

◇急停車されてもよい距離よ
い速度

◇親がまず手本を示そう正し
い横断

◇みんなで歩いているときも
ひとりひとりがよく注意

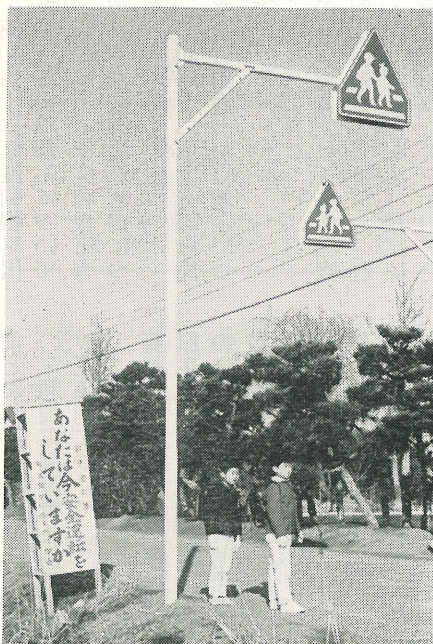
——この四つの標語は、交通安全年間標語です。これらをよくかみしめ悩りにきざんで

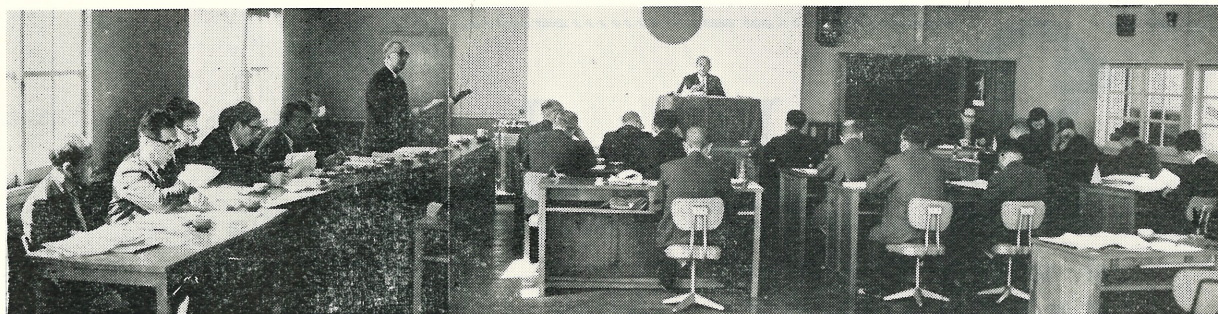
まずことし一年、事故など一件も起こさぬよう、お互いに注意しましょう。

【写真説明】

(上) 日夜急ピッチで進められている栄橋の建設工事を、千葉側から写したもので、背後の森は徳満寺。二年後の完成の日が待たれます。

(下) 東文間小学校前で写したものです。道路を横断する際には、いったん立ちどまって左右をよく見て、十分安全を確かめてから横断するよう、特に新入児童には、繰り返し指導しましょう。更に手をあげて横断するマナーも早く身につけさせてください





議 会 だ よ り

総額二億一千三百七十三万一千円

昭和四十四年度一般会計予算決まる

【町議会第一回定例会】

昭和四十四年利根町第一回定例会は、三月十五日から同二十六日まで十二日間の会期で開かれ、総額二億一千三百七十三万一千円の四十四年度一般会計予算など二十四件の議案を可決いたしました。

この新年度の予算の中には

統合中学校校建築事業費の今年度分(五千八百九千円)や農業構造改善事業費の今年度分(一千二十八万円)などが含まれていますが、可決された二十四の議案の中から、おもなものを選んで次にご紹介いたします。

- ◇…町長の重点施策…◇
- 一、産業の振興
- 二、教育の向上
- 三、福祉の増進

【写真説明】

第一回定例会で、重点施策を述べる加納町長(立っている)と、中央正面が小島議長(向かって左側は各主管課長、右側が議会議員)。

(就任以来加納町長の重点施策は、この三本の柱が主体となっております。)

◇…議長の要望事項…◇

- 一、町財政の運営は、依然窮迫の状態にあるので、財政の健全化を堅持し、更に進んで財政構造の合理化を図ること。
- 二、経常的な経費の節減を図ること。
- 三、各種補助金等についてはその団体の性格及び事業の効果を十分に検討すること。

○…昭和四十二年利根町一般会計決算認定について

○…昭和四十二年度利根町国保特別会計決算認定について
○…昭和四十二年利根町有線放送特別会計決算認定について

○…昭和四十二年利根町簡易水道特別会計決算認定について

…以上の四件については、町の監査委員北見正夫氏、野口昭氏の最終監査も済み、収支ともに正確にして、規定に違反した点なく、かつ、その計算は帳簿並びに証書類と照合し、すべて正当なるものと認めるとの認定を得て、すべて原案どおり可決されました。

○…利根町職員の旅費に関する条例の一部改正条例について
(注) Ⅱ日当、食料等は従宿泊料三千円(二千円)

前どおり。

○…利根町課設置条例の全部改正条例について

…これは、従来の総務課、税務課、産業経済課、住民課、厚生課、保険衛生課、出納室のほかに新たに企画開発課を設置するもので、その分掌事務については次のとおりです

- 企画開発課 (本年四月一日から施行)
- 一、近郊整備地帯整備計画に関すること。
- 二、都市計画に関すること。
- 三、市町村建設計画の立案に関すること。
- 四、市町村計画策定に関すること。

○…利根町消防団の定員の改正について
四百六十四人 (四百五十人)

○…昭和四十三年度利根町一般会計補正予算について
歳入歳出予算の総額に、歳入歳出それぞれ一千百一十二万円を追加し、歳入歳出予算の総額を歳入歳出それぞれ二億八百四十七万五千円とする。

補正前の額は、一億九千七百三十六万三千円。

○…昭和四十四年度利根町一般会計予算について
(3頁へつづく)

昭和44年第一回定例会	
3月	
15日	本会議=議案上程 (午前10時から)
16日	} 自宅審議
17日	
18日	本会議=総括質疑 (午後2時から)
19日	産経委員会 (午前10時から)
20日	文教厚生委員会 (午前10時から)
21日	自宅審議
22日	総務委員会 (午前10時から)
23日	自宅審議
24日	連合審査 (午前10時から)
26日	本会議 (午前10時から)

昭和44年度利根町一般会計予算

(別表)

入 (町へはいるお金)		(単位千円)
町	税金	35,598
自動車取得	交付金	1,300
地方	交付税	93,000
交通安全対策	特別交付金	1
分担金	及び負担金	3,500
使用料	及び手数料	3,437
国庫	支出金	35,419
県	支出金	13,847
財産	収入金	57
寄附	付越収	217
諸	収	3,000
町	収	1,355
線	入	23,000
歳入合計		213,731

出 (町から出るお金)		(単位千円)
議	会費	5,656
総	務費	41,463
民	生費	19,311
衛	生費	8,636
農	林水産業費	22,865
商	木工費	500
土	防費	16,083
消	育費	6,965
教	債費	81,385
公	備費	7,867
予	備費	3,000
歳出合計		213,731

議会はまず、三月十五日に上程された予算案に対し、加納町長の企図する重点施策が予算内容に適切に組まれているかどうかを検討し、さらに小島議長の予算審議にあたっての要望事項に基づき、十二日間にわたり、自宅審議や総括質疑を通じ、あるいは、各常任委員会が、それぞれの分野で慎重に審議を重ね、議会最終日の三月二十六日に修正の手が加えられ、昭和四十四年度利根町一般会計歳入歳出予算はみだしのとおり万場一致で決定いたしました。

歳入及び歳出については別表のとおりです。

なお、昭和四十三年度利根町国保特別会計補正予算並びに同簡易水道特別会計補正予算も原案どおり可決されました。

だが、その文案は次のとおりです。

悲惨な交通事故の絶滅を期するため、町民ごぞって協力いたしましょう。

利根町交通安全町宣言

最近における交通状況は、産業経済の伸展に伴う交通量の増大等により、ますます悪化の傾向にあり、交通事故の発生も年々増加のいぢずをたどり、まことに憂慮すべき状況である。

このような状況にかんがみ人命尊重と利根町民福祉の増進を基本理念として、利根町民総ぐるみで交通秩序の確立を図り、交通事故の絶滅を期するため、ここに利根町交通安全町とすることを宣言する



昭和四十四年三月二十六日 利根町

われわれ利根町民は、交通安全宣言町民としての誇りと自覚に徹し、交通秩序を守り交通事故の絶滅を図るため、ここに利根町交通安全憲章を定める。

一、右側通行を励行する。

二、横断歩道をわたる。

三、車の直前直後は横断しない。

四、運転するときには酒を飲まない。

五、運転者には酒を飲ませない。

六、道路上には物件を放置しない。

昭和四十四年三月二十六日

【写真】羽中の十字路

違反建築をなくしましょう

現在、利根町全域が都市計画区域に指定されています。したがって、個人、団体にかかわらず、建築面積10平方メートル以上の建物(新築・増築・改築)を建築なさる場合は、建築確認申請をしなければなりません。提出書類は、確認申請書(正)・通知書(副)・工事届各一部と図面三部で、提出先は役場の産業経済課です。

特殊建築建造物は、10平方メートル以下でも適用されることがあります。この法令の適用は昭和41年12月9日以降の建物(ただし、確認済みのものは除く)すべてに適用されますので申し添えます。

詳細については、係りまでお問い合わせください。

(産業経済課)

第十六分団が殊勲の優勝

第二回利根町消防ポンプ操法競技大会

第二回利根町消防ポンプ操法競技大会が、三月七日、布川教場校庭で、盛大に行なわれました。

これは、昨年から実施しました消防団員のポンプ操法技術の向上のため、全分団が出場し、日ごろの訓練の成果を

発表するためのものであり、これがため、各分団とも、寒中にもかかわらず、分団長を中心として、選手、団員あるいは部落の協力や援助により連日熱心に猛訓練を重ねておりました。

ことは、訓練期間中悪天候に見舞われ、選手たちも非常に苦勞を続けました。大会当日を前に季節はずれの大雪により、競技場の整備も雪かきなどで大わらわでした。

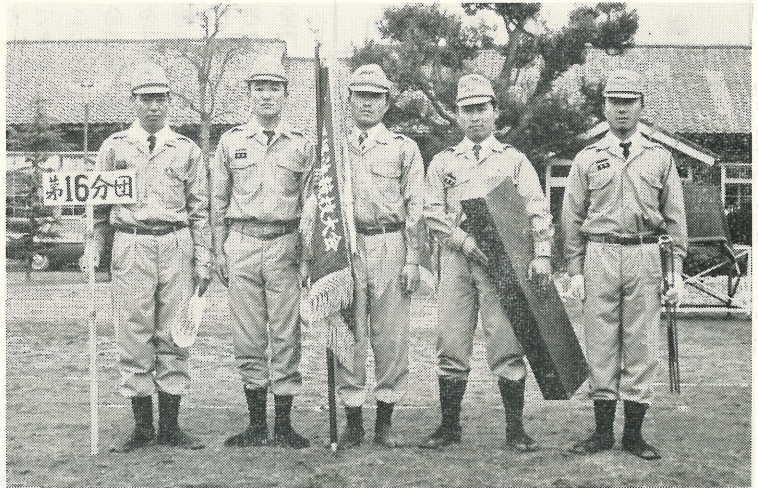
競技は、来賓や団員をはじめ、大勢の人々が熱心に見守る中で開始されました。

審判は、茨城県消防学校長以下数名の教官によって行なわれ、次々に熱心な演技が操り掘げられました。

「資器材の不足は、団員の訓練によって補う」をモットーに行なわれた本大会は、昨年の第一回大会に比し、各分団とも非常に上達し、優秀な成績を納めました。

次に入賞チームをご紹介いたします。

写真は第二回利根町消防ポンプ操法競技大会



写真は優勝した第十六分団の出場選手（敬称略）

左から藤代由之助、斉藤吉雄、片岡秀男、山口政一、藤代 清

◎総合優勝

第十六分団（福木）

○可搬動力ポンプの部

優勝 第十六分団（福木）

二位 第四分団（馬場）

三位 第十一分団（押付新田）

四位 第一分団（内宿・浜宿）

五位 第三分団（上柳・下柳・谷原）

○消防ポンプ自動車の部

優勝 第五分団（布川）

廣 報 文 芸

短歌： 羽中 佐藤 林

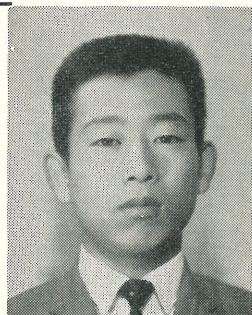
ちかぢかに大阪からの里帰りするとの便り繰り返して読む

一年も見ぬ孫たちの手を引きて帰る娘の姿うかべつ

嫁ぎ来し日より重ねし苦勞すら忘れて今宵われは詩を書く

青年の船に乗船して(1)

押戸 飯田 勲



わたくしは、幸いにも総理府が主催する青年の船に乗船する資格を得て、昨年9月27日に東京港晴海ふ頭から、多数の見送りを受けて、東南アジア七か国の親善訪問に旅立った。フィリッピン、タイ、シンガポール、インド、セイロン、マレーシア、中華民国の宗教教育、文化等を視察見学しました、現地青年との交歓を行ない、55日間におよぶ旅を終えて11月20日に神戸港に帰港した。

七か国を訪問して、大部分の国が宗教、垂きょう、農業が大きく国を動かしており、これを理解しなければ、東南アジアの国を語る事ができないと思う。しかし、青年の船では、一か国滞在が4日ぐらゐの訪問なので、よく理解できず、

青年会だより

II 会員募集 II

青年会にはいって、みんなで青年時代を楽しく生きよう!!
勤めている青年もどしどしはいろいろ!!

職場で働いている青年の皆さん!
農村で働いている青年の皆さん!

利根町に住んでいるすべての青年の皆さん!

青年会にはいって、青春時代を楽しく、有意義にともに活動しましょう。毎日の生活の中のいろいろな不満や疑問

の青年の皆さん!
村青年はかりの集まりのように思われていますが、本来は職業を問わず、すべての若者の会合です。

悩みなどを、仲間といっしょに考え、話し合い、スポーツやダンス、歌などで思い切り楽しく過ごそうではありませぬか。

青年会というと、なぜか農村青年ばかりの集まりのように思われていますが、本来は職業を問わず、すべての若者の会合です。

青年会という、なぜか農村青年ばかりの集まりのように思われていますが、本来は職業を問わず、すべての若者の会合です。

ぜひ、会社や商店で働いている青年の皆さんも、青年会に入会して、ともに活動することを希望いたします。

また、今春学校を卒業した青少年の皆さんも青年会にはいって、自分たちのやりたいことを出し合ってさまざまな活動を楽しくしていきましょう。皆さんの入会を青年会は心から歓迎しております。

○入会希望者は、現会員までご連絡ください。

○青年会の状況
会員数 80名
会費 300円(43年度)

○活動内容は機関紙等をご覧ください。

病、早老の原因)
四、せいの不足(腸の機能低下、有害細菌の繁殖、老化促進)

五、ビタミンやミネラルが少ない(からだの働き、スタミナの低下)
強化精麦はどんな役割をするのでしょうか。

一、白米のご飯はつぶすと強い粘りがありますが、麦ではできません。混食は、白米の強い粘りを引き下げ胃腸の負担を軽くします。

二、からだは、弱アルカリ性のときに健康です。白米は

カルシウムが少なくリンが多い。その比は1対25で高い酸性食品です。麦は、カルシウムが4倍も多くその比が1対6で、混食はアルカリ性にちかづきます。

三、白米は、食塩を運ぶ車といわれ、おにぎりに食塩はよく合います。麦にはこの性質はありません。混食は自然に食塩摂取を取り下げます。

四、麦のせいは、胃腸の運動を促し、整腸の働きをします。腸内では有益な細菌の繁殖をたすけ、ビタミンの生産を助長します。

五、強化麦には、ビタミンB₁、B₂が強化されています。鉄分、カルシウムも白米の4〜5倍も多く、混食でたいせつな栄養素の補給ができます。

——この記事をお読みくださいまして、なるほどわが家でも麦を食べてみようかなとお思いになりましたら、さっそくおためください。

利根町食生活改善推進員協議会

利根町人事
【退職】2月28日
中野茂子(税務課)
野口博子(診療所)

ここでは、見て、聞いて、体験したことを主題にしたと思います。

青い海、ヤシの緑が美しい島国フィリッピン。セブ市、人口26万。ラテンアメリカ系的要素を持つ民族で情熱的である。街には、アーケイドが完備され、美しいショーウィンドには、日本製品が目立ち、街頭で新聞を拡げると日本企業の広告が目にはいる。タクシーも日本車が多く、車は牛車から国際的高級車まで走っている。信号機もあるが、心臓の強い車が優先しているように感じられる。

わたくしたちの行動にはすべて現地警官が警備に当たってくださった。その警官と話した「フィリッピンの青年は、国家建設に対して、どう考えているか」の問いに「外国資本、とくにアメリカ、日本がはいつて来てフィリッピン青年の伸びる道がない。その上に外国資本に対するだけの国家資本がない」と答えた。

以下次号につづく
(おこわり)この飯田君の報告原稿は、かなり長いものなので、何回かに分けて連載いたします。

食生活は相当改善されてきましたが、当町は米どころだけあって、白米を常食としている家庭がまだまだ多い現状です。お米はたいせつな熱量源ではありますが、白米のご飯の性質や欠点をよく知って改善を図ることが健康な体力づくりにはたいせつなことです。

次に白米食の問題点について考えてみましょう。
一、粘りが強いので胃腸の負担が大きい(胃腸障害の原因)

二、酸性体質に陥りやすい(糖尿病、結核、むし歯は酸性体質の代表病)

三、食塩のとりすぎになりやすい(高血圧、ガン、心臓

病、早老の原因)
四、せいの不足(腸の機能低下、有害細菌の繁殖、老化促進)

五、ビタミンやミネラルが少ない(からだの働き、スタミナの低下)
強化精麦はどんな役割をするのでしょうか。

一、白米のご飯はつぶすと強い粘りがありますが、麦ではできません。混食は、白米の強い粘りを引き下げ胃腸の負担を軽くします。
二、からだは、弱アルカリ性のときに健康です。白米は

家庭欄 第一号

栄養改善は主食から…… 健康体力づくりに米麦混食を

食生活は相当改善されてきましたが、当町は米どころだけあって、白米を常食としている家庭がまだまだ多い現状です。お米はたいせつな熱量源ではありますが、白米のご飯の性質や欠点をよく知って改善を図ることが健康な体力づくりにはたいせつなことです。

次に白米食の問題点について考えてみましょう。
一、粘りが強いので胃腸の負担が大きい(胃腸障害の原因)

二、酸性体質に陥りやすい(糖尿病、結核、むし歯は酸性体質の代表病)

三、食塩のとりすぎになりやすい(高血圧、ガン、心臓

商工会だより

●総会に出席しましょう

先月号にも載せましたが、いよいよ商工会も決算期を迎えました。決算が終わると、四十四年度の予算、事業計画を組み、監事の監査を受けてから、役員会にかけます。

この役員会で、総会の予定も決まりますが、役員会の承認を得てから、総会で会員の皆さんのご検討をいただくこととなります。

総会は、五月はじめ頃になると思いますが、こんどは、役員改選などの重要な案件もあり、会員一九二名の半分以上のご出席がないと成立しません。会の運営は、どのようになっているかを理解していただくためにも、また、今後の運営を決定する上においても、ぜひ多くのかたがたが出席してください。

席してくださるようご協力ください。

忙しい時期でまことに申しわけないのですが、会の一歩たいせつな行事の一つですから、会員のかたひとりひとりのご協力をお願いいたします

●労災保険について

正式には「労働者災害補償保険」といいますが、現在加入しているかたは、五月十五日までに四十三年度の確定保険料と④四十四年度概算保険料の第一期分とを納入して③年度更新の手続きを行ないます。また、その時いっしょに④適用事業届けを提出していただきます。

ご承知のように、保険料は概算と確定の二本立てになっており、一人親方以外は、従業員に支払った給料の額ある

いは請負工事の金額の十四パーセントをもとにして算定されますので、ご面倒ながら、これらの資料を提出していただくこととなります。よろしくお願いいたします。

現在、利根町では、加入者の数が少ないので、加入を促進するようにと基準監督署からいわれています。建設関係ガソリン、石油販売等は従業員一人以上、他の事業所でも従業員五人以上は、強制加入ということに、昨年法律が改正されましたのでご注意ください。

なお、くわしいことは、商工会事務局(労災保険事務組合)へお問い合わせください(利根町商工会事務局)

消費者の皆様へお知らせ

一、消費者の皆様は、4月1日から、同一市町村内のどの

今月の納税【4月】

- 固定資産税(第1期)
- 軽自動車税(全期)
- 自動車税(第1期)
- 国民健康保険税(第1期)
- 水道使用料

米の配給所からでも購入通帳により、米の配給を受けることができるようになります。

お米(配給)は、皆様好きな店でお買いください。

二、また、この4月1日からお米の配給数量が引き上げられ、従来は、一人一ヶ月当たり10kgでしたが、こんどは一人一ヶ月15kgになりました。

(住民課)

四月の解説

四月の和名は「卯月」(うづき)といえます。卯の花が咲くので、卯の花月というのを略して、卯月といったようです。

しかし、これは旧暦四月の異称で、大陽暦との差はぬぐい切れません。語感も季節感もだいぶ違うようです。

四月は一年を通じて、気温の上昇の割合がいちばん大きく、裏日本と表日本の気候の

差も少なくなり、全般的に花曇りの日が多く、空気が乾燥し、時には強い南風が吹きます。

麦は穂を出し、カエルが鳴きはじめ、なわしろや野菜の種まきにそがしくなります。全国ほとんど花で飾られ、花見、潮干狩り、ピクニックなど人々の動きも活発になります。

運転手と人夫を急募

町ではいま、清掃事業(ゴミ処理)に伴う運転手と人夫を、それぞれ一名ずつ募集しております。いずれも健康に自信のある五十五歳未満の男子で、運転手は、運転免許証(普通車)所持者に限ります。希望者は、大至急履歴書と写真を総務課まで提出してください。



町勢	(昭和44. 4. 1 現在)	
世帯数	1,760	
人口	8,587	{ 男 4,176 女 4,411
発行所	利根町役場	久頭係
編集	加納総務課	広報係
電話	(利根) (029768) 9・69・108	番
印刷	倉沢印刷株式会社	刷