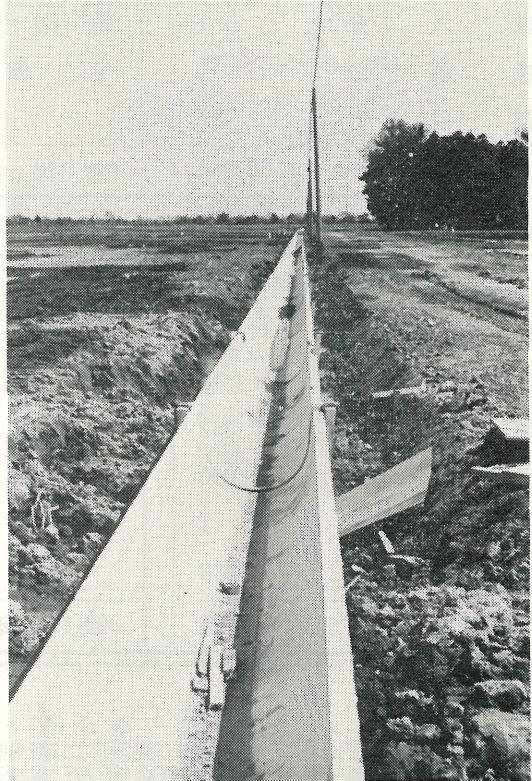
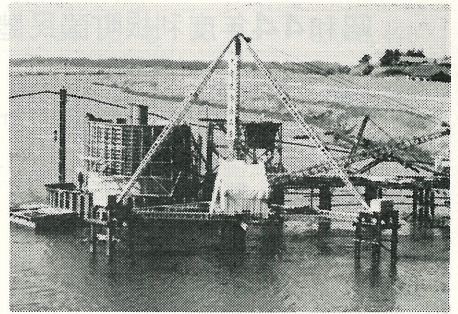




広報

とね

茨城県北相馬郡利根町役場  
昭和44年5月10日発行 No. 61



## 大房地区のほ場整備ほぼ完成 43年度農業構造改善事業

昭和43年度利根町農業構造改善事業は、1月、2月の悪天候にもかかわらず順調に進み、大房地区のほ場整備(86.3ヘクタール)も、工事の一部を除いて完成し、なわしろの一時利用地の配分も終わり、例年なみの作付ができるものと期待されています。

43年度最終事業費は、補助事業54,654,000円です。  
そのうち、ほ場整備 43,984,000円  
近代化施設 10,670,000円です。

### 【写真説明】

右は、完成した用水U字フレーム施設。  
左は、完成間近い揚水施設取り付け作業。  
題字わきの写真は、栄橋の建設現場(茨城県側)

### || 気軽に行政相談を ||

#### 福田 一氏 行政相談委員に就任

長い間、皆さんの相談に応じて、親身になってお世話くださった、篠崎清行政相談委員が、任期満了により退任され、後任行政相談委員には、

福田一氏(利根町大字押戸一二九七番地電話利根八五五七番)が就任することになり、このたび行政管理庁長官から委嘱されました。

行政相談委員は、国の行政全般についての苦情、要望、意見などをお持ちの皆さんの

相談に応じて、関係行政機関に連絡したり、あるいは茨城行政監察局とともに、その改善を図る役割りを果たしております。

この行政相談制度は、相談内容の秘密が守られ、しかも経費はいっさいかかりませんので気軽に御利用くださるようおすすめします。

また、いつでも相談に応じてもらえます。

昭和44年度利根町国民健康保険特別会計予算

(事業勘定)

歳入	単位千円	歳出	単位千円
国民健康保険税	23,554	総務費	4,512
使用料及び手数料	13	保険給付費	46,771
国庫支出金	28,725	保健施設費	961
県支出金	49	公債費	1
繰入金	1	諸支出金	11
繰越金	1	予備費	104
諸収入	17		
歳入合計	52,360	歳出合計	52,360

(直営診療施設勘定)

歳入	単位千円	歳出	単位千円
診療収入	11,064	総務費	9,098
使用料及び手数料	15	医業費	3,670
財産収入	352	施設整備費	100
繰入金	1,000	公債費	1
繰越金	1	予備費	19
諸収入	456		
歳入合計	12,888	歳出合計	12,888

議 会 だ よ り

【町議会第一回定例会】

○：昭和四十四年度利根町国民健康保険特別会計予算について

事業勘定の歳入歳出予算の総額は、歳入歳出それぞれ五千二百三十六万円。

直営診療施設勘定の歳入歳

出予算の総額は、歳入歳出それぞれ一千二百八十八万八千円で、これも原案どおり可決されました。(左表参照)

○：昭和四十四年度利根町簡易水道特別会計予算について  
水道の予算は、地方公営企

業法の一部を適用し、昭和四十二年度から現金の出入のみに着目した一般会計予算とは異なる発生主義の予算が組まれるようになりました。このため計理方法も株式会社と同じ方法で、財産状態、損益状態を記載することになりました。

次に四十三年度決算予定試算表と四十四年度の予算説明

をいたします。

四十四年度予算

予算において、収入支出とも二部にわけられ、収益的収入支出(経常的な経営活動に伴い発生する収入支出)3条

予算と資本的収入支出(財産的収入支出)4条予算とになります。

◎3条予算 収益的収入支出(予算の款項目節を略しました)

○収入八百四十一万五千円  
収入の内訳は次のとおり。  
給水収益六百四十三万一千円：加入者八百七十戸分の使用料収入です。  
工事収入二十三万一千円：増設修理等による収入です  
新規加入者負担金収入六十二万五千円。

利子十一万九千円：布設負担金分納に対する利子。一般会計補助金百万円。その他九千円。

○支出一千六万九千円

支出の内訳は次のとおり。  
業務関係費用六百六万九千円：職員の給料、旅費、及び納税組合報償費、印刷製本費、通信費、メーター検針費、動力費、薬品費(塩素代)等です。  
減価償却費二百四十六万七千円

資産減耗費その他七千円  
支払利息百四十七万六千円  
：地方債の利息です。  
その他五万円

◎4条予算 資本的収入支出

○収入 ○

○支出百三十三万七千円  
支出の内訳は次のとおり。  
本管布設替費二十万円  
量水器購入費二十万五千円  
宛名印刷機購入費四万五千円

企業償還金八十八万七千円  
以上ですが、非常に多くの課題のある予算と思われまので、建設的意見を係りまでお寄せいただければ幸いです。

なお、町としましても、簡易水道運営協議会を設置して経営の合理化につとめ、機場の無人化、早井機場の自動化をはかり、経費の節約に努力してまいります。現在のこされた問題としては、工事収入が非常に少なく、工事費用がかさむため、この方面の合理化を検討中です。

昭和四十四年三月三十一日現在の試算表については(3)頁を御覧ください。

☆ ☆ ☆ ☆ ☆ ☆ ☆ ☆ ☆ ☆

### 水道事業会計試算表

昭和44年3月31日

借方	勘定科目	貸方
残高		残高
39,815,190円	固定資産勘定	4,824,523円
39,815,190	1 有形固定資産	4,824,523
255,990	(1)土地	
1,198,981	(2)建物	
30,844,550	(3)構築物	
7,465,247	(4)機械及び装置	
50,422	(5)車両及び運搬具	
	(6)工具・器具及び備品	
	(7)建設仮勘定	
	(8)減価償却引当金	4,824,523
	2 無形固定資産	
	3 投資	
1,493,448	流動資産勘定	
0	4 現金預金	
1,115,546	5 未収金	
	6 有価証券	
377,902	7 貯蔵品	
	8 前払費用	
	9 前払金	
	10	
	繰延勘定	
	固定負債勘定	
	流動負債勘定	5,887,261
	11 一時借入金	5,593,965
	12 未払金	292,916
	13 未払費用	
	14 前受金	380
	15 その他流動負債	0
	資本勘定	32,018,536
	16 自己資本金	9,096,142
	17 借入資本金	
	(1)企業債	22,922,394
	(2)他会計借入金	
1,254,300	剰余金勘定	
	18 資本剰余金	
1,254,300	19 利益剰余金	
	収益勘定	8,991,586

	20 営業収益	6,809,470
	(1)給水収益	6,090,685
	(2)受託工事収益	259,785
	(3)その他の営業収益	459,000
	21 営業外収益	2,185,116
	(1)受取利息及び配当金	121,530
	(2)他会計補助金	2,000,000
	(3)雑収益	63,586
9,161,968	費用勘定	
7,631,272	22 営業費用	
	(1)原水及び浄水費	
	(2)配水及び給水費	
	(3)受託工事費	
5,210,721	(4)総保費	
2,420,551	(5)減価償却費	
	(6)資産減耗費	
	(7)その他営業費用	
1,530,696	23 営業外費用	
1,530,696	(1)支払利息及び企業債取扱諸費	
	(2)繰延勘定償却	
	(3)雑支出	
51,724,906	合計	51,724,906

### 選挙人名簿への登録は

## 6月2日までに

選挙の場合に、選挙人名簿に登録されていなければ、投票することはできません。

この選挙人名簿への登録は毎年3月、6月、9月、12月の各1日までに（1日が日曜日または国民の祝日、その他一般の休日に当たるときはその翌日まで）登録の申し出をした人について、それぞれの20日に登録がなされます。

きたる6月2日までに満20歳に達する人で、まだ登録をしていない人は、いますぐ登録の申し出をしてください。

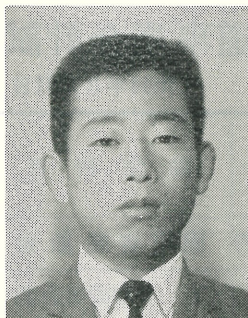
また3月1日以前に他の市町村から利根町内へ転入された人も同様に登録することが必要ですが、詳細については選挙管理委員会（総務課）までお問い合わせください。

なお、登録の際は印鑑が必要です。今回登録された人は、6月20日以降に行なわれる選挙について投票ができます。

# 青年の船に乗船して

(2)

押 戸 飯 田 勲



また「結婚年令は、男性が21歳ぐらい、女性は18歳ぐらい、こどもは7〜8人いる」「一般の人の給料は6千円ぐ

らい」等、親切に話してくれた。わたくしたちが視察したところは、日本より劣っているように見られた。しかし、現地人は、暖かみがあり、好意的で明朗である。こうした人間性には、強く心を打たれた。

タイは、宗教の国、農業の国の印象を強烈に受ける。緑色のヤシ林に、朝日に輝く原色のワット(寺院)が、緑

にほどよく調和して立ち並んでいる。バンコックだけで四百余あり、民家は、壮大極大なワットの合間にひしめいているようだ。ちなみに、仏教は強く、男子は学校教育を終わると、三か月以上仏門にはいらなければ一人前にみられないという。また一説には生活に必要な以上のお金は、全部寺に寄付するという。

タイの経済は、農業でさええられ82%が農業者で、米の輸出量は世界第一である。バンコックの郊外に出ると、見渡す限り水田が広がり、その広大さに驚く。工業はおくれ交差点に信号機はあるが、大部分は、おまわりさんが交通整理を行なっている。これは電力が不足なので、電気を使うより、人を使つたほうが、安価なのである。

東南アジアで植民地にならない唯一の国であるが、華きようが経済の実権を握っている。これは、タイ人の勤労意欲が低いからであろう。商店の看板は、タイ語、中国語、英語の三か国語を掲げている

バンコック市内は、美しく活気があり、観光的要素があり、やはり東南アジア第一の都市である。反面、日本の国力を示すかのように、タクシ



## 洗たく機にも日光浴を

洗たく機は、水を使う器具ですから、取り扱い次第でずいぶん寿命も違ってきます。洗たく機は、仕事がすんだあとは、水気はふき取ってください。また一年に二回ぐらいは裏ぶたをあけて、十分に日光浴をさせてください。また安全のために、アース線は必ず取り付けてご使用ください。

(東京電力)

## 【写真説明】

上は、バンコックの水上生活(タイ)  
下は、セブ市内の街頭ギター売り(フィリピン)

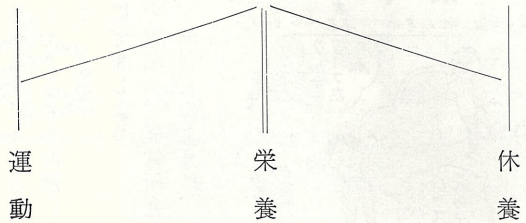
俳句： S・Y生

初蛙聞くや湯殿の窓あけて  
はかどらぬことも楽しき根分  
けかな



家庭欄 第二号

健康をつくる3つの柱



栄養のバランスをとるために、毎日これだけは食べましょう。1日の食事に必要な6つの基礎食品群は次の表のとおりです。

◎印は不足がちな食品です。

	1 群	2 群	3 群	4 群	5 群	6 群
単位はグラム	緑黄野菜 (100) ◎	その他の野菜 (200) くだもの (100)	肉・魚 (100) 卵 (50) 豆, 大豆製品 (90)	穀類 (400) いも (100) 砂糖 (30)	乳類 (180) ◎	油脂類 (20) ◎
こんな食品を	ほうれん草など青菜類 ピーマン にんじん かぼちや	大根, 白菜, ねぎ きゅうり, もやし トマト, キヤベツ みかんなど くだもの	鮮魚・貝 魚貝加工品 獣鳥肉類 くじら肉 卵・大豆 とうふ, 油揚げ	米, 麦, めん類 パン類, ビスケット じゃがいも さつまいも	牛乳 スキムミルク ヨーグルト チーズ アイスクリーム	天ぷら油 サラダ油 マーガリン マヨネーズ
ヒント	カロチンは油がないとビタミンAになりにくいので必ず油を使って調理する。	煮るとビタミンCがなくなるので新鮮な生野菜を1皿は食べたい。冬はみかん夏はトマト1箇はとるようにする。	たん白質は毎食平均して食べるので栄養の効果が大きい。大豆製品90gに相当する大豆の量は30gです。	米に強化米または強化精麦を混入してビタミンB1を補給する。	スキムミルクなら20g (大さじ4杯) が牛乳1本分に相当する。	油20gは大さじ1杯半の量でいためものやサラダで簡単にとれる。植物性油をとってもコレステロールはふえない。油やマーガリンをもっともっととる。

献立 (3人前)

巣ごもり卵

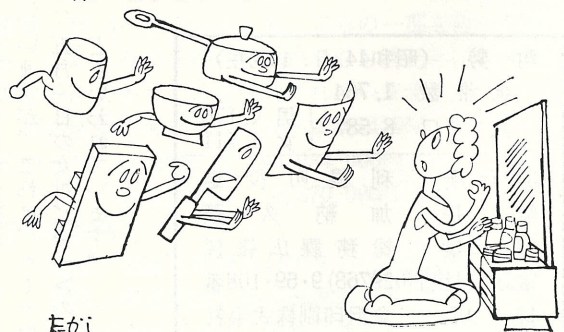
- 材料 卵 3箇  
ほうれん草 1束  
油  
塩  
こしょう

作り方 ほうれん草をかためにゆで、油でいため卵をおとしてむし焼きする。

利根町食生活改善推進員協議会

梅雨どき

ぼくらのみがいてくれないとバイキンの巣になりますよ。



ながい

# 商工会だより

## ●満五歳になります

利根町商工会が誕生してから、ことしの十二月で満五歳になります。こどもながら、来年はいよいよ小学一年生。幼稚園は無事卒業というところ です。

会長のもとに、会員、役員事務局が一致団結して、町当局、県、関係各機関及び各団体の御支援を得ながら、商工会育成においっそうの努力をしてまいります。

設立、認可、運営にお力添えくださって、ここまで育ててくださったかたがたに、心から御礼を申し上げます。同時に、今後ともよろしくお願いいたします。

## ●講習会にしましょう

講習会や講演会、経営研究会などは、御存じのように、

会員の皆さんの勉強の場として計画されるものです。なかひとつでも得るところがあれば、それでいいわけですが残念なことに、出席率が一〇%しかありません。

自分の子どもには「勉強ノ勉強ノ」と口やかましく言っても、自分の勉強はなかなかやれない。忙しいから...というのが親の言い分なのですかいかがでしょうか。

## ●御注意ください

ことは、建築法をはじめ金融、税務関係など改正されるものがあります。これらについては、講習会を予定しておりますが、いろいろときびしくなってきましたので、よく研究してください。またわな場合などは、事務局へ連絡

してください。  
どんな御相談にも応じるのが商工会の役目です。どしどし御利用ください。  
(利根町商工会事務局)

## 天明の暴動と昭和

### の米よこせデモ

天明二年(一七八二)と昭和二十一年(一九四六)の同じ五月十二日に、前者は大阪を主舞台に、後者は東京で、同じような性格の暴動がおこりました。

天明の打ちこわし暴動は、天明の大飢きんと当時の為政者の無能のためにおこったのです。天明二年から始まったこの暴動は、天明七年にわたりますます激しくなり、五月十一、十二、十三の三日間は特にすごく、大阪の米屋は軒なみ襲われて破壊されてしまいました。この暴動は、全国

**今月の納税【5月】**

豊田ぞき区費(第1期)

下利根川小貝川(全期)

沿岸予防組合費

水道使用料

納税は 日掛け  
月掛け  
心がけ

に波及して、江戸、長崎、和歌山、郡山等の地域でも激しかったといわれました。

一方、米よこせデモは、終戦直後の言語を絶した食糧不足を背景に、昭和二十一年五月十二日の世田谷区民集会所から始まりました。この区民集会所で、食糧難による生活の苦しさが訴えられたのですが、集まった人の一部が赤旗やプラカードを手にして、皇居に押しかけ、いわゆる「米よこせ」のデモをかけたのです。

現在の豊かな生活からは、考えられないような悲しい歴史が、わたくしたちの祖先やごく近い親兄弟によって繰り返されてきました。

## 五月の解説

五月の和名を「さつき」と呼びます。輿義抄という古い文献に「五月田ううる(植)

ことさかりなるゆえに早苗月(さなえづき)というを誤れり」とあって、この説が一般的です。

あるいは、さつきは幸月であるという文献もあります。五月は、万物が生長する幸い多い月という意味からのものでしょう。

そのほか、授雲月(さぐもづき)、五月雨月(さみだれづき)、仲夏、乾月などの異名があります。

これらの呼び名は、いずれも旧暦によるものですから、太陽暦の六七月のころと考え合わせる必要があります。英語ではMAY。ラテン語のMAYUSが語源となつていますが、これは、ローマの五月一日の女神MAYIAのことといわれています。

町勢	(昭和44.5.1現在)
世帯数	1,764
人口	8,587 {男 4,176 女 4,411}
発行所	利根町役場
町長	加納久頭
編集	総務課広報係
電話	[利根] (029768) 9・69・108番
印刷	倉沢印刷株式会社

