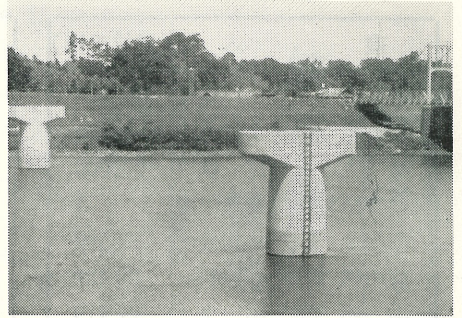




# とね

茨城県北相馬郡利根町役場  
昭和44年8月10日発行 No. 64



## 竜ヶ崎保健所管内

### 食生活改善推進員連絡協議会

#### 第一回交換会行なわれる

食生活を改善するという大きな目標のもとに、去る6月24日、利根町公会堂で竜ヶ崎保健所管内の各町村の推進員が集まり、当協議会推進

員による料理実習の見学、活動状況及び食生活改善の問題点など活発に意見を交換し、理想を達成するまで、お互いがんばることを誓い合っていました。  
【写真は、日ごろの研究と努



力で習得した自慢の腕で栄養豊かな料理をつくる利根町食生活改善推進員協議会の人たち。実習は、他町村から集まった推進員の見ている前で行なわれ、全員で試食したのち食生活改善についての苦心談や今後の抱負などについて語り合った。」

#### ●お茶の間メモ

#### 既製品の料理をじょうずに利用する方法

近ごろは、揚げ物やサラダギョウザやシューマイ、それにかん詰めなど既製品の料理が、町でも農村でもふえてきました。

家庭料理のよさは、自分で手をかけるのが一番でしょうが、時にはなにからななまですづくりとはゆかないことがあります。

そんな時のアイデアをいくつか御紹介いたしましょう。

◎コロッケやフライは冷たいままでなく、フライパンでちょっと暖めてみてください。

◎野菜いためか、生野菜でも添えれば立派な一皿です。

◎から揚げは、やはりフライパンで暖めてから、野菜の

はいつたあんを上からかけると中華風になります。

◎天ぷらは天つゆで暖めて御飯にかけると天どんに。

◎ポテトサラダには、お宅のマヨネーズとか、からしなどの香辛料を加えてみてください。

◎シューマイは衣をつけて揚げシューマイに。

◎ギョウザはあついスープの中であたためて水ギョウザにしてはいかがでしょう。

◎まぐろなど油漬けにした魚類のかん詰めは、玉ねぎのみじん切りをまぜて七味とうがらしでもパリとふります。酒のつまみにも、おかずにもなります。

◎貝類のかん詰めは汁もいっしょに、御飯にたき込むとオツなませ御飯ができあがります。

◎ちょっとしたくふうで、既製品の料理にもわが家の味を加えてみてください。

#### 題字わきの写真は

新栄橋のピア(橋脚)です。現在は工事が中止されていますが、出水期が過ぎれば再び急ピッチで進められることになっています。写真右上に現在の栄橋が見えます。



青年会だより

知事賞に輝く

機関紙「なかま」

利根町青年会の機関紙「なかま第4号」(年一回発行)が、県青協主催による機関紙コンクールで、43年度の第一位となり「県知事賞」を受けました。前回は惜しくも佳作入選でしたが、努力が実ったのか今回は第一位となったわけです。町民のかたがたもぜひ一度読んでください。

連絡先きは会長の渡辺一郎宅です。(大字立木二三四五番地 電話は農集8769番です)

スポーツ交流会開かる

去る7月13日(日曜日)利根中学校布川教場グラウンドで、約1百30名の青年、婦人が参加して、第一回のスポーツ

写真は機関紙なかま、表彰状、記念のため、研修会の思い出、青年利根。



交流会が行なわれました。このスポーツ交流会は、青年会の呼びかけで、町内のいくつかの団体が集まって行なわれたものです。午前中のバレーボールの試合には、14チームが参加し、決勝戦は婦人会選抜チームと役場チームで行なわれ、熱戦の末、役場チームが第一位となりました。午後は昼食ののち、歌やフォークダンスなどのレクリエーション。続いて四つの分科会に分かれて話し合い。さらに全体会が行なわれ、四時過ぎに閉会。

実行委員長の河村高雄(青年会事務局長)君は、スポーツ交流会の成果について、次のように語っていました。「スポーツを盛んにしていくきっかけをつくることと、各サークルの交流を目的として呼びかけたのですが、なにして、はじめてのことで、運営がスムーズにいきませんでした。しかし、一応の成果はあったと思います。これから青年会を中心に各種のスポーツをみんなで楽しめるようにしていきたいし、また、分科会では、農村の問題や成人式の問題について、活発な意見の交換が行なわれましたので、今後はこのような大きな

生活は美の中から

日ごろの熱心が実を結び 鬼沢仁四郎氏「現展」に入選

去る6月28日から7月10日まで、上野の東京都美術館で「人間と自然」というテーマで第25回の「現展」が開かれました。

鬼沢仁四郎氏は、そこに、はじめて2点出品されましたが、その中の「春」と題する50号が、千点近い応募作品の中から選ばれ、みごと初入選の栄を勝ちとったのであります。鬼沢氏は若い頃、農事の余暇に絵の勉強をしましたがその後中断し、光竜会の発足まもなく会員となられ、65歳という年齢で再び孫さんのもりのかたわら熱心に絵をかいています。

鬼沢氏の画風は、人がらを現わしているかのように素材問題の解決に努力したいと思えます。……と。

この日参加した団体は次のとおりです。今後ともよろしくお願いたします。

青年会・役場職員・教職員  
婦人会・つくし会・交友会  
バスケットOB会・青年会  
OB・農研く。

今日のご健闘をお祈りいたします。

(利根町光竜会)

秀美さんも、結婚してからも絵はかき続けると言っています。

今後は、野口秀美さんが入選されました。秀美さんは、花嫁修行のかたわら熱心に絵の勉強をしていましたが、その後勝田の人で同じ絵の勉強をしているかたと結婚が成立し、この秋には、めでたく華やかなの典をあげることになっていきます。

去る4月の「県展」には、野口秀美さんが入選されました。秀美さんは、花嫁修行のかたわら熱心に絵の勉強をしていましたが、その後勝田の人で同じ絵の勉強をしているかたと結婚が成立し、この秋には、めでたく華やかなの典をあげることになっていきます。

今月の納税【8月】

- 町県民税(第2期)
- 事業税(第1期)
- 水稲掛金精算分
- 水道使用料
- し尿処理手数料
- じんかい処理手数料

# 商工会だより

## 町長を囲む会

去る七月十五日、公会堂で商工会青年部員が、町長を囲む会を開催しました。車座をつくり：

### 一、町開発計画

(イ) 道路計画と見直し

(ロ) 新都市計画法に基づく商店街地域

### 二、町政について

(イ) 利根町観光計画

(ロ) 利根町の人口増計画

：等について活気あふれる質疑応答がくりひろげられた。

産業の振興・教育の向上・

福祉の増進を目ざして着々と成長してゆく利根町に商工会

青年部は、惜しみなく協力する旨を約し、拍手をもって散

会した。

## 普通貸付の限度額改正について (国民金融公庫)

昭和四十四年七月一日から普通貸付五百万円(旧三百万円)に引き上げられました。

## 税務調査に対する準備と心構え (税のしるべ)

### 日常の準備

(イ) 調査を受ける場所を考えておくこと。店内・従業員が絶えず出入りするところ家族がはげしく出入りするところはさげましょう。

(ロ) 帳簿は常に整理、整頓をしておくこと。

(ハ) 原始記録は整理して保存しておくこと。

(ニ) 現金出納帳は前日まで記載しておくこと。

(ホ) 商工貯蓄共済制度に加入しましょう

○会社の自己資本を作りながら従業員の設定策がはかれる。一口について三十万円

の生命保険が保証されます  
○低利で有利な還元融資  
積立金以内の融資 日歩一

銭八厘

積立金二倍の範囲 日歩二

銭(保証付)

### ○専従者給与の裏付けに

保険料は年末調整で控除の対象となります。

はいつて安全・大きな組織

保険は協栄生命

預金は常陽銀行

○集団保険ですから保険料が低廉です。

保険料が普通保険の二分の一で大きい保証。

○貯蓄額は十年間複利で計算されます。

保険料・経費を支払った残りの積立金は十年間複利で計算されます。

○中途解除は自由です。

○無診査加入の基準が上がりました

満十歳〜五十歳までのかた

は(二百四十万円)まで無診査です。  
(利根町商工会事務局)

## 台風に備えて

毎年、八月から九月の末までは、二つや三つの大きな台風がくるものと覚悟しておかなければなりません。日本全体から見れば、八月に上陸する台風が最も多く、とくに西日本に襲撃しています。ところが八月下旬から九月にかけては、東日本に上陸する傾向が強いです。

八月のことを和名で「はづき」といいます。語源は八月になると(もちろん陰暦のことですから太陽暦では九月)木の葉がおちるので落葉月と呼ばれたことから、つまって葉月となったものと考えられますが、そのほか、かりがその年初めて飛んでくるといっているので、初来月(はつきづき)稲の穂がふくらんでくるので穂がはる月、それがなまって「はづき」となったといわれます。

## 八月の解説

いずれにしても、自然の移り変わりの季節を表現したものですから、太陽暦のこんにちでは感覚的なズレはいたしかたありません。



家の整備などでできているでしょうか。台風対策については、どこのご家庭でも十分研究されていることでしょうか。案外忘れているのが、トランジスタラジオや懐中電池の用意です。そのときになつて買いに走つても、さて、わが家のトランジスタラジオにどんな電池がはいっているのかわからないといったことはよくあることです。特殊なものも普通の店にないこともありま

町勢 (昭和44.8.1現在)	
世帯数	1,755
人口	8,607
	{ 男 4,176
	{ 女 4,431
発行所	利根町役場
町長	加納久顕
編集	総務課 広報係
電話	(利根) (029768) 9・69・108番
印刷	倉沢印刷株式会社