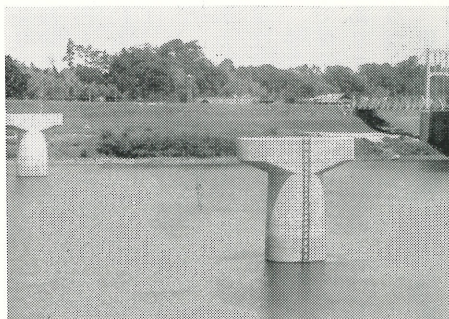




広報

とね

茨城県北相馬郡利根町役場
昭和44年9月10日発行 No. 65



議会だより

44年度の一般会計予算は
二億五千六百十六万九千円に

昭和44年度の利根町一般会計予算は、去る8月18日の第5回臨時会で、歳入歳出とも四千二百十三万八千円を追加し、歳入歳出予算の総額は、
二億五千六百十六万九千円となり
（当初予算は二億一千三百七十三万一千円。7月26日の補正で二億一千四百三十一千

歳入	(単位千円)
町税	35,598
自動車取得税交付金	1,300
地方交付税	124,355
交通安全対策特別交付金	1
分担金及び負担金	3,500
使用料及び手数料	3,437
国庫支出金	35,821
県支出金	14,228
財産収入	57
寄附金	217
繰越金	13,000
諸収入	1,355
債入金	23,300
歳入合計	256,169

歳出	(単位千円)
会議費	5,684
総務費	63,240
民生費	19,477
衛生費	8,671
農林水産業費	23,210
商工費	500
土木費	35,156
防衛費	7,316
教育費	82,048
公債費	7,867
予備費	3,000
歳出合計	256,169

円。広報とね4月号及び8月号参照)

補正後の歳入歳出予算は、別表のとおりですが、さらに歳入及び歳出についておまものあげると次のとおりです。

●歳入

○地方交付税

三千一百三十五万五千元

○国庫支出金

四十万二千元

○県支出金

三十八万一千元

○繰越金

一千万円

●歳出

○総務費

二千一百六十六万七千元

これは、一般管理費、財産管理費、企画費、交通安全対策費などで、おもなものは、統合中学校建設基金及び消防施設整備積立金の二千万円でその他寄付金、車置場土地購入代(消防車・衛生車)地図代、反射鏡代などです。

○民生費 十六万六千元

これは、老人福祉費で、寝たきり老人の奉仕員及び医師看護婦の賃金です。

○農林水産業費

三十四万五千元

農業振興費、農地費で、農協営農指導活動推進補助金、しいたけ生産振興資金貸付金発動機及びバーチカル代などです。

○土木費

一千九百七万三千元

道路橋りょう総務費、道路維持費で、単県工事地元負担金、測量委託料、惣新田前、内宿ノ下曾根間及び下曾根ノ横須賀間の道路の舗装工事代です。

【注】町道の舗装につきましては、道路整備五か年計画により、舗装工事を行なうわけですが、とりあえず第一年度の事業として、本年は前記の地区が舗装されます。町民のみなさんのご協力をお願いいたします。

○消防費 三十万六千元

非常備消防費、消防施設費で消防団員の報酬、退職報償金、費用弁償、階級章代、化学消火薬剤代及びトランシーバー代などです。

○教育費 五十八万一千元

事務局費、学校管理費(小・中)で、結核検診委託料、市町村教育長会負担金、無人化設備工事代(東文間小)耐火ロッカー代、学習指導研究その他県教育研究センター研修負担金などです。

月額五千円に

国民年金大幅アップ

国民年金法案にもられて改善事項のなかで、注目されるものに、老令年金として昭和四十六年度から支給が開始されるいわゆる十年年金があります。

十年年金とは、明治三十九年四月二日から明治四十四年四月一日までに生まれた者で国民年金法の発足当時に国民年金に加入し、以降保険料を納入している者に支給される年金です。

そこで十年年金を満足に受けられる人たちの納める保険料と支払われる年金額とを比べてみると、昭和三十六年四月から昭和四十六年三月までぜんぶ納めるとすれば、その保険料の額は、二万六千八百円となりますが、満六十五歳になって支払われる老令年金は、年額六万円(月額五千円)で、これは他の保険にはみられない有利な年金であるといえます。

さて、なかには家計の都合で保険料の免除を受けた人もありますが、これらの人はどうなるでしょうか？
免除を受けた期間があると

間の保険料を納めれば、この年金を受けられます。

国民年金に

任意加入できる

明治三十九年四月二日から明治四十四年四月一日までに生まれた人で、国民年金に加入しなかった人が、再加入できる改正案が国会に提出され

家庭欄 第五号

農繁期の献立

ております。希望して加入する期間は、年令の關係で五年間とし、保険料は一月七百五十円と高額になっておりますが、加入を希望される人は昭和四十五年六月末日までに申し出てください。五年後加入してよかったですと必ずお喜びいただけることでしょう。

夕食

- ① 麦入ご飯
- ② みそ汁
- ③ 中華風の野菜いため
- ④ 野菜サラダ
- ⑤ つけ物

中華風の野菜いため

作り方

- (イ) にんじん、しいたけ、きゃべつ、ねぎはすべて太めのせん切り、もやしは水で洗っておく。
- (ロ) 油を熱し、にんじん、とり肉を順にいためる。
- (ハ) 火が通ったらきゃべつ、ねぎ、もやしの順にいため、しんなりしたら塩、こしょうで味をつける。
- (ニ) ときがらしと酢をそえて食べる。ときがらしよりかけます。

昼食

- ① まぐろフレーク(かん詰)のたきこみ御飯
- ② 豆腐の中華風サラダ
- ③ 焼魚または肉類となすの油いため
- ④ つけ物

豆腐の中華風サラダ

作り方

- (イ) 豆腐は熱湯に通し、すぐ水に冷やす

朝食

昭和三十六年当時すでに四十五歳以上の人でも最低十年

朝食

朝食

国をささえる若い力

陸・海・空自衛官募集

新しい日本の国づくりと、未来の日本にこたえる人づくりのため、自衛隊では若いあなたを待っております。

自衛隊の規律ある団体生活を通じ、鍛えられた丈夫な身体、強い意志、各種のすぐれた技術、それに豊富な経験が希望ある将来を約束されています。そうした責任感とつちかわれた根性は、一般から信頼され、産業界から広く歓迎されております。

ただいま防衛庁の募集計画に基づき、茨城県下で7百25名に及ぶあすのしあわせを守る若い力の自衛官の募集を行なっております。

◎応募資格

採用予定の一日現在で18歳以上25歳未満の男子で、中学校卒業程度の学力のある者で身長1・55㍎、体重47㍎、両眼の視力0・6以上の者。

◎試験科目

簡単な筆記、口述、身体検査があり、一日で終わります

◎入隊

2等陸士は毎月一回。2等海・空士は2〜3か月に一回いづれも教育隊へ入隊します

◎待遇

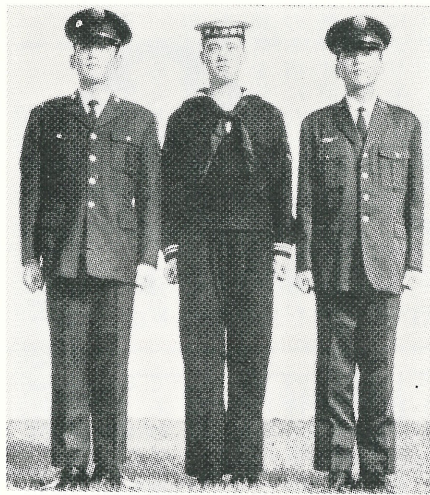
衣・食・住支給(実質約一万七千円)のほか初任給月額一万七千七百円、各種手当、賞与年3回(4・4か月)このほか退職金もあります。

◎福利厚生

隊員の健康管理に万全を期し、スポーツ、娯楽、売店など厚生施設が完備されています。

◎特典進路

本人の希望努力によって



昇進の道が開けていますが、在職中各種の専門技術の公的免許資格が得られる機会が豊富であり、通学、通信教育を受けることができます。

◎その他

有給休暇、年末年始、忌引休暇のほか外出は平日は夜間土曜日は午後、日曜、祝祭日は朝から許可される特典があります。

なお、くわしくは役場の住民課に直接お問い合わせください。自衛官を志すかたがたのため、できるだけのご協力を申し上げ、希望にこたえたいと存じます。

2等陸・海・空士

自衛官としての第一歩は、まず2等陸・海・空士です。中堅の陸・海・空曹になるためにも、この門はくぐらなければなりません。この際、技術を身につけ、身体を鍛え、勉学に励み、りっぱな日本国民としての人づくりがなされます。【写真上】

百里基地で 一日研修

去る7月4日、町執行部幹部、議会議員、自衛隊相談所長各位の深いご理解により、合同で小川町にある第七航空



写真=百里基地の見学記念に救難機ヘリコプターV 107の前で写したものです。

団(百里基地)の一日研修を行ないました。

当日は、茨城地方連絡部をはじめ、基地司令官、関係各官の心からのご配慮をいただき、自衛隊法と地方自治体の関連、協力要請、基地の概況をはじめ航空機及び個人装具航空機の整備状況の見学など隊規内務を通じ、日ごろ訓練されている隊員のみなさまに接し、頼もしく前進される自衛隊が、国民に等しく愛され

いっそう練成強化される姿を拝見し深い感銘を受けました。あすのしあわせを守る若い力の自衛隊募集の背景には、まことにきびしいものがありますが、自衛隊の現況を多くの目で実際に見つめつゝ、国防の重要性、自衛隊が果せる国土保全、社会福祉に大きな役割とその使命に感謝し、あわせて理解度を深めつゝ、今後の募集の足がかりに寄与したいゆえんである。

商工会だより

●明るくなった街路灯

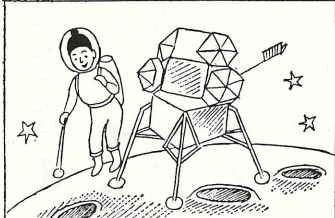
去る九月二十日、商工会青年部長以下十二名は、定休日を返上して、布川商店街の街路灯を修理しました。すずめのお宿になってしまったもの無灯寸前のもので、分解そうじ、部品取替え(実費)等により生き返った街路灯、いつまでも光り輝いてほしいものです。

●税務調査に対する準備と心構え(税のしるべ) 前号につづく

日常の準備(続)
(例)毎事業年度の経営状態は、自己分析して認識を深めておくこと。自分の事業内容、経営状態をよく研究し、深く認識しておく。
事業年度終了日から確定申告期限まで二か月半もあると

泰平一家

丸んさい 木林比呂志



いうのに、期限まぎわになつてあわてて決算をし、税務署にかけつけるのが精いっぱいというのでは、この戦いはすでに負けたも同じです。
(*)特殊事情の説明資料は十分に準備しておくこと。人間の忘却率は一日たつと二十五%七日たつと八十五%になるといわれます。覚えておこうなどと思わないで、極力資料を整理保存しておくことが賢明です。

●売上げや純利益の低下・経営方針や商品構成の変更。
●売上げ返品や値引きが増大して荒利益率の低下・経費が膨張して純利益が減少した場合等。

(1)平素から従業員や奥さんの教育をしておくこと。
調査官は、従業員や奥さん

今月の納税【9月】

豊田ゼキ区費(第2期)
家畜掛金
国民年金(第2期)
(7・8・9月)

水道使用料
し尿処理手数料
じんかい処理手数料

に事業上や生活上のことを質問する。場合によってはその答えが帳簿より、真実性のある実態として重要視することがある。

- ① 一日平均客数
- ② 主要商品の売行状態
- ③ 製品などの生産量
- ④ 営業時間
- ⑤ 最も多忙な日または時間を調査されている給料

次のようなことについては奥さんをよく教育しておいてください。

- ① 生活状態や程度
 - ② 毎日の生活費(事業主から渡されている金額・実際にかかる生活費)
 - ③ 事業主の生活態度
 - ④ 事業主及び家族の健康状態
- 所得税の調査について、毎月続きで記載しますから忘れずに読んでください。
(利根町商工会事務局)

毎月5の日は

税の相談日

税の相談日は、毎月5の日つまり5日、15日、25日で、この日が日曜や祝祭日にあたるときは、その翌日となります。

税の相談日には、自分の住所地の税務署はもちろん、どこかの税務署へ行っても相談できます。また自分の住所や名前を言わずに匿名でも自由に相談できます。
ですから税務署で相談すると、税金が高くなるのではないかとというような心配はいりません。相談はいっさい無料です。なお、この日は税務署の相談や指導を受け持っている係長などが相談に応じています。

税金には、一定の手続きをとることに伴って、有利に取り扱われる特利がたくさんあります。どうか税金のことでわからないときは、気軽にもよりの税務署におでかけの上5の日の税の相談日をご利用ください。
なお、5の日以外でも税務署では相談に応じています。文書や電話でもけっこうです。

募集

広報とねに対するみなさまのご意見やご希望を募集いたします。俳句や短歌・詩等の文芸作品も歓迎いたします。原稿の締め切りは毎月二十日です。
(総務課・広報係)

町勢 (昭和44.9.1現在)	
世帯数	1,756
人口	8,603 { 男 4,175 女 4,428 }
発行所	利根町役場
町長	加納久顕
編集	総務課 広報係
電話	(利根) (029768) 9・69・108番
印刷	倉沢印刷株式会社