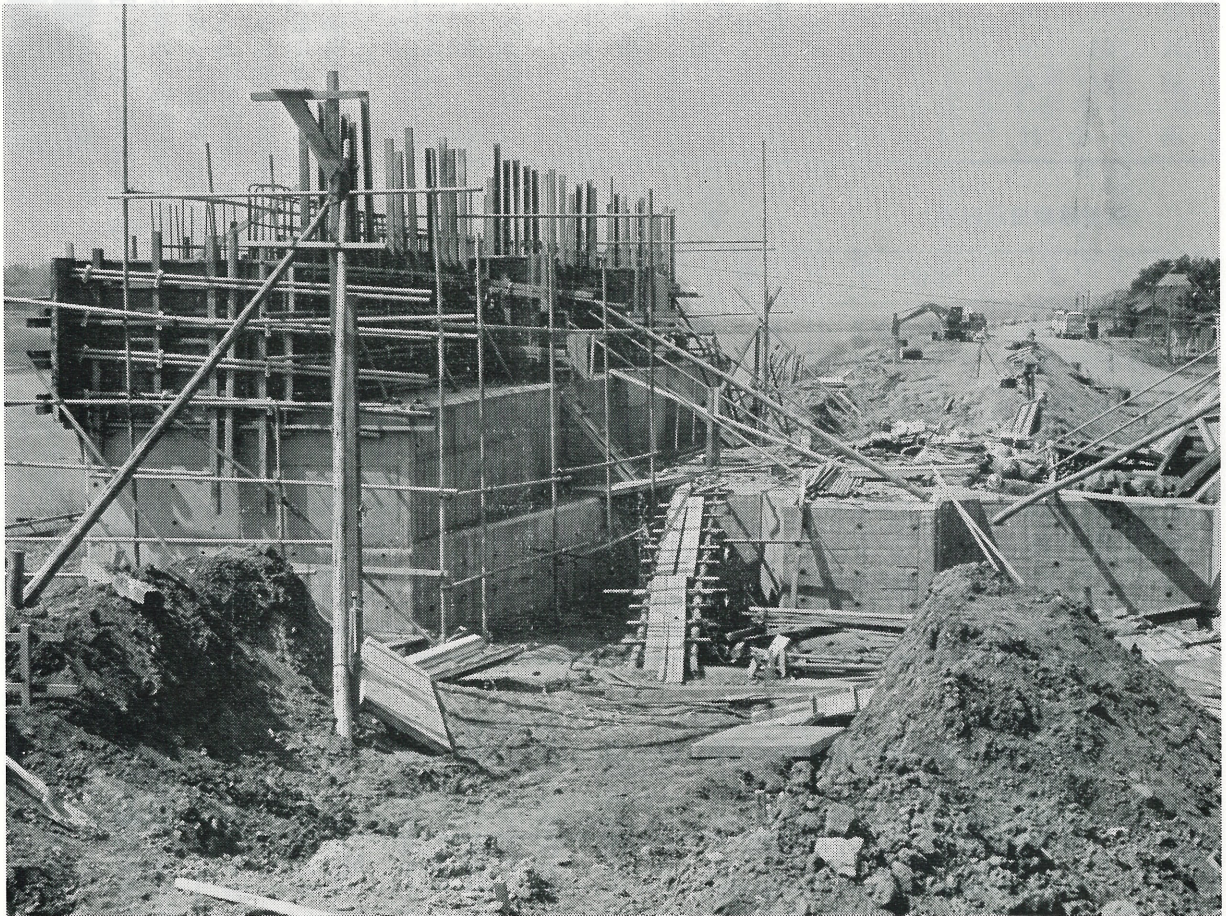
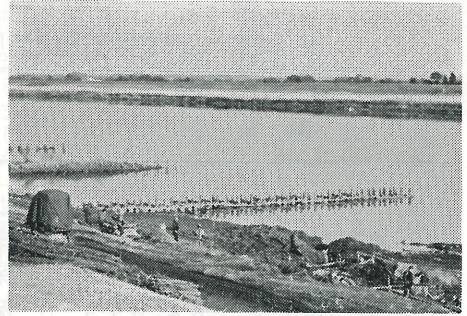




とね

茨城県北相馬郡利根町役場
昭和45年5月10日発行 No. 73



写真説明＝日夜急ピッチで進められている栄橋の建設工事を撮影したもので、茨城県側橋台の完成も間近かです。

戦没者特別給付金の請求について

戦没者の父母の皆さん、特別給付金の請求は、すみましたか。すぐる大戦において、最愛の子や孫を戦争で失い、そのために子孫がたえたという、戦没者の父母や祖父母の精神的苦痛に対して、特別の慰謝を行なうために、特別給付金が支給されることとなっております。

次の条件を具備している方で、この特別給付金を請求していないかたは、きたる7月13日までに町役場で請求手続きをしてください。

①戦没者は、軍人軍属、または準軍属として昭和12年7月7日以後の公務上の傷病により死亡したものであること。

②すべての子、または最後に残された子を戦闘その他の公務により失った父母、およびこれらの父母と同様の立場にある孫を失った祖父母であること。

③昭和42年4月1日において公務扶助料、遺族年金等の公的年金を受ける権利を有している者であること。

○支給額 10万円の国債

○請求期限 昭和45年7月

昭和45年度利根町国民健康保険特別会計予算

(事業勘定)

歳 入	単位千円	歳 出	単位千円
国民健康保険税	26,065	総 務 費	5,259
使用料及び手数料	13	保 險 給 付 費	54,196
国庫支出金	34,019	保 健 施 設 費	1,248
県 支 出 金	49	公 債 費	1
繰 入 金	1,000	諸 支 出 金	11
繰 越 金	1	予 備 費	468
諸 収 入	36		
歳 入 合 計	61,183	歳 出 合 計	61,183

(直営診療施設勘定)

歳 入	単位千円	歳 出	単位千円
診 療 収 入	12,552	総 務 費	10,680
使用料及び手数料	12	医 業 費	4,011
国庫支出金	200	施 設 整 備 費	100
県 支 出 金	100	公 債 費	1
財 産 収 入	3	予 備 費	32
繰 入 金	1,500		
繰 越 金	1		
雑 収 入	456		
歳 入 合 計	14,824	歳 出 合 計	14,824

資 本 的 収 入 及 び 支 出 (別表)

収 入

款	項	目	予 定 額	備 考
1 資本的収入			0	

支 出

款	項	目	予 定 額	備 考
1 資本的支出			千円 1,036	
	1 営業設備費		91	{量水器及び パイプ購入
		1 営業設備費	91	
	2 企業債償還金		945	
		1 企業債償還金	945	

議 会 だ よ り

【町議会第一回定例会】

○：昭和四十五年度利根町国民健康保険特別会計予算について

事業勘定の歳入歳出予算の総額は、歳入歳出それぞれ六千百十八万三千円。直営診療施設勘定の歳入歳

出予算の総額は歳入歳出それぞれ一千四百八十二万四千円で、これも原案どおり可決されました(左表参照)

△おことわり▽この議会だよりは先月号の続きです。

○：昭和四十五年度利根町簡易水道特別会計予算について 昭和四十二年度から、地方公営企業法の一部を適用し、予算においても現金主義の予算でなく、発生主義の予算が組まれるようになりました。別表参照

第一条 昭和四十五年度利根町簡易水道事業特別会計予算は、次に定めるところによる。

第二条 業務の予定量は次のとおりとする。
①給水戸数 九百戸
②年間総給水量 十八万三千

三百四十一m³
③一日平均給水量 五百二m³
第三条 収益的収入及び支出の予定額は次のとおりとする。

収益的収入及び支出 (別表)

収入

款	項	目	予 定 額	備 考	
1 水道事業収益	1 営業収益		9,389	千円 水道使用料 {900戸分 布設負担金分納 による利子 {新規加入者 {20戸×35,000円	
		1 給水収益	7,186		
		2 受託工事収益	378		
		3 その他の営業収益	5		
	2 営業外収益		1,820		
		1 受取利息	119		
		2 負担金収入	700		
		3 一般会計補助金	1,000		
		4 雑収入	1		

第一項 事業収益 九百三十八万九千円
 第一項 営業収益 七百五十六万九千円
 第二項 営業外収益 百八十二万円
 第一項 支出 六万二千元
 第二項 事業費 一千七十七万九千円

支出

款	項	目	予 定 額	備 考		
1 水道事業費用	1 営業費用		10,762	千円 地方債利息		
		1 総係費	9,294			
		2 減価償却費	2,602			
		3 資産減耗費	10			
	2 営業外費用	4 その他の営業費用	5			
			1,418			
		1 支払利息	1,418			
		3 予備費			50	
			1 予備費		50	

第一項 営業費用 九百二十九万四千円
 第二項 営業外費用 百四十一万八千円
 第三項 予備費 五万円
 第四項 資本的収入及び支出の予定額は次のとおりと定める。(資本的収入額が、資本的支出額に対し不足する額百三万六千円は、当年度分損益

勘定留保資金百二十三万九千円

円で補てんするものとする)

収入

第一項 資本的収入 ○円

支出

第一項 資本的支出 百三万六千円

第二項 営業設備費 九万九千円

第二項 地方債償還金 九十四万五千円

第五項 一時借入金の限度額は九百万円と定める。

第六項 次に掲げる経費については、その経費の金額をそれ以外の経費の金額に流用し、またはそれ以外の経費の金額に流用する場合は、議会の議決を経なければならない

①職員給与費 三百七十七万四千円

②交際費 二万円

第七項 たな卸し資産の購入限度額は、百二十八万一千円と定める。

第八項 地方債償還金及び利子払込みのため一般会計から、この会計へ補助を受ける金額は百万円である。

☆

☆

☆

☆

☆

☆

☆

☆

☆

☆

☆

☆

☆

☆

家庭教育学級に参加して

『読書習慣を身につけさせるには』を学習して

学級生 原田 房江

【文間小】



わたくしの子は、六年生にお世話になっているのですが、いまだにテレビや雑誌ばかりに夢中になっている女の子です。ですから、こんなことでいいのかしらと常日ごろ心配しております。

それで、一月に開かれた家庭教育学級に出席して「読書習慣を身につけさせるには」を、勉強させていただきました。いろいろ反省させられました。いまの生活はめまぐるしいほどせわしない時代ですし、テレビにとられる時間も相当なものです。ですから、わたくしたちの読書生活もインスタント的で、週刊誌や婦人雑誌などになりがちです。親の姿がこうですから、子

がそうあるのもしかたのないことだと思われませんが、これよりよいと考えられません。マンガや雑誌は子どもの「おやつ」であると聞いております。とすると、主食を与えなければなりません。つまり、とし相応のものをと悩んでおりました。

ところが、家庭教育学級に出していただいたり、母親文庫の本を読ませていただいたのが、きっかけで、わたくしもまた、小説や参考書などを開くようになりました。

そして、家庭教育学級で教えていただいた親の姿を、子どもが手本として、家の子ども文庫物などを読んでくれることを期待していましたが、現実はそのなまやましいものではありませんでした。「ママなに読んでるの」などと声をかけてくれる程度でわたくしが期待していたほどの反応を示しません。けれども、そのうち、わたくしが夢中になって読んでいる様子に

興味を示し「そんなにおもしろい」「どんなことが書いてあるの」などと話しかけてくるようになりました。

そこで、わたくしは、子どもと読書について、いろいろと話し合う機会に恵まれました。話し合っているうちに、わたくしはたいへんな誤りに気がつきました。

それは、わたくしの家には多少よいと思われる本があるのにどうして読まないのかという事です。わたくしは、「本の好きな子」「よい本をたくさん読んで心の豊かな子になってほしい」と思っています。わたくしなりによいと思つた本を買つて与えたものでした。

しかし、親がよいと思つて与えた本でも子どもからみると、全然興味のないものが多かったのです。また、親からおしつけられると、かえつて読書意欲が下がるということ

です。そこで、わたくしは、子どもとよく話しあって、子ども自身で選ばせて買わせるようにしました。するとどうでしょう「どんな本がいい」「この本おもしろいかなあ」などと相談をもちかけてくるようになりました。こんな時、わたくしは「こ

んな本がいいんじゃないかしら」などと、子どもに気がつかれない程度に、自分の思う方向にひっぱるようになっていきます。—こんなふうには、子どもと話し合つて、子どもの気持ちや興味をたいせつにしてやると、一応わたくしが期待したほどではありませんが、小説などに関心を示しだし、少しずつではありますが読みはじめたようです。

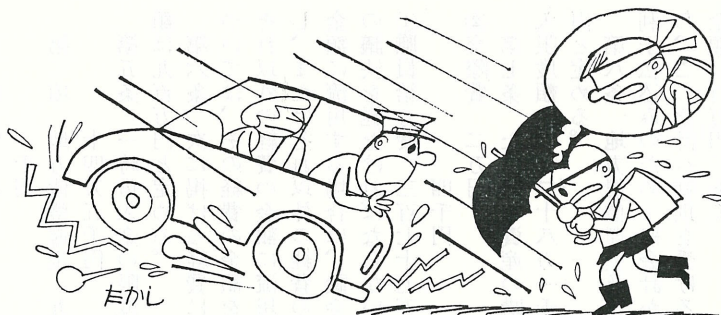
いま述べましたような態度に出たことを振り返つてみますと、やはり家庭教育学級に出ていることの影響が多いように感じられます。いままではしたら「いい本を読まなきゃだめよ」と頭ごなしが多かったのですから…。

いい子に育てるには、常に学び、常に前に進む親でなければならぬと聞いております。これからもこうした機会には、自分から求めて学習し、子どもを自らの手で引き上げる親でありたいと努力しております。

【注】この家庭教育学級が開かれたのは、一月でしたから、原田さんのお子さんは、現在は中学一年生です。

雨の日ご注意

傘の中は目かくししてるも同然



利根町人事

【退職】 3月31日

豊島 鶴治(税務課長)

【昇任】 4月1日

税務課長

桑原 芳雄(税務課)

国税不服審判所が発足

こんどの国会で、国税に対する不服の申立制度が改善され、五月一日から「国税不服審判所」が発足しました。

一、国税不服審判所の役割は審判所は国税局、税務署から独立して、納税者からの審査の請求を取り扱う機関です

これまで、国税局に設けられておりました「協議団」が審査の請求を審理し、そのうえで国税局長が最終の決定をしていました。

ところが、国税局長は、片方で課税や徴収の仕事をしているので、どうしても税務署に有利な決定をするのではな

いか、という不安が納税者にありました。審判所は、国税局長から独立して公平な立場で、審査の請求を審理し、審判所長が最終決定を行ないますから、そうした不安は、いっさいなくなる

ることになりました。そのうえ審判所は、国税庁長官の出した通達にしばられることなく、審査の請求を審理し、もっとも適正な解決方法を考えます。

国税庁長官は、たとえその解決方法に不賛成であつても

「国税審査会」の議決にもと

づかないかぎり、審判所の決定を動かしたり、拒否することはできません。

国税審査会は、大蔵大臣が任命する民間の学識経験者十人以内で作られます。

二、国税不服審判所の組織は審判所には、国税審判官が配属されて、納税者から審査の請求が出ると三人以上集まって、納税者と税務署のどちらの主張が正しいか、公平な

【地方自治用語の解説】

特別会計

予算統一主義の例外として一般会計から分離して、独立の経理を行なうために設けられる会計をいう。

地方公共団体の予算は、一般会計予算だけで経理されるのが原則であるが、公営企業や収益事業などの特定の事業を行なう場合、特定の歳入をもつて、特定の歳出に充て、一般の歳入歳出を区分して経理する必要がある場合に、条例で特別会計を設けることができる

立場で審理します。審判官には、税務部外の人も含め、人格識見のすぐれた人が任命されます。

三、審査の請求をするには

審査の請求は、更生、決定等の処分をした税務署長や国税局長に対してまず異議申立てをして、その決定をうけて初めてできる場合と青色申告者のように直接できる場合があります。くわしくは、税務署にお尋ねください。

(竜ヶ崎税務署)

なお、特に地方公営企業における会計については、特別会計を設けなければならないとされている。

補正予算

会計年度開始後において、既定予算に追加、その他の変更を加える予算を補正予算と

いう。補正予算は、歳入歳出予算の追加更正のほか、継続費、繰越明許費、債務負担行為、地方債等の予算の各項目にわたる変更をも含む。

文芸短信

布川 豊島 稲舟

四月十五日、利根町宮本長寿クラブ、東山クラブ春季レクリエーションのため、貸切バスにて船橋ヘルスセンターへ行く。

観覧席にて、森杉八州雄氏の紹介により、横浜市北区小机町一八九〇加藤重次氏(号紅楓)と相知り、白井光仙氏を交えて、四人対座、俳句、俚謡について歓談酔余の座興

吟。ヘルスセンターこの世のエドン世帯苦に病む人はない
稲舟 逃げ込んだ人なつかしき春の雷
紅楓 逃げこんだ家に酒あり春の雷

同 梅が香や鳥影走る陽の障子
同 俺は田舎の野暮天育ち梅にあやかる謡もない
稲舟 梅の香に浸りて朝の庭を掃く

紅楓 世の中の不幸わざわい嘆かず
光仙 笑顔で開け天の岩戸を

紅楓 斗酒辞せぬ李白の友はお湯の友

天界のまよいの影が地にうつり下界のものがまよい居るなり
光仙

命うれしや新中学に利根を見おろす豊島台
稲舟

留められて飲む酒うまき野あけかな
紅楓

児童及び特別児童扶養手当の所得状況届はお早目に
提出期限 6月30日まで

児童扶養手当及び特別児童扶養手当の所得状況届を提出する時期がことしもやってきました。

所得状況届は、現在、受給中のかたが、毎年6月1日から6月30日までに、前年分の所得を県に提出して審査を受け、限度額以下であれば、引き続き手当の支給を受けられるものです。

この届を提出しないと、45年5月分からの手当は、受給できませんから、必ず届出をしましょう。

受け付けは、役場で行なっております。印かん持参のうえ早めに手続きをすませてください。

商工会だより

源泉徴収のイロハ

○通常、人を雇って給料を支払う場合、従業員一人でも、その支払う給料から一定の所得税を差引いて(源泉徴収)税務署に納めなければなりません。

○給料について、源泉徴収をするときは「税額表」によって計算をすることになります。「税額表」には「月額表」と「日額表」とがあり、それぞれ「甲表」と「乙表」とにわかれています。いったいどの表のどの欄をみるかは「給与所得者の扶養控除等申告書」が提出されているか、またその記載内容によってさまざまです。

○右の申告がなかった場合には、給料の支払者は最低でも七割の税金を徴収しなければなりません。

ならないことになりまますから給料支払者は積極的に各人に申告書用紙を渡して所要事項を書いてもらい、とりままとめておく必要があります。

○「月額表」と「日額表」の適用区分

毎月支払われるものは「月額表」

毎日支払われるものとか週給については「日額表」

源泉徴収税額表が変わりました

源泉徴収の特例(青色申告者用)の税額表がありますから、該当者は申し出てくださいます。すぐ送付します。

月額二八、〇〇〇円以上の人から該当します。

建築業工賃の改正について

精工組合の役員会(四月十日開催)で、工賃が次のとおり



今月の納税【5月】

豊田新利根土地改良区費 (第一期)

下利根川小貝川沿岸予防組合費 (全期)

水道使用料

り改正されましたのでお知らせします。

- 大工職・左官職・建具職
- とび職・ブリキ職・鉄工職
- 畳職・瓦職・経師職・ブロック職・塗装職・電工・庭師
- 手間一人当たり二、七〇〇円(扶持料三〇〇円を含む)となりました。相変らずのお引き立てをお願い申し上げます

店舗診断申し込み受付

専門診断員によって、あなたのお店は生まれかわります。お店の繁栄のために一度は必ず診断を受けましょう。費用はいっさいかかりません。

希望者は、商工会事務局へ電話してください。

収入証紙

取扱いのお知らせ

長い間ご迷惑をおかけしましたが、四月一日から、茨城県収入証紙の取扱い許可がおりましたのでお知らせいたします。

収入証紙は、建築工事申請書、自動車免許取得申請書、免許証書き替え等に必要です。取扱所は、利根町商工会事務局(役場内)です。

(利根町商工会事務局)

草取り

緑のゆたかなこのごろ、ふと見る庭先きに、雑草が目立って伸びてきました。あまり強く根を張らないうちに、取り除かないと、しまつにおえなくなります。

ひと雨降った翌日とか、露じめりの残った朝のうちが取りやすいのですが、取ったままほうっておくと、また根づいてしましますから、大きな紙袋かポリ袋を用意しておいて、取ったらさっさと入れてあとしまつもいっしょにすませましょう。

町勢 (昭和45.5.1現在)	
世帯数	1,755
人口	8,546 { 男 4,141 / 女 4,405 }
発行所	利根町役場
町長	加納久顕
編集	総務課 広報係
電話	〔利根〕(029768) 9・69・108番
印刷	倉沢印刷株式会社

庭の草とりなどと軽く考えていっぺんにやっつけてしまおうと思うと、やりつけない仕事で疲れすぎ、あとでなにもするのがいやになったりしないよう、毎日少しずつ取るように、範囲をきめて進めていくのも一案です。指先もあれますから、ポリ袋を利用したり、片一方ハンパになった手袋などとしておくとこんなときに役に立ちます。

さて、庭の草とりを終えて縁側に腰をおろしてながめてみると、いつのまにか、まわりに土を盛りあげたアリの小さな穴の群れに気がつきまします。もうこれからは、おへやの中のクズかごにも、うっかりキャラメルやチョコレートのくつついた紙は捨てられません。台所の砂糖つぼの置場所もしっかりしなければ。