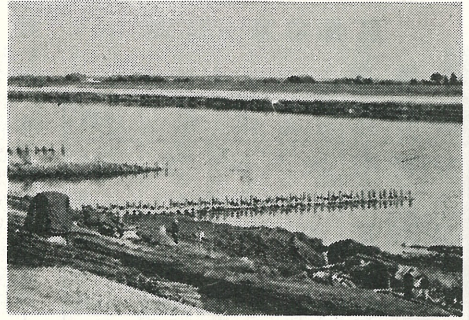




広報

とね

茨城県北相馬郡利根町役場
昭和45年7月10日発行 No. 75



道路舗装整備計画

(昭和45年度～47年度)

| 年度 | 路線名 | 延長 | 備考 |
|-------|---------------------|-------|-----|
| 昭和45年 | 横須賀～下井線 (町道271号) | 508m | 設計中 |
| " | 下曾根～内宿線 (町道6号) | 1,781 | " |
| " | 大房～竜ヶ崎線 (町道16号) | 1,300 | 入札済 |
| " | 上曾根～下曾根線 (町道3号) | 2,000 | 設計中 |
| " | 下曾根～八枚橋線 (町道3号) | 800 | " |
| " | 奥山～須藤堀線 | 611 | " |
| 昭和46年 | 中田切～羽中線 (町道13号) | 2,970 | |
| " | 横須賀～立木宮下線 (町道11号) | 2,545 | |
| 昭和47年 | 中谷～無量寺線 (町道16号) | 776 | |
| " | 立崎十字路～利根川堤防 (町道23号) | 585 | |

道路整備計画について……………

産業経済課からお知らせ

町道の舗装につきましては、皆さまのご協力により、着々と進んでおりますが、今後の計画としましては、別記のとおり決定しておりますので、

町道のご協力により、着々と進んでおりますが、今後の計画としましては、別記のとおり決定しておりますので、

お知らせします。

なお、この計画は、多少変更することもありますのでご了承ください。

☆道路は、わたくしたちのもの

つづって保存いたしましたしょう

のです。道路の利用者は一致協力して、道路を広く美しく使用しましょう。

自動車は積載量を守り、道路を損傷しないようにしましょう。

* *

『苦情なくして明るい生活』
行政についての困りごとは『行政相談委員』へ

気軽に申し出を

◎こういかたはいらっしや
いせんか。

役所の仕事について
○テキパキやってもらいたい
○不親切な扱いをうけた
○納得できない
○どうしてよいかわからない
○こうしてほしい

など、役所に対する苦情や相談や意見があるが、どうも関係の役所には申し出にくいとか、どこへ申し出たらよいかわからないというかたは、気軽に福田 一行政相談委員

(利根町大字押戸一、二九七番地、電話八、五五七番)へお申し出ください。

取り扱いは無料です。また自分の名前を出したくないかた、申し出内容を秘密にしたいかたには、ご希望にそいうにしています。

◎行政相談委員に申し出られ

るかたに:

行政相談委員は、行政管理庁長管が委嘱している民間のかたで、現在各市町村に一名ずつ置かれています。

委員は、申し出られたかたがたの相談相手となって、手続きを教えたり、相談の内容を国の役所へ通知して解決をうながし、また県や市町村の仕事について相談内容を連絡して解決するようにしています。

なお、それでも解決しないとか、役所の処理が適正でないと思うときは、茨城行政監察局(水戸市大町二丁目三番四十二号)と通知して、内容の検討や適切な措置をとるよう関係する役所にあっせんしてもらっております。

申し出は、直接口頭でなさることをお勧めしますが、簡単なものでしたら手紙や電話でもけっこうです。

昭和四十四年度に茨城県内の行政相談委員が取り扱った相談件数は、二、五八一にのばっております。

たばこは

町で

買いましょう

区長会総会開かる

会長に日本昭氏再選

利根町区長会の総会が、去る6月16日午後2時から、役場の会議室で開かれました。

区長会は、利根町内の区長全員で組織され、町行政の円滑なる運営を補佐し、区長相互の親睦を図るため、一昨年は、昭和44年度の事業報告並びに決算報告、続いて昭和45年度の事業計画と予算が審議され、最後に役員の改選が行なわれ、次のおり新役員が決定いたしました。

合併問題について

なお、区長会総会の席上、顧問である議会議長に対し、合併問題について質問があり議長は次のとおり議会議長の経過(要旨)を報告した。

会長 日本昭
副会長 五十嵐仙一、伊藤勝太郎、中村松治郎
会計 渡辺重男、市川一男
幹事 本谷勲勇、大越博士

「竜ヶ崎市と利根町が合併すべきかどうかについては、まず、町民の福祉を第一義として考えるべきであり、また議会だけで決定すべきではない。

町では、さきに議員及び各層の代表者、学識経験者等をもって組織する、(合併調査会)を設置し、合併は否かについて、目下調査研究を進めており、その結論を待って公聴会、部落懇談会等を開催し、十分町民各位のご意向を聴取した上で決めたいと思う。

利根町の将来の方向が決められるであろう重大な問題なので、町民不在の合併は断じて行なわない。

また、この問題については部落ごとに実情が異なり、見解の相違があると思うので、区長各位には、それぞれ区独自の立場から、今後この問題を、十分検討していただきたい。」

税務相談室開設のお知らせ

皆さん、すでにご承知のとおり、国税は申告納税制度であります。申告納税は、自主申告、自主納税であり、税法の特典は、申告や申請をすることに与えられてお

りますので、税法を知らなかつたために、ご損をこうむることがあります。

しかし、皆さんは、日常ご多忙であり、法律などを研究される機会是非常に少ないと思われま

す。そこで、本年5月1日から水戸税務署内に、税務相談室が設けられ、茨城県下の皆さんの苦情や相談を専門にお伺いし、明るい納得のゆく申告

と納税が出来ますようご相談に応ずることになりました。どうぞお気軽に税務相談室をご利用ください。

なお、次のところでは、毎月8日に定期に相談所を開設します。

取手町商工会(午前10時から午後三時まで)

8日が日曜日または祭日の場合はその翌日です。また、相談室までおいで願えないかたのために次の専用電話によるご相談も行ないますのでご利用ください。

水戸局(〇二九二) 二四一五五七七

| | |
|--------------|-----|
| 今月の納税【7月】 | 69 |
| 固定資産税(第2期) | 55 |
| 国民健康保険税(第2期) | 81 |
| 予定所得税 | 70 |
| 水稲掛金 | 100 |
| 水道使用料 | 61 |

区長名簿一覧表

文地区

| 部落名 | 区長名 | 戸数 |
|------------|-----------|---|
| 早大横羽上下下押付中 | 尾平須根曾井新田切 | 35 8 70 53 60 22 17 53 42 |
| 大久保光 | 五十嵐仙一 | |
| 蓮沼原 | 海老原重義 | |
| 鈴木島 | 巻渡重悠 | |
| 高橋井 | | |

布川地区

| 部落名 | 区長名 | 戸数 |
|-------------|---------|---|
| 押内浜馬谷三番中上下柳 | 付宿場原割宿柳 | 20 124 35 171 32 7 65 65 53 |
| 石塚義吾 | 伊藤勝太郎 | |
| 花取正 | 香取正治 | |
| 小松宗一 | 高橋宗一 | |
| 市川原美 | 佐原美 | |

文間地区

| 部落名 | 区長名 | 戸数 |
|------|-------|-------------------------|
| 奥押大立 | 山戸房木 | 26 116 121 147 |
| 荒井庄七 | 寺田芳治郎 | |
| 中本村 | 谷村勲勇 | |

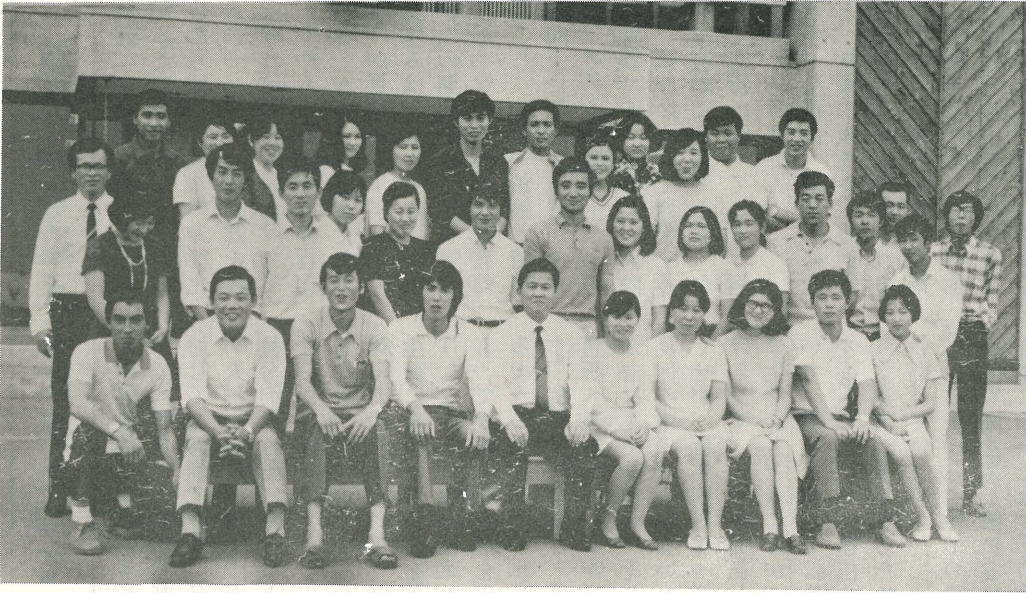
東文間地区

| 部落名 | 区長名 | 戸数 |
|---------|----------|-----------------------------------|
| 羽福中立加納惣 | 中木谷崎新田新田 | 69 55 81 70 100 61 |
| 若市目大森岡 | 泉本越田見 | |
| 真博利 | | |

酔っ払い運転をやめましょう

青年会だより

大成のうちに終わる
宿泊研修会



写真は、宿泊研修会参加者全員と
青年の家の路川先生です

去る6月13・14日の二日間
県立中央青年の家で37名(う
ち女子17名)が参加して行な
われました。

この研修会は、新会員との
親睦・会社などに勤めている
人も参加できるように土曜・
日曜日を選んで開催されまし
た。

研修内容は、分科会、バス
セクションに講義「なかま作
り」「心の修練」とキャンド
ルサービステ多彩な研修日程
を消化して終わりました。

研修の終わりに参加者全員
に感想文を書いてもらいまし
たが、全員が、この研修会参
加を有意義な研修会で「長い
人生のうちで良い一ページを
飾った」と書いております。
これらの感想文は、6月中
に編集完成してまいりますので、

希望がありましたら、地区委
員または渡辺(立木TEL八
七六九)まで連絡してくださ
い。

青年会機関紙「仲間」

またも入賞す

第三回機関紙コンクールで
ことしも利根町青年協議会
発行の「仲間」が、茨城県開
発青年団体協議会長賞を受賞
しました。

去年の「知事賞に続く賞に
会員一同の活躍が期待される
ことしの青年会です。

○青年会の役員は執行部以外
に、部落あるいは地区ごとに
地区委員がおりますので、青
年会に入会したいかた、ある
いは青年会に対しての要望が
ありましたら、地区委員に申
し出してください。

地方自治用語の解説

【住民基本台帳】

原則として、個人を単位とす
る住民票により世帯ごとに編
成される。

住民票には、住民の氏名、
生年月日、性別、戸籍の表示

選挙人名簿に登録されている
か否かの別、国民健康保険の
被保険者の資格に関する事項
などが記載される。市町村民
税の納税義務者の認定、選挙
人名簿の作成は、住民基本台
帳に基づいてなされる。

庁舎の一部を増築

教育委員会は二階へ

町では、庁舎の一部が手狭
まとなつたため、増築工事を
行ない、教育委員会は二階へ
移りましたのでお知らせしま
す。

したがって、二階は階段を
上つて最初が商工会、次が教
育委員会、企画開発課の順と
なりましたのでよろしく。

押戸||浅野卓男、中谷・福
木||岩戸和男、大房||本谷和
男、羽中||若泉真知子、立木
||伊藤武夫、布川||米元文男
惣新田||飯島富男、押付||鬼
沢英雄、加納||森河正一、上
曾根||下曾根||中村千栄子、
立崎||杉山まつ、下井・横須
賀||宮本忠男。
昭和45年度利根町青年団協
議会会員数
総数79名(6月20日現在)
男子49名、女子30名
文地区12名、布川地区9名
文間地区27名、東文間地区
31名。

ことしは、県青年団協議会
の常任理事に昨年副会長の角
田長雄君(立木)が選ばれ、
ことし一年県青協に対する彼
の活躍が期待されます。

渡辺 記

夏休みを迎えるにあたって

最近、中学生・高校生の非行がふえてきています。わたくしたちは、これらの非行化防止について、一段と意を注がなければならぬわけですが、ややもすればその非行化へのきっかけとなるおそれのあるのが夏休みです。

夏休みは、もともと、かれらがこの期間を自主的な学習やスポーツのために十分有効に過ごし、身体鍛錬と精神面の向上に努めることができれば、その人格形成上きわめて有意義です。しかし、実際には、休みによって増大する余暇を有効に利用できず、かえって非行に陥ってしまう例が少なくありません。

学生・生徒は、夏休みになると、学校の規律や、規則正しい通学生活から解放されるとともに、学校の先生との接触も中断するため、自分の生活のよりどころを失ったような不安な精神状態にあるといえましょう。このような状態のもとに、ただ単に、余暇を楽しむというふうな気持ちだけで、家庭を離れ、海や山に、あるいは盛り場や見知らぬ行楽地に出かければ、

夏の解放的なふんいきも手伝って、ささいな誘惑や刺激に對しても抑制できず、日ごろの人柄からは想像もつかない無分別な行動に走ることにもなりかねません。

したがって、わたくしたちは休みだからといって、学生・生徒に自堕落な生活を許したりしないで、家庭全体がまともに規律ある生活を維持するようつとめることが必要です。毎年秋になると、家庭裁判所へ送られてくる非行少年が急にふえますが、それは、夏休み中のだらしない生活のくせが、新学期になっても抜けきれず、元の規則正しい通学生活にもどることができないで、学校を休んで盛り場をうろついたり、家出をしたりする者が多くなるためだといわれています。

次にかれらの外での行動、特に家庭を遠く離れる場合の行動については、その計画をよくは握し、いっしょに行動する友だちの親どうしが、お互いによく連絡を取り合い、必要なときは、学校の先生の意見を求めて、適切な指導援助をすることがたいせつです

しかし、「あそこへ行つてはいけない」「こうしてはいけない」というようなことばかりでは、せっかくたてた自分の計画がいざ実行という段階でつぶされ、忠告や指導も、まるで自分たちの自主性を無視した横暴な干渉であるかのように受け取りやすいものです。かれらに、正しい意味の自主性を理解させ、それを正しく伸ばすためには、計画を実行する段階になってから禁止するのではなく、最初から計画に参加して援助していくことがたいせつです。

このように、学生・生徒が夏休み中に、非行へ走るのを防ぐための配慮と同時に、かれらが、犯罪の被害者とならないようにするための配慮もきわめて重要なことです。一度重大な被害を受けると、そのことがその少年の心に微妙な影を投げかけ、少年の進路を思わぬ方向へ曲げてしまうことがあるからです。特に、夏に多い性犯罪の被害者となった女子がそのショックから立ち直れず、自ら転落していく例が少なからず見受けられます。その被害の実態調査によれば、夏休み中、見知らぬ土地へいったときに、多くおこっていることがわかります

このこともまた、夏休み中の学生・生徒の指導上、心とめておくべきことだと思えます。

学生・生徒は、いま、いろいろな希望にもえて夏休みを迎えようとしています。夏休み中の楽しかったできごとはおとなになってからもいろいろとよい思い出となるものです。しかし、この楽しいはずの夏休み中に、非行に陥ったり、犯罪の被害を受けたりすれば、その人にとっては、一生、暗い、いやな夏休みとして、思い出すたび心を傷つけることでしょう。

九月になって新学期が始まる日には、学生・生徒が一人残らず、充実した楽しい夏休みの思い出を胸に、元気な姿で登校できるように、わたくしたちは、いまからその準備を心がけなければならないと思えます。

(水戸家庭裁判所)

募集

広報とねに対するみなさまのご意見やご希望を募集いたします。俳句や短歌・詩などの文芸作品も歓迎いたします。原稿の締め切りは毎月二十日です。(総務課・広報係)

読者の作品

涙の厚化粧

早尾 大久保まこと

夜の暗さに流されながら
ネオンぐらしの浮き沈み
いくら呼んでも還りはしない
恋をなくした女がひとり
あ、涙かくして厚化粧

こらえきれない切ない辛い
酒の苦さにむせぶ夜は
嘘とたばこの煙の中で
甘い思い出かみしめながら
あ、涙かくして厚化粧
泣いちゃいけない泣いたら
負ける

そんなつもりで生きて来た
弱い女の強がりだけど
明日という日に希望をかける
あ、涙かくして厚化粧

- 八幡 幸夫 作曲
- 松井ひさし 編曲
- 朝比奈照夫 歌
- キングレコード 吹込



昭和45年度

2等陸・海・空士募集

自衛官の募集につきまして、広報紙を通じ、毎回お知らせしておりますが、現在、昭和45年度の防衛庁の計画に基づき、茨城県下で年間募集7百38名が発表され、すでに第一次(4・5・6月)募集隊員は、国民のあすのしあわせを守るため、続々と入隊しております。

法や秩序がややもすると無視されがちな現代社会にあつて、ひとり規律ある団体生活を通じ、鍛えられたじょうぶな身体、堅固な意志、本人の求められる技術、それに豊富な経験が希望ある将来を約束されるのも、自衛隊ならではの感をいっそう深くするものがあります。

現に一般からの信頼と産業各界(特に大企業)から、優先的な雇用と条件つき厚俣を得ている状況です。

利根町からも第一次隊員として、国立大学を卒業したかたが入隊され幹部として将来が嘱望されております。

その他、幹部隊員の募集も行なわれておりますので、気軽に相談くださいますよう

お知らせいたします。なお、自衛官募集についてのくわしいことは、役場の住民課に直接お問い合わせください。自衛官を志すかたがたのためにできるだけのご協力を申し上げます。

日赤募金実績報告

町内の皆さんの暖かいご支援に心からお礼を申し上げます。45年度日赤募金の実績を別表のとおりご報告申し上げます

【別表】昭和45年度日赤募金実績報告

| 地区別 | 最低目標額 | 達成額 | 達成率 |
|-----|----------|----------|---------|
| 文 川 | 32,800円 | 33,410円 | 101.85% |
| 布 間 | 54,390円 | 64,460円 | 118.51% |
| 東文間 | 38,190円 | 38,810円 | 101.62% |
| 計 | 165,100円 | 219,830円 | 133.14% |

ガンによる死亡状況

わが国の死亡総数は、毎年六一七〇万人で、その約六〇%は、脳卒中、ガン、心臓病のいわゆる成人病で占められています。中でもガンで死亡する人は、毎年一〇万人以上でそのうち胃ガンを主とする消化器ガンが過半数を占めています。

世界中の学者の必死の研究追求にもかかわらず、この黒い細胞は、依然として正体がわかりません。クスリもメスも放射線治療も手遅れのガンに対しては、全く無力の現状です。

そこで、なによりも必要なことは、早期のうちに完全な治療を受けることが治ゆにつながるということのようです。国のガン対策に望むことはわたくしたちが、検診を含めたガンの医療を受けたいときには、いつでも、しかもできるだけ高度な技術によって、医療を受けることができることを健康生活にない手としての立場からせつに願うものです。

書き添えました表は、利根町におけるガン発生部位死亡状況です。

(保健婦)

ガン発生部位死亡状況 (年次別)

| 発生部位 性別 年度別 | 胃 | | 肝臓 胆のう | | すい臓 | | 腸・直腸 S字状部 | | 肺 咽頭 | | 上顎洞 下顎骨 | | 脳 | | 白血病 | | 腎・膀胱 | | 子宮 | その他 | | 計 |
|-------------------|----|---|-----------|---|-----|---|--------------|---|---------|---|------------|---|---|---|-----|---|------|---|----|-----|---|----|
| | 男 | 女 | 男 | 女 | 男 | 女 | 男 | 女 | 男 | 女 | 男 | 女 | 男 | 女 | 男 | 女 | 女 | 男 | 女 | | | |
| S 37 | 2 | 4 | - | 1 | - | - | - | - | - | 1 | - | - | - | - | - | - | 2 | - | - | - | 1 | 11 |
| 38 | 1 | 2 | 1 | 1 | - | - | - | - | - | 1 | - | - | 1 | - | - | - | 1 | - | 1 | - | - | 9 |
| 39 | 4 | 3 | 1 | - | - | - | - | - | - | - | - | 1 | - | - | - | - | - | - | - | 1 | - | 10 |
| 40 | 4 | - | 1 | - | - | - | 1 | 1 | 1 | 1 | 1 | - | - | - | 1 | - | - | - | - | - | - | 11 |
| 41 | 3 | - | 1 | - | 1 | - | - | 1 | 1 | - | - | - | - | - | - | - | - | - | 1 | - | - | 8 |
| 42 | 3 | 2 | - | - | - | - | 1 | 2 | - | 1 | - | - | 1 | - | 1 | - | 1 | - | - | - | - | 12 |
| 43 | 7 | 3 | - | 2 | - | - | - | - | 1 | 1 | - | - | - | - | - | 1 | - | 2 | - | - | - | 17 |
| 44 | 2 | 2 | - | 1 | - | - | - | - | 1 | - | 1 | 1 | - | - | - | - | 1 | - | - | - | - | 9 |
| 合計 | 42 | | 9 | | 1 | | 6 | | 9 | | 3 | | 3 | | 2 | | 6 | | 4 | | 2 | 87 |

商工会だより

●七月の事業のお知らせ

店舗診断(二日間)
源泉所得説明会(青色申告会
総会)
建築法規説明会

●源泉徴収のイロハ

○源泉所得税の納期の特例について

源泉徴収した所得税は、その徴収した月の翌月十日までに、もよりの収納代理店の窓口を通じて納めなければなりません。毎月納めないでする方法があることをご存じでしょうか。徴収した税金を六カ月分ずつまとめ、年二回にわけて納めることができる制度。

この制度の適用を受けようとする時は「源泉所得税の納期の特例の承認に関する申請書」を提出、承認を受けます

◆商工貯蓄共済加入増強週間 始まる

○保険料が普通保険の二分の一で大きい保証。
○一口について三十万円の生命保険が保証されます。

○積立金以内の融資 日歩一銭八厘。
○積立金二倍の範囲 日歩二銭(保証付)

○専従者給与の裏付けに。保険料は、年末調整で控除の対象となります。
○集団保険ですから保険料が低廉です。

○貯蓄額は、十年間複利で計算されます。
○満十歳～五十歳までのかたまでは無診です。

毎月事務局でお宅に集金にまいりますので、知らず知らずのうちに貯蓄ができます。

◆商店デザイン研究会 (八月)

中元、年末、特売日等の広告の実技研究会を開催する予定です。お店の繁栄のために一店一名の出席を希望いたします。

○どんなご相談にも応じるのが商工会の役目です。気軽にご利用ください。

◆金融あつせん手数料規定について
去る六月十日の役員会で、商工会の財源を確保するため従来無料だった金融あつせんの手数料について、次のように決まりましたのでご協力ください。

| あつせん金額 | 手数料 |
|---------|------|
| 五〇万円未満 | 一〇〇円 |
| 一〇〇万円未満 | 二〇〇円 |
| 一〇〇万円以上 | 三〇〇円 |

夏バテ対策

七月も中旬をすぎると、暑さもいよいよ本格的になってとくに日本の夏は、温度と湿度が高いため、からだにこたえます。

日ごろ健康には人一倍自信を持っていても、人にいえないだるさを自覚したら、夏バテとみていいでしょう。これは高温多湿で、体内のホルモンのバランスがくずれるためだと説明されているようです

が、それではいったいどうすれば夏バテを防ぐことができるか、それぞれ人によって対策を工夫なさっていることではないでしょうか、一般的にいつて、次のような点が考えられます

まず、①ビタミン類をたっぷりとること、②体内の新陳代謝をよくするために、酸をとる事です。つかれたときに甘いものは、たしかにかれをとってくれますが、甘いものを吸収するためには多量のB₁が必要なのです。夏は、体内でB₁の消費がさ

かんになりますから、甘いものにたよって、つかれやだるさを取ろうとするのは、回り道もいとこで、これではかえってだるさを増す結果になります。こういうときには梅干しや酢をきかした野菜類をたくさんとるように心がけたいものです。

でも、あまり神経質に考えることはありません。ただ暑いからといって、ごろごろしていることは、かえってマイナスです。

要するに夏こそ積極的にからだを動かし、汗をかき、おなかをすかして食事を取り、よく眠る。これが、結局いちばんの夏バテ対策といえましょうか。

梅雨の夜の金の折鶴父に呉れよ
中村草田男

泰平一家



| | |
|-----------------|-------------------------|
| 町勢 (昭和45.7.1現在) | |
| 世帯数 | 1,755 |
| 人口 | 8,535 |
| | { 男 4,135 女 4,400 } |
| 発行所 | 利根町役場 |
| 町長 | 加納久 |
| 編集 | 根納課 広報係 |
| 電話 | (利根) (029768) 9・69・108番 |
| 印刷 | 倉沢印刷株式会社 |