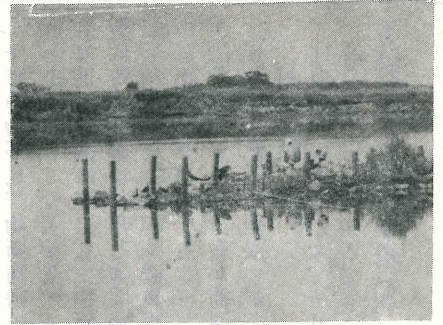




とね

茨城県北相馬郡利根町役場
昭和49年3月20日発行 No. 119



育児相談の御利用を

乳児期は、心身共にいちばん発育が盛んな時であり、次代を背負う大切な生命を健全に育てるためには、母親はいうまでもなく、家族の一貫した正しい育児知識が必要で、現在は、各家庭の子供の数が少なくなり、家庭としても子供を大切に育てる傾向はみられますが、正しい育児知識の一助として、育児相談を開設して、皆さんの相談に応じたいです。

過去十数年間の育児相談による異常児（斜頸、ヘルニヤ股関節脱臼）の早期発見は、数十名を数えました。

これらの異常児も近代医学と医療制度の恩恵により、完全になおあり、すくすく成長しています。

乳幼児をお持ちの家庭の皆



▲ 写真は育児相談で順番を待つお母さんたち

つづって保存いたしましたしょう



▲ いよいよ菜の花の咲く季節が訪れました。ストレスの解消に文部省唱歌はいかがでしょう。

さん、育児相談を御利用ください。

- 一、相談日時
毎月第二火曜日
午前九時から正午まで
- 二、場所
利根町役場二階
- 三、相談内容
 - ①計測
 - ②栄養相談
 - ③精神運動機能発達及びしつけ
 - ④病気の予防と早期発見

おぼろ月夜

菜の花畑に 入り日薄れ
見わたす山の端 かすみ深し
春風そよ吹く 空を見れば
夕月かかりて 匂いあわし

里わの火影も 森の色も
田中の小道を たどる人も
蛙のなく音も 鐘の音も
さながら霞める おぼろ月夜

お困りのことは悩まずに 気軽に行政相談委員に申し 出てくださいます!!

行政は地域住民の福祉の向上を目的として行われておりますが、社会経済の急激な変化に対応するためには、住民の皆さんの協力と情報の提供は欠かすことのできないものです。

行政相談委員は、市町村長の推せんにより行政管理庁長官より委嘱を受けた方で、自宅、定期の相談所、巡回の合同相談所等で苦情等を受け付け市町村と協力して、この苦情等を関係機関にあつせん、解決に努めるとともに、苦情等を行政の反省として行政の運営改善に資しています。

今年度の物不足、物価高騰について次のような苦情等があれば関係機関に連絡し、物価行政等の改善に活用します。積極的に行行政相談委員に申し出て下さい。

①〇〇という小売業者が標準価格を表示していない。

(対象品目)

灯油、液化石油ガス、チリ紙、トイレットペーパー

②〇〇という小売業者(卸、

生産者)が標準価格より高い価格で販売している。

③〇〇という業者が過大な在庫を抱えて買占め、売惜しみをしている。

(対象品目)

大豆、大豆油、大豆油かす丸太、製材、合板、綿糸、綿織物、羊毛、医療用ガーゼ、羊毛糸、羊毛織物、生糸、絹織物、京花紙、ティッシュペーパー、チリ紙、トイレットペーパー、印刷用紙、揮発油、灯油、軽油、重油、液化ガス、合成洗剤砂糖、しょうゆ

④〇〇という小売業者が不当な抱合せ販売をしている。

⑤〇〇という商品が地元では異常に値上がりしている。

(対象品目)

以上の物資のほかガソリン

みそ、ノート類など日常生活必需品

⑥〇〇という商品が地元では買えない。

○利根町の行政相談委員は、大字押戸一二七九番地にお住いの福田 一さんで電話は利根八五七番です。

俳人一茶と布川 三谷てるを

べつたりと人のなる木や宮相撲 小林一茶

利根川は寝ても見ゆるぞ夏木立

古利根や鴨の鳴く夜の酒の味

よしきりや空の小隅の筑波山

これらの句は、小林一茶が利根町布川に行脚に來られた時作られたものである。

一茶は、信洲の生まれであつたが、十五才の時江戸にて、葛飾派という俳諧のグループに入った。葛飾派は、その名のとおり隅田川の東京葛飾を中心とした常総、房総地方の農村地帯に門人が多かつた。

一茶はこの葛飾派に属する今日庵元夢に師事した。この元夢は、本名森田秀重といひ、利根町布川の生まれであり、出身地布川を中心に下総に門人が多くいたため、後にたび

たび下総の行脚に出て、師匠の生まれ故郷である布川にもとう留した。

布川は、ご承知のとおり利根の流れとその盛衰とともに、布川の里は昔千軒といひ、利根の河岸に上り下りの船着場として栄えた町である。

この布川には、鳥泉、月船といった親友がいたところで殊に月船は、回漕問屋を営み裕福な暮らしをしていて、一茶はここにたびたびとう留して、その厄介になつたと言われる。

一茶は、泣き笑いの不幸な一生を送られたが、俳句の花鳥風詠から現代の生活句の基礎を作つたものと言われる。

町勢要覧 「とねまち」を発売

町ではこんど町勢要覧「とねまち」を発売いたしました。これは、それぞれの分野で大きな飛躍を見せる町の姿を写真と統計資料により紹介したもので、まもなく皆さんのご家庭に無料で配付いたします。

町勢要覧をご覧になつた上で、ご意見やご批判などをお寄せいただければ幸いに存じます。(総務課広報係)

成功させよう
49年茨城国体



▲ 一茶肖像
一茶存命中の版画肖像としては唯一の珍品。
芭蕉庵文庫蔵。

種モミの消毒について

お知らせ

今年から水稲、陸稲の種モミの消毒薬が変わります。いままで水、陸稲、そ菜などの種子の消毒に使っていた水銀剤(ウスブルン)が、昭和48年をもって製造が中止となりました。

これに変わってベンレート及びホームイで種子を消毒することにになりましたのでお知らせします。

なお、従来は町で無償で配付してりましたが、本年度

児童手当制度の 支給範囲拡大さる

児童が心身ともに健全育成、資質向上をはかることを目的として、実施されました児童手当制度も、昭和49年4月から更に支給対象となる児童の範囲が、今回改正により拡大されました。

したがって、4月から新たに該当すると思われる方、現在の受給者より児童手当の受給者がふえる方は、役場厚生課へ請求の手続きをしてください。

もし、この手続きが、4月以降になりますと、4月分から支給を受けることができなくなり、請求した翌月からとなりますので、なるべく早く手続きしてください。

1. 昭和49年4月から日本国内に住所があるもの。
2. 18才未満の児童を3人以上養育しており、そのうちの1人以上が義務教育終了前の児童であること。

〔例〕

① 新たに児童手当を受けることのできる人
児童が、17才、14才、**12才**の3人の場合
4月から3,000円×1人=3,000円となります。

② 児童手当受給者がふえる場合
児童が、16才、14才、**12才** **7才**の場合
3月まで3,000円×1人=3,000円
4月から3,000円×2人=6,000円となります。

〔注〕この児童手当は、各種の福祉年金や児童扶養手当などを受けている人でも支給されますが、所得制限がありますので、くわしくは厚生課までお問い合わせください。なお、公務員と三公社に勤めている方は勤め先きに申しでてください。

陽気がよくなつて、気がゆるむせいか、案外かぜをひくかたが多いようです。寒い冬のさなかにひかなかつた丈夫なからだだが、花もほころぶころ、ゆるゆるゆる鼻をすすっている風景をみかけます。かぜとはつきりわかたらずぐ手当を、ぐずぐずしている。と夏まで持ち越しします。持ち越したらやっかいです。風が吹いてホコリも多い季節ですから、外出から帰ったら必ずうがい忘れなさい。

かぜに注意

卒業期の非行防止は 家庭から

○愛情のある指導を

少年の非行を防止するためには、なんとといっても、子どもと直接に接しているご家庭のおとうさん、おかあさん方の愛情あるご指導が最もたいせつです。

子どもさんの生活には、た

からは、それができなくなり、次ので、前記の薬剤を各自が求めになつてご使用くださるようお願いいたします。

えず関心を持っていただき、次の点に配慮していただきたいと思います。

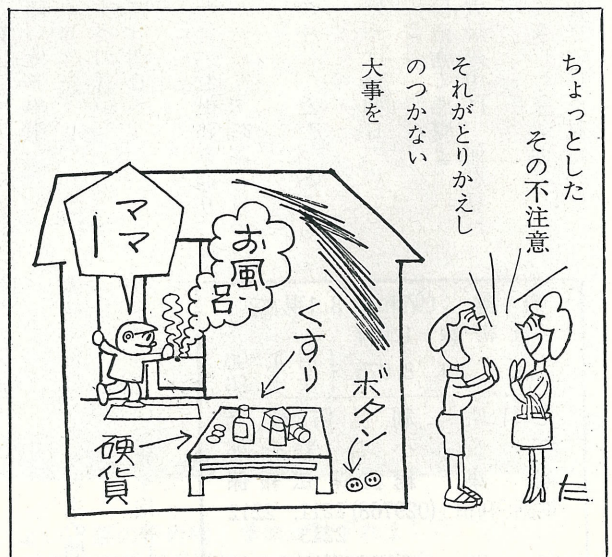
○子どもの心配ごと、なやみごとの相談や子どもの希望などについて話しあう場をつくる。

○子どものことばづかいや態度、心の動きなどに注意する。

○子どもの友だちをよく知っておく。

○子どもに無免許運転はさせない。

☆ ☆ ☆ ☆ ☆



商工会だより

●中小企業経営改善資金融資

制度
今年度分の三三五万円の融資枠は、二月二十日の審査会の推せんで三五〇万円を消化いたしました。

●ご希望の方は、四十九年度第二四半期分にて推せんにいたします。なお、推せんは申込順にさせていただきます。

●四十九年度技能検定実施計画(案)

○前期
○受検申請書受付
四十九年五月七日～五月二十一日まで

○職種

金属プレス加工、鉄工、板金、車両装、木工、とび左官、ブロック、建築、タイル張り、畳製作ほか三十九職種。

○後期

○受検申請書受付
四十九年九月三十日～十月十四日まで

○職種

印刷、建築大工、かわらぶき、配管、鉄筋組立て、建築製図ほか二十六職種。
○ご希望の方は、商工会事務局へご連絡ください。

●帳簿をつけましょう
確定申告もすんでほっと一息されたことと存じます。

しかし、取引きは確定申告と関係なく毎日続いているままです。ことしの申告にはまにあいませんが、来年もさらい年もあります。「いますぐ帳簿を備え、きょうの取引きを記帳しましょう」

わからないといつて一日帳簿の記帳を怠りますと、記憶

●労働保険について

労働保険の年度更新の時期になりました。従業員五人以上(建設関係業種の方は一人以上)の事業所は、労働保険に加入しなくてはならない義務があります。

四十八年度四月～四十九年度三月末日までの給料支払総額と印鑑をご持参の上、商工会へ手続きにきてください。

●布川奉仕会からお知らせ
現在使用しております奉仕券(三の日券)は、来たる三月三十一日限りで無効となります。

お客さま各位には、各加盟店にてお早目にご利用くださいますようお願い申し上げます。

●街路灯新設ご希望の方は商工会事務局へ



をたどるのに苦勞します。その日の記帳は、その日のうちにいたしましょう。

●気軽に相談ください
商工会は、会員のために経営診断、税務、記帳指導、金融や労務の相談その他いろいろの事業を行っています。

お気軽にご相談ください。
事務局は役場二階入口です。
(利根町商工会事務局)



広報文芸

詩： 福木 野口 英昭

不安

孤独の暗い世界の中心
揺れ動く赤き炎
凍てつく炎の誘い
苦悩の路は明日へ

静まりかえった街路を通り
一人、ただ一人で暗闇を見つめる
その目の中に、ただ、あるものは
空ろにばやけた明日

心の中に渦巻く悪魔よ
今日の太陽の中に、何を見たのか
体の中にきしむ虚栄よ
今日の夜空に何を見たのか

町勢	(昭和49.3.1現在)	
世帯数	1,991	
人口	8,976	男 4,390 女 4,586
発行所	利根町役場	
町長	小島栄一郎	
編集	総務課 広報係	
電話	(利根) (029768) 2211, 2212, 2213	
印刷	倉沢印刷株式会社	

静まりかえった街路を通り
異様に響く靴音を背に
お前は、何を恐れる
それは、空ろにばやけた明日

俳句： 羽中 高橋 良助
病院の待合室に長く待ち名前
呼ばれてほっと笑みわく

俳句： 雛あられ
毛糸編む脚すなりと投げだ
して

献血の決意ほのぼの福寿草
雛あられ客に急須をかしげて
は

春時雨母はうとうと次の間に
吾子の春真赤な靴を抱きしめ
て