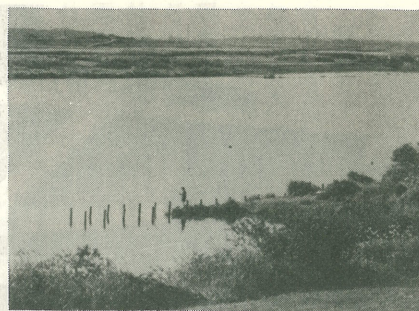


広報

とね

茨城県北相馬郡利根町役場  
昭和51年9月20日発行 No 150



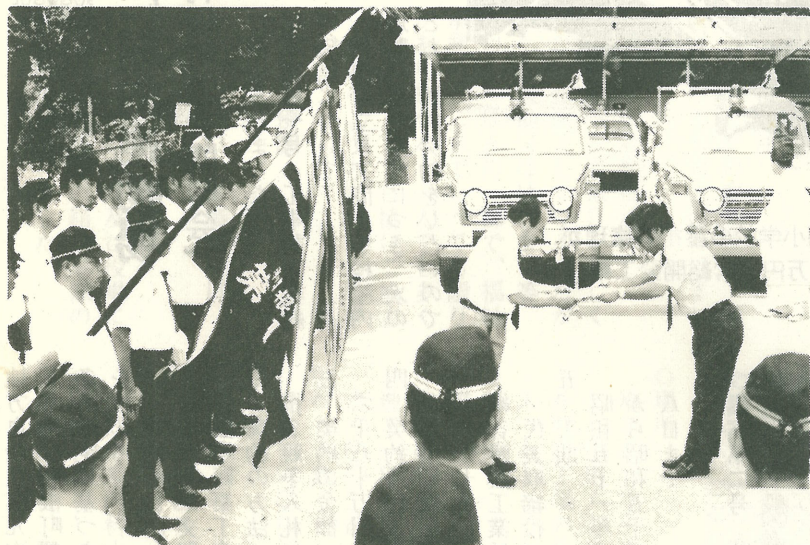
# 消防車の寄贈受ける

つづつて保存いたしましよ

「消防施設を充実して町内の防火態勢を強化してください」と、兼松江商KKとフジタ興業KKから消防ポンプ自動車<sub>1</sub>が寄贈されました。そこで町では、さつそく人家の密集地である第一分団(

内宿)及び第四分団(馬場)に配属し、火災予防に万全を期することになりました。両分団の今後のご活躍をお願いいたします。

＊ ＊ ＊



▲寄贈された2台の消防車と第1分団及び第4分団の皆さん。



▲この日高校三年生の大野房子さん(大字押戸1,270番地)も献血されました。

# 七十五人が愛の献血

八月十二日、役場と中央公民館で行われた献血の際には町内の皆さんから、積極的なご協力をいただきありがとうございます。このとうとい血液によって病人やけが人はどんなにか助

かることでしょうか。今後ともご協力をお願いいたします。

- 当日の献血申込者八十四人
- 不適格者 九人
- 献血者 七十五人

# 東文間小学校に屋内運動場

## 【第四回 利根町議会臨時会】

昭和五十一年第四回利根町議会臨時会は、八月二十七日午前十時から(一日会期)役場の会議室で開かれ、工事請負契約の締結等二件の議案が審議され、二件とも原案どおり可決されました。

議案第一号 工事請負契約の締結について  
利根町立東文間小学校屋内運動場新築事業につき、次のとおり請負契約をしたいので



▲夏休みを利用して東文間小学校の屋根の修理が行われました。工費 550 万円、常総開発工業 K K 施工。

地方自治法第九十六条第一項第五号及び利根町契約条例第二条の規定に基づき議会の議決を求める。

一、契約の目的  
利根町立東文間小学校屋内運動場新築工事

二、契約の方法  
指名競争入札による契約

三、契約の金額  
六千八十万円

四、契約の相手方  
茨城県稲敷郡河内村金江津

五、工期  
細谷建設工業株式会社

代表取締役 細谷よしの

昭和五十一年八月二十八日から昭和五十二年二月二十八日まで

議案第二号 昭和五十一年度利根町一般会計補正予算(第三号)について  
昭和五十一年度利根町一般会計予算が次のように補正されました。

追加補正額歳入歳出とも  
五百四十二万三千元

既定額  
十二億四千六百六十四万一千円

合計  
十二億五千二百六十四万四千円

補正予算の歳入歳出について

ては次のとおりです。

◎歳入

◎国庫支出金

◎繰越金 一百五十九万七千円

◎町債 一百九十万円

歳入合計

◎歳出

◎教育費(小学校費)

◎歳出合計

五百四十二万三千元  
五百四十二万三千元  
なお、歳出については、東文間小学校屋内運動場建築事業費のうち、地質調査委託料十六万円が減額され、建築設計委託料として九十四万三千元、更に工事費も四百六十四万円が追加されました。

### 9月10日は 茨城県下水道デー

「下水道促進デー」は、家庭の下水、工場の排水、雨水などを排除し、科学的に処理して、水質公害のない快適な都市、生活環境を約束する下水道について、国、県、市町村、地域の人たちが一体となって考え、その画期的な整備促進を図ろうとする、市民運動の日です。

私たちの生活にとって水は

### 健康教室のお知らせ!

きたる九月二十八日(火)午後二時から「アルコールと健康」というテーマで、第三回健康教室を開催します。場所は押戸の集会所です。どなたさまも気軽に参加できますようお願いいたします。

医師 杉山七郎先生 談話

「アルコールは昔からありました。功罪があります。色々の面でもよいこともありすが、飲み方により身体的に色々の障害をきたし易いものです。このことについてお話しするつもりです。」

(取手市医師会)

不可欠のものです。しかし水は、いったん使用されると汚水として排水されます。この汚水がそのまま河川、湖沼などに排水されると水質汚濁の原因となるため、汚水を集めて処理する必要があります。この施設が下水道です。

利根町でも皆さまの安全快適な生活を確保するため、昭和五十一年度から事業を施工しました。今後とも整備促進について皆さまがの深い理解と、いっそうのご協力をお願いいたします。

## 社協だより

昭和五十一年度の社協の総会で、会員制の実施が決定されました。当分は、特別会員一、〇〇〇円一口以上とし、現在二六一口のご加入をいただいております。この会費は社協の予算に組入れ、事業計画に基づいて運営費にあてられます。

社協の運営費には、大別して総務管理的なものとして事業費とがあり、多くを事業費に計上しています。

昭和五十一年度の事業費は、総予算額の七四%強が支出されました。事業は、行政機関(国、県、町)が、福祉六法に基づいて行われる福祉施策を補う事業です。福祉六法と行われる事業の一部は次のとおりです。

- (1) 生活保護法  
生活保護世帯の家族が、急病になったようなとき、相当の手續きをする余裕がなくして社協が処置するようなどとき等、低所得世帯の法外援護。
- (2) 児童福祉法  
まず、児童の健全育成です。子ども会の育成援助、学校、青少年協、町子連等の連携による指導対策の樹立と援助又は
- (3) 不幸な遺児のはげまし等。
- (3) 母子福祉法  
母子福祉会の育成援助及び不幸な母子家庭を精神、経済両面から指導協力し、生活を一般水準に近づける努力をする。
- (4) 精神薄弱者福祉法  
知恵おくれの人たちに対する対策と援助。
- (5) 老人福祉法  
老人クラブの育成援助、独居、ねたきり老人のはげましやなぐさめ。
- (6) 身体障害者福祉法  
身体障害者で毎日を苦しくさびしく過ごしているかたがたへの援助又ははげまし等。

### 善意の預託

大竹智海さん(立木)  
布川常総リース職員一同  
民生委員一同  
北見正夫さん(布川)  
以上のかたがた及び役場に備えつけの善意の箱に多額の現金が預託されました。

また、上曾根老人クラブ(武藤重郎会長)からは、ごうきん(小中学校へ)の預託がありましたのでお知らせいたします。

心配ごと相談所  
毎週月曜日午後一時から、利根町公会堂に相談員がお待ちしております。

### お知らせ 取手協同病院開院

- ◎場所  
取手市大字井野一五七四の二(国道六号線キリンビル取手工場の反対側を少し入ったところ)
- ◎開院期日  
昭和五十一年八月二十三日
- ◎建物の規模  
地下一階、地上四階  
六、〇〇三㎡
- ◎ベット数  
現在一六〇床、完成後四二八床
- ◎医師  
現在内科四人、外科三人、整形外科一人、ただし十月一日から内科六人
- ◎診療科目  
内科、外科、整形外科、理



▲取手協同病院

学診療科、放射線科  
国の指定は受けないが、それに準じて行う

◎交通機関  
病院のマイクロバスで送迎

◎経路  
取手駅西口→東口→井野団地→病院

【注】従来の竜ヶ崎協同病院(愛宕山下)と取手協同病

院(取手駅東口寄り)は閉鎖されました。



### 検察審査会をご存じですか

## 不起訴に不満のときは！

交通事故、詐欺、おどしなど、犯罪の被害にあったのに「検察官が犯人を裁判にかけたくない」。選挙違反や汚職など社会の耳目をひいた重大な事件を「検察官が起訴しなかったのはどうも納得できない」。そういう不満のある人のために、全国の地方裁判所とその主な支部の中に、民間代表者による検察審査会があります。

検察審査会は、十一人の検察審査員全員が出席する会議で、事件の記録を調べたり、必要に応じて証人を呼んだり実地見分をしたりして、検察官の不起訴処分（裁判にかけないこと）のよしあしを慎重に審査します。

その結果、捜査が不十分であるとか、起訴（裁判にかけること）すべきであるという議決があると、検察庁では、事件を再検討して、捜査のやりなおしや起訴の手続きがとられることがあります。

交通事故、詐欺、選挙違反等々犯罪の被害にあった人や犯罪の告訴、告発した人で、検察官の不起訴処分に不服の

ある人はどなたでも検察審査会に審査の申立てをすることができます。

また、被害者でなくても、申し出れば、職権で審査を始めることができます。費用は一切無料ですし、むずかしい手続きもありません。

検察審査員は、選挙人名簿の中から選んだ候補者の中から選定されますが、そ

の任期は六ヶ月です。

利根町からは、このたび、審査員が病氣などで出席できない場合の補充員として、立木の秋田 茂さん（製綿業55才）が選ばれました。

くわしくは、左記へお問い合わせください。

土浦市中央一丁目十三十一  
二水戸地方裁判所土浦支部  
内  
土浦検察審査会事務局  
（電話土浦局〇二九八(2)四  
三四七）



▲藤代高校の新しい体育館で行われた柔剣道大会のひとつ。向かって右が利根町剣友会の選手。

### 利根中学校が柔道の部三位に

第十七回取手地区青少年柔剣道大会が去る八月八日午前九時から藤代高校で行われました。

この日は、取手警察署管内の各地区から選ばれた小、中学生及び一般の代表者が堂々と対戦し、おからの猛暑にもめげず最後まで力闘をくりひろげました。

その結果、柔道では、中学の部（団体）で利根中が三位に入賞して銅メダルを獲得。剣道は、一般の部（団体）で剣友会Aチームが三位決定戦まで進みましたが、惜しくもキリンビールに三対二で敗れました。

### 利根町人事

- 【異動】 九月一日
- 総務課 須藤 好純 (産業課)
  - 都市計画課長篠崎 金夫 (農業委員会事務局)
  - 都市計画課 青山 力 (住民課)
  - 産業課 木村織之助 (建設課)
  - 産業課 吉浜 昇一
- 【昇任】 産業振興係長木村織之助 (主幹)
- (注) カッコ内は異動前。

たばこは町で買いましよう

たばこ消費税は、町の大きな財源となります。町の財源確保のため、たばこは町のたばこ屋さんで買うようご協力ください。

(開発課) 飯田 修

(開発課) 内田 英夫

(保険衛生課) 大越 澄子

(厚生課) 豊島美津子

(住民課) 加藤美智子

(産業課) 大塚志野夫

(産業課) (開発課長)

(産業課) (厚生課)

(産業課) (住民課)

(産業課) (建設課)

(産業課) (厚生課)

(産業課) (住民課)

(産業課) (厚生課)

(産業課) (住民課)

## 芸術の秋

美術の秋というと、東京では上野の森が反動的にひらめきます。昨年は東京都美術館が新装オープンして話題を集めました。

上野公園内という場所的制約もあって、地上二階ながら地下は三階で、かなりの苦心が払われているようです。

昨年は、国際婦人年であったからでもないでしょうが、九月一日から始まった二科展に一四三六点の出品があり、うち三五〇点の入選作の半分以上が女性であったといわれます。

絵画・工芸をはじめ全国各地の美術館、博物館で各種の催物が開かれることで、日常はあまり縁がなくても、シーズン中に一度はゆつたりした気持で文化的なひとときを過ごしたいものです。

### 大野英二さんが

#### 二科展に入選

ところで、大房二三五番地にお住いの大野英二さんは、勤務のかたわら精魂こめて描きあげた「高原の夏」と題する五十号の絵を第六十一回二科展（九月一日～九月十九日

）絵画の部に出品し、みごとに入選の栄を勝ちとりました。大野さんは、竜ヶ崎第一高等学校で教鞭を執りながら、その余暇に本格的に油絵の制作に打ち込み、今回初出品ながら堂々と入選したわけで、将来が大いに期待されている青年画家です。

ちなみに二科展というのは美術団体の一つで、大正二年文展洋画部の新人が洋画部に第二科を設置することを当局に具申しついで、文展を脱退して組織したものです。大正三年以降、毎年秋季に展覧会が開催されていますがそれが二科展です。

### ぞうきん一三三枚を寄贈

#### 押付新田老人クラブ

押付新田老人クラブ（石塚勲一会長）では、このほど会員が真心こめて縫い上げたぞうきん一三三枚を町の教育委員会に寄贈。

武藤教育長の話によると、このぞうきんは、町内の小中学校に配って、学校の清掃に役だてたいということ、たびたびの善意に感謝している



とのことでした。

また、同老人クラブでは、部落の前の通りを美しい花で飾ろうと、赤や黄色、ピンクのカーナを植え、通行人に喜ばれております。

立派な花を咲かせるまでは球根の植付や除草、施肥等それなりの苦労もあるわけですが、今後とも続けてくださるようお願いいたします。

【写真は押付新田のロードフラワー】

### 貧血を防ぐ食事

#### レバーと野菜のケチャップのため

材料(四人分)

- 豚レバー 二四〇グラム
- 玉ねぎ 二〇〇グラム
- ピーマン 四〇グラム
- 小麦粉 二〇グラム
- ケチャップ 大きじ五
- 牛乳 大きじ四
- パセリ 少々
- 油 大きじ四
- 塩・こしょう 少々

#### 作り方

- (1)レバーは、血抜きをして、うすくそぎ切りにし、牛乳をふりかけておく。
- (2)に小麦粉をまぶし、フライパンで油やきし、別な皿にとっておく。
- (3)玉ねぎは、うす切りにし、油でしんなりするまでいため、塩、こしょうで味をつけ、(2)のレバーを加えてひとまぜし、ケチャップで味をととのえる。

#### ◆レバーの血抜き

レバーは、かたまりのまま塩をまぶして水につけておく。夏期：腐敗しやすいので、買ってきたらすぐ食酢を少量入れた湯の中にレバーの切片を入れ、ふたをしないで五分

ほど静かにゆでてさまし冷蔵庫に入れておく。

◆臭み抜き  
しょうが汁、酒、ねぎや玉ねぎのみじん切りとか、牛乳につけておく。

#### …貧血とは…

貧血というのは、血液の総量が少ないということではなく、血液中の赤血球の数や血色素の量が少ないことをいいます。

血色素は、鉄とタンパク質からなっており、この血色素が減ると体内の各組織に十分な酸素が届かなくなり、そのため、からだがだるく、めまい、頭痛、どろろき、息切れなどの症状が現れます。

- 貧血の原因には、いろいろありますが、栄養によるものが多く、この栄養性貧血の大部分は鉄欠乏による貧血です。
- (1)朝食は必ず食べましょう。
  - (2)タンパク質、鉄、ビタミンの豊富な食事を。
  - (3)胃腸を丈夫に。



# 商工会だより

## ◆下半期事業のお知らせ

○十月

経営研修会、建築法説明会  
店舗診断 記帳指導、監事

○十一月

簿記講習会、労働保険説明  
会、オートスライド上映、  
地蔵市売出し、第四回理事  
会、第三回(経)審査会

○十二月

決算説明会、店舗診断、記  
帳指導

○一月

源泉申告指導、第五回理事  
会

○二月

決算申告指導 第四回(経)審  
査会

○三月

決算申告指導、店舗診断  
店舗診断を希望されるかた

は、商工会へご連絡ください  
費用はいりません。

## ◆金融だより

小企業経営改善資金

融資枠総額一、〇〇〇万円

(十月～十二月まで)

商工会長の推せんで無担保・  
無保証人で、低利融資を受け  
られる制度です。設備資金・  
運転資金ご入用のかたは、早  
めに申し込んでください。

## ◆中央公民館陳列のお知らせ

商工会員による引物用商品  
を中央公民館に陳列いたしま  
すので、ご来館の折はぜひご  
覧ください。

## ◆青色申告の記帳について

経費の科目等について、問  
い合わせがありますので、か  
んたんな説明をいたします。  
経費は原則として、その発  
生の都度、それぞれの科目ご

とに取引年月日、内容、相手  
方、金額を記入しますが、簡  
易帳簿では、経費を支払った  
ときに記入することになって  
います。

## 科目

○租税公課 事業税・固定資

産税・自動車税・印紙代など

の税金、商工会同業者組合費

商店会の会費や組合費、賦課

金など。

○荷造運賃 販売商品の荷造

りに要した材料費や発送運賃

など。

○水道光熱費 事業用として

消費した水道料、電気代、ガ

ス代、石油代など。

○旅費交通費 販売や集金な

どのためにかかった汽車賃や

車代、宿泊代など。

○通信費 事業用として使用

した電話料、切手代など。

○広告宣伝費 新聞の折込み

広告などの費用や店名入りの

マッチ、タオルの購入費、福

## 引券の費用

○接待交際費 事業経営上必

要な得意先などの接待費用

や得意先などに対する中元、

歳暮などの贈答品の購入費用

○損害保険料 商品、原材料

などのたな卸資産や事業用の

減価償却資産に対する火災保

険料、火災共済の掛金、自動

車保険など。

○修繕費 事業用の建物や機

械工具、自動車などの修理費

○消耗品費 包装用の材料、

事務用品、自動車のガソリン

などの購入費。

○福利厚生費 事業主が負担

すべき健康保険や労働保険料

○給料賃金 使用人に支払う

給料や賃金などの費用のほか

食事や商品などの現物で支給

した場合の費用も含まれる。

○青色事業専従者給与 配偶

者その他の親族を専従者とし

て支払う場合。

○利子割引料 事業資金の借

入利子や事業用資産の割賦買

入れによる支払利子。

○地代家賃 店舗や倉庫など

の敷地の地代や店舗、倉庫な

どの建物の借料。

○貸倒金 回収不能となった

売掛金や未収入金、受取手形

貸付金、前渡金などの債権の

貸倒れによる損失。

○次号につづく。

(利根町商工会事務局)

## 広報文芸

俳句：大房 坂本さちを

秋風や鉄の捌きもあざやかに

畦際に垂れし稲穂のまづ黄は

む

刈り初めの稲穂むんずと摺み

見る

稲刈機あたかも競ふかの如し

椋鳥の先づは降り立つ刈田か

な

秋風のそこはかどなき暖簾か

な

睡蓮の葉陰に鯉は緋を濃くす

## 一家平泰



町勢	(昭和51.9.1現在)	
世帯数	2,289	男 4,852
人口	9,853	女 5,001
発行所	利根町役場	
町長集	利根町 小島栄一	
編集	総務課	
電話	(利根) (029768) 2211, 2212, 2213, 3733	
印刷	倉沢印刷株式会社	