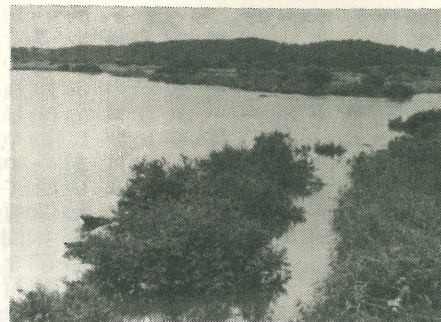


広報

とね

茨城県北相馬郡利根町役場
昭和53年7月20日発行 No.172



道路のあきかんを拾う

役場職員によるボランティア活動

六月三日(土)午後、役場職員約十五名によるボランティア(奉仕作業)活動が行なわれました。

利根中学校前から大平間の県道、竜ヶ崎〜千葉線を中心に道路ぎわや水路におちているあきかん類を拾ってあるき

ました。

みんなで二時間ほど行なった結果、小型ダンブに約半分回収いたしました。

ジュースなどを飲んだら、あきかん類は、道路その他へ投げ捨てることのないようみんなで気をつけましょう。



▲中田切地先きの県道であきかんを拾う役場職員



▲運動不足の解消と健康や美容のため、フォークダンスは最適です。(6月15日写す)

仲間にはいませんか

フォークダンス同好会

利根町フォークダンス同好会では、毎週月曜日と木曜日それぞれ午前十時から十二時まで、公会堂をお借りして、フォークダンスの練習を行なっております。

現在会員は二十五人ほどですが、運動不足の解消と健康や美容のため、かかさず練習を行なっております。

同好者のかたには、ぜひ参加されますようお願いしております。

問い合わせ先きは次のとおりです。

瀬戸政江(電話)四六二九
または、
中央公民館 三二六三

議会だより

一千九百十六万四千円を減額

【第二回利根町議会定例会】

昭和五十三年第二回利根町議会定例会は、六月二十一日から同二十三日まで、三日間の会期で開かれ、昭和五十三年度利根町一般会計補正予算（第一号）等八件の議案（町長提出七件、議員提出一件）と請願一件が審議されました。その結果、議案は八件ともすべて原案どおり可決され、請願一件については、産業建設委員会に付託されました。また、通告制による一般質問も行なわれ、三人の議員が町民税の問題や公共下水道問題その他について質問を行ない、町長はじめ関係主管課長が答弁いたしました。議会の概要は次のとおりです。

53年度 一般会計

既定額	△一千九百十六万四千円
増額	十六億四千八百三十五万二千元
合計	十六億二千九百十八万八千元
補正予算の歳入歳出については次のとおりです。	
歳入	
○国庫支出金	△二千三百六十四万一千円
○県支出金	六十二万二千元
○繰越金	五百六十三万五千円
○諸収入	二百七十八万五千円
○町債	△四百五十六万六千円
歳入合計	△一千九百十六万四千円
歳出	
○総務費	一千七十一万七千円
○衛生費	一百四十九万五千円
○農林水産業費	三百四万円
○土木費	△三千七百二十三万四千円
○教育費	一百五十八万三千円
○公債費	一百二十三万五千円
歳出合計	六十四万八千円

△一千九百十六万四千円 歳出のうち主なものをあげると次のとおりです。

- 法人町民税還付金 四十一万四千三百五十円
- 庁舎増築工事及びマイクروبス、ライトバン格納庫工事請負費 五百七十三万六千円
- 企画財政課用ライトバン購入費 八十万円
- 固定資産税前納報償金 一百万円
- 殺虫剤代（環境衛生費） 四十四万円
- 白鷺の街外周清掃整備工事費 一百万円
- 転作現地確認人夫賃 三十三万円
- 暴風災害によるライスセンターの被害補助 三十万円
- 優良種苗導入資金貸付金 一百二十万円
- 特改四種工事費（産業道路） 四百八十一万九千円
- 町道六号線ほか二路線改良工事費 三千三万円
- 道路改良用地買収費 二百七十一万七千円
- 惣新田橋梁新設工事費 三百万円
- 緑地運動公園設計委託料 六十四万八千円

○緑地運動公園測量委託料 五十六万円

- 緑地運動公園工事請負費 △一千一百七十二万八千円
- 文小屋内運動場建築に伴う地質調査委託料 五十万円
- 優良種苗資金償還元金 一百二十万円
- 議案第二号 利根町特別職の職員で非常勤のもの報酬及び費用弁償に関する条例の一部改正について この件は、同条例の別表第一中「公民館長月額六〇、〇〇〇円」が「中央公民館長月額八〇、〇〇〇円」に改正されたほか、同表の最後に「特別土地保有税審議会委員月額五、〇〇〇円」が加えられたものです。

この条例は、公布の日から施行し、昭和五十三年四月一日から適用。

- 議案第三号 利根町税条例の一部改正について この件は、昭和五十三年度地方税法の改正に伴って、その関連する部分について、町の税条例の一部が改正されたものです。（改正内容の一例）
- 議案第四号 利根町都市計画条例の一部改正について この件は、重油の水素化脱硫装置や石油貯蓄装置等の特別による税の軽減措置であるが、当町には、これらの該当施設がなく、したがって課税面では税収に対する影響はありません。
- 議案第五号 利根町特別土地保有税審議会の制定について 地方税法第六〇三条の三第三項の規定に基づき、利根町

特別土地保有税審議会の組織及び運営に関する事項を定めることを目的として、この条例が制定されました。この条例は公布の日から施行。

- 議案第六号 利根町国民健康保険条例の一部改正について この件は、国民健康保険税の最高限度額が「十七万円」から「十九万円」に引き上げられたほか、軽減世帯の基準額が「十五万円」から「十六万円」に引き上げられたものです。

（施行期日）この条例は公布の日から施行。

（適用区分）改正後の利根町国民健康保険条例の規定は、昭和五十三年度分の国民健康保険税から適用し、昭和五十二年分までは、なお従前の例による。

- 議案第七号 利根町非常勤消防団員に係る退職報償金の支給に関する条例の一部改正について この件は、退職報償金の額が改正されたもので、昭和五十三年四月一日から適用される。

谷原区長 吉岡武男外八名 紹介議員 矢沢利平

（請願要旨次のとおり）

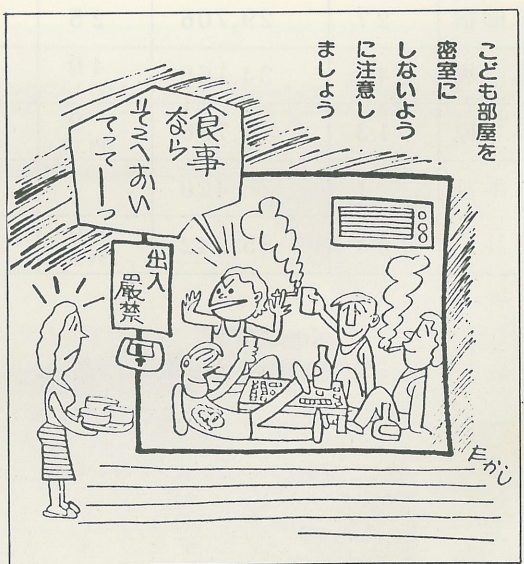
谷原区内高橋光男地先の町道（四〇四号線）が、高橋清二宅前で舗装が切れており、その先の町道が舗装してありませんで、雑草がおい茂り、早朝や雨の時などは、白鷺の街に通ずる道路にでるのに長靴を使用しないとでられない状態です。

この道路は、地先住民はもとより小学生も利用しますので、早急なる対策をお願いいたし関係者連署をもって請願いたします。

この請願は、次の議会までに審査するよう産業建設委員会に付託されました。

一人一人がボランティアだれもがもっている善意、そして連帯の意識、人間は、だれもが一人では生きられない。おたがいにもてるものをだして助け合ったら、限りなく明るい社会が生まれるでしょう。利根町善意銀行は、その橋渡しをしています。

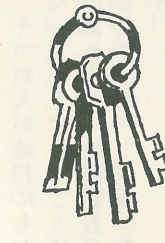
◎低所得世帯、子ども会、老人クラブ、身障者等へ 理容、美容、マッサージ、



ザイ益金、一円玉募金等 ◎その他、土地、建物、会場 宿舎、バス、自家用車の提供 等特別預託があります。

◆払いだし 預託者から指定のあった場合は、指定のとおり、その他は善意銀行運営委員会が払いだしを行ないます。

多くの人が参加され、利根町の地域社会を明るくするためにご協力をお願いいたします。



水田利用再編対策に

ついてお知らせ

昭和五十三年度から、皆さんご承知のとおり、過剰米対策として、生産調整を実施しておりますが、利根町の配分面積と申告面積の集計がまとまりましたのでお知らせします。

なお、転作目標面積達成及び実施農家と実施しない農家との公平を確保するために、未達成農家については、青刈り等のご協力をお願いいたします。

(注) 配分実施者数のうちカッコ内の数字は、配分指定者以外の実施者。

補充員に
永田高次さん

このほど、検察審査員が、病氣その他で出席できない場合の補充員として布川の永田高次さんが選ばれました。検察審査会制度は、検察官の仕事に国民の常識的な意見を反映させるために設けられているもので、仕事は、検察官が犯人を裁判にかけなかった事件(不起訴処分)について会議をひらき、その取扱いについて正しいかどうか審査することが主な仕事です。

高次さんが選ばれました。検察審査会制度は、検察官の仕事に国民の常識的な意見を反映させるために設けられているもので、仕事は、検察官が犯人を裁判にかけなかった事件(不起訴処分)について会議をひらき、その取扱いについて正しいかどうか審査することが主な仕事です。

の、その犯人が裁判にもかからないというように不満のある人は、検察審査会に申し立てて調べてもらいましょう。

☆ 詳細は、土浦検察審査会事務局、電話土浦(21)四三三七までどうぞ。

転作配分面積及び申告面積集計表

(昭和53年5月24日現在)

部 落	配分該当者数	転作配分面積	配分実施者数	転作申告面積	達成率
早 尾	18 ^人	15,128 ^{m²}	18 ^人 (内1)	14,876 ^{m²}	98.3%
大 平	5	5,556	5	4,946	89
横須賀	40	34,413	38 (内2)	36,976	107.4
羽根野	18	13,090	17	15,043	114.9
上曾根	41	40,617	39	44,493	109.5
下曾根	18	23,100	18	26,616	115
下 井	11	18,340	11	20,630	112.5
中田切	26	28,507	26	29,596	103.8
押付新田	34	36,951	36 (内2)	43,323	117.2
計	211	215,702	208 (内5)	236,499	110

押付本田	4	2,397	2	1,766	73.7
浜 宿	1	1,130	1	596	53
中 宿	1	245	1	2,550	1040.8
上柳宿	10	7,428	10	8,136	109.5
下柳宿	27	29,706	25	33,980	114.4
馬 場	47	34,160	40 (内1)	37,773	110.6
谷 原	13	9,756	9 (内1)	8,586	88
三番割	1	420	1	396	94
計	104	85,242	89 (内2)	93,783	110



▲大豆の蒔かれた水田。6月20日立木で写す。

交通安全標語を募集

一、募集の趣旨

交通安全の啓蒙と交通道徳の普及高揚を図り、交通事故防止の徹底を期するため、広く県民から交通安全に関する標語を募集し、優秀作品を展示、新聞紙上に掲載、ラジオ放送等により、その周知を図る。

二、主催

茨城県、茨城県教育委員会、茨城県警察本部、青年会議所、茨城ブロック協議会、三、後援 茨城新聞社、ペんてる株式会社、四、募集要領

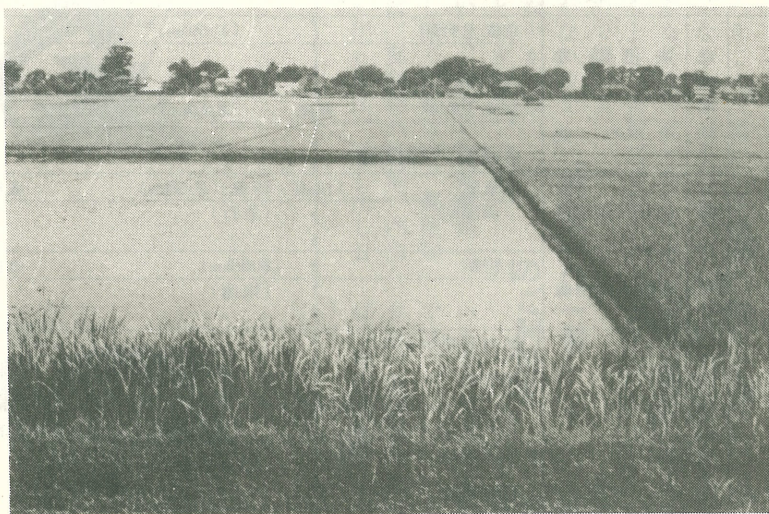
部 落	配分該当者数	転作配分面積	転作実作者数	転作申告面積	達成率
奥 山	20 ^人	23,231 ^{m²}	19 ^人	22,488 ^{m²}	96.8%
押 戸	75	77,210	61	62,270	80.7
大 房	81	90,317	69	77,738	86.1
立 木	101	109,270	71	69,034	63.2
計	277	300,028	220	231,530	77

羽 中	48	57,111	41	59,533	104.2
福 木	44	51,467	39 (内1)	54,950	106.7
中 谷	65	69,711	53	61,783	88.6
立 崎	41	49,805	41	49,300	98.9
加納新田	75	102,628	42 (内1)	56,496	55
惣新田	47	71,050	42	47,220	66.5
計	320	401,772	258 (内2)	329,282	82

文	211	215,702	208 (内5)	236,499	110
布 川	104	85,242	89 (内2)	93,783	110
文 間	277	300,028	220	231,530	77
東文間	320	401,772	258 (内2)	329,282	82
合 計	912	1,002,744	775 (内9)	891,094	88

(2) 交通安全に関すること。
(3) 作品の規格
自動車運転者、歩行者、自転車乗用者を対象とした標語とし、官製ハガキに記載すること。

五、作品の展示と表彰
茨城県生活福祉部交通安全対策課にて提出すること



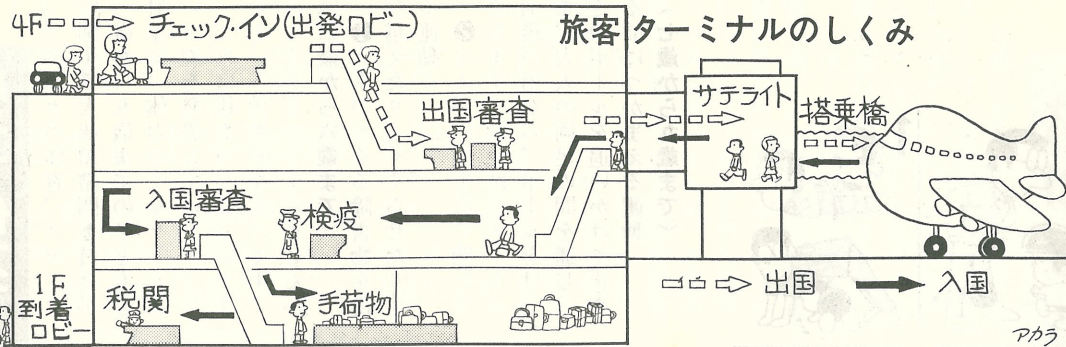
▲生産調整の実際
6月20日加納新田後で写す。

(1) 作品のテーマ
(4) 応募対象者
(5) 応募要領

(1) 展示「茨城県交通安全フェスティバル」開催期間中(9/5~9/8)、交通安全県民大会(9/8)県民文化センター大ホール展示場に展示する。
(2) 表彰 主催機関及び県内有識者により審査し、入賞

六、その他
(1) 応募作品は、主催機関に帰属する。
(2) 問い合わせは、交通安全対策課(電話〇二九二二四一六五〇〇)

作品(最優秀、優秀、佳作)を選出し、交通安全フェスティバルもしくは交通安全県民大会の席上表彰(賞状賞品の贈呈)する。



旅客ターミナルのしくみ

4F チェックイン(出発ロビー)
3F 出国審査 検疫
1F 税関 手荷物

サテライト 搭乗橋

出国 入国

旅客機に接続される乗降ブリッジを渡って直接サテライトへ

**出・入国も簡単に
わかりやすい
旅客ターミナル**

「出国」 出発する人は、チェックインを四階の出発ロビーの入口にあるカウンターですませ、エスカレーターで三階へ降ります。ここで出国審査を受けたあと、「動く歩道」に乗ってサテライトへ行き、搭乗案内を待ちます。

「入国」 入国する人は、旅客機に接続される乗降ブリッジを渡って直接サテライトへ

**新東京国際空港情報
成田への足ガイド**

成田への足ガイド

新東京国際空港(成田空港)が、いよいよ五月二十日開港になりました。

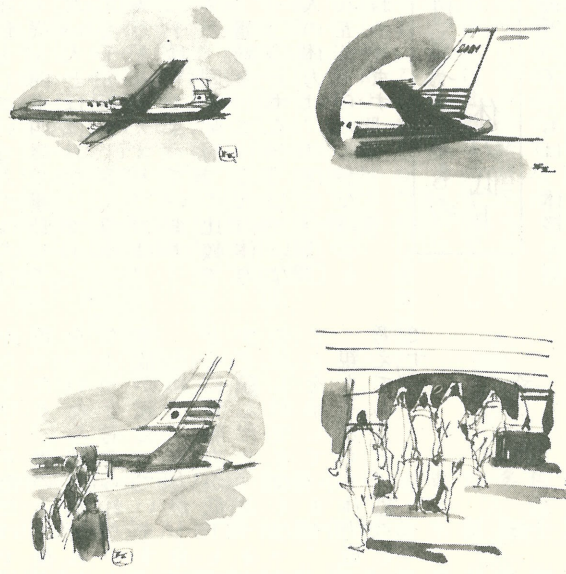
ところで、今後、開港早々の新空港を利用しようとしている人たちは、いったいどうやって空港まで行くのか、空港ターミナルはどうなっているのかなど、不安もあるかと思えます。

そこで、空港までの「足」とターミナルの利用方法をお知らせしましょう。

**東京シティ・
エアターミナル**

東京・中央区日本橋箱崎町にある東京シティ・エアターミナルは、出発する人のための搭乗手続と航空会社への手荷物の引き渡しができるようになっています。また、新空港まで行かずに送り迎えができるよう各種の施設が備えられています。

×××

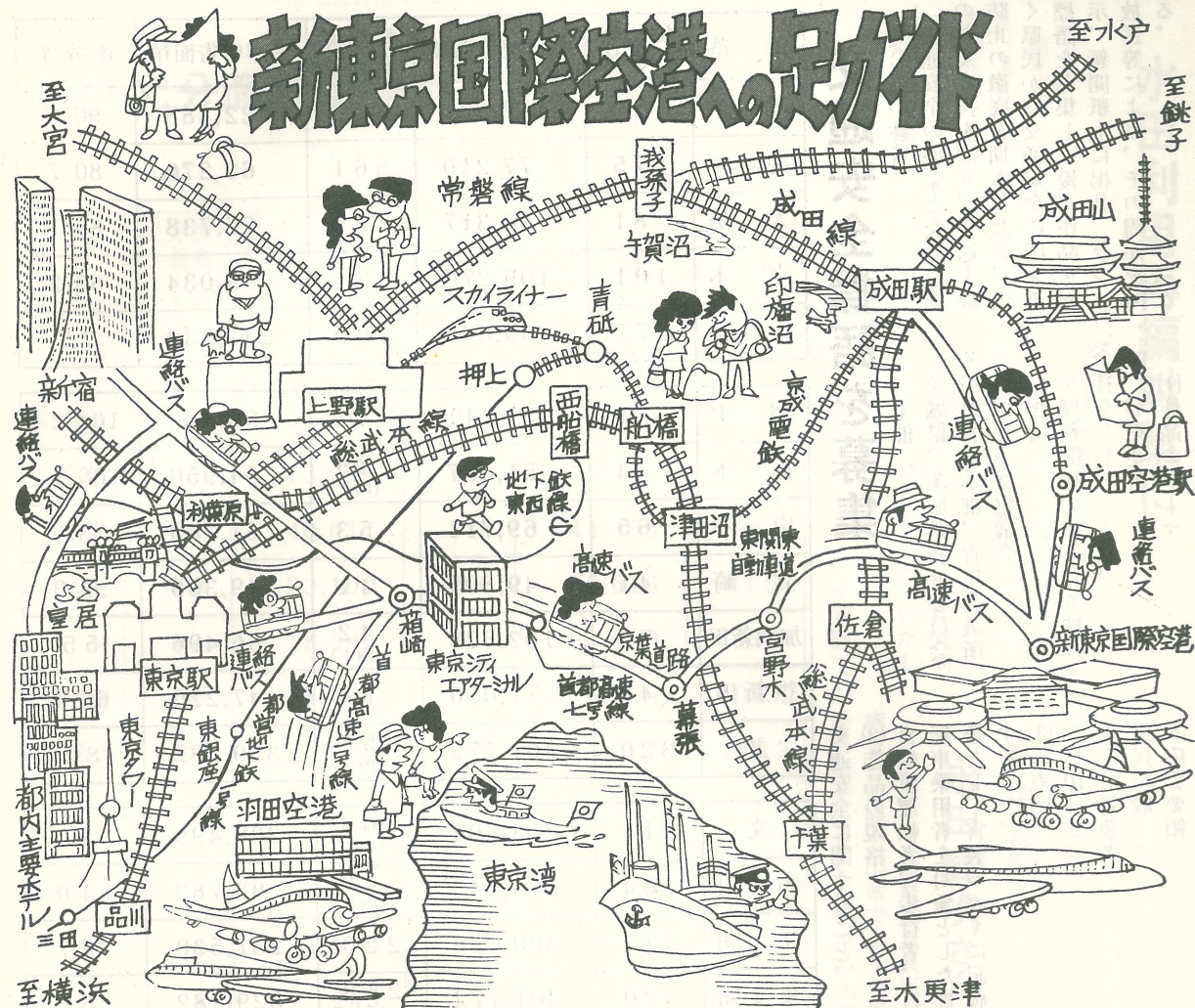


郵便「〇」番の「利用を

心をこめて書いた手紙が届かなかつた、小包みの身がなくなつていた—そんなとき「書留にしなければいけないのでは—」などとあきらめないで、お近くの郵便局へ申し出てください。郵便局では、郵便物の種類、内容差し出し場所、差し出し日

時などを聞いて、それに基づいて必要な調査をし、一カ月以内に、本人に回答します。

事故の大半は、調査の結果、原因がわかり解決しています。この制度を郵便局では、「〇」と呼んでおり、郵便物専門の「いわば『捜査網』」です。



新東京国際空港までの乗りもの、距離、所要時間

輸送手段	経路	所要時間
鉄	京成電鉄 空港特急 京成上野駅 (約69km) → 空港駅 → 空港ターミナル(バス) (約1km)	時間 分 1 : 10
	京成電鉄 その他 京成上野駅 → 青砥 (約69km) → 空港駅 → 空港ターミナル(バス) (約1km)	特急 1 : 25 急行 1 : 45 普通 1 : 50
	国鉄 総武・成田線 東京駅 (快速・特急) (約68km) → 成田駅 → 空港ターミナル(バス) (約10km)	特急 1 : 30 急行 1 : 40 快速 1 : 45
道	常磐・成田線 上野駅 (約66km) → 成田駅 → 空港ターミナル(バス) (約10km)	快速 1 : 40
道	高速バス 都内主要ホテル → 新宿駅 → 東京シティ・エア・ターミナル (約65km) → 空港ターミナル (首都高速7号線・京葉道路等経由)	(下り) 1 : 10 (上り) 1 : 30 (夜間) 1 : 10
	乗用車 羽田空港 → 東京駅 (約70km) → 空港ターミナル (首都高速7号線・京葉道路等経由)	(下り) 1 : 15 (上り) 1 : 35

(注) 1. 道路輸送の所要時間は平均所要時間です。
2. 各交通機関の運行については、若干変更されることがあります。

親子で体力づくりゲームを

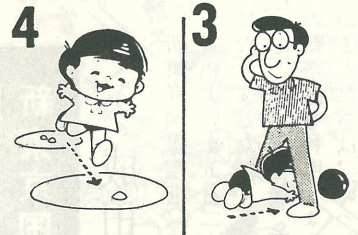
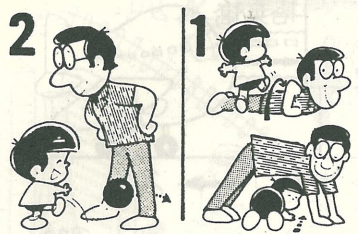
アメリカの体育、スポーツに関する大統領諮問委員会が三歳から九歳までの子どもを対象に、体力づくりゲームと

これを親もいっしょにできるという効果的なものです。みなさんもやってみませんか

〈三歳から六歳まで〉

①大人のつくる障害物を跳び越えたり、くぐらせたりする運動

②大人が両足を広く開いて立ちます。幼児は三メートル前後の所から、ボールをけつて、大人の両足の間を通して、そのボールを追いかけて止まる前につかまえる運動



③大人と子どもが並んで立ち、大人がボールをけり、子どもはボールを追いかけ、足でボールを止め、ドリブルでボールを運び、もとの所へもどってきた所で、ボールをけつて、立っている大人の足の間を通過させる運動

④五メートルくらい離して円を二つ描き、五個の石を一つずつ、もう一方の円に置きかえさせます。このときタイムを計ります。

「10歳」の体力差 運動する人しない人

文部省が行なった、「体力運動能力調査」というのがあ

ります。これは、週に三〜四回以上継続して運動を行なっている人と、ほとんど運動をしない人との運動能力を調査したものです。

この中で、二十五歳から二十九歳までの人をみますと、男女とも「走る」能力についてはあまり差がでていません。しかし、筋肉の強さを表わす「走幅とび」の能力については、男では約六十センチ、女では約三十五センチも開きがあります。

おなじ調査の中で、四十歳以上の人を比較すると差はさらにひろがり、運動をしている人としていない人との間には、男の場合でおよそ十歳ほどの体力差がでてきます。

ラジオ体操50年

全国ラジオ体操連盟 理事長 小林貞治郎

ラジオ体操ができて、ことしで五十年目を迎えました。私も二十九歳のときにはじめて、もう七十八歳になります。おかげでまことに元気です。ラジオ体操というのは、ご存じの人も多いと思います。日本で生まれ、日本で育ったいわば国産の体操なんです。ね、しかも、いつでも、どこでも、だれでも、どんな形でもでき

るところに魅力があり、それが半世紀も続いた原因でしょう。いま全国でラジオ体操の愛好家は、老若男女合わせて三千万人います。早朝のいい空気の中で、体を自由に動かして、心身ともにさわやかになります。そこがラジオ体操のよさです。体操仲間もできますしね。

先日、ハワイでもラジオ体操やってきました。在留邦人の心がたから「これが日本人の心」と喜んでいただきました。近くロサンゼルスとサンフランシスコの市長さんにも招かれて向うへ行きます。ラジオ体操を世界中に広めたいですね。



目立つ子どもの 体力低下

最近の子どものは、体格の割

りに体力の低下が目立ちます。たとえば、ジャンブルジムからとび下りただけで足首を折ったり、畳の上で後ろへ手をついたら鎖骨が折れたなど、ちよつと考えられないような事故が起こっています。これは、体力が十分でなくとくに背筋力が低下して、すぐ転んだり、とっさの身のこなしができなくなっていることを示しています。

親も子どもも体力低下——考えてみると、恐ろしいことです。

☆☆☆

たばここと心臓

たばこが肺がんの原因になることは、常識となっているようですが、今、日本で肺がんとともに非常にふえている病気に心筋梗塞があります。

たばこは、高血圧や肥満、糖尿病と並んで心臓疾患の重要な原因の一つにとりあげられています。たばこのなかのニコチンやタールは、心臓の筋肉を養っている冠状動脈を強く収縮させる作用があり、静かにしている時よりもかく運動をしている時には心筋の

貧血がおこり、ひいては傷害をおこす事が前から知られていました。

今、公害の元凶とされている一酸化炭素もたばこの煙には多量に含まれておりますが、一酸化炭素が血小板に作用して血液の粘着性がたかまり、凝血しやすくなることも、心筋梗塞の原因であることがわかりました。

米国フレミング町の十八年間にわたる調査では、たばこを一日十本以上吸う人と、そ

うでない人の間には心臓病で死亡する数に明らかな差があり(一・三倍)たばこを止めた場合には比較的短期間に、すなわち二年くらいで心疾患による死亡率が下がっています。

禁煙や節煙によって、心臓病や肺がんで倒れないために次のことをおすすめします。(1)止められる人は止めること(2)止められない人は一日十本以内にすること。そして一本のたばこは半分吸ったら捨てること。(半分以上吸うとニコチン・タールが多くなる)

(取手市医師会健康教室)

とね俳句会

(六月二十五日)

電話のマナーシリーズ その1 上手なかけかた

- ダイヤルをする前に電話番号をたしかめて。……かけまちがいはあなたの損、相手も迷惑します。メモ帳などを見ながら正しくダイヤルしましょう。
- 受話器をあげたら合図の音を聞きましょう。……「ツーン」の音はダイヤルをどうぞの合図です。
- ダイヤルは途中休まずまわしましょう。……ダイヤルの途中で5秒以上間をおきますと「ブーブー」と音ははいて切れてしまいます。
- ダイヤルをまわし終わって、すぐ音がでないときはしばらく待ってください。……これは交換機が空いている線をさがしている時間です。5秒〜15秒ぐらい待ちましょう。
- 先方が出るまでしばらく待ちましょう。……先方は、忙しいかも知れません。「ツー、ツー」の呼出音を10回以上お聞きください。「ブーブー」と話中音が出たら3分〜5分ぐらい待ってから、かけなおしましょう。
- 先方が出たら……まず名前を言い、用件はまとめて要領よくお話ししましょう。

道筋は戸毎紫陽花咲かせをり
長梅雨にあきあきしたる子等の声
粧ほひの窓越しに見るよひらかな
夏草にかくるる母を呼ぶ子かな
虫干やいちいち眺めはかどらず
ためらいて訪う庭先のぐみ赤し
古夜具をつくろい直す梅雨入前
さそり座の大きく這うや早梅雨
好きな服虫干しをして箱に入れ
虫干や数年来のしつけ糸
虫干の晴れ着の下を子等くぐる
雨の朝久かた振りに燕飛ぶ
枝蛙とび出す雨の降って来し
虫干や昔の衣今もなほ
虫干や亡き子の産着そつと撫で
見ぬ孫に残す息子の洋服を干し
一本の菖蒲ゆるがす蛙かな
よそおいてなおもかなわじ濃あじさい
虫ほしや母の面影博多帯
虫干や古き手紙の捨て難く
一輪のあじさい見ゆる荒屋敷
あやめ咲く道に車を止めにつけり
紫陽花の色淡くして雨を待つ
紫陽花の濡れた葉裏にかたつむり
虫干や母の香のする木綿織
紫陽花の古びし門を支えをり
畦に咲く小花いとほしはしり梅雨
思ひ出に一日浸りぬ土用干
帰るにも帰れずなりぬ梅雨の宿
紫陽花をこよなく愛す人のあり
友悲し楸の中の夏帽子

- 大津 蒼崖
- 大津 きく女
- 長沼 霞水
- 玉村 霞水
- 井原 登志
- 山田 敬道
- 高野 喜道
- 加納 敬子
- 石川 陽子
- 五十嵐 英子
- 白井 ゆき
- 香取 照子
- 佐良土 房子
- 多田 芳子
- 宮原 美鶴子
- 青木 香織
- 加藤 美智子
- 小松 美智子
- 山田 幸夫
- 長島 幸夫
- 古田 和子
- 海老原 和子
- 白井 和子
- 羽入 勇太郎
- 足立 水石
- 高橋 水石
- 杉山 水石
- 中山 水石
- 三谷 水石
- 新井 水石

(中央公民館)

商工会だより

金融だより

○経営改善資金融資の申し込みについて
七月より九月分までの融資枠がありますので、設備・運転資金ご入用のかたはお早めに委員会の審査をうけ、商工会長の推せん無担保、無保証人で借入れができます。

○申し込みのできる人
・商工会へ加入して一年以上地区内で事業を行なっている人

○常時使用する従業員が
商業・サービス業
(五人以下)

○貸出限度額及び期間
二五〇万円・三年六月以内

○設備資金
二五〇万円・三年六月以内

○運輸資金

二五〇万円・二年以内
○年利 六・六％
○所得税・事業税・町民税を完納している人

税務だより

五十二年分所得税の特別減税は、原則として六月か七月のいずれかの月に行なうことになっていきます。

七月末日までに忘れずに還付の手続きをしてください。

労働保険料二期分納期です

労働保険料第二期分は八月十五日までに、
業務上の事故発生の場合はずみやかに商工会へ連絡してください。労災保険医の手続きを引き受けます。

あなたの労災保険番号は：
…ご存知ですか。

建築物等に関する確認申請手数料の改正

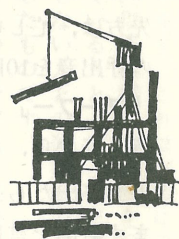
七月一日から左記のとおり改正されましたのでご注意ください。

床面積の合計
手数料(収入証紙)

三〇㎡以内 一、五〇〇円
三〇㎡～一〇〇㎡以内 三、〇〇〇円
一〇〇㎡～二〇〇㎡以内 六、〇〇〇円
二〇〇㎡～五〇〇㎡以内 九、〇〇〇円
五〇〇㎡～二、〇〇〇㎡以内 二一、〇〇〇円

○中小企業の就業規則
パンフレットがあります。ご希望のかたには無料で差しあげます。

(利根町商工会事務局)



「社交ダンス愛好会」

部員募集

こんど、利根町に社交ダンスの愛好会を結成したいと思えます。

毎週日曜日の午後七時から同九時まで、布川の公会堂で練習の予定です。

種目は、マンボ、チャチャチャ、ルンバ、ブルース、ジルバ、ワルツなどです。初心者を対象としたもので、全く踊れない人も大いに歓迎いたします。

お申し込み、お問い合わせは、次の二人へどうぞ。

○大字物新田一七四二番地 井原 博美
電話 五九七二

○大字物新田一六三三番地 古山 茂



▲写真は社交ダンス

利根町人事

なお、電話連絡は、午後七時以降にお願いします。

電話 五九五四

【臨探】 六月二十一日
企画財政課 飯島 堅一
農業委員会 井原 有一

町勢 (昭和53.7.1現在)	世帯数	2,428	人口	10,284	男	5,077	女	5,207	
発行所	利根町役場	利根町	小島栄一郎	編集	総務課	電話(利根)	(029768) 2211, 2212, 2213, 3733	印刷	倉沢印刷株式会社