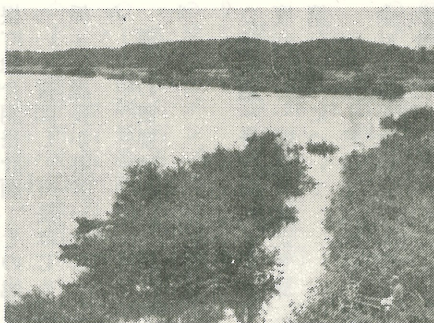




# とね

茨城県北相馬郡利根町役場  
昭和53年10月20日発行 No.175



## 宮相撲少年大会開かる

### 布川・琴平神社

べったりと人のなる木や宮相撲 小林 一茶  
 これは、布川で医者をしていた赤松宗旦の著書「利根川図志」に見られる江戸時代の俳人小林一茶の句で琴平神社の祭礼相撲を詠んだ句です。  
 志」が世に出たのは、安政五年のことですが、明治二十年の初秋から三年ほど布川に移り住んだのちの民俗学者柳田国男は：「一茶という珍しい俳人の名前を始めて私が学んだのも『利根川図志』であった。近郷に聞かされた布川の新羅



▲大貫晴雄さん(内宿)の軍配さばきもあざやかに少年相撲大会(9月15日)



▲おもむろに賞品を受け取る勝力士。

角力では、私の時代にもやはり木に登って見物する者が多かった。』と述べており、当時陰暦八月十日に行なわれていた新羅社の祭礼相撲が、「詣人村々より来りて雲の如く」と言われるとおり、いかに盛大であったかということが知られるわけです。  
 前置きが少し長くなりましたが、琴平神社の祭礼相撲が氏子中の手によって、十六年

ぶりに復活し、九月十五日午後一時から同神社下の空地に豆力士が大勢集まって力いっぱい相撲大会が開かれました。伝統あるこの相撲を後世に伝えようと思われたもので、地元の人々の話によりますと、この「少年相撲大会は、来年からずっと続けてゆきたい」とのことでした。

議 会 だ じ ゅ う

二千五百九十二万八千円を補正

【第三回利根町議会定例会】

53年度 一般会計

昭和五十三年第三回利根町

議会定例会は、九月二十日か

ら同二十二日まで、三日間の

会期で開かれ、昭和五十三年

度利根町一般会計補正予算（

第三号）等十三件の議案と請

願一件が審議されました。

その結果、議案一件が総務

委員会に付託され、あとの十

二件については、原案どおり

可決され、また、請願につい

ては同じく総務委員会に付託

されました。

さらに、通告制による一般

質問では、二人の議員が「利

根町総合開発計画」その他に

ついて質問し、町長はじめ関

係主管課長が答弁いたしました。

議会の概要は次のとおりで

す。

○議案第一号 昭和五十三年

度利根町一般会計補正予算（

第三号）について

昭和五十三年度利根町一般

会計予算が次のように補正さ

れました。

追加補正額歳入歳出とも

二千五百九十二万八千円

既定額

十六億二千九百十八万八千

円

合計

十六億五千五百一十一万六千

円

補正予算の歳入歳出につい

ては次のとおりです。

○歳入

○国庫支出金

二百十四万四千円

○県支出金

十二万円

○繰越金

二千三百六十六万四千円

歳入合計

二千五百九十二万八千円

○歳出

○議会費

三十七万一千円

○総務費

五百一十一万六千円

○民生費

十七万円

○衛生費

一百五十一万八千円

○農林水産業費

一百十三万一千円

○土木費

一千一百一十四万四千円

○消防費

- 教育費五百六十八万六千円
- 歳入合計
- 二千五百九十二万八千円
- 歳出のうち主なものをあげると次のとおりです。
- 庁舎増築及び保健婦室改造工事等 二百六万七千円
- 固定資産評価替処理委託料 一百五万二千九百六十六円
- 住民税基本台帳委託料 三十二万五千二百七十七円
- 水田利用再編対策委員会 出席者賃金 三十八万一千円
- 町道28号線ほか6路線工事費 六十九万六千円
- 町道11号線特設四種工事ほか5路線新設改良費 六百四十九万円
- 利根緑地道路移設工事費 一百五十万円
- 利根緑地補修工事費 一百万円
- 消防団員等公務災害補償等 共済基金掛金 七十万一千四百八十一円
- 布川小学校体育館建設に伴う電波障害による共同聴取設備工事費八十八万五千円
- 布川小学校水道管移設工事費 一百八十九万九千円
- 東文間小プール井戸工事費 四十七万九千円
- 公民館前庭舗装工事費 一百万円



▲ 議会初日の9月20日、利根浄化センター建設に伴う功勞者として、議会議員中川富慈氏と元議会議員飯塚良平氏に竹内県知事から感謝状が贈られ、小島町長から手渡されました。写真は中川氏(左)

○議案第二号 昭和五十三年

度利根町下水道事業特別会

計補正予算（第一号）につ

いて

昭和五十三年度利根町下水

道事業特別会計予算が次のよ

うに補正されました。

追加補正額歳入歳出とも

九百四十一万六千円

既定額

二億八百十五万四千円

合計

二億一千七百五十七万円

補正予算の歳入及び歳出は

次のとおりです。

○歳入

○国庫支出金

△三百万円

○繰越金

二千一百四十一万六千円

○町債

△九百万円

歳入合計

九百四十一万六千円

(3) ページへつづく

◎歳 出

○下水道費

九百四十一万六千円

歳出合計

九百四十一万六千円

歳出の主なものは次のとおりです。

○横須賀ポンプ場認可設計委託料 二百五十万円

○下水道測量委託料

七百五十万円

○下水道管布設工事代

△五百万円

○議案第三号 昭和三十五年  
度利根町水道事業会計補正予  
算(第一号)について

昭和三十五年度利根町水道  
事業会計予算第三条に定めた  
収益的収入及び支出の予定額  
に歳入歳出それぞれ四百六十  
八万四千円を追加し、総額を  
四千五百七十七万七千円とする  
ものです。

この財源内訳は、給水収益  
及び加入者負担金、その他受  
取利息の増によるものです。

支出内訳は、万年機場整備  
費に七十二万四千円。洗たく  
機、冷蔵庫などの備品購入費  
三十五万五千円。起債利息九  
十三万六千円。一時借入金利  
息二百六十九万九千円です。  
また、第四条予算に定めた  
資本的収入及び支出額に歳入

歳出それぞれ四百七十六万二  
千円を追加し、総額を八百七  
十七万九千円とするもので、  
支出の主なものは、メーター  
器購入費及び浄水場の整備、  
配水管敷設費等です。

この収入額が支出額に対し  
不足する額は、建設改良積立  
金で補てんいたします。

○議案第四号 昭和三十二年  
度利根町水道事業会計歳入歳  
出決算認定について

三条予算、収益的収入及び

支出については、歳入が六千  
七百四十四万四千七百四円で  
歳出が六千五百二十万二千二  
百六十五円であり、差引二百  
二十四万二千四百三十九円の  
赤字となりました。

この件については、地方公  
営企業法第三十条の規定によ  
り審査を遂げたところ收支共  
に正確にして規定に違背した  
点なく、かつその計算は、  
帳簿ならびに証書類と照合し  
てすべて正当なるものと認め  
るといふ鈴木茂氏、桑原芳雄  
氏(利根町監査委員)の報告  
書があり、提出された決算報告  
書のとおり認定されました。

○議案第五号 利根町職員  
の旅費に関する条例の一部改正  
について

この条例は、地方公務員法  
第二四条第六項の規定に基づ  
き公務のために旅行する職員  
に対して支給する旅費に関し  
必要な事項を定めることを目  
的とするものです。今回の  
改正により外国に旅行した場  
合の旅費の支給規定が新たに  
加えられたものです。

このほか字句等の改正も行  
なわれました。

この条例は、公布の日から  
施行し、昭和五十三年八月一  
日から適用。

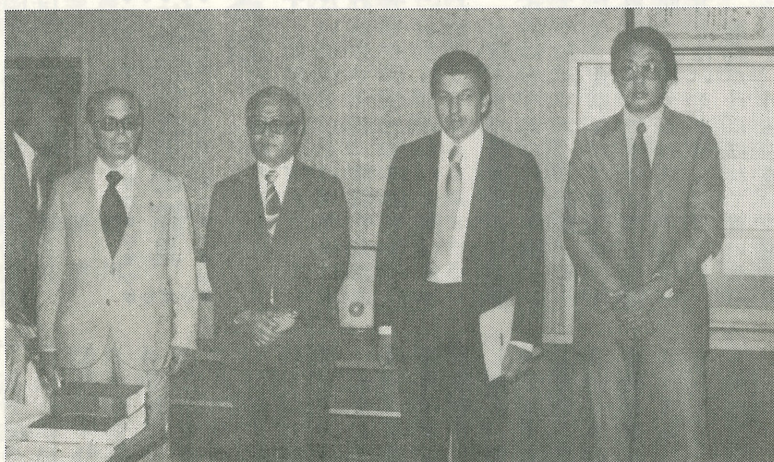
○議案第六号 利根町在宅心  
身障害児福祉手当支給条例の  
一部改正について

この件は、同条例第五条中  
手当の額は、在宅心身障害児  
一人につき「二四、〇〇〇円」  
とあるのを「三六、〇〇〇円」  
に改められたほか、字句等の  
改正が行なわれたものです。

この条例は、公布の日から  
施行し、昭和五十三年四月一  
日から適用。

○議案第七号 利根町国民健  
康保険条例の一部改正につい  
て

これは、現在、町の国民健  
康保険に加している者が、出  
産したときは、当該被保険者  
(当該被保険者の属する世帯



▲ 議会初日の9月20日、ブラジル国連邦政府文部省産業教育局  
次長以下3人(ブラジル人2, 日系二世2)が来庁、議会を傍  
聴されました。そのあと一行は、利根中学校をはじめ、町内  
を視察してから帰られました。写真は議場で写したものです。

の世帯主)に対し、助産費と  
して六〇、〇〇〇円支給され  
ておりますが、この規定にか  
かわらず、助産費の支給は同  
一の出産につき、健康保険法  
船員保険法、国家公務員共済  
組合法等の規定によって、こ  
れに相当する給付を受けるこ  
とができる場合は、六〇、〇  
〇〇円の支給は行なわないと  
いうものです。

この条例は、昭和五十三年

十月一日から施行し、昭和五  
十四年四月一日から適用。

○議案第八号 稲敷地方広域  
市町村圏事務組合規約の変更  
について

この件は、同組合の規約の  
第三条に次の一号が加えられ  
たものです。

(5) 老人福祉センターの設置  
及び管理運営に関すること。  
(4) ページへつづく

# 昭和五十四年四月から

## 養護学校が義務制に

心身に障害をもつ児童、生徒が個々の発達段階、特性に応じた適切な教育を受けられるようその機会を拡大することが、教育振興の最も重要な課題であります。

すでにご承知のように盲学校、聾学校は義務制となっておりますが、養護学校は明年度（昭和五十四年度）から義務制となります。子どもたちのすべての親は、わが子の可能な限りの成長を願っています。心身にどのような障害をもつ子どもであっても能力に応じた教育をうけることを望んでいるはずであります。

養護学校の義務制により、就学適合児から中学校終了にある者（六才〜十四才）について、現在就学の猶予または免除者についても義務制により、心身の障害の程度により教育均等の機会を与えられるわけでありませう。

盲者および弱視者、聾者および難聴者、精神薄弱者、肢体不自由者、病弱者、以上の該当者については、すでに県教育庁指導課特別調査室の先

生方の協力により個別指導が行なわれております。

ただし、現在、養護学校、これら類似の学園等に在園の者については、それぞれの施設で調査が行なわれてまいりました。

養護学校の義務制を前提として、県も市町村も一体となつて、その意義を正したいと

存じますので関係各位のご協力を切に念願するものであります。詳しいことは教育委員事務局におたずねください。

(教育委員会)

## 立崎に信号機

町政モニターその他町民各位から久しく要望のあった立崎の十字路と東文間小学校前（押ボタン式信号）に信号機が建設され、九月二十日から点滅が開始されました。事故多発地点だっただけに



▲ 東文間小学校前に建設された押ボタン式信号機。9月29日撮影。

### 二存しですか

## 国民年金の特例納付

ことしの七月から昭和五十五年六月までの二年間は「国民年金の特例納付」ができる期間です。

せっかく国民年金に加入していながら、保険料を納めることを忘れた人や当然加入しなければならぬのに、まだ加入していない人は、老齢年金を受ける条件を満たすことができない場合があります。そのままにしておく、どの制度からも年金が受けられない、いわゆる「無年金者」になってしまいます。

このような人たちが無年金者にならないようにするため、今年の七月から二年間に限り、特例が設けられたのです。つまり、国民年金の強制加入期間のうち、時効によって保険料が納められなくなっている過去の滞納期間について、一ヵ月四千円の保険料を納めることで年金が受給できるようにするものです。詳しくは、役場の住民課・国民年金係でおたずねください。

## 消防ポンプ操法大会

### 日程きまる

消防団員としての自覚と知識、技術向上を図るとともに町民の生命、財産を守ることが目的とする利根町消防ポンプ操法競技大会が、次の日程で行なわれることになりましたのでお知らせします。

つきましては、それぞれの地区の皆さんのご協力とご声援をお願い申し上げます。

### 日時

昭和五十三年十一月五日  
(日曜日) 午前八時から

### 場所

利根中学校

(注) 雨天延期

# ふえ続ける老人世帯

## ひとり暮らしは六十六万人

明治時代の日本人の平均寿命は、男性四十二・八才、女性四十四・三才でした。それから約百年、男性は七十二・六九才、女性七十七・九五才と、世界の長寿国のトップクラスへ躍り出たのです。

昭和五十年は十五才から六十四才までの働き手八・五人もはや「人生七十年」はあたり前のことなのです。

つまり、日本は高齢化社会への第一歩を踏み出したといえましょう。そのスピードはたいへん早いのです。

昭和五十年は十五才から六十四才までの働き手八・五人に対し、老人(六十五才以上)



▲ 9月27日、中央公民館で恒例の老人大学が開講されました。

一人の比率でしたが、三十年後の昭和八十年には、働き手四・一人に対し老人一人となります。

問題は、単なる老人人口の増加だけではありません。核家族の増加、扶養意識の変化などから、高齢者世帯の増加も目立っています。現在、ひとり暮らしのお年寄りは、全国で約六十六万人にのぼると推定されています。

年金制度、老人医療の無料化、住宅問題、福祉サービス

など、社会保障の充実を図るとともに、老後をいかに生きるか、という面にも目をむける時を迎えているといえましよう。長い持ち時間「を豊かに過ごすための「生きがい対策」がより重要な意味をもってくるのです。

この問題は、お年寄り本人の課題であることはもちろんですが、周囲の人たちも、お年寄りの生きがいについて、アドバイスをしたり、相談にのってあげてください。

## 高校生の皆さん

### ありがとう

毎年夏休みにはいると、PTAの責任のもとで、子どもたちに学校プールを開放してくれます。

私たちPTAは、保体委員会の計画で、会員のかたが交代で水泳の指導監督にあたりております。

ことしはとくに町内在住の高校生十五名が自主的に協力を申し出てくれて、八月四日から八月二十九日までの間、PTAの会員のかたとともに子どもたちの水泳指導監督にあたってくれました。子どもたちも「おにいちゃん」「おねえちゃん」来年も来てねとたいへんな喜びでした。

高校生のあたたかい心、すばらしい善意に対して心から感謝いたします。

来年は、布川小PTA以外にも町内各小学校PTAへの協力を期待しております。

なお、協力してくれた高校生の学校名及び氏名については、高校生の希望によって紙面での発表は今回はごまます

(布川小PTA)

## 利根町の最高齢者は

### 福木の野口章滋さん 93才

「敬老の日」は、多年にわたって社会につくしてきた人々を敬愛し、長寿をお祝いする日です。

町では、九月十五日の「敬老の日」に88才以上の次のかたがたに県からの祝金と町からの記念品をお贈りして長寿をお祝いいたしました。

- 野口 章滋 93才 福木
- 佐藤 とよ 92才 布川
- 山口 信次郎 92才 布川
- 渡辺 なを 91才 布川
- 瀬野 尾よね 91才 奥山
- 直井 かめ 90才 下曾根
- 中村 みね 90才 上曾根

- 渡辺 きく 90才 布川
- 寺田 保治 89才 押戸
- 玉村 てい 89才 布川
- 湯原 とし 89才 押付新田
- 海老原くら 88才 押戸
- 五十嵐謙一郎 88才 大平
- 吉田 さた 88才 羽根野
- 宮本 あさ 88才 布川
- 根本 いね 88才 布川
- 中川 りい 88才 羽中
- 高須晃之助 88才 立崎
- 薄井 とよ 88才 加納新田

(9月15日現在・敬称略)



★ ★ ★

# 昭和五十四年四月から

## 養護学校が義務制に

心身に障害をもつ児童、生徒が個々の発達段階、特性に応じた適切な教育を受けられるようその機会を拡大することが、教育振興の最も重要な課題であります。

すでにご承知のように盲学校、聾学校は義務制となっておりますが、養護学校は明年度(昭和五十四年度)から義務制となります。子どもたちのすべての親は、わが子の可能な限りの成長を願っています。心身にどのような障害をもつ子どもであっても能力に応じた教育をうけることを望んでいるはずであります。

養護学校の義務制により、就学適令児から中学校終了にある者(六才〜十四才)について、現在就学の猶予または免除者についても義務制により、心身の障害の程度により教育均等の機会を与えられるわけでありませう。

盲者および弱視者、聾者および難聴者、精神薄弱者、肢体不自由者、病弱者、以上の該当者については、すでに県教育庁指導課特別調査室の先

生方の協力により個別指導が行なわれております。

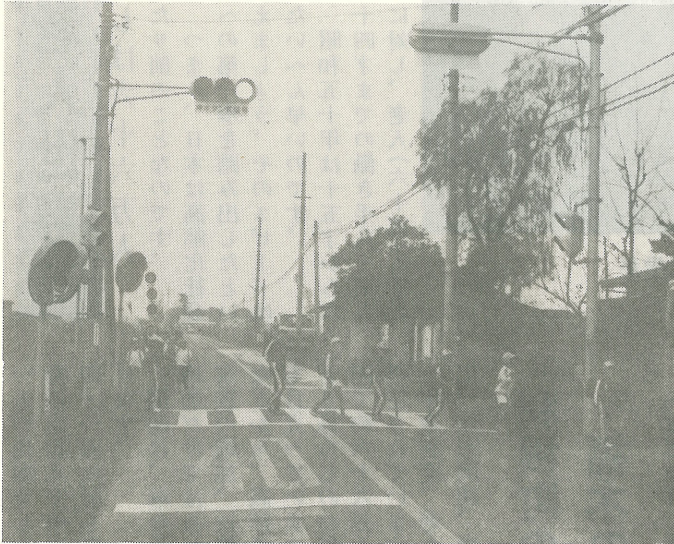
ただし、現在、養護学校、これら類似の学園等に在園の者については、それぞれの施設で調査が行なわれてまいりました。

養護学校の義務制を前提として、県も市町村も一体となつて、その意義を正したいと

存じますので関係各位のご協力を切に念願するものであります。詳しいことは教育委員事務局におたずねください。(教育委員会)

## 立崎に信号機

町政モニターその他町民各位から久しく要望のあった立崎の十字路と東文間小学校前(押ボタン式信号)に信号機が建設され、九月二十日から点滅が開始されました。事故多発地点だっただけに



▲ 東文間小学校前に建設された押ボタン式信号機。9月29日撮影。

多くのかたがたから喜ばれておりますが、秋はとかくお年寄りの外出もふえ、交通事故にたいやすすい時期ですので、ドライバーは、自分の運転技術を通信することなく、歩行者ともども十分気をつけてくださるようお願いいたします。

なお、先月下旬全国いっせに行なわれた「秋の交通安全運動」期間中、いろいろとご協力くださった町の交通指導隊員のかたがたやその他の関係者に厚くお礼を申し上げます。

## 消防ポンプ操法大会

### 日程きまる

消防団員としての自覚と知識、技術向上を図るとともに町民の生命、財産を守ることとを目的とする利根町消防ポンプ操法競技大会が、次の日程で行なわれることになりましたのでお知らせします。

つきましては、それぞれの地区の皆さんのご協力とご声援をお願い申し上げます。

### 日時

昭和五十三年十一月五日(日曜日)午前八時から

### 場所

利根中学校

(注)雨天延期

## 二存じですか

## 国民年金の特例納付

ことしの七月から昭和五十五年六月までの二年間は「国民年金の特例納付」ができる期間です。

せっかく国民年金に加入していながら、保険料を納めることを忘れた人や当然加入しなければならぬのに、まだ加入していない人は、老齢年金を受ける条件を満たすことができないう場合があります。

そのままにしておく、どの制度からも年金が受けられない、いわゆる「無年金者」になってしまいます。

このような人たちが無年金者にならないようにするため、今年の七月から二年間に限り、特例が設けられたのです。つまり、国民年金の強制加入期間のうち、時効によって保険料が納められなくなっている過去の滞納期間について、一ヵ月四千円の保険料を納めることで年金が受給できるようにするものです。

詳しくは、役場の住民課・国民年金係でおたずねください。

# サラリーローンの落とし穴 借金残酷物語を解剖する

## 無知につけこみ 暴利をむさぼる

サラリーローンでは、主にサラリーマン・主婦・学生などを対象に、十万円程度のお金を貸しています。ここでは給与明細書や健康保険証だけでもお金が借りられるため、利用者が増えています。

サラリーローンの利用者はギャンブルや遊興費、ほかの借金を返すため借るといった人が多く、また、気軽にお金を借りられるために利息や借入れ条件を十分に考えないで、無計画に借りている人が

多くみられます。

こうしたことから、借金の返済に困り、家を売ったり、会社をやめたりする人、離婚や夜逃げまでした人、売春や罪を犯した人など、みじめな結果を招いた人も少なくない現状です。

サラリーローンの無計画な利用は恐ろしい結果を招くことを忘れてはなりません。

## 借りた金より多く なる「利息の魔術」

サラリーローンを利用するとき、まず考えなければなら



ないのは「利息」です。

借金の利息については、一般に「利息制限法」によって年利二十%までと最高限度が決められています。しかし、サラリーローンの場合は「出資受入、預り金及び金利等に関する法律」によって、最高利息は一日当たり〇・三%となっています。

十万円借りると、一日当たりの利息は三百円になります。が、一ヵ月後には九千円(月利九%)一年後には利息だけで十万九千五百円(年利一〇九・五%)と、利息のほうが借りたお金よりも多くなります。

利息は、銀行に比べて高いということを十分認識して借りることが大切です。

## 「雪ダルマ」を作らない 三つの心得

サラリーローンからお金を借りた場合には、一日あたりの利息は〇・三%までですが、それを越える利息はもたらん違法になります。それ以外にも二、三注意しなければなりません。

①借金の手続きや返済の時に、書類代、印紙代、手数料といった名目で、利息以外のお金を請求されることがあり

ます。

②お金を借りる時、利息をまえてひかれることがあります。(利息天引) 十万円を一ヵ月後返済することにしても、この方法では九万一千円にしか残りません。(10万円に九%の利息九千円) 借りる際にどうしても十万円欲しい場合には十一万円借りなければならず、借金を増やす原因になります。

③利息が元金に組み込まれることがあります。例えば、借金した十万円を一ヵ月後に返済することが不可能になったとします。この場合、十万円プラス九%の利子九千円の計十万九千円が借金となり、これに利息がかけられます。この方法では、利息が雪だるま式に増えてしまいます。



## モグリ業者に 気をつけよう

全国の、貸金業者はサラリーローンを含めて十四万を越えています。貸金業者は都道府県に届け出ることになっていますが、無届業者もかなりいるものとみられています。

貸金業者の中には客の無知や弱味につけこみ暴利をむさぼる悪徳業者もいます。こうした被害にあわないためには①無届業者からは借りない②都道府県にある庶民金融協会に加盟している業者を利用する

## 役場の

## 電話番号変更

役場の電話番号三三七七(旧)が二二二〇(新)に変更になりましたのでお知らせします。

その他については、

二二二一(代表)

二二二二

二二二三と従来どおりです。

# 育児相談のご利用を

乳児期は、一生を通じ、い  
ちばん発育の盛んな時期であ  
り、次代を背負うたいせつな  
生命を健全に育てるためには  
母親はいうまでもなく、家族  
の一貫した正しい育児知識が  
必要です。

現在は、各家庭の子どもの  
数が少なく、それぞれ子ども  
をたいせつに育てる傾向は見  
受けられますが、町では正し  
い育児知識の一助として「育  
児相談」を開設し、皆さんの  
相談に応じております。

過去十数年間の育児相談に  
よる異常児（股関節脱臼、斜  
頸、その他）の発見は、数十  
名を数えました。

これらの異常児は、早期発  
見と近代医学の進歩及び医療  
制度の恩恵により、完全にな  
おり、すくすく成長していま  
す。

乳幼児をお持ちの家庭の皆  
さん、育児相談をご利用くだ  
さい。  
育児相談についての詳細は  
次のとおりです。

## 一、相談日時

隔月（次回は十一月十四日）  
第二次曜日午前九時三十分  
から正午まで

## 二、場所

利根町公会堂二階（布川）

## 三、相談内容

- ① 身体計測
- ② 栄養相談
- ③ 精神発達、身体発育相談
- ④ 病気の予防と早期発見

なお、保健面（乳幼児、妊  
産婦、成人病、その他）につ  
いて、電話相談もいたしてお  
りますのでご利用ください。  
電話二二一一 内線四〇

# 生命保険料控除額の申告に伴う保険料掛金払込証明書の発行について

所得税法施行令に基づき、その年中に払い込んだ  
保険料または掛金額が、年額9,000円をこえる契  
約については、確定申告書または給与所得者の保険  
料控除申告書を提出する際、その払込証明書を添付  
することになっています。

郵便局では10月1日から発行していますが、年  
末になりますと混雑しますので、集金の際または郵  
便局の窓口で保険料領収帳を提示して発行方請求し  
てください。

なお、官公署、学校、事務所、工場等の職域団体  
では、その団体代表者が保険料控除申告書の職域団  
体責任者認印欄に認印を押すことにより、払込額の  
証明がなされることになっております。

（茨城県利根郵便局）

## 利根中学校に

### 格技室完成

利根中学校に格技室（柔剣  
道場）を建設してほしいとい  
う請願が議会に提出されたの  
は、本年一月のことですが、  
その格技室が立派に完成し、  
九月二十七日午前十時から竣  
工式が行なわれました。

なお、本年は、利根中学校  
創立十周年の記念すべき年で  
もあり、学校側では、町有志  
のかたがたならびにPTA会  
員各位から同校に贈られた吹  
奏楽器をひろうするとともに



▲ 竣工式終了後、柔道と剣道の模範演技  
がひろうされました。

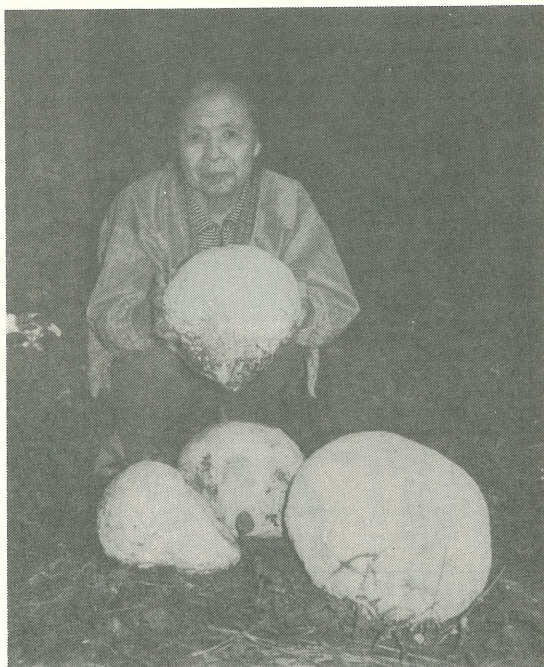
登、下校の際の生徒を交通事  
故から守ってくださった町の  
交通指導隊（二十八名）に感  
謝状を贈るなどささやかなが  
ら記念の行事を挙行いたしま  
した。

に変更になりましたのでお知  
らせいたします。  
また、庁舎内の各課の配列  
も多少変わりましたので、役  
場にご用の節は住民課の窓口  
で遠慮なくおたずねください。

## 庁舎の一部を増築

町では庁舎の一部を増築し  
総務課が従来の応接室に、保  
健婦室が小使室の隣の個室





### これはびっくら

### お化けきのこ

大字立木一三六番地の四  
飯田長太良さん宅裏の崖下の  
畑に直径三〇cmもある大きな  
お化けきのこが四箇もみつか  
りました。

飯田さんの奥さんの話では  
このきのこは、去年から出は  
じめたということで、色は純  
白、柔かい感じで大きくなる  
と表面が割れてくるので、最  
初のうちはこわくてさわれな  
かったということでした。  
しかし、このお化けきのこ  
の名前はわかっておりません  
ので、おこころあたりのかた

は教えてくださるようお願い  
します。(広報係)

【写真は、飯田ゆきさんと  
そのお化けきのこ。9月  
29日撮影】

### 確かめてください

家を新築なさる時、ブロッ  
ク塀を造る時、その他いろい  
ろな工事や修繕等をする場合  
大工さん、鳶工、左官やさん  
に頼むでしょう。その時に一  
度次のように尋ねてからにし  
てください。

「あなたは、技能士の資格  
をお持ちですか」と。

これは、その専門職に対す  
る検定試験に合格した人だけ

に与えられる国家認定資格な  
のです。この資格を持つてい  
る職人さんなら安心です。

去る六月におきた仙台沖の  
地震の際数多くのブロックの  
塀が倒れ、多数の死傷者がで  
て、家主と被害者との間で裁  
判がなされていますが、これ  
などは、法的規制もさること  
ながら、技能士という国家資  
格の無い人が「見よう見まね」  
で造ったからだと言われてい  
ます。

今からでも遅くありません  
職人さんに一度確かめてから  
工事を頼むように心掛けてい  
ただきたいものです。資格の  
無い職人さんは、よく「仕事  
は資格より腕だ」などと言う  
ものです。皆さんは、この点  
をよく考えて仕事を頼むよう  
にしてください。

くわしくは、竜ヶ崎市上町  
四二七番地、職業訓練法人  
竜ヶ崎地区高等職業訓練協会  
にお尋ねください。

電話は、〇二九七六(2)四二  
一四です。

### 利根町人事

#### 【臨採】

保険衛生課 蓮沼 均

(八月二十一日)

公会堂

関口 厚子

(九月二十一日)

### とね俳句会

(九月三十日)

うすけぶる筑波の峰や秋の雨  
石仏の肩よせあふや秋の雨  
駅を出てふるさと近し曼珠沙華  
枯れし松ひとときは高く月澄めり  
途々のコスモスの花手向けばや  
減反の団子を月に供へけり  
むらさきに地を敷き染めし葛の花  
十六夜や雲の切間に光さし  
老杉のさけたるままに葛のはふ  
温泉けぶりや尾花のそよぎ音もなく  
競技する校庭の隅秋桜  
悲しみを手桶に汲みて曼珠沙華  
けふの月子の縁談のまとまりて  
子に聞かす月の兎のものがり  
のんびりとのんびりとして秋の雨  
木犀の香りほのかな朝飼かな  
葛の棚日の暮るるころ匂ひけり  
蕙の窓に寂しきままの小望月  
秋雨のけぶる小路や寺参り  
中天の月に化石となつたビル  
コスモスの色と合ふ空仰ぎけり  
萩の花活けて客待つ彼岸かな  
夕汐の風やはらかし月見草  
かまつかや主なき今年もあでやかに  
わびしげに鳴くこほろぎや秋の雨  
月冴えて寝ぬるを惜しみ茶を飲めり  
打ち伏して乱れをかくす雨の萩  
読みあぐむ石塔の文字曼珠沙華  
一つ散る萩の小道は真盛り  
下総の田圃にほひる良夜かな

次回の兼題は朝寒・菊

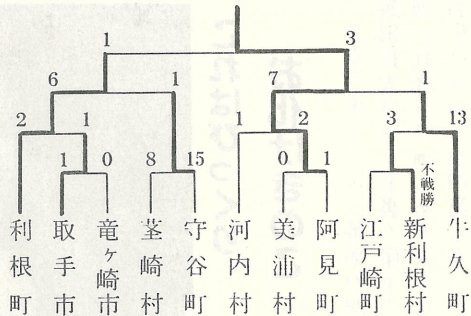
- 大津 まこと
- 長沼 霞水
- 井原 キン
- 山田 登志
- 高野 喜道
- 石川 陽子
- 五十嵐 英子
- 白井 ゆき
- 香取 照子
- 佐良土 房子
- 多田 芳子
- 宮原 美鶴子
- 小松 みよ
- 山田 幸夫
- 長島 平衛
- 古田 和子
- 海老原 和子
- 白井 勇郎
- 羽入 つる
- 足立 水石
- 高橋 直
- 杉山 たけお
- 中川 やす
- 海老原 甚三郎
- 下村 慶子
- 三谷 てるを
- 新井 柳子
- 大津 蒼崖
- 大津 きく女
- 本多 游子
- (老人憩いの家)

# 商工会をたよりに

## 商工会青年部野球県大会会場決まる

八月二十一日、九月七日の二日間にわたり、県南商工会青年部野球大会が行なわれま

八月二十一日(取手市球場) 九月二日(守谷町球場)



した。成績は上のおりです。利根町青年部準優賞。県南代表として県大会に出場します。健闘を祈ります。

県大会の結果については来月号でお知らせします。

### 税のしるべ

◎お酒の税金が変わりました。ことしの五月一日から次のように変わりました。

- 清酒(特級一・八ℓ) 六二八円が七三八円に
- 清酒(一級一・八ℓ) 三六一円が三八六円に
- ビール(大ビン) 八二円が一〇二円に
- ウイスキー(特級) 九二四円が一〇七四円に

◎清酒二級、合成清酒、しようちゅう乙類と本みりんは変わりありません。

◎ピアノにも税金が

比較的低い。たかだかな装飾品や娯楽用品に税金(物品税)がかかっています。税率は品物によってちがいます。主なものをあげますと、

- 宝石、貴金属製品、毛皮製品 一五%
- じゅうたんなど 一〇%
- 工場から出荷したときに課税されるもの
- ゴルフ用具・猟銃 三〇%
- 普通自動車・大型テレビ・冷蔵庫 二〇%
- ルームクーラー 二〇%
- 小型自動車・テレビ・ステレオ・ピアノ・カメラなど 一五%
- 香水 一〇%
- コラー・口紅など 五%

テレビやピアノなどを学校や心身障害者の保護施設などで教育用に購入するときは免税になります。

## ご在ですか、不当表示と過大景品の規制について

◎過大景品  
①懸賞による景品類の最高額の制限あり  
②懸賞による景品類の総額の制限あり

◎字合わせ・絵合わせ等による景品類の提供の禁止  
③一般消費者に対する懸賞の方法によらない景品類の提供の制限あり

◎不当表示  
④内容についての不当表示  
⑤取引条件についての不当表示

●同法の目的は一般消費者の利益を保護するとともに事業者間の公正な秩序を確保するものでありますので、十分理解され、法に違反することのないよう、周知依頼があります。

## 自動車共済加入のおすすめ

●自動車は、事業運営上はもとより個人の生活上も必要不可欠となっております。事業経営の万全をはかるために茨城県火災共済協同組合の自動車共済の加入をおすすめします。

加入資格は、商工業者およびその従業員が対象です。

(利根町商工会事務局)

## 茨城県最低賃金が 改正される

茨城県最低賃金(茨城県内の事業場に働くすべての人々に適用される最低賃金)が、このたび一日二、四一四円に

(パートタイム等時間給の労働者については一時間三〇二円)改正され、本年十月十一日から発効(適用)されました。

本件について詳しいことは茨城労働基準局賃金課またはもよりの労働基準監督署にお尋ねください。

なお、産業別最低賃金の改正については、現在、茨城地方最低賃金審議会で審議中

町勢	(昭和53年10.1現在)		
世帯数	2,461	男	5,139
人口	10,389	女	5,250
発行所	利根町役場	編集	小島栄一
町長	利根町長	総務	小島栄一
編集	利根町	印刷	利根町印刷株式会社
電話	[利根] (029768)		2211, 2212, 2213, 2220