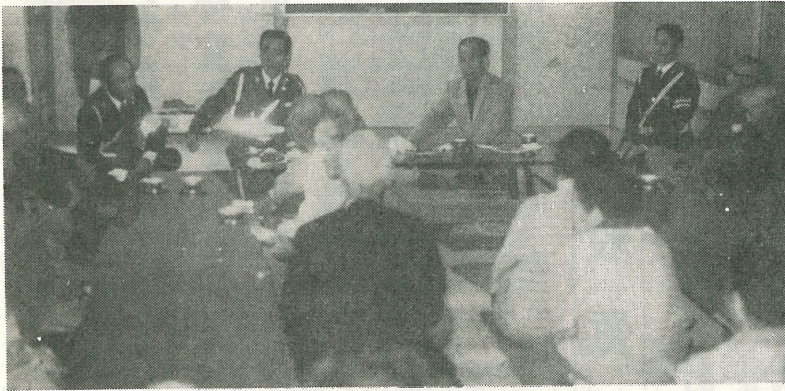
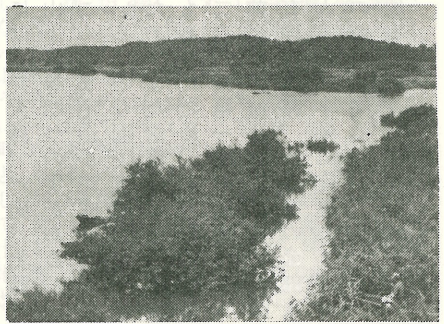


広報

とね

茨城県北相馬郡利根町役場
昭和53年11月20日発行 No.176



お年寄りと交通安全

食生活改善推進委員の一般食の伝達をかねておいしい料理を作り、地元のおじいさんおばあさんたちを招待し、会食しながらその場で交通安全に関するお話を聞く。…というすばらしい計画が羽中の推進員と婦人会役員のかたたち

によって十月二十日実行されました。
この日は、三十六人のお年寄りが羽中集会所に集まり、取手警察署をはじめ地元の交通指導員のかたがたのお話にいちいちうなずきながら熱心に耳を傾けておりました。

◀食改推進員及び婦人会役員
の皆さん。

交通安全のお話熱心に耳を傾けるお年寄りの皆さん。



お年寄りの皆さん、事故にあわないようくれぐれも気をつけてください。

▲いちばん上の写真は、お話を続ける取手警察署のおまわりさんと地元交通指導隊の皆さんです。

お忙しい折ご苦労さまでした。

×
×
×

議会だより

利根フレッシュタウン内の

字区域及び名称変更さる

【第六回利根町議会臨時会】

昭和五十三年第六回利根町議会臨時会は、十月九日、午後二時から(一日会期)役場の会議室で開かれ、次の議案一件が審議され、さらに委員会審査報告が行なわれました

○議案第一号||字区域及び名称の変更について

この件は、現在フジタ工業KKによって開発が進められている布川地区宅地造成工事内(利根フレッシュタウン)には、弁天島、べ切、北郷、山王後等四つの字があるが、このまま宅造が完成した場合いろいろな面で支障をきたすため、また法務局からの要請もあったため、地方自治法第二六〇条第一項の規定により前記の区域及びこれに伴う国有地の道路、水路等の全部を大字布川字柴に変更して地番の統一を図るといふもので、原案どおり可決されました。

ら次のような報告があり、本会議でも原案どおり可決されました。

「本委員会は、昭和五十年十二月十九日付け付託された標記の議案を審査の結果、原案を可決すべきものと決定したから、会議規則第七四条の規定により報告する。」

(注)下水道事業受益者負担に関する件については、長期間同委員会で審議が続けられ、さらに部落懇談会、説明会等を開催し、今回可決されるに至ったものです。

○下水道特別委員会審査報告について

○議案第七号||竜ヶ崎牛久都市計画利根下水道事業受益者負担に関する条例について

この件については、下水道特別委員長佐々木民三議員か

一般質問

利根町総合開発計画について

A議員

質問 利根町は現在、宅地造成も着々と進み、人口も逐次増加しつつあり、自立型田園都市の建設に進んでおる。

これに伴い、いくつかの検討を要する問題があるが、今回は主に現に進行中の宅地開発によって発生している問題に限定し、今後検討を要する

具体的な事項について若干の提言を試みてみたいと思う。

- ①名称及び住居表示変更の件
②道路、交通体系の整備

- ③医療施設の拡充
④商業の編成
⑤工場誘致の問題点
⑥農業経営の近代化
⑦新共同体意識の育成

(注)この①から⑦までの提言内容は非常にながく、与えられた紙面がございませんので省略しました。

町長答弁 当町開発に伴う

関連事項の問題点をとらえ、提言された諸案は、いずれも当を得た考察であり、そこま



▲フジタ工業KKによって開発された利根フレッシュタウン。写真右手の白い建物は町の浄水場で、街路樹はいちようです。

敬意を表したい。

ここでは、個々の答弁を避け、町ではいま企画財政課が中心になり、当町振興計画の

農業問題について

B議員

質問 稲作転作に伴い、当町でも一定の稲作以外の農作物が作られているわけだが、今年

見直しの作業が進められておるので、貴意(提案)を十分とり入れて検討を加え、振興計画立案の一助としたい。

雨量のため、農作物に大きな被害が生じている。

町における稲作及びその他の農作物の災害状況を調査し

(3)

たかどうか。県は「茨城県農業災害対策特別措置条例」を発動したが、当町でも予算措置を講ずるとともに条件緩和手続きの簡素化と農家が利用しやすい形で活用するようにすべきだ。

稲作をはじめあらゆる農作物が本年は減少することが予想されるので税の減免措置を講ずる用意があるかどうか。

稲作転作への水利費を徴収しないように町として土地改良区へ要請することだったが、結果はどうか。土地改良区で徴収するならば、早魘のため農作物の収入が減少するので、水利費分を町で負担しても当然であると思うがどうか。

町長答弁 (1) 過般産経委員会を召集し、猛暑と異状乾燥に伴う農作物の被害状況を調査するとともにすでに一地域の灌漑用施設の整備について補正の措置を講じた。

(2) 「茨城県農業災害対策特別措置条例」に基づき、該当する被害発生に対しては、予算措置を講ずる用意がある。

なお、同条件に基づいて処置する場合、農家が有利になるよう条件の緩和、手続き等の簡素化も考えておる。

(3) 予想、推定による一律（

総花的）減税はできないが、農家個々の申告に基づき調査の上、該当する者に対しては、当然減免の措置が講ぜられるであろう。

また、転作による水利費の免除については、土地改良区からまだ回答はないが、たとえ免除されない場合でも、すでに転作に対する補助金を予算化しておるのでさらに水利費を町で負担することは考えていない。

高橋税務課長答弁 農業所得は、実収量等に基づき算定するので、収穫が減少すれば当然所得減となり税額が減少するものと思われるわけである。

したがって、特別に減免措置を講ずる考えはない。

石塚産業課長答弁 早魘の被害状況については、主に水稻を中心に調査した結果、地域的に若干の被害が見受けられた。

とくに大平谷津田地区の豊田新利根土地改良区の地区外で自然用水地域の一部に被害が見受けられた。

県の農業災害対策特別措置条例は、農業経営に大きな影響があると認めるとき、総農家数100以上、平年収穫量30100以上であり、県としての被害

対象は、畑地域の陸稲、落花生である。

町では、共済組合と連絡をとっておるが、被害の評価は大きくないので、大平地区には施設の複旧整備の補助を考えている。

サラ金

対策について

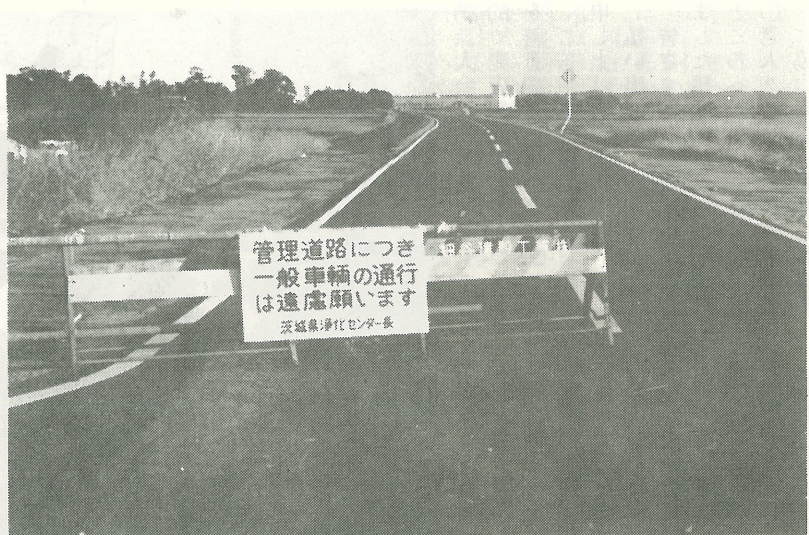
質問 最近とみにサラ金業者の宣伝が、当町でも目立ってきている。サラ金の被害が全国の各地で増加し、マスコミ等でも多く報導されている。

町として、業者への指導要綱を作成すると共に、相談窓口をもうけて、住民が被害を受けにくいようにすべきである

また、緊急生活資金の融資制度を作り、地域住民が金の面で困ったときに、サラ金業者のくいものにならないよう対策を講ずべきだ。

町長答弁 当町のサラリーマンが「サラ金」の被害を受けたという話はあまりきかない。

町の小企業者に対しては、商工会を窓口として、低利の各種金融の措置を講ずるよう指導しており、一般サラリーマンは、それぞれの組織の中で、低金利の融資の道がある



▲ 利根ニュータウン前の県道から利根浄化センターまで 1,000m の立派な道路がこのほど完成しました。しかし、管理道路につき一般の車両は現在のところ通行できません。

火の用心



はずなので、町としては特別にそのための機関を設ける考えはないが、一般の苦情相談の機関を強化し、生活資金の融資等もその中に含め、サラ金業者からの被害を防ぐ考えである。

投票日は十二月十日

茨城県議会議員選挙

任期満了に伴う茨城県議会議員一般選挙は、十一月二十八日(火)に告示され十二月十日(日)に投票が行なわれることになりました。

今回の選挙で選出される議員は、県下で六十五名で、前回より三名定数がふえています。北相馬郡選挙区(利根町藤代町・守谷町)の定数は一名です。

なお、不在者投票のできる期間は、告示の日から投票日の前日までの毎日午前八時三十分から午後五時までで、役

場(選挙管理委員会)で投票することが出来ます。

みなさんの意見を県政に反映させるためにそろって投票しましょう。

この選挙についてお知りになりたいこと、わからないことをごいましたら選挙管理委員会(電話二二一一内線二〇)までお問い合わせください。

ちなみに、利根町の有権者数は、本年九月十日現在で、七、二九七名です。



社協だより

「赤い羽根」共同募金着々と目標達成

毎年十月は、共同募金に協力をいただき厚くお礼を申し上げます。

本年も皆様がたのご協力により、一部を除いて着々と目標が達成され、または突破しております。未着のところもなおいっそうのご協力をお願いいたします。

善意銀行預託と払い出し

善意銀行も皆様がたのご理解とご協力により、数多くのご寄付をいただき、必要とするところへの払い出しが行なわれております。近況をご報告いたします。

預託

利根町商工会青年部では、



▲ 第12回消防ポンプ操法競技大会が11月5日利根中学校で開催されました。写真はその日優勝(小型)した第3分団の表情ですが、くわしくは来月号で……………。

納涼大会にチャリティーの目的で売店を開設し、その益金を善意銀行に寄付されました。ご苦労に感謝し厚くお礼を申し上げます。

払い出し

皆さまからお寄せいただきました預託金のうちから次のところへ払い出しました。

○老人クラブの老人大学参加に協力して、気軽に参加で

きるよう会場までの交通費の一部を援助し、大勢の参加を得ました。

○低所得の独居老人が今まで使っていた炭火用コタツヤグラがこわれて使用できないと民生委員、ホームヘルパーから聞き、身体障害者であるため、炭火は危険なので、電気コタツを贈りました。

「はしか」の予防接種

こんど予防接種法が改正になり、ポリオの生ワクチンやジフテリア、百日咳、破傷風の三種混合ワクチンに「はしか」の予防接種が仲間入りしました。

ご承知のように「はしか」は、子どもにとっては今でも大病です。肺炎や中耳炎をおこすこともあり、患者千人に三千人に一人くらいの割合で脳炎をおこすともいわれています。

郵便局からお願い 年末の郵便差し出しはお早目に

年末年始は郵便局では、最繁忙期になりますので日ごろご利用いただいている郵便物及び小包について、利用者の皆様がたに次のことについてご協力をお願い申し上げます。

1. 贈答用小包はおそくも 12月10日頃までに
2. 年賀郵便物の差し出しは 12月20日頃までに
3. 年賀郵便物の差し出しの際は、次のことについてご協力をお願いいたします。

- お年玉つき年賀はがき以外は、必ず年賀と表示してください。
- 学生相互間に差し出す場合は、父、母の名前をかたがきとしてつけてください。
- あて名の完全記載及び小包の包装は完全に。
- 表札の提出及び郵便受箱の設置。
- 郵便番号の記載をお忘れなく。

(茨城県利根郵便局)



電話のマナーシリーズ

その3 間違い電話は迷惑です

「安らかな夢路を破った深夜の間違い電話、こんな経験をしたことはありませんか。たとえ、一番ちがいで相手は大迷惑、その上自分も損をします。電話番号のウロ覚えや記憶違いがその原因です。ダイヤルする前にメモや書抜帳で電話番号を確認する習慣をつけましょう。

(竜ヶ崎電報電話局)

「はしか」とわかるまで三〜四日かかり、しかも免疫のないものが感染すれば、ほぼ全員が発病します。患者と遊んだり、咳をかけられると感染するので、予防接種によるほか予防の手段はありません。今のところ治療の特効薬もありません。

「はしか」のワクチンは、ポリオと同様生ワクチンです。(但し、ポリオと違い注射です)注射をしておけば一生「はしか」にかかりませんが、注射をしないでおくと今後「はしか」は年々減少すると思われまますので、万一おとなになってから「はしか」の患者に接触するとその時発病し、症状も重いと考えられます。

今回の「はしか」予防接種の大きな特徴は個別接種方式です。今までのように定められた日に定められた会場へ子どもを連れて行って注射を受けるのではなく、適当な時期にかりつけの病院、診療所へ行って注射を受けるようになったことです。

（取手市医師会健康教室）

☆ ☆ ☆

師会とでこまかい点につき話し合い、準備中ですので、決まりましたらまた本欄を借りてお知らせいたします。また市町村からも該当者の家庭には連絡があると思います。現在予想されることは、費用は自己負担(三、八〇〇円)低所得家庭は、市町村が一部または全額負担。七月八月は避ける。接種年令は生後一二月から七二月、但し望ましい期間は生後一八月から三六月などです。

松葉芳太郎さんが 善意の寄付

大字押付新田八八九番地にお住いの松葉芳太郎さん(82)が、このほど町の教育委員会を通じて現金二〇、〇〇〇円とぞうきん一〇〇枚を寄付されました。

なお、この現金とぞうきんは松葉さんの希望によって文小学校へ贈られました。松葉さんはいままでも何回となくこのような善意の寄付をされたかたです。厚くお礼を申し上げます。

お化けきのこは

「おにふすべ」

白鷺 槍 幸男

先ごろ立木の飯田さん宅で発生したお化けきのこについて、所見を述べさせていただきます。

写真と説明によって、まぎれもなく巨大きのこの一種で本名は、「おにふすべ」一般には、「やぶだま、ほこりたけ」と呼ばれ、秋季好んで畑のすみ、竹やぶの中等に発生し、人頭大に成長してよく人々を驚かせます。若いうちは

内外部とも白色で食用になり成熟すれば褐色となったたけばほこり様の胞子を吹き出します。

完全乾燥したものを、「馬勃」と称し、昔から外用止血剤に用いられています。分類学上からは、菌類担子菌門腹菌族のきつねのちやぶくろ科に属しています。米国では、直径1m以上に巨大成長して食用に供されて

いるようですが、実物に接し得ず本菌と同種か否か確言はできません。

菌類には他に「かのにのつめ 蟻茸、肝臓茸、冬虫夏草」等奇妙特異な茸が多々あります。が、本菌もその一例として述べて見た次第です。

【係からお礼】

飯田さん宅のお化けきのこについては、私と同時に取材により、読売新聞にも掲載され同社では、県林政課特殊林産係に問い合わせた結果、「おにふすべ」にまちがいないことがわかっております。「おにふすべ」の取材に心

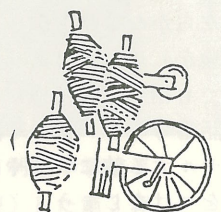
よく応じてくださった飯田さんをはじめその詳細についてご教示くださった槍さんに厚くお礼を申し上げます。
(広報係・山田幸夫)

転居のときは

手続きを忘れずに

児童手当を受けている人は一年一回、現況届を提出することになっています。

また、他の市区町村から転居されたときには、新たに認定請求する必要があります。この場合、一月一日現在住んでいた所の市区町村長が証明



する所得割りの額の有無や、所得の額についての証明書をもらって、認定請求書といっしょに現在住んでいる市区町村役場へ提出してください。この手続きがないと手当の支給を受けることができませんから注意してください。



▲巨大きのこ「おにふすべ」
30cmのものさしをあてて撮影してみました。

常総共済だより

秋の取り入れも終わり、いよいよ火災シーズンにはいろいろしております。

そこで共済組合では、建物秋期加入推進をいっせいに押し進めております。

本年度は、建物共済掛金が3割方安くなりまして100万用につき、火災保険で1,300円総合保険で、3,600円と安くなりました。どうか全戸全棟加入し安心した生活を送るようお進めいたします。

1棟あたり最高限度額は

- (1)火災共済の最高限度額は 2,500万円
- (2)総合共済の最高限度額は 500万円
- (3)家具類の最高限度額は 500万円

家具類は収容されている建物と同時に加入してください。収容建物と合わせて火災共済は2,500万円総合共済は500万円まで加入できます。

建物共済の種類

- (1)火災共済……火災、落雷、破裂、爆発、航空機の違い落、車両の衝突、騒じょう等が共済事故となります。
- (2)総合共済……火災事故のほか風水害、雪害等自然災害事故が対象となります。

くわしいことは、電話 02976 (2) 0413
0555まで

ばら作り二十三年

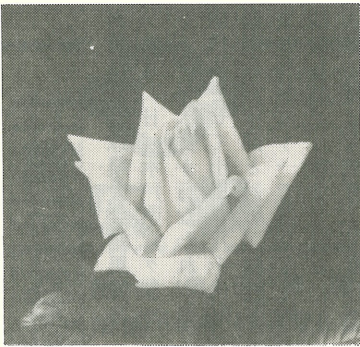
布川の菊地利吉さん

大字布川一七八〇番地にお住いの菊地利吉さん(62)は忙しい勤務のかたわらばらの花を作り続けて二十三年。

その間、数々の新品種を研究作出し、日本ばら会展及びその他のばら展でNHK会長杯三回、毎日新聞社杯、農林大臣杯、外務大臣杯、東京新聞社杯、日本農芸杯、日本ばら会杯、さらに各種のばらの展覧会で優勝杯、トロフィー等百三十数個受賞。

また、一九六九年アメリカ(コロンビヤア)国際ばら展でもブルーリボン賞(ナンバーワン賞)を受賞。

菊地さんが二十三年間に精魂こめて研究作出したばらの中から代表的な新品種を紹介



しますと次のとおりです。

- 一、品種名 すばる(フロリバンドラ種) 交配親(パーマネット×マスケラット)
- 国際(JRC)ばら作品コンクールで一九七五年度入賞。

一、品種名 プレシデント・ソノ(大輪種) 花色クリ

ム黄・交配親(バナビー×モンパルナス)

一九七六年度右同コンクールで第二位に入賞。

一、品種名 ナリタ光輪閣 花色黄金色・交配親(バナビー×モンパルナス)

全米ばら協会の四百団体を中心にカラスライドにより



▲ 各種のばら展で菊地さんが獲得した数々のトロフィーと上の写真は、来年発表予定の新品種「ナリタ光輪閣」

紹介。

(一九七九年発表予定)

なお、菊地さんは、現在、財団法人日本ばら会評議員並びに審査員ですが、国際的なばら展に出品するには、ばらの切花を冷蔵庫にいれて飛行機で運搬するということなみなみならぬご苦労のほどがうかがわれました。

今後ともすばらしいばらの花を咲かせてくださるようご期待申し上げます。

招待の返事は早目に

結婚式の披露宴や同窓会などいろいろな会合に招待されたときは、なるべく早目に出欠席の返事を出しておきましょう。期日まで日があるからとか、予定がたないからなどと思ってしまううちに、すっかり忘れてしまうことがあるものです。

招待した方では、一日も早く出欠者の数を知り、それに応じた準備をすすめなければなりません。ことに遠来の客を主賓とした晩さん会でもすなげな場合は、出席者が少なければ臨機の策として招待客を追加する必要がでてきます。しかし、こうしたことも返事がなければ手が打てませ

ん。

特別の事情で期日までに予定が立たないような場合は、その事情を伝えて、一応は欠席の方に入れておいてもらう方が無難です。やむを得ず欠席するときは、すぐ連絡を、そして反対に欠席の返事を出しておいて会合に出席する場合も、突然顔を出すようなことはしないで、前もって都合を聞きましょう。

メガネ

最近メガネは、ファッションとして流行しています。東京都内のあるメガネ会社が大手企業のOL三百五十人にアンケート調査をしたところによりますと、八割近くが「服装にくらべてメガネのおしゃれは遅れている」と答え、七割が「自分の周りにはメガネをかけた素適な中年男性はいない」と手厳しい結果が出ています。九三%のOLは「メガネを上手にかけることがイメージチェンジになる」と答えています。メガネをかけている人は、ちよつと考える必要があるようです。

☆ ☆ ☆

商工会だより

●青年部野球県大会結果報告

十月二日、水戸県営グラウンドで県大会が行なわれ、県南代表として出場。八千代町商工会青年部と対戦、健闘しましたが七く一で惜しくも敗れました。

優勝 大洗町(二度目)

準優勝 八郷町(初)

第三位 鹿島町(二度目)

第三位 友部町(初)

●税のしるべ

◎青色申告決算説明会

十二月十二日(火)午後一時 利根町公会堂

◎だれにもできる青色申告

●税金は社会共通の会費—この言葉が最近よく聞かれるようになりました。これは「税金をとられる」といった古い考えを改めて、自分で働いて得た所得に応じて社会運営の会

費を納めようとの考え方なのです。

●いくつかのルールを守ることによって、税金が安くなる多くの特典が受けることができるのが青色申告制度です。「習うより慣れる」ことで、

節税のため、経営の指針ひいては経営の合理化、近代化のために青色申告者の仲間入りをしてください。

●記帳をすることは、確かに根気がいります。しかし、コツさえつかめば案外時間もかからずにできます。

むかしから商売はアキナイといわれるほど根気のいるもの、日々の記帳さえあきなければそれこそあなたはアキナイのプロです。

●5冊の帳簿をマスターすれば十分。

①現金出納帳：現金の出し入れの状況を取引順に記入する帳簿

②経費帳：仕入れ以外の事業に関係ある経費を科目ごとに記入する帳簿

③売掛帳：得意先ごとに口座を設けて商品の掛売や売掛代金の回収などを記入する帳簿

④買掛帳：仕入先ごとに口座を設けて、商品の掛仕入れや買掛代金の支払を記入する帳簿

⑤固定資産台帳：店や自動車など事業に使っている減価償却資産や土地をそれぞれの資産ごとに口座を設け資産に異動があったとき、決算の際減価償却費を計算し

たときに記入する帳簿

●日常の記帳のお手伝は商工会・青色申告会で記帳指導を行なっております。安心して指導を受けてください。

●「青色申告の承認申告書」の提出は来年の三月十五日まで。

●金融だより

●経営改善資金(十月〜十二月分)無担保、無保証人、年利六・六%

借入限度額 設備二五〇万円 (三年半返済)

運転一五〇万円 (二年半返済)

融資枠二、一九〇万円あります。

●普通貸付(随時申込みできます)

借入限度額一、二〇〇万円 (三〇〇万円以内担保なし) 年利七・一%

●労働保険料第三期分は十一月末日までに (利根町商工会事務局)

広報文芸

俳句：加納新田 落合 よし村々の神社に厚き落葉かな

一夜にて庭に積りし濡れ落葉

ふり返りわれにもありし七五三

鳴く蛙 山田 幸夫

山鳩の好きな大豆を蒔きにけり

下向いて歩いて梅雨の泥の道

梅雨晴の夜の庭掃く男かな

連の花ばかり咲く田の続きを

農薬の煙霧の中の青田かな

まひるまの山鳩と牛蛙かな

寝る前の玄関に飛ぶ螢かな

町勢	(昭和53年11.1現在)
世帯数	2,479
人口	10,439
男	5,166
女	5,273
場	役 一 郎
係	廣 報 係
課	小 島 栄
長	利 根 町
所	利 根 町
行	利 根 町
発	利 根 町
行	利 根 町
所	利 根 町
長	利 根 町
集	利 根 町
編	利 根 町
電	利 根 町
話	利 根 町
刷	利 根 町
印	利 根 町