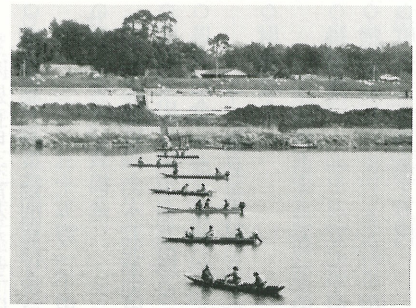




広報

とね

茨城県北相馬郡利根町役場
昭和54年4月20日発行 No.181



傍聴席

総額十三億四千二百九十二万四千元

昭和五十四年度一般会計予算

【第一回利根町議会定例会】

昭和五十四年第一回利根町議会定例会は、三月九日、午前十時役場の会議室に招集され、昭和五十四年度一般会計予算、特別会計予算、その他、条例の改正等、会期中の追加議案も含めて、二十四件の議案の審議が行われました。

会期は、三月十九日までの十一日間で、本会議をはじめ休会の日にも各常任委員会等それぞれの分野で、慎重な審議が行われた結果、提出された議案はすべて原案どおり可決(同意)されました。

また、通告制による一般質問も行われたほか、三月十二日に提出された「町道の整備(排水)に関する請願」についても審議が行われました。議会の概要は後記のとおりです。

昭和五十四年度予算
編成方針 町長

一、方針

円高不況、依然低迷を続ける経済情勢を背景に、町税、地方交付税等の大幅増加は望めず、反面、町民生活水準の向上と急速な都市化に伴い、行政需要は急増しつつあり、これらを積極的に受けとめ、予測し難い今後の経済事情の推移に対処し、弾力的かつ効率的な財政運営により、不況下においても、なお、町民福祉の充実を図るを主旨とし、本年度の予算編成を行う。

二、留意事項

(1)歳出の効率化に徹するとともに、財源の重点配分により、投資効果の増大を図るよう考慮し、産業、文教の振興、福祉の充実を配慮しつつ、特に生活環境の整備に重点をおく。

(2)経常的経費の節減、合理化を図り、節度ある財政運営

を堅持すること。
(3)町税、使用料及び手数料の適正化を推進し、自主財源の拡充を図る。

(4)各種負担金、補助金等については、団体の性格、事業の効果等を判断して、適正化することに努める。

(5)後年度の財政運営に支障のない限り、適切な地方債の運用を図る。

(6)特別会計については、前述の事項に準じ、収支の均衡をはかり、原則として独立採算制を基本とすること。

(7)公営企業会計については、企業的性格を踏まえ、経営の合理化をはかり、特に経費の節減を期し、独立採算制の確保に努めること。

(2)ページへつづく



▲第一回利根町議会の審議風景

三千三百四万一千円を追加

五十三年度一般会計予算

○議案第一号||昭和五十三年

度利根町一般会計補正予算
(第五号)について

昭和五十三年度利根町一般会計予算が次のように修正されました。

追加補正額歳入歳出とも
三千三百四万一千円

既定額
十七億八百三十五万六千円

合計
十七億四千一百三十九万七千円

○歳入
一千五百二十八万八千円

○町税
五百三十九万五千元

○地方交付税
三十五万一千円

○交通安全対策特別交付金
四百四十六万七千円

○分担金及び負担金
二百四十七万七千円

○国庫支出金二十七万七千円

○県支出金
△一百万一千円

○財産収入
六百五十三万三千元

○繰越金
二十三万七千円

○諸収入
一千円

○町債
一百五十万円

歳入合計
三千三百四万一千円

○歳出
三千三百四万一千円

○議会費
二百二十万一千円

○総務費
三千七百二十一万一千円

○民生費
△二百七十九万三千元

○衛生費
△二百八十二万七千元

○農林水産業費
△四百四十八万五千元

○商工費
△八万九千元

○土木費
六百九十三万五千元

○消防費
△六百十六万五千元

○教育費
五百三十一万七千元

○公債費
△一百二十六万四千元

歳出合計
三千三百四万一千円

主な歳出をあげると次のとおりです。

○退職職員に伴う特別負担金
三百七十二万九千九百六十八円

○奥山地区土取に対する部落補償金
五十万円

○学校用地買収費
八百万円

○枯損木伐採レッカー借上料
六十二万六千元

○農業近代化利子補給金
一百六十六万三千八百七十六円

○横須賀・竜貝地区基盤整備補助金
三百万円

○谷原地区橋工事補助金
五十万円

○町道布川台地借地料
二百二十九万六千元

○町道8号線改良工事に伴う用地買収代
八百万円

○宮宿橋橋梁掛替工事費
八十六万円

○利根緑地園路工事代
一百万円

○利根緑地工事請負費
一百二十万八千元

○文小・布川小・文間小・利根中・中央公民館沿革誌碑建設工事
五百七十五千元

○文小学校校庭拡張用地買収費
三百十六万一千円

○文小学校屋内運動場設備品
バスケット甲板ほか40点
九百万円

○目で見える利根町史印刷代
五十万円

○償還金利子及び割引料(公債費・元金)
一百三十八万三千元



▲役場に奉職して、三十有余年、町の発展と地方自治の伸展に貢献された山中林助役が3月31日三年の任期を残して勇退されました。写真は、その日役場職員と笑顔で別れを惜しむ山中助役。長い間ご苦勞さまでした。

○議案第二号||昭和五十三年

度利根町国民健康保険特別会計補正予算(第二号)

昭和五十三年度利根町国民健康保険特別会計予算が次のように修正されました。

事業勘定追加補正額歳入歳出ともそれぞれ
六百九十三万四千元

既定額
三億四千三百三十二万円

合計
三億二千一百二十五万四千元

なお、この補正予算の歳入については、前年度繰越金であり、歳出については、療養給付費です。

施設勘定追加補正額歳入歳出ともそれぞれ
(3) ページへつづく

出ともそれぞれ

四百七十万二千元

既定額

四千一百八十八万一千円

合計

四千六百五十八万三千元

なお、この補正予算の歳入については、前年度繰越金であり、歳出については医薬品代です。

○議案第三号 昭和五十三年

度利根町下水道事業特別会計補正予算(第三号)

昭和五十三年度利根町下水道事業特別会計予算が次のように補正されました。

追加補正額歳入歳出ともそれぞれ

一千六百十六万一千円

既定額

二億一千七百五十七万円

合計

二億三千三百七十三万一千円

◎歳入

○繰越金八百十六万五千元

○財産収入 四十九万六千元

○町債 七百五十万円

歳入合計

一千六百十六万一千円

◎歳出

○下水道費

一千七百三十万六千円

○公債費

△一百十四万五千元

歳出合計

一千六百十六万一千円

主な歳出は次のとおりです。

○臨時雇用人賃金

四十五万円

○下水道管布設工事代

一千四百七十万円

○下水道建設基金積立金

二百万円

○議案第四号 昭和五十三年

度利根町水道事業会計補正予算(第二号)

昭和五十三年度利根町水道事業会計予算第三条に定めた収益的収入及び支出の予定額に歳入歳出それぞれ一千一百八十八万五千元を追加し、総額を五千六百九十六万二千元とするものです。

この財源内訳は、給水収益及び受託工事収益、その他の営業収入八百九十九万七千円と受取利息及び配当金、負担金収入(加入者の増加による)雑収入二百八十八万八千円です。

支出内訳は、受託工事費をはじめ、万才高架水槽塗装、ポンプ塗装、貯水池吹付、支払利息及び企業債取扱諸費等です。

○議案第五号 利根町職員定数条例の改正について

利根町職員定数条例が次のように改正されました。

数条例の改正について
利根町職員定数条例が次のように改正されました。
(職員の定数)

(1) 町長の事務部局の職員

吏員 78人

その他の職員 11人

計 89人

(2) 議会の事務局の職員

事務局長 1人

書記 1人

計 2人

(3) 教育委員会の事務局の職員

吏員 10人

その他の職員 20人

計 30人

(4) 農業委員会の事務局の職員

吏員 4人

(5) 選挙管理委員会の事務局の職員

書記 1人

(6) 公営企業事務局の職員

吏員 4人

合計 1百30人

この条例は、昭和五十四年四月一日から施行。

○議案第六号 利根町特別職

の職員で常勤のもの給与及び旅費に関する条例の一部改正について

町長、助役、収入役の給料月額が次のように改められました。

町長 長四七〇、〇〇〇円



▲ 町長及び議会議員の任期は4月29日までです。そこで議会最終日の3月19日、管理職もまじえて記念写真を撮りました。

助役 (四三五、〇〇〇円)
役三七〇、〇〇〇円
(三四〇、〇〇〇円)

収入役三四五、〇〇〇円
(三二〇、〇〇〇円)

また、日当、宿泊料、食卓料(食卓料改め)についても次のように改められました。

日当(一日につき)
町長一、八〇〇円
(一、六〇〇円)

助役・収入役
一、六〇〇円
(一、四〇〇円)

宿泊料(一夜につき)
町長八、五〇〇円
(八、〇〇〇円)

助役・収入役
七、〇〇〇円
(六、五〇〇円)

食卓料(一夜につき)
(4) ページへつづく

町長一、八〇〇円
 (一、六〇〇円)
 助役・収入役
 一、六〇〇円
 (一、四〇〇円)

(付則)

この条例は、昭和五十四年四月一日から施行し、給与の規定については、昭和五十三年十二月一日から適用。
 【注】カッコ内は改正前

改正されました。

○議案第七号 利根町教育委員会教育長の給与、勤務時間及びその他の勤務条件等に関する条例の一部改正について

教育長の給料月額が次のように改正されました。

教育長三一〇、〇〇〇円
 (二九〇、〇〇〇円)

昭和五十三年十二月一日から適用。

○議案第八号 利根町議会の議員の報酬及び費用弁償等に関する条例の一部改正について

利根町議会議員の報酬月額及び費用弁償が次のように改正されました。

議長一七五、〇〇〇円
 (一六〇、〇〇〇円)
 副議長一六〇、〇〇〇円
 (一四五、〇〇〇円)

議員一五〇、〇〇〇円
 (一三五、〇〇〇円)
 費用弁償一日につき
 一、六〇〇円
 (一、四〇〇円)

○議案第九号 利根町特別職の職員で非常勤のもの

の報酬及び費用弁償に関する条例の一部改正について
 同条例の一部が次のように改正されました。

教育委員会の委員(月額)

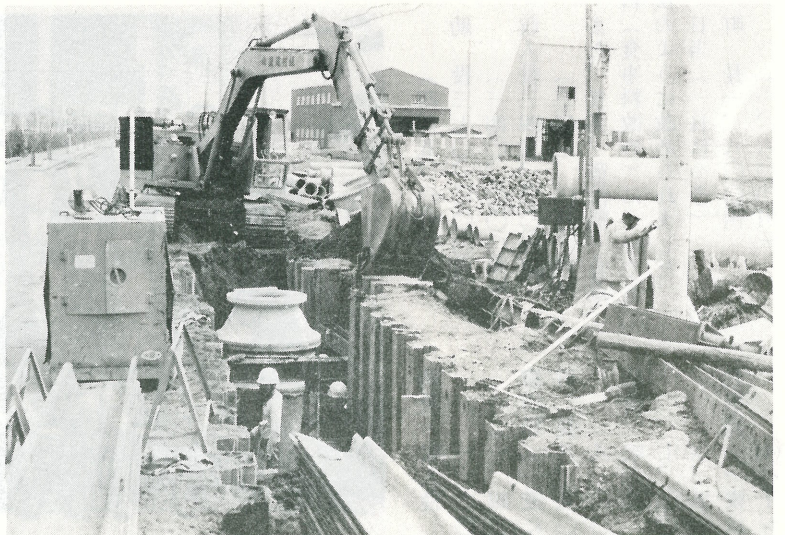
委員長 三〇、〇〇〇円
 委員 二二、〇〇〇円
 農業委員会の委員(月額)

会長 三〇、〇〇〇円
 会長代理 二四、〇〇〇円
 委員 二二、〇〇〇円
 選挙管理委員会の委員
 (以下月額)

委員長 六、五〇〇円
 委員 五、五〇〇円
 投票管理者・開票管理者・選挙長 六、五〇〇円
 投票立会人・開票立会人・選挙立会人 五、五〇〇円
 監査委員

知識経験者 六、五〇〇円
 議会選出 五、五〇〇円
 固定資産評価審査委員会委員 五、五〇〇円
 民生委員推薦委員会委員 五、五〇〇円
 町医 一二、〇〇〇円

町医(齒科) 一二、〇〇〇円
 校医(年額) 一五〇、〇〇〇円
 校医(齒科・年額) 一〇〇、〇〇〇円
 国民年金協議会(以下月額)
 委員長 六、〇〇〇円
 委員 五、五〇〇円
 国民年金保険料貸付委員会の委員
 委員長 六、〇〇〇円
 委員 五、五〇〇円
 青少年問題協議会委員
 委員長 五、五〇〇円
 委員 五、五〇〇円
 防犯会議委員 五、五〇〇円
 国民健康保険運営委員会委員
 (以下年額)
 委員長 三三、〇〇〇円
 委員 二六、〇〇〇円
 水道運営協議会委員
 委員長 三三、〇〇〇円
 副委員長 二八、〇〇〇円
 委員 二六、〇〇〇円
 区長
 基本給 三三、〇〇〇円
 戸数割 一、五〇〇円
 統計調査員
 委員長 二八、〇〇〇円
 副委員長 二六、〇〇〇円
 委員 二四、〇〇〇円
 青少年相談員 二四、〇〇〇円
 社会教育委員会(日額)
 委員長 六、〇〇〇円
 副委員長 五、七〇〇円
 委員 五、五〇〇円



▲ 利根町はじまって以来の大事業である公共下水道の工事です。
 3月26日利根ニュータウン前で写す。

中央公民館長(月額) 一〇〇、〇〇〇円
 公民館分館長 三〇、〇〇〇円
 公民館運営審議会委員
 (日額)
 委員長 六、五〇〇円
 委員 五、五〇〇円
 体育指導員(年額) 二四、〇〇〇円
 交通指導隊員 三五、〇〇〇円
 文化財保護審議会(日額)
 委員長 六、〇〇〇円
 副委員長 五、七〇〇円
 委員 五、五〇〇円
 学校薬剤師(年額) 四〇、〇〇〇円
 特別職報酬等審議会委員
 (5) ページへつづく

昭和54年度利根町 一般会計予算

(別表)

歳 入	単 位 千 円
1 町 税	296152
2 地 方 譲 与 税	28000
3 自動車取得税交付金	19000
4 地 方 交 付 税	614223
5 交通安全対策特別交付金	900
6 分担金及び負担金	18084
7 使用料及び手数料	2864
8 国 庫 支 出	143543
9 県 支 出	36122
10 財 産 収 入	4744
11 寄 付 入 金	1
12 繰 入 金	10000
13 繰 越 収 入	34000
14 諸 収 入 債	20691
15 町 債	113600
歳 入 合 計	1341924

歳 出	単 位 千 円
1 議 会 費	49868
2 総 務 費	226437
3 民 生 費	181745
4 衛 生 費	77423
5 農 林 水 産 業 費	74931
6 商 工 木 業 費	3756
7 土 木 防 護 費	213969
8 消 防 費	89083
9 教 育 費	321501
10 公 債 費	98211
11 予 備 費	5000
歳 出 合 計	1341924

また、この計画の対象区域は、土浦市をはじめ、竜ヶ崎、取手市、江戸崎町、美浦村、桜川村、東村、桜村、谷田部町、豊里町、筑波町、大徳町、守谷町、藤代町及び利根町となっております。

○議案第十七号 利根町固定資産評価審査委員会の委員の選任について
次の者を利根町固定資産評価審査委員会の委員に選任したいから、地方税法第四二三条第三項の規定により同意を求めらる。

利根町大字福木一四番地の一 勝田 和夫
大正五年四月十五日生

○議案第十八号 昭和五十四年度利根町一般会計予算について

歳入歳出については、別表のとおり、十三億四千一百九十二万四千円で昨年度に比し十八・六%の減となっております。

これは、小学校の増築や屋内運動場、中学校の格技室建築等大きな事業が一応完了したためです。
主な歳出を列記しますと次のとおりです。

- 事務用机及び椅子代ほか 一百八十二千円
- 企業会計補助金 三百万円
- 広報とね印刷代 三百万円

○電話料 一百二十万七千円

○自動車損害保険料 一百三十三万一千円

○公用車購入費 一百七十九万二千円

○住民基本台帳電算例年経費 一百七十七万八千三百円

○稲敷地方広域市町村圏事務組合負担金 七百八十八万二千円

○納税協力員報酬 一百三十三万二千円

○町税前納報償金 二百二十万

○町県民税電算委託料 一百五十五万八千一百七十八円

○固定資産税電算委託料 三百七十三万二千二百一

○納税貯蓄組合補助金 四百十

○電子コピー借上料 六十

○利根町社会福祉協議会負担金 一百一十一万

○国保特別会計繰出金 一千

○単位老人クラブ助成金 一百五十九万四千

○老人医療費給付費 二千六百五十一万一千

○乳児医療給付費 一百二十三万

○重度心身医療給付費 八百九十一万四千

○幼児医療給付費 二百一

○納税組合補助金 二百五十六万六千九

○町内三保育所(園)委託料 六百六十六

○児童手当支給金 六千八百五十八万五千

○医薬材料費(予防費) 一千二百四十七万

○結核間接撮影委託料 一百八十七万四千

○稲北地方病舎組合負担金 一百二十二万一千

○竜ヶ崎地方塵芥処理組合負担金 一百四十七万六千

○竜ヶ崎地方衛生組合負担金 一千六百六十九万六千

○医薬材料費(農業振興費) 一千五百四十三万二千

○近代化資金利子補給金 五百一十三万九千

○水田再編事業協力者奨励補助金 四百五十一万九千

○排水整備施設負担金 一千一十

○町商工会補助金 三百万

○町道2百37号線ほか14路線排水整備工事費 二百八

○道路補修用砕石代 二千四百四十五万

○道路補修用砕石代 二百十五万八千

(7) ページへつづく

(7)

- 道路測量調査及び登記事務委託料四百万円
- 町道2百8号線ほか1路線道路改良工事費 三百八十四万一千円
- 徳満寺裏から早尾台道路拡幅用地買収費 六千六百七十四万円
- 単県工事負担金 二百万円
- 押戸地区農道整備負担金 一百八十六万四千六百九十円
- 羽根野地区取付道負担金 一百三十三万八千三百三十円
- 道路改良工事用地買収補償金 一百万円
- 町道6百87号線大房地先橋梁新設工事費 一千二百万円
- 緑地公園設計委託料 一百万円
- 排水管ヒューム管布設工事代 一百万円
- 緑地公園工事請負代 二千三百七十三万円
- 稲敷地方広城市町村圏事務組合消防費負担金 五千六百二万六千円
- 消防団員等公務災害補償基金掛金 二百八十九万円
- 貯水槽新設工事・器具庫改築工事・給水施設工事代 七百七十五万円
- 小型動力ポンプ積載車購入費 二百九十五万円
- 幼稚園就園奨励費 一百八十万円
- 浄化槽清掃及び管理委託料 一百四十四万円 (小学校費)
- 文小学校通路舗装工事ほか 一百二十二万円
- 文小学校運動場防砂用笠間砂敷工事 一百五十二万円
- 布川小学校職員室及び更衣室拡充工事 五百万円
- 東文間小学校鉄骨校舎北側廊下工事 四百六十万円
- 東文間小学校体育格納庫工事 一百万円
- 東文間小学校校庭北側通路砂石敷工事 一百万円
- 布川小学校プール付帯(外構・井戸)工事 二百万円
- 文小学校埋立工事 四百万円
- 文小学校プール付帯(外構・井戸)工事 二百万円
- 児童用机・椅子・事務用机・椅子・石油ストーブ・教卓ほか 五百二十五万八千円
- 教材教具代 三百四十四万一千円
- 炊飯給食設備品ほか 三百四十八万三千円
- 布川小学校屋外プール設計委託料 一百九十二万一千円
- 布川小学校屋外プール建設工事費 五千四百八十八万円
- 文小学校屋外プール設計委託料 二百七万九千円
- 文小学校屋外プール建設工事費 五千九百三十九万五千円
- 中学校プール改修工事費 一百六十六万円
- 生徒(中学校)及び職員用の机・椅子ほか 一百七十七万七千円
- 教材教具代 一百五十六万六千円
- 中央公民館グラウンド排水工事費ほか 三百五十六万二千五百円
- 町体育協会の負担金 一百万円
- 償還金利子及び割引料(公債費元金) 四千一百五十万五千円
- 償還金利子及び割引料(公債費元金) 五千六百五十八万四千円
- 予備費 五百万円
- ちなみに人件費は、四億二千六百三万二千円で三一・八%です。

【おことわり】
議案第十九号から議案第二十四号までおよび請願等については、五月号に掲載いたします。

◇「青い鳥はがき」の発売◇

郵政省は、身体障害者福祉強調運動に協力して、特別な意匠の二十円はがき「青い鳥はがき」を四月二十日から発行する。こととして四回目。

発行枚数は三千万枚。一般に売り出すほか、重度の身体障害者(一、二級)は、利根郵便局に申し込めば一人につき二十枚が無料配布される。申込期間は、四月一日から五月二十日まで。

(利根郵便局)

羽根野台

チームが優勝

中央公民館主催の第三回町民ソフトボール大会が、三月十八日中央公民館グラウンドを会場にして行われました。

この大会は、三十才以上の者を対象に、相互のレクリエーションを目的として行うも



ので四チームが参加いたしました。

この日は、あいにくと北風の吹く寒い日でしたが、終始珍プレーの続出で、なごやかなうちに終了いたしました。ちなみに、優勝は羽根野台チーム、準優勝は惣新田チームでした。

【写真は、第三回町民ソフトボール大会】

町民スキー講習会 開催される

第三回町民スキー講習会が川端康成の小説「雪国」のモデルで有名な新潟県湯沢町で二月十日〜十三日(夜行二泊三日)の日程により町内の青年二十五人が参加して開催されました。

第一日目は、あいにくの小雨でしたが、初心者講習や滑降を行い、第二日目は、雪上



▲ 湯沢町で行われた町民スキー講習会。

でのレクリエーション、かんジュース拾いやパン食い競走などを行い楽しい二日間を打ち過ごしました。

初心者講習を受けた人も、じょうずにすべれるようになり盛況のうちに終了いたしました。

利根町史【第一巻】

「眼で見る町の歴史」

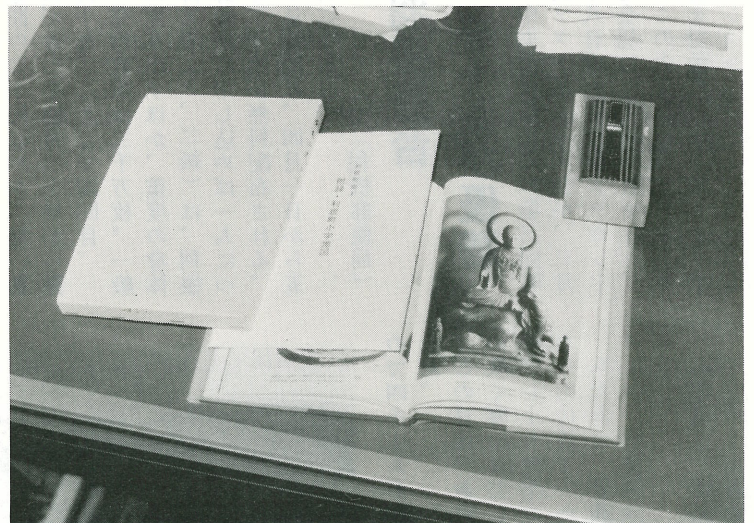
講読のおすすめ

昭和四十六年八月、郷土史編さん委員会発足以来の懸案であった町史三巻のうち、第一巻が今度編さん委員の皆さんのお骨折りによりついに発刊されました。

これは、委員各位が、町内外から収集した資料のうちから古代の成り立ち、この地域の様子、近世の事件、往来した文化人等、古文書の写しや写真などをふんだんにとり入れ、どなたにもわかりやすく解説を付したものです。

頒布価格については、町内にお住いのかたには一、五〇〇円、町外の者には定価どおり一、八〇〇円です。

町内の皆さまには、見本と一っしよに回覧で通知いたし



▲ このほど完成した利根町史「眼で見る町の歴史」貴重な写真や古文書の写しがたくさん掲載されています。

ますので、この機会を逃さずご購読くださるようおすすめいたします。

また、付録として「利根町小字地図」がついておりますので、これも小学生からひろく一般にいたるまで、大いに利用できるものと確信しております。

発刊にあたりまして、古文書や写真等を心よく提供してくださった関係者の皆さまに

は紙上をもって厚くお礼を申し上げます。

更に、この出版を機に「私の家にも同じような写真や文書がある。」というかたは、ごめんでも中央公民館までご連絡くだされば幸いと存じます。

今後の資料にしたいと思えますのでよろしくお願いいたします。



健康教室

肝臓とアルコール

肝臓は人間の身体の中で、脳とともに一番大きい重い臓器でおとなで約一、三〇〇グラムもあります。右側の肋骨の下に保護されて、黙々と休まず働いています。胃腸より消化吸収された栄養物は、この肝臓に運ばれ、肝臓という最高の化学工場で、酵素の働きにより、代謝・解毒・貯蔵排せつなどが行われております。

アルコールは適量に飲めば、大脳に適当な栄養を与え、あすへの活力となりますが、飲み過ぎますと肝臓に障害を与えます。酒の量には個人差があり一概には言えませんが、平均すると一三〇―一六〇グラムのアルコールを毎日十年も飲みますと、恐ろしい肝硬変になると言われております。この量は、日本酒で五合、ビールで五本、ウイスキーでボトル半本にあたり、アルコールを肝臓で処理し得る限界と言われております。

赤ちゃん紹介

茜(あかね)ちゃん 7か月

利根町大字立崎995番地の2

角田七郎さん 長女 多実子

おふろにはいることと車でドライブすることが大好きな女の子です。

肝臓を害さずにじょうずにアルコールは飲んでください。それには、皆さんがたの酒の適量を知り、マイペースで飲み、それ以上は飲まないことがたいせつです。また飲む機会の多い人は、週休二日制の休日も設けて、肝臓を休ませてあげることが必要です。お酒の好きな人には、あまり食べないで飲む人が多いようですが、これは最も肝臓に悪く、たんぱく質の豊富などちそうを食べながら飲むことが良いのです。お酒で二―三本、ビールも二―三本までで、ちそうを食べながら飲むのが良りとマイペースで飲むのが良

とね俳句会

(三月十八日)

今年また初午の松植彥にけり
二の午やテント宜しく茶を含む
草餅の香りほんのり味はへり
廻りきては雛と語らふ児のいとし
草餅をにぎりしめ孫笑みこぼす
初午やぬかるみを来る顔馴染
子を抱きし狐に解ける春の雪
春蘭の蕾ほぐるる日和かな
みそたきのほひ通りにしみてをり
初午やだるま両手に親子連れ
香る茶に竹馬の友と草の餅
野菜荷の籠の中にも草の餅
よもぎ摘む民謡好む齢となり
伝説の狐の穴に詣でけり
山藁に香煙上る彼岸かな
初午や参道に降る牡丹雪
一服の農の手を拭く草若葉
風光る友を待つ間の眼鏡ふき
草餅を食ふ老の顎よく動く
農に來し嫁連れ立ちて一の午
朽ちかけし一の鳥居や午祭
草をつむ小川のほとりあげひばり
娘子のなくとも欲しやひなあられ
老猫のないて寄りくる春あらし
初午や苗木種子かふる老農夫
初午の雨やわやわと森に入る

短歌……加納新田 落合よし

茨城の塔にひれ伏し無言の士に涙ながらの合唱捧ぐ(沖縄)

いと思います。

(取手市医師会健康教室)

- | | | | | | | | | | | | | | | | | | | | | | | | | | |
|----|----|----|-----|----|----|----|-----|----|----|----|-----|-----|----|----|-----|----|----|----|----|----|----|----|----|-----|----|
| 高野 | 山田 | 井原 | 大津 | 大津 | 大津 | 新井 | 三谷 | 永井 | 黒沢 | 下村 | 海老原 | 杉山 | 高橋 | 羽入 | 白井 | 古田 | 長島 | 山田 | 小松 | 多田 | 佐良 | 香取 | 白井 | 五十嵐 | 加納 |
| 喜道 | 登志 | キン | まこと | きく | 蒼崖 | 柳子 | てるを | のぶ | 邦子 | 慶子 | 甚三郎 | たけを | 直 | つる | 勇太郎 | 和子 | 平衛 | 幸夫 | みよ | 芳子 | 房子 | 照子 | ゆき | 英子 | 敬子 |

商工会だより

各種検定試験のお知らせ

○珠算検定試験

- 六月三日 (五月四日)
- 十一月十八日 (十月十九日)
- 二月十七日 (一月十八日)

○販売士検定試験

- 三級 七月二十五日
- 二級 (六月二十五日)
- 一級 十月三日

○和文タイプ検定試験

- 七月一日 (日商)
- 十月十四日 (日商)
- 十一月二十五日 (全商)

【注】カッコ内は申込締切日です。

○簿記検定試験

- 六月十日 (日商)
- 十一月四日 (日商)
- 一月二十七日 (全商)

○英文タイプ検定試験

- 五月二十日 (日商)
- 十一月十八日 (日商)
- 十一月二十五日 (全商)

労働保険年度更新の手続き

労働保険事務組合(商工会内)と事務委託されますと保険料の分納ができます。

第一期 五月十五日まで

労働保険事務組合(商工会)

労働保険加入手続きは必ず労働保険加入手続きはお済みになりましたか。給料賃金総額(従業員給料四ヶ月分)と認印をご持参の上手続きを早くしましょう。

労働保険事務組合(商工会)

労働保険事務組合(商工会)

労働保険事務組合(商工会)

労働保険事務組合(商工会)

労働保険事務組合(商工会)

労働保険事務組合(商工会)

労働保険事務組合(商工会)

労働保険事務組合(商工会)

労働保険事務組合(商工会)

労働保険事務組合(商工会)

労働保険事務組合(商工会)

労働保険事務組合(商工会)

労働保険事務組合(商工会)

労働保険事務組合(商工会)

労働保険事務組合(商工会)

労働保険事務組合(商工会)

労働保険事務組合(商工会)

労働保険事務組合(商工会)

労働保険事務組合(商工会)

労働保険事務組合(商工会)

労働保険事務組合(商工会)

労働保険事務組合(商工会)

労働保険事務組合(商工会)

労働保険事務組合(商工会)

労働保険事務組合(商工会)

第二期 八月三十一日まで

第三期 十一月三十日まで

◆記帳個別指導を受けましょう

記帳個別指導を受けましょう

記帳個別指導を受けましょう

記帳個別指導を受けましょう

記帳個別指導を受けましょう

記帳個別指導を受けましょう

記帳個別指導を受けましょう

記帳個別指導を受けましょう

記帳個別指導を受けましょう

記帳個別指導を受けましょう

記帳個別指導を受けましょう

記帳個別指導を受けましょう

記帳個別指導を受けましょう

記帳個別指導を受けましょう

記帳個別指導を受けましょう

記帳個別指導を受けましょう

記帳個別指導を受けましょう

記帳個別指導を受けましょう

記帳個別指導を受けましょう

記帳個別指導を受けましょう

記帳個別指導を受けましょう

記帳個別指導を受けましょう

記帳個別指導を受けましょう

記帳個別指導を受けましょう

記帳個別指導を受けましょう

記帳個別指導を受けましょう

記帳個別指導を受けましょう

記帳個別指導を受けましょう

記帳個別指導を受けましょう

記帳個別指導を受けましょう

記帳個別指導を受けましょう

記帳個別指導を受けましょう

記帳個別指導を受けましょう

にげなく聞きながしてしまふものです。

全国で秒読みに火災が発生しているこのごろ、不慮の災害に備えて、あなたの財産を守る茨城県火災共済に加入しましょう。

にげなく聞きながしてしまふものです。

にげなく聞きながしてしまふものです。

にげなく聞きながしてしまふものです。

にげなく聞きながしてしまふものです。

にげなく聞きながしてしまふものです。

にげなく聞きながしてしまふものです。

にげなく聞きながしてしまふものです。

にげなく聞きながしてしまふものです。

にげなく聞きながしてしまふものです。

にげなく聞きながしてしまふものです。

にげなく聞きながしてしまふものです。

にげなく聞きながしてしまふものです。

にげなく聞きながしてしまふものです。

にげなく聞きながしてしまふものです。

にげなく聞きながしてしまふものです。

にげなく聞きながしてしまふものです。

にげなく聞きながしてしまふものです。

にげなく聞きながしてしまふものです。

にげなく聞きながしてしまふものです。

にげなく聞きながしてしまふものです。

にげなく聞きながしてしまふものです。

にげなく聞きながしてしまふものです。

にげなく聞きながしてしまふものです。

にげなく聞きながしてしまふものです。

にげなく聞きながしてしまふものです。

にげなく聞きながしてしまふものです。

にげなく聞きながしてしまふものです。

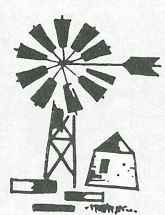
にげなく聞きながしてしまふものです。

にげなく聞きながしてしまふものです。

にげなく聞きながしてしまふものです。

にげなく聞きながしてしまふものです。

にげなく聞きながしてしまふものです。



利根町人事

【退職】 三月三十一日 山中 林

【新採】 四月一日

総務課 井原 有一

都市計画課 大野 敏明

都市計画課 高野 光司

税務課 清水 一男

産業課 石井 博美

建設課 岡野 歌子

建設課 酒井 賢治

住民課 久保田 敏弘

住民課 菅田 哲夫

保険衛生課 赤尾津 政男

保険衛生課 蓮沼 均

保険衛生課 齊藤 貞雄

診療所 森杉 芳郎

企画財政課 飯島 堅一

農業委員会 清水 正行

水道課 溝口 重雄

教育委員会 大越 常子

(文小学校給食婦)

保険衛生課 蓮沼 均

保険衛生課 齊藤 貞雄

診療所 森杉 芳郎

企画財政課 飯島 堅一

農業委員会 清水 正行

水道課 溝口 重雄

教育委員会 大越 常子

(文小学校給食婦)

【昇任】 (利根中学校給食婦)

都市計画課長 井原 正光

(同課長心得) 海老原富速

住民課長 (同課長心得) 長谷川 浩

保険衛生課長 (同課長心得) 大藤 和男

農業委員会事務局長 (同局長心得) 小島 潔

水道課長 (同課長心得)

町役場係 栗田 栄一

町役場係 栗田 栄一

町役場係 栗田 栄一

町役場係 栗田 栄一

町役場係 栗田 栄一

町役場係 栗田 栄一

町役場係 栗田 栄一

町役場係 栗田 栄一

町役場係 栗田 栄一

町役場係 栗田 栄一

町役場係 栗田 栄一

町役場係 栗田 栄一

町役場係 栗田 栄一

町役場係 栗田 栄一

町役場係 栗田 栄一

町役場係 栗田 栄一

町役場係 栗田 栄一

町勢 (昭和54.4.1現在)	世帯数 2,746	人口 11,388	男 5,641	女 5,747
発行所	利根町	利根町	利根町	利根町
編集	栗田 栄一	栗田 栄一	栗田 栄一	栗田 栄一
印刷	栗田 栄一	栗田 栄一	栗田 栄一	栗田 栄一
電話	(029768) 2211	(029768) 2211	(029768) 2211	(029768) 2211
印刷	栗田 栄一	栗田 栄一	栗田 栄一	栗田 栄一