



広報

とね

茨城県北相馬郡利根町役場  
昭和55年5月20日発行 No.194

町勢	昭和55.5.1 現在
総人口	13,795人 (209人増)
男	6,845人 (113人増)
女	6,950人 (96人増)
世帯数	3,406世帯(57世帯増)
( ) 内は前月比	



### 文小学校校舎新增築 布川小学校給食室改増築

#### 工事請負契約を締結

昭和五十五年第二回利根町議会臨時会は、四月二十五日午後二時から役場の会議室で開かれ、利根町税条例の一部改正等四件の議案が審議され、すべて原案どおり可決されました。

議会の概要は次のとおりです。

◎利根町税条例の一部を改正  
今回の町税条例の改正は、地方税法の一部改正に伴っての改正が主なものです。

改正の主な内容は、

- 一、個人住民税の低所得者層の軽減を図るための所得控除の引き上げ、また所得割の税率適用区分の改正、さらに個人均等割の税率を改めたこと。
- 二、電気税及びガス税の免税点を改めたこと。
- 三、土地等の譲渡に係る課税の特例について、適用期限の定めを廃止し、比例税率

部分を二千万円から四千万円に引き上げ、譲渡益の金額の区分に応ずる税額算定方法が改められたこと、などです。

#### ◎文小学校校舎新增築工事請負契約を締結

現在の文小学校は、昭和五十二年三月に完成しましたが、急増する児童に対応できず、昨年より校舎増築が叫ばれておりましたが、新年度にはいり、いよいよ待望の校舎新增築工事が開始されるわけであり、

同校は七社による指名競争入札の結果、二億五千八百九十万円で株木建設(株)が落札施工と決定しました。

工期は、四月二十六日から十月二十七日までの一八五日間で、建築面積一八六七平方メートル、普通教室十四を整備するものです。

◎布川小学校給食室改増築工事請負契約を締結  
現在の給食室は、昭和四十八年五月に建設されたものであり、当時の児童数は一八〇名位でした。

しかし、近年における児童の急増により、現在の設備では供給能力が限界に達したため、今回の改増築工事に至ったものであります。

同校給食室は、六社による指名競争入札の結果、五千七百十万円が地元の常総開発工業(株)が落札、施工と決定しました。

工期は、四月二十六日から十月二十七日までの一七〇日間、建築面積は二七二平方メートルで、最新の給食施設を整備するものです。



▲5月1日午前11時から、現場で行われた文小学校の起工式には、同校の児童代表も玉ぐしをささげ、立派な校舎の完成をお祈りしました。

# 家内労働手帳の 交付を受けましょう

5/21 ~ 5/31 家内労働旬間

製造業者や加工業者から委託を受けて、自宅で製造加工に従事しておられる家内労働者のみなさん、委託者から家内労働手帳の交付を受けていますか。

口約束だけで仕事を始めると、工賃の額や支払い日がいっきりしなかったり、あるいは支払いの段階になって約束と違っていたりするなど、トラブルの原因になりかねません。

ですから、必ず家内労働手帳の交付を受け、仕事を受けるつど、工賃は一個いくらか納期はいつか、工賃支払い日は何日かなど、必要事項を家内労働手帳に記入してもらおう

## 毎月五日は

## 町長との相談日

町では、毎月五日を町長との相談日と定め、皆さまがたのご意見等をお聞きしております。

時間は、午前中は九時から十二時まで。午後は一時から

ことをお忘れなく。  
また、家内労働の中には、動力織機等を使う作業、有機溶剤等を取り扱う作業など危険有害なものもあります。

危険有害な仕事を委託する委託者は、災害防止のために必要な措置を講じなければなりませんし、家内労働者のみなさんも注意事項を守って、仕事によるけがや病気をなくすよう努めましょう。

五月二十一日から十一日間「家内労働旬間」です。家内労働手帳に記入された事項をよく確かめるとともに、作業場の安全衛生などを見直しましょう。

四時までで、都合で役場へ来られない場合は、電話でも受け付けております。

なお、五日が土曜日とか日曜日あるいは祝祭日の場合の相談日は、その翌日に延期されます。



# 国と郷土を考える

## 国勢調査のはなし ③

国勢調査の「国勢」を、「国の勢い」あるいは「国の勢力」というふうに解釈している人が、意外に多いといわれます。しかし、それは誤りです。

国勢調査という言葉は、もともと英語のセンサス(census)の訳語ですが、これもすんなり決まったわけではなく、これに落ちつくまでには、さまざまな経過をたどりました。

人口取調之法	明治6年
人口大検査	明治7年
現在人別調査	明治15年
人口調査	明治22年
国勢大調査	明治26年
(または国勢調査)	明治29年
民勢大調査	明治29年



### 国勢 情勢

## 国勢の勢は 情勢の勢

国勢調査 明治29年  
このように、初めて「国勢調査」という言葉が登場した

調査」など、いろいろ用いられましたが、明治三十五年、国勢調査に関する法律が成立して、明治六年以来三十年間にわたる「曲折」に終止符を打ったのです。  
さて、国勢の意味ですが、さきあげた国勢調査執行建議案には、次のように書かれています。

「国勢調査は全国人民の現状即(すなわ)ち、男女、年齢、職業、身上の有様——中略——につき精細に現実の状況を調査するものにして一たびこの調査を行うときは全国の情勢これを掌上(しようじょう)に見るを得べし」

のは明治二十六年で、ある学会誌に発表された個人の論文に見られるものです。

一方、半ば公式に使われた最初は明治二十九年で、四人の衆議院議員が提出した「国勢調査執行建議案」がそれです。その後も「民生調査」「人口

たは、進んでご利用くださるようお知らせいたします。

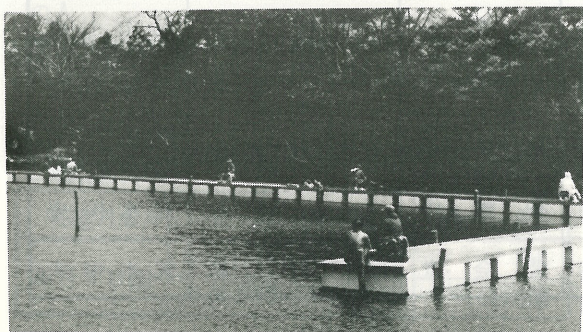
「水は限りある貴重な資源です。」—大切に使いましょう。

## 利根町水道漏水当番予定表 (6月分)

- 漏水等がありましたら、下記にご連絡ください。
- 終了時間はすべて午後10時です。

日	業者名	開始時間	電話番号
1	増川建設(株)	午前8時	02976(4)1522
2	地協商店	午後5時	3728, 4200
3	〃	〃 5時	〃
4	KKセキグチ	〃 5時	2443
5	〃	〃 5時	〃
6	KKイトウ	〃 5時	4502
7	成島設備(有)	〃 1時	0471(89)1212
8	〃	午前8時	〃
9	KKイトウ	午後5時	4502
10	寺田設備	〃 5時	02976(6)1155
11	〃	〃 5時	〃
12	佐藤設備	〃 5時	0476(42)3726
13	〃	〃 5時	〃
14	利根町水道指定店組合	〃 1時	3521
15	〃	午前8時	〃
16	館野設備(有)	午後5時	02977(4)1215
17	〃	〃 5時	〃
18	関新開発工業(株)	〃 5時	3521
19	〃	〃 5時	〃
20	KKイトウ	〃 5時	4502
21	中川鑿泉	〃 1時	3827
22	〃	午前8時	〃
23	寺田設備	午後5時	02976(6)1155
24	KKセキグチ	〃 5時	2443
25	〃	〃 5時	〃
26	増川建設(株)	〃 5時	02976(4)1522
27	〃	〃 5時	〃
28	地協商店	〃 1時	3728, 4200
29	〃	午前8時	〃
30	KKイトウ	午後5時	4502

※その他水道に関してわからないことがありましたら、水道課(4589)までお問い合わせください。



## ご存じですか

### 農業者年金制度

農業者年金は、他の公的年金に見られない特徴をもっています。つまり、他の公的年金制度と同じように、加入者(被保険者)の共同の負担と国の補助とによって、老後の保障という機能を果たすこととしながら、その目的を単に老後の生活の安定にとどめず、「経営移譲」の促進を通じて、経営の若返り、経営規模の拡大、優秀な経営担当者の確保など、農業構造政策の推進に

役立たせようとしていることです。このことから、加入者も農業に従事していれば誰でもよいというのではなく、一定の要件を満たしていなければなりません。農業者年金には、必ず加入しなければならぬ「当然加入」と、本人が希望すれば加入できる「任意加入」の二種類があります。

### 加入者の資格要件

#### (1) 共通資格要件

- ①国民年金の被保険者
- ②年齢：昭和46年1月1日において55歳を超えない者
- ③60歳に達する月の前月までの被保険者期間等が20年以上となる者

#### (2) 個別資格要件

被保険者の種類	資格要件	
当然加入被保険者	農業経営主	経営面積：50アール以上
任意加入被保険者	農業経営主	①経営面積：30～50アール ②年間労働時間：700時間以上
	農業生産法人の構成員	①常時従事者 ②(法人の経営面積÷当該者の構成員数)×経営面積が50アール以上
	後継者	①50アール以上の農業経営主の直系卑属のうち一人について当該経営者が指定 ②農業従事経験：3年以上

- 上記の資格要件を満たしている者で、まだ未加入の方はぜひ加入しましょう。
- 詳しくは農業協同組合または農業委員会までお問い合わせください。

◀のどかな春のひとつき  
無量寺沼にて (4月19日撮影)

保健衛生だより

◎子宮がん

子宮がんは女性特有のがんの中で、最も多いがんです。このがんのために、毎年およそ六千人ちかくのかたがなくなっています。

子宮は頸部(入口に近いところ)と、体部(胎児の入る奥の部分)に分けられますが、日本女性の子宮がんは、その九〇パーセントまでが「頸部」がんで、入口に近いところに行けるのでそれだけ早期発見

か容易です。

このように子宮がんは発見しやすく、早期治療をすれば治しやすいがんです。みんながすんで検診を受けるようになれば、子宮がん死亡がゼロになる日も決して夢ではありません。

・子宮がん集団検診予定

一、対象者

おおむね三〇才以上の女性

二、料金

七〇〇円(このほか町が七〇〇円負担します)

三、申込の方法

回覧により申込を受付ます(回覧のまわらない地域の方は直接保険衛生課に申し込みください)

◎日本脳炎

一、対象者

満三才から十五才までの者

二、接種方法

(1)基礎免疫

(イ)初回接種

一週間から二週間の間隔をおいて二回接種します。

(ロ)追加接種

初回接種完了後、おおむね一年を経過した時期に一回接種します。

日本脳炎予防接種日程

区分	接種日	受付時間	会場	対象者	担当医師名
一般幼児(満三才〜小学校入学前の子供)	5月27日(火)	午後1時30分〜2時	公会堂	初回接種第1回目の者(3才〜4才児)	荒木恒夫 杉山七郎
	5月29日(木)	" 1時30分〜2時	文間小		杉山七郎
	6月6日(金)	" 2時〜2時30分	中央公民館	追加接種の者(昨年初回接種を2回完了した者)	近藤通世
	6月11日(水)	" 2時〜2時30分	文公民館		近藤通世
小・中学校追加免疫	6月9日(火)	午後1時30分〜2時	公会堂	初回接種第2回目の者	荒木恒夫
	6月12日(木)	" 1時30分〜2時	文間小		杉山七郎
	6月20日(金)	" 2時〜2時30分	東文間小	初回接種2回を完了した者は翌年1回の追加接種をして基礎免疫を完了します	近藤通世
	6月27日(金)	" 2時〜2時30分	文公民館		近藤通世
小・中学校追加免疫	6月4日(水)	午後2時〜2時30分	文間小	小学校2年	荒木恒夫 近藤通世
	6月12日(木)	" 1時30分〜2時	文間小		杉山七郎
	6月20日(金)	" 2時〜2時30分	東文間小	" 5年	近藤通世
	6月24日(火)	" 1時30分〜2時	布川小	中学校2年	荒木恒夫 杉山七郎
小学校追加免疫	6月25日(水)	" 1時30分〜2時	利根中		荒木恒夫
	7月7日(月)	午後1時30分〜2時	公会堂	洩れ者	荒木恒夫

(イ)基礎免疫の完了時期

初回接種は三才とし、基礎免疫については少なくとも小学校入学前に完了

させてください。

(2)追加免疫

(イ)第一回追加免疫

小学校二年で二回接種

(ロ)第二回追加接種

小学校五年で一回接種

(イ)第三回追加接種

小学校二年で一回接種

# ごみ収集日を変更

ごみの収集につきましては、みなさんの御協力により円滑にすすんでまいりましたが、人口の急増に伴いごみの量も増加しており、収集困難な地域も出て来ています。このため、町では現在使用している収集車よりも大きい四トン車を一台購入しました。

つきましては、来る六月二日(月)から収集日を変更させていただきますので、よろしく御配慮願います。

なお、新しい収集日は別表のとおりですが、決められた日に決められた容器で決められた場所へ出すようお願いいたします。



▲写真は、この程町で購入した4t車。  
6月2日(月)から、収集日を変更されますので、注意して出すようお願いします。

## 生命の絆・献血に協力を

### ◎献血量と安全

献血は1回200mlです。

血液の量は個人差がありますが、普通男性は体重の約8%、女性は約7%といわれています。人間は体内の血液量の10%は出血しても日常生活に差しつかえありません。

献血の基準に達している人でしたら、1回200mlの献血ではまったく心配ありません。車の運転や仕事・入浴など……生活はすべてふだん通りにできます。

### ◎採血

献血には、採血基準が決められており、次の項目に該当する人は献血ができません。

- 血液の比重が1.052未満の人
- 過去1か月の間に血液を採取された人
- 満16才未満の人、及び満65才以上の人
- 体重が45kg以下の男子、及び40kg以下の女子
- 過去6か月以内に妊娠していた人、または妊娠中の人
- 最高血圧が100mm/kg以下の人
- 有熱者、その他健康状態が不良であると認められた人

### 献血日程

実施月日	受付時間	場所
6月2日(金)	午前10時～午前11時 午後1時～午後2時	役場 中央公民館

## 1. 可燃物・不燃物の収集日程

収集日		収集区域
可燃物	不燃物	
毎週月曜日 木 "	毎月第2・4水曜日	早尾台・羽根野台・中田切・羽中福木・中谷・立崎・加納新田・東奥山新田・惣新田・立木・大房・押戸奥山・三番割・下井・下曾根・上曾根
毎週火曜日 金 "	毎月第1・3水曜日	布川(三番割を除く)・八幡台 早尾大平・羽根野・横須賀 押付新田

## 2. 粗大ごみの収集日程

収集日	収集区域
毎月第1土曜日	文地区(羽根野台を除く)・押付本田
" 第2 "	布川地区(八幡台・フレッシュタウン・三番割・押付本田を除く)
" 第3 "	東文間地区・三番割・羽根野台
" 第4 "	文間地区・八幡台・フレッシュタウン

## 3. ごみの分別

可燃物	紙類・衣類・皮製品・台所ごみ (生ごみ・バック類・貝がら・骨等) 小型のプラスチック製品・ポリ製品・ゴム製品等
不燃物	金属類・ガラス製品類・陶器類
粗大ごみ	家具類(タンス・食器棚・机・いす等)・電気製品(テレビ・冷蔵庫・洗たく機等)・自転車・3輪車 うば車等・大型のプラスチック製おもちゃ・ 石油かん

# “クマガイソウ”を発見

大字布川一七九五番地森杉正義さん宅の裏庭に、この辺りでは珍しいクマガイソウの花が咲いているのが見つかりました。

去年は花一輪しか咲かなかったようですが、今年は写真のように、たくさんのお花が今を盛りに咲いていました。

森杉さんの話によると、このクマガイソウは三年前に早尾の山林で見つけたものですが、現在では利根町周辺にはあまり見られないとのこと

「クマガイソウ」(ラン科) 高さ三〇〜四〇cmになる多年生の草本で、扇形の葉を二枚、対生状につけ、その間よ



▲みごとに咲き始めた“クマガイソウ”の花。  
5月1日、森杉さん宅で撮影

り花茎を出す。花は大形で直経約一〇cmある。唇弁は袋状で長さ約五cm、幅は約三cmあり、淡黄緑〜帯淡紅色で紅紫色の斑点や網状の模様がある。

ずい柱は約二cm、二個の葯があり、花粉は他のランとは異なり、粉状である。

暖〜冷温帯下部の林床に生育し、横走する地下茎で広がり、大きな群落をつくることが多い。

(憐保育社「山の植物」より)

## 巣箱を寄贈

### 利根町愛鳥会

利根町愛鳥会(連沼健二会長外九七名)では、五月十日から十六日までの愛鳥週間にちなんで、町内の小・中学校に各一〇個ずつ、計五〇個を町の教育委員会を通じて寄贈されました。

各小中学校では、さつそく学校周辺の山林に巣箱を取りつけ、小鳥が巣を作るのを楽しみにしています。



▲大字布川地先の利根川河川敷に建設中のテニスコートがこの程完成しました。  
使用できるのは7月頃になる予定です

## サークルだより

○利根へら研

四月二〇日、「埼玉県宮沢湖」において、利根へら研会長小倉義久以下八名にて、月例会を実施しました。

当日は、午前一時三〇分に宮沢湖に到着。南側桜並木ボ

イントに釣り座を占め、朝から強風の中熱心に竿を振っていました。

釣果	一位	小倉	義久	六・五kg
	二位	木村	進	四・二kg
	三位	根本	良一	四・〇kg
	大型	小倉	義久	三・二cm

# タバコをやめましょう

## 健康教室



### 赤ちゃん紹介

篤史(あつし) ちゃん 8カ月

利根町大字大房125番地  
坂本博司さん 長男  
恭子

「万緑の中や吾子の齒生そむる」草田  
男のこの句のルウのほりにまてお菓子が  
えははじめの果よをりはるよ  
をほしがるとツツバメ君に大き  
な興味をもっているよ

高血圧症や心臓病の専門家の集まりである日本循環器病学会が、学会開催中、学者自身の禁煙をすることによって、率先垂範したことは、すでにご承知のことと思います。

世界の多くの研究者が報告で共通していることは、心筋梗塞の死亡率が非喫煙者の二倍の数字を示していることです。また、心筋梗塞にかかって一度は助かった人の場合でも、その後禁煙しなかった者は、禁煙した者に比べて一年以内に二倍の死亡率になって

います。日本では胃ガンと子宮ガンが圧倒的に多かったのですが、いずれもこの二五年間に死亡率は半分に減っております。しかし、肺ガン死は三倍にふえています。

世界一肺ガンの多いイギリスでの医師たちの研究では、肺ガンの死亡率は禁煙するとたちまち低下し、禁煙後五年を過ぎると半減するといっています。また、イギリス国内では皆が禁煙すると、二〇年後には肺ガンの死亡率は一〇分

す。肺ガンも心筋梗塞も恐くない人の中にも、一度はタバコをやめたいと思つた人がいると思います。朝頭が重かつたり、口がねばついて朝食の食べられない人、せきやタンの多い人、少し動くとき心臓の苦しくなる人、こんな人は一年間タバコをやめてみることで、そして、私は意志が強いので

六月十日は「時の記念日」。その昔、天智天皇が初めて水時計を使った西暦六七年四月二十五日が、太陽暦の六月十日に当たるところから決められたものです。当時の水時計は漏刻(ろうこく)といつて、四つの箱を階段状に置いて水を入れ、管を伝つた水が最後の箱にたまると、そこに浮かべられた矢によって時刻をはかつたといわれています。

### 歳時記

### 時の記念日



「最も高級なもので、誤差は年に五秒以内となっております」といふところ、時計が進歩した割には、暮らしの中の時間厳守は、それほどでもないようです。時間を守り、尊重することによって生活を合理的に、そして、豊かに——という「時の記念日」の趣旨をこの機会にかみしめてみたいものです。

だ、二度とタバコは吸わないと自己暗示をすることです。自分に自信を持ちましょう。必ずタバコはやめられます。(取手市医師会健康教室)

# 商工会だより

## ◆通常総会開催のお知らせ

日時 五月二十五日

午前九時三〇分

場所 利根町公会堂二階

提出議案

第一号 昭和五十四年度収支更正予算(案)の件

第二号 昭和五十四年度事業報告並びに収支決算承認の件

第三号 昭和五十五年度事業計画(案)並びに収支予算(案)の件

第四号 商工会規約の一部改正(案)の件

第五号 昭和五十五年度商工会借入限度額並びに借入金金融機関の決定(案)の件

解とご協力で多数会員の出席をお願いいたします

当日ご出席されました会員の皆さんに、もれなく「お楽しみ抽選」があります

## ◆経営改善資金融資申込受付中

・無担保・無保証人・商工会員、年利七・二〇(四月二十三日現在)の好条件の融資制度です

・運転資金 三〇〇万円

(最長返済期限三四回)

・設備資金 三〇〇万円

(最長返済期限四七回)

・推せん梓総額 一・一四〇万円

・審査会 六月上旬

・ご希望の方は早めにお申し込みください

◆確定申告で延納の届出をされた方へ

所得税確定申告で延納の届出をされた方は、五月三十一日(土曜日)が納期限です。忘れずに納付しましょう。

## ◆源泉税預り金について

・従業員及び青色専従者給与の源泉納税義務者は、納期特例(一・六月分を七月に七月・十二月分を翌年一月に納付する)を申請、納付されていますが、毎月従業員・専従者に支払う給料からは、きちんと税額表により源泉税を差引き預っております。

・税額表が商工会にありますので、預り金等の記帳方法についてお知らせになりたい方は商工会へ

## ◆あなたの財産をまもる火災保険加入のすすめ

商工会では茨城県火災共済加入の手続をいたします。

・一般住宅 一〇〇万で掛金が二、〇〇〇円



東京消防庁では、既卒者対象(大学卒、短期大学卒、高校卒程度)の採用試験を六月七日(土)に実施いたしますので、次により応募してください。

申込日 昭和五十五年五月二十三日から五月三〇日まで(締切日必着)

## 消防官を募集

東京消防庁



- ・一般店舗 一〇〇万で掛金が二、七〇〇円
- ・配当金が一〇%つきます
- ・手続は簡単です
- ・火災保険に加入されていない方は、今すぐに手続して安心した日々を送って下さい
- ◆各会六月行事予定
  - ・青色申告会総会開催
  - ・商工会青年部総会開催
  - ・商工会第二回理事会開催
  - ・法人会総会開催
- ◆記帳は事業繁栄の道しるべとなります。毎日の記帳を習慣づけましょう。

(利根町商工会事務局)

## 利根町人事

・受付場所 千一〇〇 東京都千代田区大手町一―三―五

東京消防庁人事課  
※詳しくは、東京消防庁人事課  
部人事課(電話〇三―二二―二二―一代表)採用係  
(内線四四三五)までお問い合わせください。

## 訂正

(退職) 二月二〇日  
産業振興係長 木村織之助

先月号の「教職員異動」の中で、利根中学校に赴任になりました先生の氏名に、誤りがありましたので、次のように訂正しておわびを申し上げます。

正 戸沢 成元  
誤 戸坂 成元

広報とね (第194号)

発行所 利根町役場

発行者 町長 鈴木嘉昌

編集 総務課 広報係

電話 029768-2211(代表)

印刷 倉沢印刷株式会社