



とね

茨城県北相馬郡利根町役場
昭和54年12月20日発行

No. 189



衛生センター等見学

〔町政モニター〕

十一月二十四日(土)町政モニターによる衛生センター(竜ヶ崎市板橋町安台)及び塵芥処理場(新利根村大字上根本城取)の見学が行われました。

私たちの日常生活から毎日のように排出されるし尿やゴミは、どこでどのようにして処理されているのでしょうか。これをつぶさに見ていただく。以後の参考にしようとい



▲写真は、竜ヶ崎地方衛生組合の安台衛生センターを視察するモニターの皆さん。

うのが、今回の見学の目的だったのです。

人が生活し活動すれば必ず「ゴミ」がでます。ゴミの量は年々増加し、質も多様化して適正な処理を困難とし、清掃施設の拡大、埋立用地の確保難とあわせてますますその処理がむずかしくなっております。

しかし、現在の地方財政の危機がさげばれている時でも「ゴミ」の処理は一日でも休むことはできません。

「ゴミ」はださぬことはできなくても工夫すれば減らすことはできます。

「ゴミ」の中には「ゴミ」にしくなくてもよいものがたくさん入っています。また再利用できるのが約半分もあるという調査結果がでています。

限られた資源を有効に利用するために「ゴミ」の減量にご協力をお願いします。また、生ゴミ(食物の残りカスなど)は十分水を切ってからだして

ください。見学が終ってからは、再び役場に帰り、町長を囲んで話し合いが行われましたが、この日モニターの皆さんからいただいたご意見等は次のとおりです。

町政モニターの記録

川井 清敏(羽根野台)

(1) 人作りということも道路等を作ることに上に大切なので、その点にも力を入れていただきたい。例えば、教育環境面では、学校に花壇を作って手入れするなどであるが、現在、教員の愛校精神等をみるに、その面が少し欠けているのではないかと。

また、スポーツグループをはじめその他種々のサークル活動を続けている団体等にいわゆる社会教育面の補助を考えていただきたい。(2) 羽黒から羽野根台までの間に外灯を設置していただきたい。(3) 工場誘致を積極的に進める考えはあるか。

中野 曜暢(布川)

(1) 栄橋の車道の幅員が狭い。また、陸橋のところの角がこわれており、歩道に入れない状態なので、県へ補修するよう要請していただきたい。

(2) 広報紙には、町行政の計画等を掲載していただきたい。更に一般質問等の概要を掲載(2) ページへつづく

載した議会報についてもご検討をお願いする。

赤尾津 安(立崎)

- (1) 松くい虫の徹底した対策をお願いする。
- (2) なにかにつけて町へ頼らず町民が自主的に町へ協力するようにならないものか。

近藤 忠(立木)

- (1) 立木の飯野けいさんのとこから産業道路までの道路について消防車が通れるよう改修していただきたい。

豊島 正八(上曾根)

- (1) 上曾根のゴミ収集場に古い自転車や鉄屑等が放置されているが、不燃物と可燃物の仕分けを完全にするためのPRの徹底をお願いする。とりあえず不燃物の処理をなんとかお願いする。

今井 利和(布川)

- (1) 人口増加に伴う小学校の対策は：
- (2) 野球場の夜間照明をお願いする。
- (3) 立木のみみず工場はその後どうなったか。
- (4) 都市計画の面で将来の人口の増加見通しはどのようになっているのか。

岩井 喜造(横須賀)

- (1) 工業団地の誘致は、その後どうなっているのか。
- (2) 来年は減反の割当も更にきびしくなるというが、農家の人の働く場所を確保する意味からも十分考慮していただきたい。

雑賀竹之助(布川)

- (1) 下水道工事の後始末について、業者の良心的な対策をお願いする。
- (2) 利根ニュータウン前の農地が大分企業に売られたと聞いているが実情はどうなのか。

巻島 義郎

- (1) 水道管布設工事の後始末が悪いので、下井、下曾根方面の道路は非常に痛んでしまった。今後このようなことのないよう横須賀等の工事は厳しく指導していただきたい。
- (2) 布川から早尾台団地までの横断道路の建設は、その後どうなっているのか。下曾根にも地主がいるので詳細を知りたい。

伊藤 正夫(布川)

- (1) 徳満寺の松の大きさが枯れているので、それを見ていただきたい。なんとか対策はないか。

町長と福祉を語る

就任以来対話行政を推進してきた鈴木町長は、その一環として十一月十日役場で「町長と福祉を語る会」を開催いたしました。

これは、利根町の福祉行政(健康、安全、社会福祉、教育、環境、利便、文化等)全般について、今後の行政に反映させるべく行われたもので、各種団体長と町民約五十名ほどの参加がありました。

鈴木町長は、「今、町では

- ③ 魚釣り場を整備してもらい

- ② 休日、夜間診療、緊急医療についての対策をお願いする。
- ① 成人病の対策をたててもらいたい。

福祉行政の見直しをしているところである。」と前置きして、参加者から活発に出された意見に対し、ひとつひとつ答えられました。

- ⑧ 非行少年の家庭や身障者の家庭の親を、町民が励ますような風潮をつくってもらいたい。
- ⑨ 産業道路の急カーブ(立木)のところに、夜間標識の設置をお願いする。

- ⑩ 八枚橋のところから中田切地内の県道の幅員が狭く危険である。
- ⑪ 布川地区の子供の遊び場がなく困っている。
- ⑫ 文地区に保育園がない。
- ⑬ 河川敷グラウンドに飲料水とトイレがない。
- ⑭ 児童の障害者に対する対策がない。
- ⑮ 図書館をつくってもらいたい。
- ⑯ 白鷺地区の雨水の流れが悪い。
- ⑰ 公民館で講座を開催してもらいたい。



▲ 11月22日、利根町漁業組合の人たちによって、栄橋下の利根川に500kgのフナ(成魚)が放流されました。

傍聴席

公共下水道工事請負契約を締結

【第四回利根町議会臨時会】

昭和五十四年第四回利根町議会臨時会は、十二月一日午前十時から役場の会議室で開かれ、次の二件が審議され、二件とも原案どおり可決されました。

○議案第一号 工事請負契約の締結について

次のとおり工事請負契約を締結するものとする。

一、契約の目的

54国補公下第一—一号工事

二、契約の方法

指名競争入札契約

三、契約金額

四千七百七十万円

四、契約人住所氏名

茨城県北相馬郡利根町大字布川三四四三の一
常総開発工業(株) 利根支店
常務取締役支店長

石津 謙吉

【注】この件は、白鷺の街のますだやさんのところから矢沢利平さんのところまで、

四四〇メートルの公共下水道の本管理設工事で、工期は昭和五十五年三月二十日までです。

○議案第二号 工事請負契約の締結について

次のとおり工事請負契約を締結するものとする。

一、契約の目的

54国補公下第一—三号工事

二、契約の方法

指名競争入札契約

三、契約金額

「交通災害制度」に加入しましょう

交通事故にそなえて「交通災害制度」があります。ご家族ぐるみで加入しましょう!!

◎会費

年間 おとな 六百円
(中学生以下は三百円)

すが利根町においては全額公費負担)

◎お支払い見舞金

三千四百二十万円

四、契約人住所氏名
東京都渋谷区千駄谷三丁目十三番十八号

常務取締役支店長
フジタ工業(株) 東京支店

五味 正夫

【注】この件も前号と同じで、場所は矢沢利平さんのところから、下柳宿の久保田光雄さんのところまで二九三メートルです。

※この他、54国補公下第一—二号工事についても工事請負契約を締結しましたが、予定価格が三千万円以下のため、議会の議決を必要としませんでした。
場所は、矢沢利平さんのところから永田高次さんのところまで一九八メートルです。

年末の大掃除は計画的に

新しい年を迎えるにあたって年末の大掃除は念入りに行いたいものです。何かとあわただしい日が続きますので、障子の張りかえをする日とか、窓をふく日など、前もってスケジュールを決めて計画的に進めるとよいでしょう。

お正月はお客様の多いとき



◎受付開始

昭和五十五年二月一日から(年末までに申し込み用紙を各戸配布いたします)

◎受付場所

利根町役場 総務課

◎実施期間

全市町村で構成する茨城県市町村総合事務組合

です。テーブルなどの汚れもきれいにしておきたいものです。

また、畳は水ぶきすると、かえって汚れをとりにくくなるばかりか、いたみはげしくなり、畳本来のつやをなくしてしまいます。汚れが目立つときは、よく晴れた日に、ぞうきんを固くしぼって洗剤でふき、そのあと空ぶきをして湿気をとります。できれば、畳をあげて裏側のほこりも取り除きたいものです。

玄関の引き戸やとびらはお湯でふくときれいになります。雨戸も相当汚れているものです。捨ててもよいシャツなどで砂ほこりをふき取って下さい。

カーテンはブラシがけしてほこりを払い、洗えるものは洗たくします。カーペットも日に干して、ほこりをたたき出しましょう。室内の壁、天井のすみ、たな、窓のサンなど、日ごろ行き届かない細かいところもきれいにしたいものです。

また、家の内外の清掃をかねて物置きも一度整理するよう心がけましょう。

第三分団と第六分団が優勝

消防ポンプ操法競技大会

第十三回利根町消防ポンプ操法競技大会が、十一月四日午前八時三〇分から利根中学校グラウンドで開催されました。

この日は、あいにく天候には恵まれませんでしたが、各

分団とも日頃の練習の成果をいかんなく発揮して、優秀のつげがたい演技がくりひろげられました。

しかし、厳正な審判の結果僅少の差で次のとおり入賞が



▲ 自動車ポンプの競技ではりきる団員



▲ 可搬式ポンプの部優勝の第3分団

▼ 自動車ポンプの部優勝の第6分団



- きまりました。
- 自動車ポンプの部
 - 優勝 第六分団(早尾・横須賀) 四七二点
 - 準優勝 第一分団(内宿・浜宿・押付本田) 四六九点
 - 第三位 第四分団(馬場) 四五七点
 - 可搬式ポンプの部
 - 優勝 第三分団(上柳宿・下柳宿・谷原) 三六八点
 - 準優勝 第十三分団(大房) 三六八点
 - 第三位 第九分団(中田切) 三五九・五二点
 - 第四位 第八分団(下井・下曾根) 三五九点
 - 第五位 第十五分団(羽中) 三五六・五二点
- ※優勝と準優勝は同得点でした。
- なお、この日優勝した第三分団と第六分団は、十一月十日、守谷町で行われた第三十回茨城県消防ポンプ操法競技大会北相馬地区大会に出場し、第三分団は三位。第六分団は、町の大会に続いて優勝の栄冠を獲得いたしました。
- 出場選手ご紹介(敬称略)

第三分団	第六分団
小松原茂浩	海老原 成
田上 哲三	海老原由一
永井 秀男	弓削 浩
小松原正美	大橋 紀男
	坂本 登

剣道大会開かる



▲「エイ、オメン！」チビッコ剣士の熱戦

- 第三回利根町剣道大会が、十一月二十五日(日)利根中学校体育館で、隣接市町村の参加により行われました。
- 大会は、小学生の部から一般の部まで熱戦が繰りひろげられ、それぞれ次のとおり成績が決まりました。
- 小学生低学年の部個人戦
 - 優勝 渡部末香(利根)
 - 準優勝 田塩成樹(戸頭)
 - 第三位 原 由行(相知館)
 - 小学生高学年の部個人戦
 - 優勝 二見 裕(利根)
 - 準優勝 松本浩睦(利根)
 - 第三位 片山 彰(竜ヶ峰)
 - 小学生の部 団体
 - 優勝 相知館
 - 準優勝 取手中央少年剣道部
 - 第三位 戸頭剣友会
 - 中学生の部 団体
 - 優勝 愛宕中学校
 - 準優勝 利根中学校
 - 第三位 藤代中学校

- 一般の部 団体
 - 優勝 流通経済大剣道部
 - 準優勝 河内剣友会
 - 第三位 利根剣友会

おもちがノドにつかえたら



お正月は、おもちにご注意。
おもちがノドにつかえて苦しみ、なか

で引つ張り出します。あるいは、こたつの上などに腹ばいにして、上半身が垂れ下がるようにして、背中の中ん中をポンと勢よくたたいて、吐き出させます。



には窒息死する人もいます。多くは七十歳以上のお年寄りですが、おもちを食べるときは十分気をつけるように、注意しましょう。

▽ゆっくり食べる△
おもちは消化がよいのは確かですが、粘り気が強いので、よくかまないと飲み込むのは危険です。お年寄りには、うんとやわらかくするか、小さくして、ゆっくりかんで、食べてもらいましょう。

▽もし、つかえたら△
口を大きくあけさせて、中におもちが見えるときは、指

引き出すこともできず、胃袋にも落ちず、だんだん顔色が悪くなるような場合には、一刻も猶子はなりません。上半身を高めにして寝かせ、近くの医師を呼ぶことです。

おもちといっしょに、入れ歯を飲み込み、入れ歯がノドに引っかかったときも、すぐに医師に連絡しましょう。

▽とり出せたら△
楽な姿勢で休ませ、温かいお茶を飲ませて背中をさすったりして、気分を落ち着かせてあげましょう。

やぶかげにからすうり赤く

第二回俳句大会

十一月二十三日午前十時から、老人憩いの家に町内の俳句愛好者三十人が集まって第二回俳句大会が開催されました。

兼題は、からすうり、栗飯鴟で、このほか雑詠もまじえて各自五句ずつ出句し、互選によって後記のとおり入賞者が決定いたしました。

なお、この日は、鈴木町長はじめ佐々木議長、竜ヶ崎市からホトトギス同人の成嶋瓢雨先生をお招きし、午後四時過ぎまで和気あいあいの句会が続けられました。

各自の代表句を一句ずつご紹介申し上げます。(9ページ参照)

- 〔第二回俳句大会入賞者〕
- 町長賞 山田 幸夫
 - 議長賞 小松 みよ
 - 教育長賞 宮原美鶴子
 - 公民館長賞 黒沢 邦子
 - 商工会長賞 海老原和子
 - 努力賞 中川 やす
 - 努力賞 香取 照子

お酒は楽しく上手に飲もう

わたしたちの社会生活には、冠婚葬祭をはじめ四季折々の生活の行事、職場でのお付き合い、家庭にあつては晩酌や隣近所との交際など、お酒を口にする機会が数多くあります。

なかでも、お正月は新年を祝うおめでたいお酒ということもあつて、ふだん飲まない人でもこのときばかりは周囲がすすめるまま口にしちます。

そして、酒がきらいな人やそれほど強くない人に「まあ、一杯」と無理にすすめても、それほど無作法とか失礼と考えない一面が、わたしたち日本人にはあるようです。

このような生活慣習は、お酒が社会生活の「潤滑油」として、また「百薬の長」として、わたしたちの日々の暮らしに欠かせないものの一つであつたことを物語っていると見えるでしょう。

しかし、お酒の飲み方にも上手下手があります。上手にお酒を飲むと、食欲は増進し血液の循環がよくなつて新陳代謝も盛んになります。さらに、神経や筋肉の緊張をほぐし、疲労回復や気分転換に役立ちます。

ところが、下手な飲み方、誤つた飲み方をすると、いろいろな事故の原因となるばかりか健康を害し、ついにはアルコール中毒にまで進んで家庭的、社会的悲劇のもとになります。お酒は上手に飲んでこそ、明日への活力の泉となるのです。

酒の効能
—百薬の長として—

- 気つけ薬になる
- 食欲を増進させる
- 発汗作用による解熱効果がある
- 精神を安定させ、ストレスを解消する
- 消毒効果がある

○ 心楽しく落ち着いた気分
でゆつくり飲む。

○ 「腹八分目」——酒量
もほつほどに。

○ 週に二日は「酒なしデー」にする。

○ 強い酒は薄めて飲む。
ふだん飲む酒の種類を
だいたい決めておく。

○ 酒の肴を十分にとる。

○ 飲んだ酒のカロリー分
だけご飯などの炭水化
物の摂取量を減らす。

○ マイペースとコアペー
スを大切にし、酒の無
理強いをしない。

○ 未成年者やドライブに酒
をすすめない。

**お酒は
こんなふうに飲みたい**

日本酒 1本	} につき... 軽く ばい 飯を 減らす
日本酒 1本	
ビール 100cc	
ウイスキー (ダブルで2~3杯)	● 運動もできるだけするようにつとめましょう

アルコールは血液を通して 全身をめぐる脳に作用する

食物は、胃からは吸収されませんが、アルコールは胃の粘膜から吸収され、血液の中を流れて全身をめぐる。一杯飲むとすぐ目のふちがポロロと赤くなつたりするのはそのためで、それだけ脳に作用するのも早いわけです。

アルコールも少量なら緊張をほぐし、ストレスの解消などに効き目がありますが、多量に飲むと精神的・肉体的にマヒ状態となり、さらにはこん睡におちいるなど一種の精神異常をきたします。

では、アルコールは脳にどのように作用するか。次の五つのどの機能にも影響します。

- ▽ 前頭葉 (理性と判断) || 判断力や注意力が鈍る
- ▽ 頭頂葉 (感覚) || 感受性が鈍り、ろれつがまわらなくなる。



▽ 後頭葉 (視覚) || 距離感や失つて、ものが二重に見える

▽ 小脳 (平衡) || 体の姿勢や運動が乱れ、ふらふらする

▽ 脳幹 (呼吸と循環) || 体温が下がり、アルコールの量によつてはこん睡・死亡する

適正な飲酒のペースをつかもう

最近、全国的にアルコール依存症、つまり「アル中」が増えています。

厚生省の調べによりますと、わが国のアル中患者は一万七千七百人ですが、大量飲酒者いわゆる「アル中予備軍」はなんと百六十五万人もいると推定されています。

では、どんな飲み方をするかといえますと、「日本酒で五合、ビールなら大びん六本、ウイスキーならダブルで六杯以上を毎日飲む」人ということです。

お酒が「百薬の長」になるか、アル中への第一歩になるかは飲み方一つにかかっています。体に害のない適正な飲酒のペースについて考えてみたいものです。

保育所(園)

入所児童を募集

昭和五十五年保育所入所希望者の募集については、回覧でもお知らせしましたが、現在保育所(園)へ入所中の児童のうち、来春小学校へ入学される児童がありますのでその児童の補充として次のとおり入所申請の受け付けをいたしますから、希望者は申請してください。

ただし、募集人員は、布川保育園約三四名、文間保育所約二九名、東文間保育園約二名ですので、希望者が多いときは、措置基準該当者でも入所できない場合もありますのでおおくみおき下さい。

▲入所申請書受付日時及び受付場所
○文間保育所
日時 一月九日 午前九時〜午後四時
場所 文間小学校(体育館)
○東文間保育園
日時 一月十日 午前九時〜午後四時
場所 利根町中央公民館
○布川保育園
日時 一月十一日 午前九時〜午後四時

場所 老人憩いの家

※期日にどうしても都合が悪くこれない方は、一月二十一日までに役場厚生課へ提出して下さい。

▲入所申請書交付場所
十二月十日から厚生課・各保育所(園)で交付します。

▲入所基準について
利根町内に居住している学令前の児童で、次のいずれかの場合、次の①から⑤までの場合は、その家庭の母親以外の人が児童の保育ができる場合は除かれます。

- ①(家庭外労働) 児童の母親が昼間家庭の外で仕事をするのが普通なので、その児童の保育ができない場合。
- ②(家庭内労働) 児童の母親が昼間家庭内で、児童と離れて日常の家事以外の仕事をするのが普通なので、その児童の保育ができない場合。しかし父親がその仕事に従事している、かつそのための使用人がある家庭は除かれます。
- ③(母親のいない家庭) 母親の死亡・行方不明・拘禁等の理由により、母親がいない家庭の場合。
- ④(母親の出産など) 母親が出産の前後であったり、病気があったり、心身に障害があったりして、その児童の保育ができない場合。
- ⑤(病人の看護など) その児童の家庭に、長期にわたる病人や心身に障害のある人がいるため、母親がいつもその看護にあたりその児童の保育ができない場合。
- ⑥(家庭の災害) 火災や風水害・地震などの不幸があり、家屋を失ったり破損したため、復旧の間児童の保育ができない場合。

▲提出書類

○保育所入所申請書(書きもれや認印の押し忘れのないように)
○雇用証明書・内職証明書
※町指定の用紙に限る
○源泉徴収票(両親及び同一家族の祖父父母が会社等勤務の家庭は、昭和五十四年一月一日から十二月三十一日までの勤務先発行のもの)
○母親が病気または産前・産後、あるいは家族の看病等をしている場合は、それぞれの診断書が必要

です。

○昭和五十四年一月一日現在利根町に住民登録されていない方は、「54年分所得課税証明書」又は、「54年度分市町村民税課税証明書及び固定資産税課税証明書」が必要ですので、前住所地の役所から取り寄せて下さい。

▲入所決定について

入所基準により家庭の状況を綿密に調査した上、三月中旬(予定)に決定し通知します。

▲保育料について

入所した児童の家庭の前年分所得税及び前年度分市町村民税・固定資産税の税額により、それぞれの階層がありますので一律の保育料ではありません。

▲注意事項

○児童の年齢は、昭和五十五年四月一日現在の年齢を記入して下さい。
○入所申請書は、記入欄にはっきり書いて、必要な書類を必ず添付し、申請者が提出して下さい。
○期間外の受付は該当になりませんので、期限内に受付して下さい。

○現在欠員まちで申請書を出している方も、新たに申請して下さい。
※詳しくは役場厚生課(電話二二一―内線三四)まで

保育所の役割り



「保育所」は、保護者が労働に従事したり、あるいは疾病にかかっているなどのために、家庭において保育することができない児童を、保護者にかわって一般家庭と同様の保育をすることを目的とする施設です。ですから、幼児に対し教育を行うことを目的とした「幼稚園」とは、その性質がちがっています。

しかし、過去何年かの入所希望の内容をみますと「保育所」と「幼稚園」を混同し、家庭に保育する人がいるにもかかわらず、保育所への入所を希望する方が多くみられました。

保育所の役割りを再度考え入所申請をして下さい。

ブラジル・メキシコ見て歩記

(続・移住地日記より)

利根町農業協同組合 佐藤 勇

ブラジル国はインディオを原住民とし、この国最初の植民地で国民の根幹をなしているポルトガル人を土台に、十九世紀頃からイタリア・スペイン・ドイツ等の欧州移住者が数多く入植し、これらが混在混血して新しい型のブラジル人が形成されている。

国語はポルトガル語であるが、各国の移住地では母国の言葉も併用して教えており、日本人移住地においても三世・四世のために日本人学校が設けられ、時には日本から教材や先生の派遣なども行われているようである。

ブラジルは「人種のるつぼ」と言われているだけに人種的偏見はほとんど見られず、一般に寛容抱擁性に富み、楽天的で陽性である。そして広い国土と豊かな資源、それに欧州の自然主義とロマン主義思想などが、今日のブラジル国民の風俗習慣の基底をなしている。おそらくこれらの事情が今世紀に至るまで、移住者に対し何の混乱もなく継続さ

れてきた要因かもしれない。一八八九年に、南北戦争の結果全奴隷を解放したブラジル国家は、当時政界や経済界に統一的な力量を持っていた農場主(「ファゼンダ」と呼ばれ、現在でも政・経済界に大きな力を持つている)から労働力を奪い、その不足を補うために諸外国からの移住者を積極的に受け入れたのである。

ちようど、この時代から日本人の入植(一九〇八年)がはじまり、特に血と汗と幾多の苦難を乗り越えてのアマゾン開拓は、世界的(外国移住者には達成されなかった)にも有名な話である。……とブラジル人は話していた。

日本人のブラジル移住は比較的新しい方で、今年(昭和五十四年)で七十年目を迎えたが、これより先にスイス人は一六五五年目、ドイツ人は一五五五年目、そしてイタリア人は一〇八八年目になり、今では各国共に多くの入植地を持ち十年後・五十年後先の移住者

人口も考え、事業計画や土地拡張計画等も進めている。中にはオランダ人移住地であるオランブラーの様に、本国以上に確立されたミニ国家が建設されている所もあった。

日本人の主な移住地は、パラ州に点在し、その数も三十か所を越し、トメアース、アラカ、ベレン等は日本国内においてもかなり知られた地名で、他にレシーフェ、ポルト・アレブレス、サンパウロ、リオ・デ・ジャネイロの順に八十か所以上の移住地又は集落がある。

これら日本人移住地の多くは、養鶏、蔬菜、果樹などの栽培が主で、その生活内容も外国人移住者に比べると大分質素なもので、多分、衣食住よりもまづ財産作りから、と言う最も日本人的な考え方がらきているのかもしれない。

また、教育に関する投資も最近かなりエスカレートし、大方の家庭が高校や大学に在学または進学させ、特に日系子弟の大学進学率は、日系人口数にくらべ非常に高く、サンパウロ総合大学においての日系学生数は全校の二〇%を占め、その数も年々急増しているとの事である。

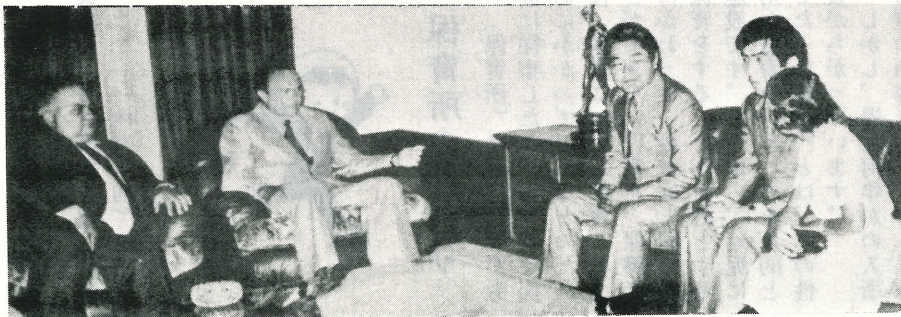
しかし、その反面、高学歴

化による「農業離れ」も多くもつたブラジルの日系人社会においては、深刻な社会問題として取り上げられている。とりわけ移住地での農業後継者問題はかなり深刻で、最近のブラジルへの移住者数も昭和三十五年(年間八十名)をピークとして、毎年減少の一途をたどっている。昭和四十年代には農業移住者と技術移住者の数が逆転し、昭和五十三年にはわずか四十人足らずの渡伯となり、そのほとんどが工業技術移住者で占められている。

ちなみに農業移住者の多くは、長い間日本からの十分な援助や協力も得られないままに、地味で顕著で下向きな生活を続けてきた。その結果、日本人は勤勉で正直な最も信頼できる国民であると言う認識を植え付け、わけても農業面においての功績は、ブラジル国に対する最大の貢献であった。

しかし、今日においての移住者の実情を考えると、あの移住全盛時代の雄渾の志士とは裏腹に、何故か、私達は一抹の倦しさを感しながらも、移住地を去った。

写真は、ヌーネスパラ州知事、ハーゼ教育庁長管との会見風景。向かって左からハーゼ長管、ヌーネス知事、佐藤氏、押田氏、通訳の方々。





健康教室

老人の肺炎

化学療法の進歩に伴って、一般的には肺炎はそれほど問題がなくなつたけれども、老人の肺炎は今なお、しばしば死につながるという点で注目されています。

老人では、もともと糖尿病、脳血管障害・心臓疾患、あるいはガンなどの疾患をもっている人が多い事と、細菌感染に対する免疫力が低下しているために、大事に至る場合が多いのです。症状も若い人とかかなり異なっております。咳や痰の多い

事には変わりないのですが、胸痛や悪感が少なく、熱も一般に低く、時には無熱のことさえあります。しかし、意識障害や食欲不振のような症状が多く、若い人に比べて呼吸数の増加する事が多いのは一つの特徴で、それによって脱水がおこりやすく、舌や口内の乾燥が目立ち、時には舌が赤くなつて痛みを訴える事さえあります。胸のレントゲン写真では、老人の肺炎は気管支肺炎の型をとることが多く、しかも年

赤ちゃん紹介

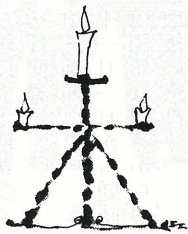
桂子(けいこ)ちゃん 4か月

利根町大字中谷514番地

鬼沢 政二 さん 長女
鬼沢 光 子

寝る子は育つと申しますが、すやすやとよく眠ります。おふろが大好きで最近はにっこり笑うようになりました。

令的な変化があるために、レントゲンの影としては不特定の所見で、ただモヤモヤとした網状の影がかすかに見られる程度が多く、初期の場合には見落とされたり、軽く見られる場合さえあります。治療では、先に述べましたように脱水をおこしやすく、そのため意識障害や食欲不振がおこりますので、非経口的に血管からの補液が重要となり、家庭での治療は困難なようです。



とね俳句会

(十二月二十三日)

栗飯を囲みて一家恙なし
栗飯や今宵家族の顔揃ふ
一碗の味噌汁匂ふ夜寒かな
秋霖に昏れ一山の仏達
藪陰に届く日のありからす瓜
朝寒の手をこすりつつ雨戸繰る
亡き母をふと恋ふ時や鴝の声
鴝日和としよりだけの集会所
みちのくの芭蕉の句碑や烏瓜
何気なく求む野栗の飯
秋風が溢れて海の色となる
野仏に時はめぐりて曼珠沙華
鶇高音常総の野山俺のもの
朝鴝や祭り済みたる神の庭
向ひ合ふ本家分家の菊の鉢
ふるさとの藪今もあり烏瓜
栗飯や明日は別れの里の夜
鴝日和竿いっばいに布団干し
うずなして小鳥秋野に舞ひおりぬ
秋草の名は知らねども親しめり
祝ぎ事の心づくしの栗の飯
菊の葉にやさしき指の節くれて
網うてる舟にも馴れて浮寝鳥
明日は晴れもずの啼き声かん高く
烏瓜絡みしままの野趣を活血
旅立ちの支度せかるる朝のもず
ひきとめし客に手渡す時雨傘
到来の栗の香りを炊きこめみて
みのむしの這ふとも見えず雨止まず
回覧と共に栗飯届けくれ
語り合ふ一碗のお茶秋深し
いま掃きしばかりの庭の落葉かな
もず日和日は縁先きを越えて来し

- 佐良土 房子
多田 芳子
宮原 美鶴子
小松 幸夫
山田 幸夫
長島 幸夫
古田 幸夫
海老原 幸夫
白井 幸夫
羽入 幸夫
足立 幸夫
高橋 幸夫
杉山 幸夫
中川 幸夫
海老原 幸夫
下村 幸夫
黒沢 幸夫
永井 幸夫
坂本 幸夫
鳥養 幸夫
三谷 幸夫
新井 幸夫
大津 幸夫
大津 幸夫
大津 幸夫
長沼 幸夫
井原 幸夫
山田 幸夫
高野 幸夫
石川 幸夫
五十嵐 幸夫
白井 幸夫
香取 幸夫

商工会だより

● 税務だより

十二月は決算月です。決算書記入上、これだけは調べておきましょう。

● 年の最後に商品の棚卸を、種類別に数量を調べ、商品が全額でいくらあるか確かめる。商品の全額とは最後の仕入れ価額ですが、売価還元法で評価することにした方は小売価額で集計します。

● レジの現金の有高も手持ちの現金・小切手などの残高を記録し、事業用の現金・預金がいくらあったか明らかにしておくことが必要です。

● 掛売・掛仕入れの残高は年末までに売ったが、代金が回収されないもの。年末

までに仕入れたが、まだ代金を支払っていないもの。金銭出納帳を中心に仕訳整理されている方は、掛の残高分を各々売上・仕入れに加算します。

◆ 商工会財形制度発足

県商工会連合会は、商工会会員の従業員と商工会財形の福利厚生のため、商工会財形制度を十一月からスタートしました。

● 加入要件

- ① 対象事業所は、従業員一名以上を使用する商工会員及び商工会職員
- ② 天引貯蓄の範囲
毎月の給料(賞与を含む)の範囲で一、〇〇〇円以上の整数倍
- ③ 積立期間

三年以上で積立満了後三月月据置
④ 申込期間
十一月一日から随時(天引開始は翌月から)

⑤ 取扱い窓口
常陽銀行利根支店(問い合わせは商工会へ)

● 財形制度の恩典

- ① 給料から天引きで預金をするので着実に貯蓄ができる。
- ② 元本五〇〇万円まで優、マルユー制度の三〇〇万円とは別枠で預金利息が非課税
- ③ 財形加入者は常陽銀行の住宅ローン(住宅資金)ファミリーローン(生活資金)が有利な条件で利用できる
- ④ 公的機関(雇用促進事業団・住宅金融公庫)からの財形住宅資金の融資が利用できる

◆ お知らせ

● 源泉所得税(年末調整)個別指導
昭和五十五年一月五日(土) 午前十時〜午後三時
中宿集会所

● 決算・申告個別指導
一月二十五日
二月十五日
二月二十五日

● 利根町精工組合の総会は一月十六日(水)です。組合費は十二月二十五日までに(利根町商工会事務局)

看護婦等の免許を持っている

在家庭の皆さまへ

いま、茨城県では地域住民の医療の確保と向上をめざして「看護専門職」として自覚のある皆さんの参加を求めています。

郷土の患者さんのため、また地域保健活動の場に、あなたの持っている豊かな経験と知識を社会に活かしてみませんか。

茨城県看護婦等無料職業紹介所では、看護婦(士)、准看護婦(士)、保健婦、助産婦の方々を対象に、職業紹介と看護業務に関する相談を無料で行っております。皆様の希望にそえる職場がない場合、また近い将来就業を希望する方気軽にご相談ください。

申し込みは、履歴書・免許証をもって紹介所へおいで

町勢	(昭和54.12.1現在)
世帯数	3,071
人口	12,534
男	6,208
女	6,326
発行所	利根町役場 昌係
町長	鈴木嘉広
編集	総務課
電話	(利根) (029768) 2211 (代表)
印刷	利根印刷株式会社