

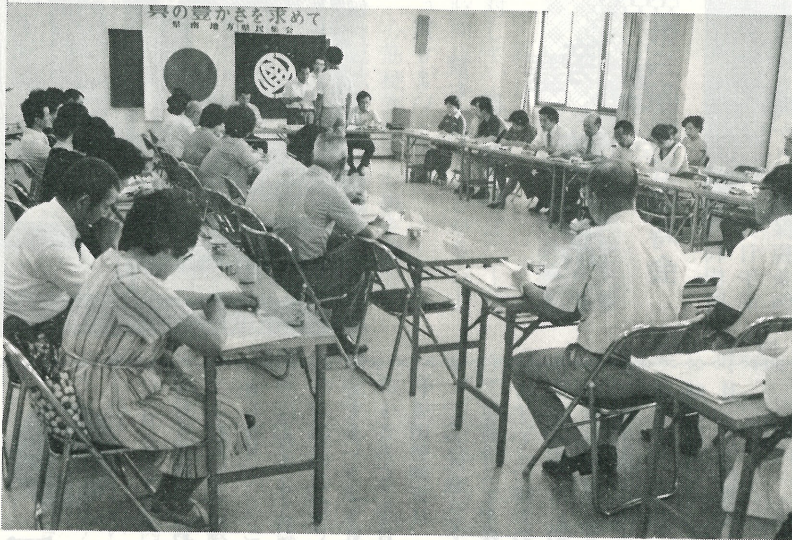


広報

とね

茨城県北相馬郡利根町役場
昭和55年8月20日発行 No.197

| | |
|-----|-----------------|
| 町勢 | 昭和55.8.1現在 |
| 総人口 | 14,157人 (185人増) |
| 男 | 7,040人 (106人増) |
| 女 | 7,117人 (79人増) |
| 世帯数 | 3,507世帯(49世帯増) |
| | ()内は前月比 |



▲7月25日、竜ヶ崎地区県民集会在開催されました。(竜ヶ崎市役所にて)

真の豊かさを求めて

「県民集会」

新しい発展の時代を迎え、複雑多様化した県民の欲求に対応するため、県は、従来からいろいろな型で県民のみなさんの協力を得て、施策を展開してきました。

しかし、社会的、経済的に変化の著しい現在、従来からの県民と行政との対話という型だけでは、一層の飛躍を望むことは出来ません。県民集会は、行政とみなさん

んとの対話ではなく、みなさん方相互の対話をおして連帯意識のもとに自らの役割を認識し、地域の将来への展望を模索・探究するという住民の主体的な討議の場です。

この集会以討議された結果については、県は十分に尊重し、県政に反映させるとともに、集會に参加していただくみなさんをはじめ、関係民間団体や県民のみなさんの御協力を得て、豊かで住みよい郷土づくりに役立たせます。

◎県民集會は各地域で開かれます。

県民集會は、各地域の住民が主体になって、その地域のもつ共通課題についてお互いの意見を交換し、実践活動にも移るといふ地域住民活動の核となるもので、九地区に分かれ開設されます。

◎県民集會の会議員はみなさんです。

・会議員は、市町村の協力を得て、広く地域住民の中から選出されます。

・会議員の数は、それぞれの集會ごとに六〇人程度とし、任期は二年以内とします。

・集會は、どなたでも自由に傍聴できます。

◎県南地方県民集會における提言

県南地方県民集會は、土浦地区と竜ヶ崎地区の二つに分かれ、利根町は竜ヶ崎地区に属しています。

五十四年度の竜ヶ崎地区県民集會では、交通安全対策・青少年健全育成についての問題を取り上げ、交通道德の高揚をはかるために住民一人ひとりが、交通安全教育者として自覚し、歩行者・運転者としてのモラルの向上に努める。

また、家庭教育の強化と地域社会の浄化をはかるために、家庭環境・地域環境教育環境を整備する等の話し合いがなされました。

五十五年度は、前年度の要旨に基づいて、実施段階に入りました。

◎五十五年度の会議員は、次のかたがたです。

永沢 操 電話四二二九

布川三三二〇

本谷 洋 電話三八四二

立木一九九五

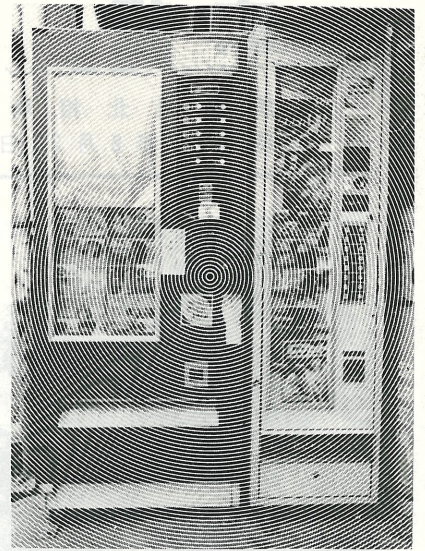
伊藤 穂子 電話二九三七

羽根野台八〇〇一三三一

勝村真理子 電話三九四八

惣新田一七五一

利根町から 悪書を追放しよう!!



最近利根町の数か所に自動販売機が設置され、俗悪雑誌・週間誌が公然と売られております。

これが、はたして直接犯罪に結びつくかどうかは断定できませんが、このようなものを青少年が安易に入手出来ることは、当然悪影響があると思われます。

商売の自由を阻害するつもりはありませんが、あまりひどいものは自粛してもらわなければ、青少年に悪影響ありということ、悪書追放の運動を展開することになりました。

なお、家庭にも、有害図書は絶対に持ち込まないようにしましょう。全町民の皆様のご協力をお願いいたします。

利根町PTA連絡協議会
利根町青少年問題協議会

買うまい

読むまい

読ませまい

傍聴席

第三回議会臨時会

昭和五十五年第三回利根町議会臨時会は、八月九日午前十時から開かれ、国保税条例の一部改正等二件の議案が審議され、二件とも原案どおり可決されました。

◎利根町国民健康保険条例の一部改正について

この件は、本年四月の地方税法の改正により、保険税の賦課限度額が二十四万円に引き上げられたこと。また、税率の引き上げ、長期譲渡所得等に係る適用期限の廃止等が



国と郷土を考える

国勢調査のはなし ⑤

「日ごろ」とか「いつも」という意味で、わたしたちは「ふだん」という言葉をよく使います。

「ふだんよく行く店」とか、「ふだん思っていること」などというふうに。

ところで、十月一日に行われる国勢調査は、

「ふだん住んでいる場所」で行うことが決められています。この場合の「ふだん」とはどのくらいの期間をいうのか、これが今回のお話です。

大正九年に始まった国勢調査ですが、昭和二十二年の臨時調査までは、その人が「十月一日午前零時」にいたその



主な内容です。

◎五十五単町公下第一号工事請負契約の締結について

場所を現在地として調べていました。

これだと、たまたま旅行していたり、出張していたりする場合、旅行先や出張先の市なら市、町なら町の人

口として数えられてしまいがちです。

しかし、国勢調査の結果は、地方議会の議員定数の決定や地方交付税の算定に

用いられるほか、地方自治体が行政を進めていくための資料に使われるものです。

そのためには、たまたま旅行中だった人をその旅行先であるA市の人口に数えるよりは、その人がふだん住んでいるB市の人口として数えるほ

うが妥当なことはいうまでもありません。

こうしたことから、昭和二十五年の調査のときに、それまでの「現在地方式」を改めて、その人がふだん住んでいる場所

で調査する「常住地方式」に切り替えられました。

——さて「ふだん」とは、どのくらいの期間をいうのか、ということですが、国勢調査の場合、

「十月一日現在すでに三か月以上住んでいるか、十月一日前後を通じて三か月以上にわたって住むことになっている所」

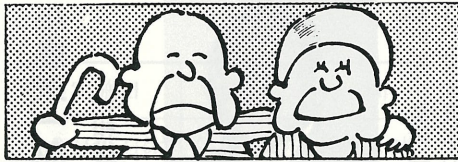
を「ふだん住んでいる場所」と決めていきます。

これは、公職選挙法で選挙権が得られる資格要件の一つ「三か月以上」に合わせたものです。

とはいえ、三か月という期間は、季節の区切り、春夏秋冬の一シーズンであり、また「辛抱は三日・三月・三年」といわれるように、わたしたち日本人の暮らしのリズムでもあるようです。

この件は、先の定例会において継続審議となったものですが、産業建設委員会から原

案可決の報告があり、本会議でも可決されたものです。



老人福祉週間

9月15日～9月21日

明るい老後は健康から!!

「老人医療制度のごあんない」

一、この制度は
老人が必要とする医療を容易にうけられるようになるため、医療保険で病院などにかかった場合に、自己負担する費用を、国・県・市町村がそれぞれの役割に応じて負担する制度です。
(保険で扱われない費用は、本人負担となります。)

二、制度をうけられる方は
(1)七〇才以上の老人
(2)六五才以上で、心身に障害のある老人(次の方)

①国民年金の障害年金、障害福祉年金などをうけている老人

利根町水道漏水当番予定表(9月分)

- 漏水等がありましたら、下記にご連絡ください。
- 終了時間はすべて午後10時です。

| 日 | 業者名 | 開始時間 | 電話番号 |
|----|---------|------|--------------|
| 1 | 指定工事店組合 | 午後5時 | 3521 |
| 2 | 成島設備 | " 5時 | 0471(89)1212 |
| 3 | " | " 5時 | " |
| 4 | KKセキグチ | " 5時 | 2443 |
| 5 | " | " 5時 | " |
| 6 | 増川建設 | " 1時 | 02976(4)1522 |
| 7 | " | 午前8時 | " |
| 8 | (株)イトウ | 午後5時 | 4502 |
| 9 | " | " 5時 | " |
| 10 | 関新開発工業 | " 5時 | 3521 |
| 11 | " | " 5時 | " |
| 12 | 寺田設備 | " 5時 | 02976(6)1155 |
| 13 | 地協商店 | " 1時 | 3728, 4200 |
| 14 | " | 午前8時 | " |
| 15 | 寺田設備 | 午後5時 | 02976(6)1155 |
| 16 | " | " 5時 | " |
| 17 | 館野設備 | " 5時 | 02977(4)1215 |
| 18 | " | " 5時 | " |
| 19 | 増川建設 | " 5時 | 02976(4)1522 |
| 20 | KKセキグチ | " 1時 | 2443 |
| 21 | " | 午前8時 | " |
| 22 | 増川建設 | 午後5時 | 02976(4)1522 |
| 23 | 中川鑿泉 | " 5時 | 3827 |
| 24 | " | " 5時 | " |
| 25 | 指定工事店組合 | " 5時 | 3521 |
| 26 | " | " 5時 | " |
| 27 | (株)イトウ | " 1時 | 4502 |
| 28 | " | 午前8時 | " |
| 29 | 地協商店 | 午後5時 | 3728, 4200 |
| 30 | " | " 5時 | " |

※その他水道に関してわからないことがありましたら、水道課(4589)までお問い合わせください。

②身体障害者手帳で一〜三級の障害の老人(障害の部位によっては、四級の老人もつけられます。)

③廃疾(障害)の状態が①②と同程度であることを証明された老人

※前記の(1)、(2)に該当する老人でも、本人とか家族の前年所得によって、この制度から除かれる場合があります。また、国民健康保険以外の保険の本人も除かれます。

三、制度をうける手続きは
次の書類などを役場へ持参の上、申し出てください。

①健康保険証
②印鑑
③身体障害者手帳、障害年金証書など

四、利根町役場から次の書類が交付されます。

五、病院などにかかるときは
次の書類を病院などの窓口へ出してください。
(自己負担を支払わずにかかれます。)

①保険証

②老人医療費受給者証

※ご注意

○前記の書類のどれかを忘れると、自己負担(現金)を支払うこととなります。

○入院の場合のベッドの差額代、往診の車代などは保険で扱われないので、本人負担となります。

○止むを得ない理由で、保険で扱われる医療費を支払った場合は、役場厚生課に相談ください。

六、いろいろの届出
老人や家族の方に次のようなことがありましたら、役場厚生課へ申し出てください。

七、お問い合わせは
利根町役場厚生課
電話 二二一一

○受給者証を破り、汚し、紛失のとき
○氏名が変わったとき(十四日以内)
○住所が変わったとき(十四日以内)
○加入している医療保険が変わったとき(十四日以内)

○結婚や扶養義務者の変更のとき(十四日以内)

この届出のときは、受給者証、印鑑を持参し申し出てください。

小島栄一郎氏に

紺綬褒章



前町長小島栄一郎氏は、このほど紺綬褒章の栄に浴されました。

これは、昨年小島氏が、母校である布川小学校の図書施設が極めて貧弱であることを優い、同校の図書購入費として多額の寄付をされた功績に対して授与されたものです。

同校では、この資金を基に、児童の心の糧となるような良書を大量に講入し、図書施設の充実を図りました。



消費生活友の会

善意銀行に寄付

利根町消費生活友の会(桜井悦子会長外一〇名)では、去る七月二十三日、老人憩い

の家で不用品交換会を開催し、その際募金された多額の現金を、善意銀行にご寄付されました。

消費生活友の会の方々に厚くお礼を申し上げます。

交通安全教室を開催

夏の交通事故防止県民運動期間に伴い、交通安全意識の高揚を目的として、母親・高校生を対象とした交通安全教室を、左記の通り開催いたしますので、皆様方の多数の参加をお待ちしております。

★母親の交通安全教室

○主催 利根町
○協力 取手警察署

日時 八月二十三日(土) 午後二時から四時
場所 利根町公会堂二階
対象 母親
内容 映画会・交通安全講話その他

★高校生等の交通安全教室

日時 八月二十七日(水) 午後一時から三時
場所 利根町中央公民館
対象 高校生その他希望者
内容 映画会(バイクの正しい乗り方)・交通安全講話その他

県政教室を実施

県民一般の人々を県の施設等に案内し、県政に対する県民の理解と認識を高めるために県政教室を行います。

1、実施内容

(1)施設等の見学

教育・試験研究機関、社会福祉等の各施設、文化財及び自然資源を対象として見学を行う。

| コース名 | 参観施設 | 実施期日 | 定員 | 申込期限 |
|------|---------------------------------------|--------------|------|-------|
| 第1 | 県水産試験場増殖部 那河湊水産加工団地 県漁産詰工場、大洗商港 | 9月11日 (木) | 100人 | 8月27日 |
| 第2 | 真壁石材工業団地 県繊維工業指導所 学童農園あすなろの里 | 9月18日 (木) | 150人 | 9月3日 |
| 第3 | 茨城県歴史館 県消費生活センター 県メディカルセンター | 9月22日 (月) | 100人 | 9月8日 |

※参加申込多数の場合、先着順にて締切ります。

(2)車中教室

県政の話題・県政の大要について学習を行う。

2、参加者資格

18才以上の県内居住者。

3、利用交通機関

民間バスを利用する。

4、参加申込方法

官製ハガキに、住所・氏名・電話番号・年齢・性別・職業(又は勤務先)・コース名・乗車場所を明記し、次に申し込むものとする。

土浦市真鍋5-17-26(〒300)

県南地方総合事務所 総務課企画調整班

※乗車場所については、利根町役場総務課(電話 2211内線38)へお問い合わせください。

5、その他

(1)小雨決行とする。

(2)昼食は、各自用意するものとする。

(3)参加者にアンケートを実施する。



▲町内各地で、納涼大会(盆踊り)が開かれています。写真は八幡台地区の納涼大会の様子。

保健衛生だより

◎三種混合(第II期)

予防接種

・対象者
昨年第一期三回の接種を完

三種混合(II期)の接種日程

| 実施日 | 受付時間 | 場所 | 担当医師名 |
|----------|------------|-------|------------|
| 9月25日(木) | 午後1時30分～2時 | 中央公民館 | 杉山七郎 |
| 9月26日(金) | 〃 2時～2時30分 | 文公民館 | 近藤通世 |
| 9月30日(火) | 〃 1時30分～2時 | 公会堂 | 荒木恒七 杉山 |

了している者で、五歳半未満の者。

・接種を受けるときの注意

三種混合ワクチンは比較的热の出やすいワクチンです。問診票は正確に記入し、特に体温については必ず体温計ではかって記入してください。

・接種後の注意

▽接種当日は、激しい運動や入浴はさけてください。
▽接種後、数時間くらいから熱が出たり、注射した場所が赤くはれ、痛んだりすることがありますが、一日から二日くらいで熱が下がります。もし二日以上熱が続いたり、さらにけいれんなどを伴うときは、すぐに医師の診察を受けてください。

◎子宮がん施設検診

子宮がん施設検診とは、受診者が直接医療機関に行つて検診を受けることで、年間を通していつでも受診できます。あらかじめ都合のよい時期を見はからつて、左記へ申し込みください。

一、申し込み先

利根町役場保健衛生課にて、随時受診券を発行しています。

二、受診期間

受診券の交付を受けた日から十四日以内

三、受診料

八〇〇円(医療機関に直接納付してください。)

○申し込みの際に、子宮がん施設検診登録医療機関名簿をお渡しします。



健康増進普及月間

九二人が 愛の献血

八月十一日、役場と中央公民館で行われた献血の際には、町内の皆さんから積極的なご協力をいただきありがとうございます。

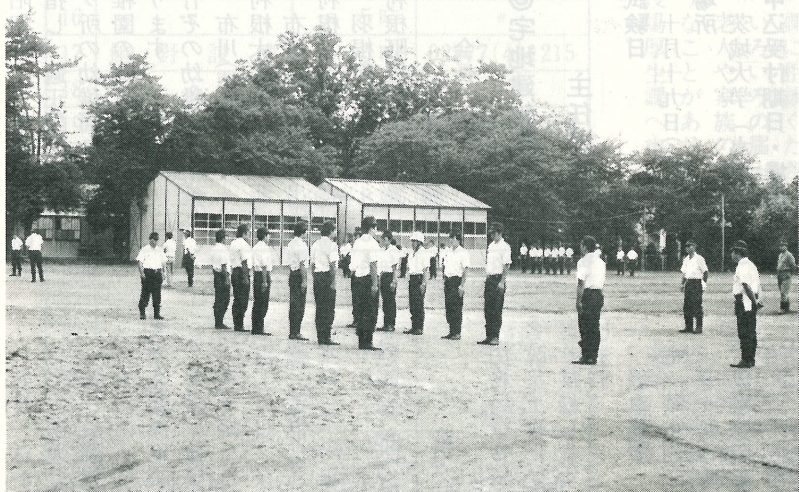
このとうとい愛の血液によって病人やけが人は、どんなにか助かることでしょう。

- 献血申込者 一〇二人
- 不適格者 一〇人
- 献血者 九二人

特別幹部教養訓練を実施

利根町消防団

去る八月二日・三日の二日間、布川小学校グラウンドで、星野団長以下六十七名の参加により、特別幹部教養訓練が行われました。
この訓練は、消防団としての責任の自覚と知識、技術の向上を図るとともに、分団の指揮者としての教養を習得するもので、操法訓練、規律訓練の外、自動車ポンプ及び小型動力ポンプの原理・構造・操作方法等の指導を受け、二日間の訓練を終了しました。



▲ 8月2日、3日に行われた特別幹部教養訓練の、「規律訓練」の様子
(布川小学校グラウンドにて)

お知らせ

◎毎月第三日曜日は「家庭の日」

「家庭の日」は、家族みんなが、暖かく心の触れあう機会をもち、明るく楽しい家庭づくりをする日です。

家族で団欒をしたり、子供の相手をしたり、日曜大工を乐しむのもよいでしょう。

それぞれの家庭で、「家庭の日」のふれあいを大切にし、

◎生活教室を開催

一、日時
九月十七日(水)

国を支える若い力

—自衛官募集—

防衛庁では、茨城の若い力に期待しています。次の要領で自衛官を募集していますので、応募してください。

◎二等陸海空士

〈受付期間〉 昭和56年3月まで常時

〈応募資格〉 満18才～25才未満の方

〈お問い合わせ〉

○利根町役場総務課
(電話2211 内線20)

○自衛官募集相談員
永沢 操 (電話4129)

○自衛隊茨城地方連絡部
土浦募集事務所
(電話0298-2-6986)

二、場所
午後一時から三時
消費生活センター取手分
室内研修室(取手市白山
一丁目二二五)
電話〇二九七七一三一
一五一

三、テーマ
素的なくらしのヒント

四、講師
「心の中はお金持ち」

五、その他
生活評論家 内藤三重子
参加自由、無料

◎歌会始のお題及び

詠進歌の詠進要領

一、歌会始のお題
「音」と定められました

二、詠進歌の詠進要領

(一)詠進歌は、自作の歌で一人一首とし、未発表のものに限りません。

(二)用紙は、半紙(習字用の半紙)とし、毛筆で自書してください。

(三)書式は、半紙を二つ折りにし、開いて右半面にお題と歌、左半面に郵便番号、住所、氏名(本名、ふりがなつき)、生年月日及び職業を書いてください。

三、詠進の期間
本年九月一日から十月十日まで。

四、郵便のあて先
〒100 東京都千代田区一番一 宮内庁とし、封筒に「詠進歌」と書き添えてください。

五、以上について疑問があれば、宮内庁式部職あてに、郵便番号、住所、氏名を書き、返信用切手をはった封筒を添えて、九月末日までに問い合わせてください。

◎幼児教育施設を充実!

現在利根町には、三ヶ所の保育園と一ヶ所の幼稚園が設置されていますが、人口の増加に伴い、幼稚園の増設が望まれています。

昭和五十六年四月の開園を目指し、適正配置を考慮し、二ヶ所の幼稚園の新設と既設幼稚園の定員変更を計画しております。

○竹ぞの幼稚園(新設)
布川(徳満寺内)

○利根大和幼稚園(新設)
布川(消防署利根出張所隣)

○利根二葉幼稚園(定員増)
羽根野台団地内

利根町幼児施設設置
連絡協議会
会長 佐々木民三

◎宅地建物取引

主任者資格試験

▼試験日
十月十九日(日)

▼場所
茨城大学(水戸市文京)

▼申込受付期日・場所
昭和五十五年八月二十五日

◎液化石油ガス整備士試験

一、受験願書の提出期間
昭和五十五年八月二十五日(月)から八月三〇日(土)

二、受験願書の提出先
土浦市真鍋五一七―二六
(土浦合同庁舎内)

三、試験の期日、場所等
県南地方総合事務所生活商工課

四、詳しいことは
県南地方総合事務所生活商工課(電話〇二九八―二二一八五一)にお問い合わせください。

(1)筆記試験 十一月九日(日)

九月一日から九月五日まで・茨城県第二付属庁舎第一会議室(郵送による申込は不可)

▼申込関係用紙請求先
茨城県建築指導課又は、
竜ヶ崎土木事務所。

※詳しくは、茨城県建築指導課(電話〇二九二―二一八一一内線七六一)へ。

◎水戸地方法務局

竜ヶ崎支局移転

法務局竜ヶ崎支局では、庁舎改築工事に伴い、左記のとおり移転しますのでお知らせします。

一、仮事務所
竜ヶ崎市四二七四―二
(竜ヶ崎市青年研修所隣)

二、仮事務所事務開始日
昭和五十五年八月二十五日



赤ちゃん紹介

千晶(ちあき)ちゃん 8か月

利根町大字立崎18番地
高須久雄さん 長女
まり子

毎日おじいちゃんと遊んでいます。
おじいちゃんの姿が見えないと、大きな
声で「オーイー」と呼びます。
くだものが大好きな健康優良児です。

健康教室

心筋梗塞

大平首相の生命を奪った心筋梗塞。皆様の記憶に新しい病名だと思えます。

がんと脳卒中が、日本人の死因のトップを争っている時、欧米では死因の第一位を占め続けています。

「症状」

死の恐怖におそわれるほどの激しい胸痛がおこるといわれていますが、時にはあまり強くなかったり、胸痛よりもみぞおちの痛みや、左肩から左腕に放散する痛みの時もあります。痛む時間は、狭心症が四、五分で落ち着くのに

対して、心筋梗塞では二、三時間以上も続くことが多いようです。

心筋梗塞は、心臓を養っている冠状動脈が詰まって、その動脈の流域の筋肉に壊死がおこる病気です。梗塞部の心筋は二、三時間後から融解が始まり、大体三週間後で癒癒をしますが、その間は、心臓への強い負担をさけないと死につながるようなことがおこります。

治療面では、集中管理方式が進み、治療成績も随分良くなりましたが、なお初回発作

後の死亡率がかなり高率です。心筋梗塞は、女性ホルモンの分泌が盛んな閉経前の女性にはまずおこりませんが、男性では青年にすら見られるのが一つの特徴です。

「予防」

強いストレスがこの病気を誘発すること。食生活、特に動物性脂肪の取り過ぎと深い関係のあることは、皆さんのよくご存じのところ。しかし、脂肪に過敏になり過ぎて動物蛋白の不足にならないように、魚や鳥肉を食べ、牛・豚も脂肪の少ない所を食べるようにしましょう。それと、タバコの吸い過ぎに注意することも大切です。

(取手市医師会健康教室)

茨城県職員採用 中級試験

市町村立小中学校職員採用 中級試験

○試験日(第一次)

十月十二日(日)

○受付期間

八月二二日(金)から九月五日(金)まで

○受験資格

中級：昭和二八年四月二日から昭和三六年四月一日までに生まれた者

日までに生まれた者

初級：昭和三四年四月二日から昭和三八年四月一日までに生まれた者

試験についての問い合わせ 茨城県人事委員会事務局 総務課・水戸市三の丸一 電話〇二九二二一八一二 (内線九五七〇九)

サークルコロナ

とね俳句会

| | | | | | | | | | | | | | | | |
|----------------|----------------|-----------------|----------------|---------------|-----------------|---------------|------------------|----------------|---------------|--------------|-------------|-------------|----------------|---------------|----------------|
| 妻に汗拭かせて孫を抱いている | 青すだれ上げ遠火花見てをりし | 気がねなき友をいざない青すだれ | ままごとの子等に蔭おき百日紅 | 簾吊り新居調度のととははず | すだれ越したずぬる声のかん高く | 下町の路地の狭さや軒すだれ | さだかには見えず誰やらすだれ越し | 浴衣着て母を離れぬ児なりけり | 浴衣着て華やく妻に夜となり | 青簾女の暮らしのぞかるる | 濡縁に夜の影おく簾かな | 一坪に足りぬ庭畑瓜生る | 玉簾だれかくぐりて来しらしく | 灯ともせし盆提灯にしのぶ人 | 柴陽花の鞠に仔猫のたわむるる |
| 大津 まこと | 長沼 霞水 | 井原 キン | 山田 登志 | 高野 喜道 | 石川 陽子 | 五十嵐 英子 | 白井 ゆき | 香取 照子 | 佐良土 房子 | 多田 芳子 | 宮原 美鶴子 | 小松 みよ | 山田 幸夫 | 鳥養 幸子 | 高城 初枝 |

商工会だより

商工会館建設委員会設置

去る七月十五日第二回理事会で、左記の提出議案が決議されましたのでお知らせいたします。

- ①商工会館の建設等について商工会実態調査による商工会館の所有状況は、茨城県内八十三商工会中
- ・自己所有 四十八商工会
- ・借用 三十五商工会
- ・(内建設予定十七商工会)

商工会の適切な指導による経営の近代化、合理化を押し進め、企業体質改善強化を図ることが重大なことである。この時、会員の皆様が久しく待望しておりました商工会館の建設計画を提案、決議されました。

- ・自己所有の場合の建設資金は
- ②会員親睦旅行実施
- ・実施月日 九月二十六日(金)
- ・実施場所 サンシャイン六〇(池袋) 柴又帝釈天参詣
- ・会費 三、〇〇〇円
- ・申込方法 地区役員又は事務局
- ③街路灯補修助成について

国・県補助金十市町村補助金十自己資金

(イ)市町村補助金十自己資金 (ロ)全額自己資金とあります。

委員会開催により会館建設が具体化されますが、会議の内容等についてはその都度ご報告いたしますので、会員皆様の絶大なご支援ご協力をお願い申し上げます。

四十六年八月に街路灯を設置してはや九年の歳月がたちました。せつかくつけた明りをたやさないために、一三〇灯の一斉点検を実施することに決議されました。

・補修総額金の内一灯に付三、〇〇〇円助成いたしますので、ご希望の方は商工会へ申し込みください。

たとえば、補修総額五千元の場合、自己負担二千元、商工会助成三千元となります。

まちがいやすい 印紙税

私たちは、毎日の生活の中でいろいろな文書を作ったりもったりします。このような文書のなかには、印紙税がかかるものがありますので十分注意してください。

か、文書の標題や名称に關係なく、その内容によって判断します。

◎印紙税のなかで特にまちがいやすい場合

・請求書に「相済」「了」などと書いたものは、金額の受取書として印紙税がかかります。

・後で正式な受領書を発行することになっていない仮領収書であっても、収入印紙を貼らなければなりません。もちろん、後で発行する正式な領収書にも印紙税がかかります。

・一つの契約について、契約書を何通も作る場合がありますが、契約者の署名や押印があるものは「写」「副本」などと表示してあっても、収入印紙を貼らなければなりません。

・覚書・念書・差入書のような文書でも、契約内容を証明するものは、契約書として収入印紙を貼らなければなりません。

・収入印紙を貼っても、正規の額より不足しているときは、その不足する印紙税額の三倍の過怠税がかかります。

・正しくはしても消印をしなかつたときは、印紙税額と

同額の過怠税がかかります。印紙税のしおりをご希望の方は商工会事務局へ

(利根町商工会事務局)

訂正

先月号の「お知らせ」の中で、利根出張所の前所長の氏名に、誤りがありましたので次のように訂正しておわびを申し上げます。

正 卯都木国夫
誤 宇都木国夫

係から!!

総務課広報係では、広報紙に対してお意見ご要望をお待ちしております。美話、善行珍らしい出来事などがありましたらご連絡ください。

また、シリーズで掲載している「赤ちゃん紹介」の赤ちゃんも募集しております。一歳前後で、広報掲載を希望する方はご連絡ください。

8月の納税

- ・町県民税 2期
- ・事業税 1期
- ・水稻共済掛金
- ・国民健康保険税 3期

