



広報

とね

茨城県北相馬郡利根町役場  
昭和55年9月20日発行

No. 198

町勢 昭和55.9.1現在

総人口 14,478人 (321人増)

男 7,193人 (153人増)

女 7,285人 (168人増)

世帯数 3,603世帯(96世帯増)

( )内は前月比

# ふれあいの輪広がる 納涼大会



納涼大会は、コミュニティづくりの一環として、昔から行われている民俗文化財川施餓鬼に合わせ、三年程前から開催されているもので、今年も八月十六・十七日の二日間にわたって行われました。会場の利根川河畔には特設の舞台が設けられ、町長・議会議員をはじめ商工会や婦人会、その他一般の家族連れなど多勢の参加者や見物の人たちが集まり、婦人会が中心となり、夜遅くまで楽しく踊り続けました。



# 国と郷土を考える

## 国勢調査のはなし 最終回

もうすぐ十月一日ー国勢調査の行われる日です。

国勢調査は、日本に住んでいるすべての人を対象に、五年ごとに実施されているもので、今回は十三回目になります。

### 〈調査項目〉

男女の別、出生の年月、世帯構成、就業状態などのほか、現住居への入居時期、通勤・通学先と利用する交通手段など全部で二十二項目。

### 〈調査員〉

調査員は役場職員や登録調査員のみなさんが大部分です。



半数以上の方は、これまでも調査員として経験を積んだベテランですから、わからない点は気軽にご相談ください。

調査員は、九月二十四日から三十日までの間に、みなさんのご家庭を訪問し、調査票

## 筆記用具は 黒鉛筆 を お使い下さい

をお配りします。ご記入いただいた調査票は、十月一日〜五日の間に調査員がお伺いしますから、その時お渡しください。

なお、調査員がお伺いする時期に留守だったり、調査票を直接調査員に提出するのが困るとい方は、早めに国勢調査担当係（利根町役場企画財政課統計係）までご連絡ください。

### 〈調査票〉

ご記入いただいた調査票は国（総理府統計局）に集められ、そのまま光学式マーク読取装置という機械にかけて集計されます。

この機械は、文字がわくわくはみ出していたり、調査票が折れたり、曲がったり、汚れていたりすると、正確に読み取ることができない場合がありますので、十分ご注意ください。

なお、筆記用具は必ず「黒鉛筆」をお使いください。鉛筆は、たとえ黒でも絶対にご使用にならないように。黒鉛筆以外は、「読取装置」が作動しません。



# 国勢調査

昭和55年10月1日水

人ひとり世帯一つが国の基礎 明日のため今日の日本を知る調査 ぽかぽかにも書いたらね国勢調査

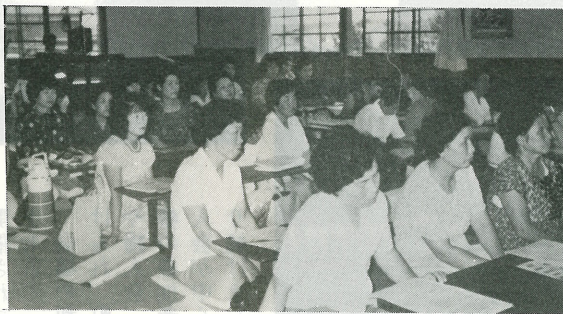
## 秋の全国交通安全運動始まる

(九月二十一日〜九月三十日)

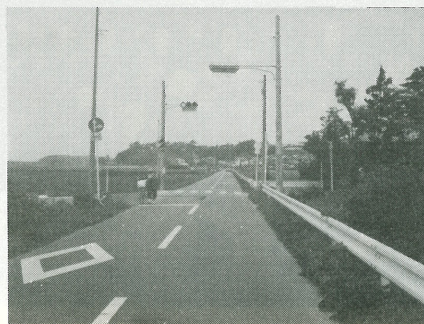
今年も九月二十一日から三十日までの十日間、秋の全国交通安全運動が繰り広げられます。

この運動は、広く国民に交通安全思想を普及徹底し、正しい交通ルールとマナーの実践を習慣づけることにより、交通事故防止の徹底を図ることを目的とします。

### 運動の重点事項



▶八月二十三日公会堂で行われた「母親の交通安全教室」



文小学校的通学路に、「押ボタン式信号機」が設置されました。

- ◎安全運転の確保、特に無謀運転の防止
- ◎歩行者、特に老人と子供の交通事故防止
- ◎自転車及び原動機付自転車の安全利用の促進
- ★「交通安全は家庭から」  
家庭は、運転者・歩行者・自転車利用者等様々な立場の道路利用者の集合体です。「交通安全は家庭から」をテーマに、家庭で交通安全について話し合い、注意し合うよう心がけましょう。

# 農地関連三法

## 可決成立する

### ◎農地法の一部改正

今回の農地法一部改正は大きく分け三つの改正点がありました。

一つ目は、農用地の有効利用及び流動化を促進する点から、小作料の規制を緩和したことです。

現行法では、小作料は定額の金銭で授受しなければならぬとされ、例外は認められませんでした。

今度の改正は『定額、金納』の原則規定を残した上、例外規定を設けました。その内容は、耕作者の経営に支障をもたらさない範囲内において、農業委員会の承認を受けた場合には、物納等の方法で支払い、又は受領ができること。



二つ目は、農地を所有していない農業後継者や非農家子弟などが農業生産法人制度を活用して、規模の大きい農業経営を営めるようにするため、農業生産法人の要件を緩和したことです。

三つ目は、農地法による許可権限の一部を農業委員会に委譲したことです。

一点目は、耕作目的での農地等の権利移動許可権限で、現行法では原則として知事が許可権者とし、在村の個人による所有権取得についてだけ例外的に農業委員会としていたのを改正し、在村者による所有権の取得は農業委員会の許可とするなど、農業委員会を原則的な許可権者とするよう改めました。在村者でない者については従来通り知事許可とされます。

二点目は、市街化区域内農地の届け出の受理権限は、現行の知事権限から農業委員会に移動されました。

### ◎農委法の一部改正

今回の改正は、許可可による単なる行政事務ではなく、農用地の利用集積を担う構造

政策の推進機関として位置づけし、機動的な組織づくりに主眼が置かれています。

具体的なことは、農用地利用増進法によって、市町村は『農業委員会の決定』を経て利用増進計画を定めることとされ、農委法の六条に明記されました。

一方、公選委員の定数の上限を四十人から三十人に引き下げたこと。県農業会議員は原則として農業委員会の会長を充てること等。

### ◎農用地利用増進法

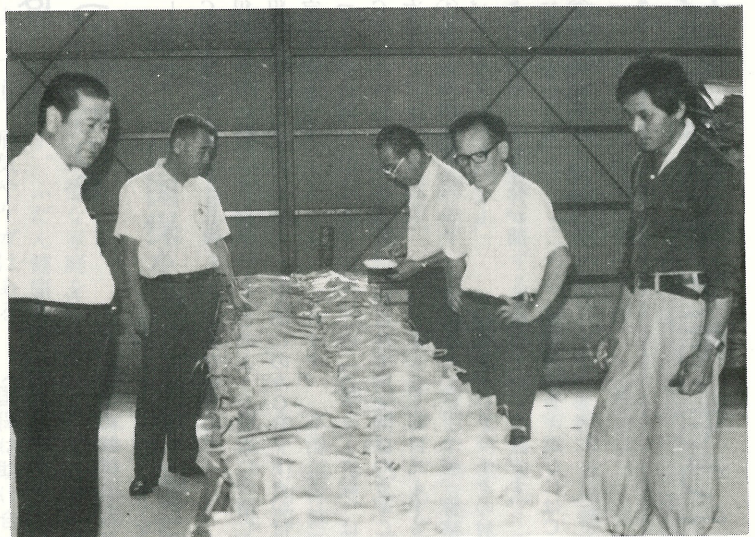
農用地利用増進法については、昭和五十年から農進法のなかで行われている農用地利用増進事業を拡充、強化して単独立法としたものです。この新法に基づいて行われる利用権設定については、これまでと同様に、農地法による法定更新の規定などが適用除外となっております。

### 暗渠排水工事に

#### 伴う補助のお知らせ

(産業課)

水田利用再編対策事業(転作)も三年目に入っており、農家におかれましては益々厳しい状況を迎えております。今後の転作に対応する為



▲ 9月4日、トップをきって25俵の新米が出荷されました。生産者は齊藤一郎さん。

### 実りの秋に拾う

#### 9月4日に初検査

昭和五十五年度も、例年通り暗渠排水工事に伴う補助金の支給を予定しておりますのでお知らせします。

なお、工事等の詳細については、利根町農業協同組合(電話三五三五)におたずねください。

昭和55年産米の初検査が、9月4日午前10時から中田切の矢口倉庫で行われました。生産者は、大字羽中の齊藤一郎さんで、品種はアキヒカリ25俵。

関係者の見守る中で厳重な検査が行われましたが、等級はすべて二等とのことでした。

# 空き巣被害 91億円



10月11日~20日

全国防犯運動

九十一億円。昨年一年間に起きた忍び込みや空き巣ねらいの被害は、全国で約二十九万件もあり、このうち空き巣ねらいによる被害総額は九十一億円にもなります。こうした空き巣被害の約半数は、カギをかけた忘れられた玄関や窓から侵入されています。

十月十一日から二十日までの十日間は「全国防犯運動」が行われます。

ちよつとした留守にもカギをかける——空き巣ねらいを防ぐために忘れてはならないことですが、同時に、合いかぎによる侵入やこじあけを防止するためにも、とくに玄関のカギをもう一度見直してみましよう。

## 玄関の円筒錠は 空き巣の目のつけどころ

空き巣ねらいが「ひと仕事」と目をつけるカギ——それが円筒錠です。

この円筒錠は、もともと室内用のカギとして作られたものでカンスキがついていません。

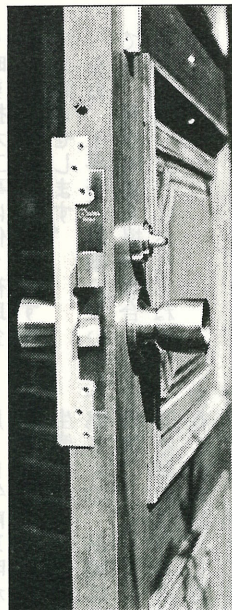
最近では、扱いが簡単なこともあって、玄関用にかなり普及していますが、これが空き巣ねらいの目のつけどころなのです。

ちよつとした細工でカギがあいてしまふところが円筒錠の欠点で、防犯上は感心できません。

カンスキのついているシリンドラー箱錠に取り替えるのがよいでしょう。さもなければ、円筒錠に補助錠を取り付けたり、ガ

ードプレートをつけることをおすすめします。

補助錠をつける場合は、頭の高さとか、ひざの位置などのとこに取り付けるのがよいでしょう。空き巣ねらいは、不自然な姿勢をきらうからです。



ガードプレートとシリンドラー箱錠で固いガードを

また、ガードプレートは、ドアのスキ間をふさぎ、ドライバールや針金による「小細工」から玄関を守ってくれます。

でも、かけ忘れてはなんにもありません。ちよつとの外出にも必ずカギをかけ、隣り近所にひと声かけるなど十分注意しましょう。

### 玄関用のカギ選びは

### 「CPマーク」のついたものを

ひと口に住宅用玄関カギといっても、いろいろな種類があります。

空き巣ねらいや忍び込みを防ぐにはどんなカギが効果的か——安全で性能のよいカギを選ぶ際に役立つのが「CP」

マークです。

CPとは、Crime Prevention（犯罪防止）の略号で、優良防犯機器として警察庁長官の認定を受けたカギにのみ、このマークが付けられています。

CPマーク錠の「認定基準」は次の通りです。

- ①カギ本体の強度——ペンチやボールなどでたたいても、握りの部分や、カギ全体が簡単に壊れないもの。
- ②カギの精巧度——泥棒の使

う合いカギなどで簡単にあかないもの。

③カンスキの強度——ドアのすき間にドライバールなどを入れてこじあけたり、壊すことができないもの。

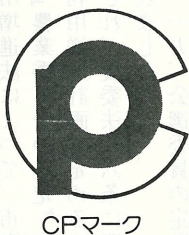
このような検査に合格したものにのみCPマークが付けられます。

この「CPマーク錠」は当面は住宅用玄関扉のカギに限ってまもなくお目見えすることになっていますが、警察庁では将来、CPマークの対象を広げていく方針です。防犯用のカギ選びにはCPマークをご参考に——。

「利根町防犯の集い」

期日 9月27日(土)

場所 布川小体育館



CPマーク

全国防犯運動統一標語

しめたはず しまったはずでも もう一度



### 共同募金(赤い羽根)にご協力下さい

毎年十月は、共同募金が全国一斉に行われる月です。共同募金につきましては、例年皆様からあたたかいご協力を賜り厚くお礼申しあげます。昨年度は、一戸五〇〇円以



赤い羽根共同募金始まる

### 行政相談週間

行政管理庁では、十月十二日から十八日までを「行政相談週間」と定め、皆さんの相談にのるため全国的にいろいろな行事を催します。

行政相談という制度をご存じでない方も多いと思いますので、制度の概略について説明してみましよう。

行政相談制度というのは、国の行政を行っている役所や

上を目標に掲げて実施いたしましたところ、目標額一四四万五千円に対し一三六万四円余のご協力をいただきました。

この寄付金は全額県の共同募金会に送られ、保育所や老人ホーム、身寄りのない児童や

お年寄り、ねたきり老人、生活に困っている人達等福祉施設や恵まれない方々の幸せのために使われております。当町でも九八万円の配分があり、町の社会福祉に役立っております。

本年も前年同様一戸五〇〇

国鉄、専売・電々公社、その他各種の公団、公庫、事業団などの仕事のうえで、皆さんが困っていること、不親切な取扱いを受けたこと等が起ったときに、行政相談委員あるいは水戸市にある茨城行政監察局に相談することによって、

助言を得たり、あるいはその解決を相手方の役所などにあつせんしてもらったりする制度です。

この制度は、気軽に相談にのってもらえる便利なもので、

円以上を目標に運動を実施いたしますので、ご協力を賜りますようお願いいたします。何かと出費多端のところ恐縮には存じますが、ご理解をいただきたい、ご協力の程切にお願いたします。

### 商工会青年部

#### チャリティー益金の寄付

利根町商工会青年部では、八月十七日、利根町納涼大会開催時にチャリティーバザーを行い、その益金二万四千二百円を善意銀行にご寄付されました。

以上を広報紙上でご報告いたし、商工会青年部の皆様に厚くお礼申しあげます。

しかも秘密が守られ費用も一切かかりません。

皆さんの中にも、どこかで相談にのってもらって解決したいという問題をもつて悩んでいる方も多いと思います。

利根町では、大房にお住まいの立石千城さんが行政管理庁から行政相談委員として委嘱されており、常時自宅で相談にに応じてくれますので、問題をお持ちの方は是非相談してみたいかがでしょうか。

また、このたびの行政相談

週間の特別の催しとして、十月十三日には午後一時から四時まで利根町公会堂において、

「灯火親しむ候」の意味を先生が聞いたところ「受験勉強追い込みのシーズン」と答えた中学生がいたとか。ある新聞の調査によりまして、最近一年間に、日本人の読書(書籍、雑誌)時間は、一日当たりで三十八分から四十五分へと七分増加したとのことです。

### 歳時記

## 灯火親しむ候



このように、国民全体としては読書が盛んになりつつある一方で、受験生はテキストと漫画だけ、という傾向がますます強まっています。

「灯火親しむ」は「灯下親しむ」とも書かれます。俳句の季題としては、おぼろにかすむ灯火は春、澄んださわやかな夜気の中の灯火は秋のもの。そして灯火の下での読書も秋のふん囲気です。秋の涼しさと夜長が読書むきだからでしょう。

十月二十七日～十一月九日は「読書週間」です。社団法人読書推進協議会の主催によるもので、昭和二十

二年にはじまり、今年は一三十四回目になります。また、十一月は「政府刊行物普及月間」です。

白書をはじめ調査ものなど、いわゆる政府刊行物は、年間四千点近くも出ています。

これらの出版物は、全国八か所の政府刊行物サービス・センターと、五十四か所の政府刊行物サービス・ステーション(官報販売所)で販売されているほか、一般書店でも扱っています。

ところで、現在、日本全国で毎日七十点以上の新刊書籍が発行されているそうです。

時節から「省エネ」にも留意しつつ、秋の夜長を大いに灯火に親しんでみてはいかがが……。

行政相談所を開いて皆さんの相談に応じてくれますので、気軽にご利用ください。

# 見直される米



そろそろ新米の出回る季節となりました。

日本人の主食——米の消費量は、和年三十七年の年間一人平均一一・八・三キログラムをピークに、以後、年々減少の一途をたどっています。

しかし、米は自給力一〇〇%のうえ、栄養価は高く、わたしたち日本人の主食としては、これ以上のものはありません。

医学水準が高く、医療先進国といわれるアメリカの悩み

のついに、肥満や糖尿病、心臓病などの成人病の増加があらわれます。

このような成人病については、臨床的な治療はあまり効果期待できず、食事を中心とする予防が最も有効であるとされています。

そこで、アメリカでは一九七七年、上院の栄養所要量特別委員会が「アメリカの食事目標」を発表し、国をあげて成人病の予防に乗り出したのです。

この成人病予防のための食

事目標では、脂肪や砂糖の取り過ぎを改め、お米や麦などの炭水化物(デンプン質)の摂取量を、これまでの約二倍に増やすことを勧めています。

すなわち、摂取カロリーのうち約六割を炭水化物で、約三割を脂肪、残りをタンパク質で摂取することが望ましいとされているのです。

では、日本人の食生活はどうかといいますと、ご飯を主食とし、肉、魚、野菜などを副食に幅広く栄養を摂取しており、厚生省の国民栄養調査を見ましても、脂肪二三%、タンパク質一五%、炭水化物六二%と、ほぼ理想的な栄養

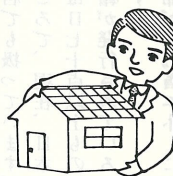
摂取バランスとなつていますが、この理想的な栄養摂取バランスも「米離れ」や脂肪の摂取量の増加でくずれようとしています。このまま、「米離れ」や脂肪の摂取量が増えると、第二のアメリカになる可能性もあります。

アメリカで成人病予防やダイエット食として注目されている米が、日本では消費が減退しているというのは何とも皮肉な話です。

米食を中心にした食生活。そして、理想的な栄養バランスを改めて考え直してみたいものです。

## 税の知識

### 住宅の登記と税金



登記のときの税金は

ご存じですか……。

昭和五十六年三月三十一日までに自分が住むために購入した、床面積一六五平方メートル以下(木造家屋・一六五平方メートル以下で、三〇平方メートル以上)の新築住宅で、新築後一年以内に移転登記を行うときは、登録免許税の税率が五%から〇・二%に減額される特例があります。

また、一〇年以内に新築された中古住宅を自分が住むために購入した場合、五%の税率を三%に減額する特例があります。

特例をうけるには、新築住宅、中古住宅ともいろいろな条件がありますので、くわしいことはお気軽に税務署・税務相談室へおたずねください。

## 利根町水道漏水当番予定表 (10月分)

- 漏水等がありましたら、下記にご連絡ください。
- 終了時間はすべて午後10時です。

日	業者名	開始時間	電話番号
1	佐藤設備	午後5時	0476(42)3726
2	"	" 5時	"
3	成島設備	" 5時	0471(89)1212
4	寺田設備	" 1時	02976(4)1522
5	"	午前8時	"
6	成島設備	午後5時	0471(89)1212
7	関新開発工業	" 5時	3521
8	"	" 5時	"
9	館野設備	" 5時	02977(4)1215
10	"	" 5時	"
11	佐藤設備	" 1時	0476(42)3726
12	"	午前8時	"
13	寺田設備	午後5時	02976(4)1522
14	"	" 5時	"
15	(株)イトウ	" 5時	4502
16	"	" 5時	"
17	KKセキグチ	" 5時	2443
18	館野設備	" 1時	02977(4)1215
19	"	午前8時	"
20	KKセキグチ	午後5時	2443
21	地協商店	" 5時	3728, 4200
22	"	" 5時	"
23	中川鑿泉	" 5時	3827
24	"	" 5時	"
25	関新開発工業	" 1時	3521
26	"	午前8時	"
27	増川建設	午後5時	02976(4)1522
28	"	" 5時	"
29	指定工事店組合	" 5時	3521
30	"	" 5時	"
31	成島設備	" 5時	0471(89)1212

※その他水道に関してわからないことがありましたら、水道課(4589)までお問い合わせください。

# 保健衛生だより

## ◎麻しん(はしか)の

### 予防接種

これまで希望者だけが受けていた「麻しん予防接種」が、昭和五十三年十月から義務化され、満一才から六才までの子供は定期接種として受けなければなりません。

麻しん(はしか)の予防接種は、一回受ければその効果が一生持続する有効で安全なものです。

〔接種を受ける場所・時期・費用〕

・場所……一般の予防接種のようによく集団で受けるのではなく、個別に近くのお医者さん又はかかりつけのお医者さんのもとへ行つて接種してもらいます。利根町では、次の医療機関で実施しています。

荒木医院 ☎二五二九

杉山医院 ☎二七五五

利根町診療所 ☎二二三二

※町外の医療機関で接種を受ける場合には、医師又は役場保健衛生課に御相談ください。

・時期……七、八月の夏期を避けて一年を通して接種で

きます。

費用……原則として自己負担ですが、町で費用の一部を補助することになり、基本料金三、八〇〇円のところ

町の補助が一、二〇〇円(五十四年四月から)、個人負担が一、六〇〇円になりました(当日持参するもの)

一、料金……二、六〇〇円

二、母子手帳

三、問診票……正確に記入し、必ず押印をしてください。

〔その他〕

・既に麻しんにかかつて完治している子供、また以前に麻しんの予防接種を受けている子供は、接種を受ける必要がありません。

・その他、わからない点がありましたら保健衛生課へ。

## ◎ポリオ(小児マヒ)

### 接種の時期

生後三か月から四十八か月の間に、六週間以上の間隔で最低二回飲みます。普通は春と秋二回に分けて飲みます。なるべく生後十八か月までの間に受け終わるよううにしてください。

・受けてはいけない子供

## 秋のポリオ接種日程

接種日	場 所	受 付 時 間	担当医師名
10月6日(月)	利根町公会堂	午後2時～2時30分	荒木 恒世 木藤 恒通
10月7日(火)	中央公民館	" 1時30分～2時	杉山 七郎
10月8日(水)	公民館文分館	" 1時30分～2時	荒木 恒夫

▽そのとき、下痢をしてい  
る子供  
▽はしか、BCGなどの生  
ワクチンを受けて一か月  
以内の子供

### 接種後の注意

飲んだあと、三〇分くらいはミルクなど食べ物を与えないこと。

## 心の健康を保つために!!

### —精神衛生相談のご案内—

このたび北海道保健所では、精神衛生に関する領域の拡大をはかり、広く「こころの悩みや病い」の相談に応ずることになりました。

本人・家族を問わず、どなたでも相談できます。

秘密は厳守され、無料ですのでお気軽にご利用ください。

### ○相談日

毎週月・火・木・金曜日

午前九時から十一時まで

午後一時から三時まで

森下町四四七四)

電話〇二九七二—二一—

三五—

## あなたは国保をよくご存じですか?

### 〈国民皆保険〉

みんな健康で幸福な家庭を願っています。ふだん健康であつても、病気やケガはある日突然に、私たちを襲うことが多いものです。そんなとき、お金がなくてお医者さんにかかれないうことになつたら大変です。

そこで国民はだれでも、どこかの健康保険にはいらないければならないことになってい

ます。このことを「国民皆保険」といいます。

国民健康保険(国保)は、

〇場所は 北海道保健所

〇令は おおむね十五才以上の方を対象とします。

〇専門の職員が相談に応じますので、あらかじめ電話でお申し込みください。

## 〇大切にあなたの体とみんなの国保

勤め先の健康保険に加入することのできない方が加入する保険です。

〈国保は助け合いの保険〉

お医者さんにかかった時、あなたが支払うのは費用の三割だけで、残りの七割は国民健康保険から支払われています。

その費用はみんながいざという時に備えて出し合った

お金(国保税)と、国や町の補助金で賄われています。国保は、みんなで助け合つてあ

なたの健康を守る保険なのです。

# お知らせ

## ◎町民大運動会を開催

スポーツを通して、健康な体と明朗な社会人の育成に努め、町内各部落の交流と親和を深めるため、本年度も次のとおり町民大運動会を開催しますので、家族そろってお出かけください。

○期日 十月十日(体育の日)

○場所 利根中学校

詳しくは回覧で!

## ◎利根町役場職員募集

先般回覧で、利根町役場職員(事務職員)募集のお知らせをしましたが、応募期限も迫っておりますので、希望者は期限までに応募されるよう重ねてお知らせします。

○受付期間 昭和五十五年九月十日から十月四日まで

○受験資格 町内に住所を有し(九月一日現在で住民登録をしている者、在学のため住所を他所に登録してある者を含む)、満二十五才未満の者で、高校卒業以上の学歴を有する

者(来卒卒業見込者を含む)ただし、今回の受験の為にのみ住所を移動した場合など、応募できないことがあります。

○採用予定人員 事務職 男子若干名 女子若干名

○試験日 昭和五十五年十月二十六日(日)

※応募についての問い合わせは、役場総務課まで

## ◎県民芸術鑑賞の集い

県民の芸術への関心を高め、より豊かな生活の向上を図るために、読売日本交響楽団の公演を開きます。

皆さんお誘い合わせの上、多数ご来場ください。

○日時 十月二十六日(日)

開場 午後一時  
開演 午後二時

○会場 取手市民センター

○公演団体 読売日本交響楽団

○申込方法 (1)往復ハガキにて住所、氏名、年令を明記し、返信用にあて名を記入のうえ、十月一日まで(当日消印有効)に申込みください。

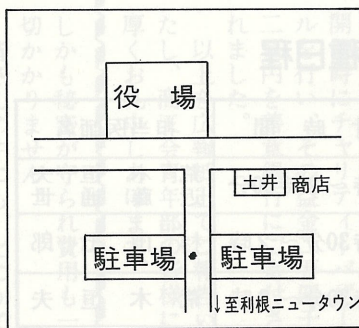
者(来卒卒業見込者を含む)ただし、今回の受験の為にのみ住所を移動した場合など、応募できないことがあります。

(2)一通のハガキで一名のみ受付します。

○申込先 一三〇二 取手市東一ノ五 取手市福祉会館 内 社会教育課 「県民芸術鑑賞の集い」 県南地区実行委員会事務局

## ◎駐車場の案内

車で役場に来庁される方は、左図の駐車場をご利用ください。役場内には、駐車場は確保してありません。



## ◎屋外広告物講習会

屋外広告物法に基づく茨城県屋外広告物条例の規定により、屋外広告業を営む者は知り、

事に届け出る事になっておりますが、その際営業所ごとに屋外広告物に関する講習会を終了した者等をおくことが必要になっていきます。本年度は、講習会を次のとおり開催しますので、関係者は必ず受講されるようお知らせいたします。

一、期日 十一月十三日(木)、十四日(金)の両日

二、場所 水戸市梅香一ノ六ノ八ときわ荘 小ホール

三、受講申込期間 十月六日から十八日まで

四、受講申込場所 竜ヶ崎土木事務所(竜ヶ崎市川原代町四区六一八)

## ◎茨城県警察官募集

一、受付期間 十月一日から二十七日まで

二、試験日 第一次 十一月九日 第二次 昭和五十六年一月七日、八日のうち一日

三、採用予定人員 A 男子約十名

B 男子約四十名  
C 女子約二十名  
四、受験資格その他詳しい事は、最寄りの警察署・派出所・駐在所でお聞きください。

## ◎法律無料相談所を開設

きたる十月一日(法の日)を法律無料相談日と定め、次のとおり相談所を開設しますので、お気軽にご相談ください。

▼日時 昭和五十五年十月一日(水) 午前十時から午後三時まで

▼場所 (1)竜ヶ崎市民センター(竜ヶ崎市横町四二三五) (2)カタクラシヨッピングプラザ(取手市取手三三四)

## ▼相談事項

不動産登記、商業・法人登記、供託、訴訟等に関する事項

## ▼主催及び後援

主催 茨城司法書士会 後援 日本司法書士連合会 水戸地方事務局

十月一日から十月七日まで「法の日」週間

「法まもる心が築くよい社会」



### 赤ちゃん紹介

小百合(さゆり)ちゃん 9か月

利根町大字奥山811番地

吉田 文康 さん 長女  
和田 和美

おふろが好きで、おふろの中で手足をバチャバチャしてはしゃぎます。バナナが大好きです。

## 健康教室

### 子供に増えた胃十二指腸潰瘍

最近十四才未満の子供に、胃十二指腸潰瘍が増えており、その原因が子供を取り巻く環境にあることが認められてきました。

旭川医大の並木教授によると、胃十二指腸潰瘍の子供のうち八五割が塾に通い、しかも、そのうち八〇割は嫌がるのを無理に通わされているという事です。また、転校が発病のきっかけになった例もあるということです。

昭和三十七年から四八年の間にファイバースコープを受け

た子供の十六割に(おとなでは三〇割)胃十二指腸潰瘍が見られたが、昭和四九年から五年では何と三一割(おとなでは三三割)に認められるようになりました。

おとなの胃十二指腸潰瘍が本人の性格傾向に大きく支配され、几帳面で責任感が強く、小さな事にもクヨクヨするタイプに多いが、子供の場合にも、内気・内向的で友達の出来にくい子供に多く見られます。

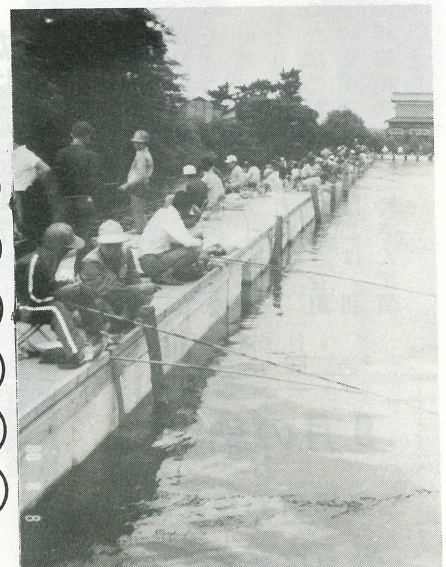
胃十二指腸潰瘍は再発が多

く、その誘因には精神的ストレス・過労・不適当な食生活があげられますが、そのうち精神的ストレスによるものが最も多くみうけられます。

十才未満では潰瘍が浅く、本来治りよいのであるが、環境の改善がないと再発を繰返すこととなります。

並木教授は、重要な環境因子の一つとして教育ママの存在をとりあげ、母親の心理として、①子を有名にしたい。

②夫への不満、夫に期待できないものを子に求める。③自分の出来なかつた事を子に求める。をあげているが、子供の能力を把握し、それに応じた生活をさせることが不可欠であります。



▲ 8月8日無量寺沼で「夏休み子供へら鮒釣大会」が行われました。

## サークルコーナー

### ◎光竜会

皆様方の希望で開催された油絵技法講座が、七月末日で無事終了いたしました。

三か月という短い期間でしたが、受講者の絵に対する考え方がかなり深く、また、自分のものにしようとする気持ちで臨まれたため、充実した油絵講座になったのではないかと思います。

講座を無事終了した方々は、懇談会の席上、公民館長から終了証書を授与され、今まで以上に絵に対する興味がそそがれ、秋の展覧会をめざして頑張っていただけではないかと思えます。

また、光竜会では随時会員



を募集しておりますので、次の所へ御連絡ください。  
鈴木 電話二〇六七

