



広報

茨城県北相馬郡利根町役場
昭和56年1月20日発行No.202

とね

町勢	昭和56.1.1現在
総人口	15,408人 (297人増)
男	7,655人 (146人増)
女	7,753人 (151人増)
世帯数	3,856世帯 (66世帯増)
	()内は前月比

寒風を突き力走

第3回元旦マラソン



▲老人憩いの家を
スタートする
元旦マラソン大会。

サル年が去ると次はトリ年。トリ年は、十二支の十番目の「酉」にニワトリをあてはめたものですが、ちよつとゆかいなのは、昔「酉の刻」といわれた時刻が、今の午後六時ごろと、その前後約二時間で、どう考えても夜明けを告げるニワトリにはふさわしくないように思えるのですが、それはともかく、今ではニワにニワトリの姿を見ることがまれになりました。かといつてニワトリのいる動物園は少ないし、ニワトリの声をラジオやテレビでしか聞いたことのない子供が増えているようで、ちよつとさみしい気がしますね。

ともあれ、よい年でありますように。

今年
は
トリ年

年頭の御あいさつ

対話の政治を通じて

住民福祉の充実・発展

利根町長 鈴木嘉昌

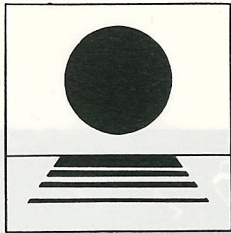


ました。

五十六年は、財政再建の年として、国の予算の状況のみならずと大変厳しい年であり、国の財政が即刻町に響いて、町の財政を逼迫させる要因としてのしかかってきます。

このような難しい政治経済の中で、利根町は、利根町振興計画の見直しによる企業誘致のための工業用地の指定、大型店舗（スーパー）の進出に伴う商店街の再編、また五十六年度は、布川小学校・保健衛生センターの建築をはじめ、下水道工事の継続、布川地区の雨水による滞水をなく

明けましておめでとうございます。昭和五十六年の新春を迎え、町民の皆様にお祝いの御あいさつを申し上げます。昨年は、アフガニスタンへのソ連の進入、イラン・イラク戦争、レーガン新大統領の登場、ポーランドの社会主義国家としての存立の根本を揺るがす自主管理労組の設立等、世界の政治経済に大きな変化と危機感を抱かせ、国内的には衆・参同時選挙、自民党の圧勝、大平氏の死去による鈴木氏への政権の移行等、まさに内外共に奔命の年と予測されたとおり激動の一年であり



初日の出

するための白鷺団地から浄化センターへの排水路の整備、羽根野・早尾から布川への横断道路、浄化センター周辺の外周道路工事、その他農道の舗装、福祉を充実するための種々の対策、また農業問題についても増々強化されようとする水田再編に対する基盤整備の問題等、種々のこれらの難しい事業に対し、私は全力をあげて解決してまいりたいと存じます。

新旧住民の交流による 明るく豊かな町づくり

利根町議会議長



佐々木 民 三

しかしながら、町政を執行するに当たりましては、皆様のご理解とご協力がなければ出来ません。そのためにも、私の公約であります「ガラス張り」で誠実公平な政治を進めるために、より一層対話の政治を進めたいと存じます。

毎月五日の「町長相談日」、各部落ごとの「町長を囲む会」を数多く実行し、皆様の行政に対する考えをより確実に把握し、町政に取り入れてまいりたいと存じます。心から厚くお礼を申し上げます。

昭和五十六年の輝かしい新春を迎えるにあたり、謹んで御あいさつを申し上げます。皆さん明けましておめでとうございます。お陰をもちまして、昨年は利根町議会議長の重責を無事全うさせていた

このことは、宅地造成に踏み切った時点で強く叫ばれていたことでありますが、幸いにして昨年は、利根町にも待

りたいと存じます。「緑と水の豊かな人情細やかな町」をさらに住み良くするためにも、皆様の意識を知ると共に、時代に即応した計画的、総合的な行政を通じて住民福祉の充実、発展のため努力をいたしてまいりますので、本年も変わらぬご指導をお願いいたしますとともに、町民の皆様方の御多幸をお祈り申し上げまして年頭の御あいさつといたします。

望の文化協会が誕生し、文芸、美術、舞踊、歌謡、書道、料理、手芸、読書等あらゆる分野で、新旧住民が和気あいあいのうちに、家庭や地域社会の福祉・文化の改善向上に大きな役割を果たしておられますことは、まことに喜ばしい限りであります。

人口の増加と共に一段と多様化しつつある行政需要に対処し、緊迫化した内外の情勢を踏まえた上で、本年もまた平和で明るく豊かな町づくりと住民のしあわせを守るため、最善を尽くす覚悟でありますので、なにとぞよろしく御指導と御べんたつを賜りますようお願いいたします。年頭の御あいさつといたします。



補正予算・条例等を審議 〔第四回利根町議会定例会〕

昭和五十五年第四回利根町議会定例会は、十二月十日午前十時役場の会議室に招集され、昭和五十五年一般会計・特別会計補正予算、昭和五十四年度一般会計・特別会計歳入歳出決算の認定、条例の改正等二十五件の議案の審議が行われました。

◎一般会計予算を補正

昭和五十五年度利根町一般会計予算の歳入歳出に、それぞれ八千二百六十七万一千円を追加し、予算総額を二十億五千四百六十一万九千円としました。

◎国民健康保険特別会計予算を補正

昭和五十五年度利根町国民健康保険特別会計の事業勘定予算の歳入歳出に、それぞれ四百八十八万円を追加し、予算総額を四億四千五百二十二万八千円としました。

◎施設勘定予算の歳入歳出に、それぞれ七十八万六千円を追加し、予算総額を四千六百七十八万一千円としました。

また、通告制による一般質問も行われ、十一人の議員が教育問題をはじめ、農政問題、交通対策、医療・福祉問題、商業問題等について活発な質問を行い、町長はじめ関係主管課長がそれぞれ答弁しました。

なお、請願二件についても審議が行われ、一件は採択、一件は不採択となりました。議会の概要は、次のとおりです。

◎水道事業会計予算を補正

昭和五十五年度利根町水道事業特別会計予算の歳入歳出に、それぞれ百六十四万三千円を追加し、予算総額を五億八千七百四十五万三千円としました。

◎利根町職員定数条例を改正

当町は、宅地造成が進み人口が急増しているため、職員の定数を一五〇人から一五六人に改正したものです。

◎監査委員に桑原芳雄氏選任

この件は、任期満了に伴う監査委員の選任について、議会の同意が求められ、同意されたものです。

◎桑原 芳雄 (六十六才)

大字加納新田二四八番地

◎昭和五十四年度利根町一般会計・特別会計歳入歳出決算を認定

この件は、昭和五十四年度利根町一般会計、国民健康保険特別会計及び下水道事業特別会計の歳入歳出決算の認定が求められたもので、いずれも提出された決算書のとおり認定されました。

◎意見書の提出について

「道路整備の促進に関する意見書」及び「同和対策事業特別措置法の総合的改正に関する意見書」が、議会議員から提出され、関係省庁に提出されるよう可決されました。

◎北方領土早期復帰実現に関する決議

この件も、議会議員から提出されたもので、
一、国民の世論を背景とした日ソ交渉を展開し、北方領土早期復帰の実現を期すること
二、「北方領土の日」を制定し、この日を中心とする全国的な啓発活動の展開を図ること。

◎請願について

二件の請願について審議が行われ、「風害による徳満寺大門等破損修復の助成に関する請願」は、文教常任委員長から不採択の旨報告があり、本会議でも不採択になりました。

また、「中谷地先排水路における横断管改良に関する請願」は、産業建設常任委員長から採択の旨報告があり、本会議でも採択になりました。

※詳しくは、「議会だより」が配布されますのでご覧ください。

国際障害者年

昭和56年(1981年)
国際障害者年



〈テーマ〉完全参加と平等

昭和五十六年—今年が「国際障害者年」です。障害をもつ人に対する理解と関心を深め、みんなが参加し、みんなが平等に暮らせるよりよい社会づくりをしようという年—「国際障害者年」に当たって、みんなで考えましょう。

国際障害者年のシンボルマーク

2人の人間が連帯して手をとる合意、平等の立場から支えあっている姿を表現しており、平等・希望・支援を表しています。周囲の葉は、国連の紋章の一部です。

医療施設の充実を望む住民の声

利根町振興計画住民意識調査から

先般、利根町新興計画を策定するにあたり、町民の皆様のご意見・ご要望などをお伺いし、新計画に反映させるために行なった住民意識調査の結果が、集計できましたのでお知らせいたします。(紙面の都合により、問いに対する答えは主なものを載せました。なお、選挙人名簿から無作為により抽出された三、〇〇〇名の皆様には、調査にご協力下さいましてありがとうございます。この貴重な資料は、新計画に十分活用させて頂きます。

◆調査結果報告

※()内の数字は%です。

◎回収数(率)

一、五四九人(五一・六)

◎性別

男：八三三(五三・八)
女：六八二(四四・〇)

◎年齢

無回答：三四二(二・二)

二〇代：二〇七(一三・四)

三〇代：五九一(三三・一)

四〇代：三五二(二二・七)

五〇代：二六三(一七・〇)

六〇以上：一三〇(八・四)

無回答：六(〇・四)

◎職業

事務職：二七三(一七・六)

農林漁業：二五二(一六・三)

専門・技術職：三三二(八・五)

作業職：一二九(八・三)

◎勤務場所

東京都：四〇〇(二五・九)

町内：三〇九(二〇・〇)

千葉県：一八九(一二・二)

竜ヶ崎市：五〇(三・二)

◎主な通勤方法

電車：四二九(二七・七)

自家用車：二七六(一七・八)

自転車：五四(三・五)

◎居住年数

二〇年以上：五四〇(三四・九)

一～三年：三八六(二四・九)

一年未満：二五五(一六・五)

五～一〇年：一七六(一一・三)

◎住宅の種類

持家：一四六八(九四・八)

同居・間借：三二(二・〇)

民営借家：二三(一・五)

◎住みごころ

住みよい：五九三(三八・三)

どちらとも言えない：四九八(三二・一)

住みにくい：三七八(二四・四)

来たばかりでなんともいえない：六六(四・三)

無回答：一四(〇・九)

◎住みよいと思う点(表一)

◎住みにくいと思う点(表二)

◎この十年間で良くなった面

と悪くなった面(A良くなった、B変わらない、C悪くなった)

(1)道路の状態(渋滞・利便性)

A：三七五(六一・一)

B：一一六(一八・九)

C：一〇三(一六・八)

(2)自然環境

A：七九(一二・九)

B：二九三(四七・八)

C：二二一(三七・六)

(3)騒音・振動・汚染等の公害

A：三九(六・三)

B：二七二(四四・三)

C：二九四(四七・九)

(4)人情味

A：三七(六・一)

B：三六九(六〇・一)

C：一九八(三二・三)

(5)地域の連帯意識

A：八五(一三・八)

B：三三六(五四・七)

C：一八四(三〇・〇)

(6)買物環境(品数・利便性等)

A：三五五(五七・八)

B：二二二(三七・八)

C：一九(三・二)

(7)日常生活状態

A：九七(一五・八)

B：三四九(五六・八)

C：一六〇(二六・〇)

※この調査は十年以上住んでいる方を対象としました。

◎家族構成

四人：五四七(三五・三)

五人：二七八(一八・〇)

三人：二七一(一七・五)

六人：一八四(一一・九)

◎家族全員の年間総収入

三百万円～五百万円未満

：七二〇(四六・五)

五百万円以上

：三六〇(二三・二)

二百万円～三百万円未満

：二六九(一七・四)

◎自家用車の有無

●持っている人

①乗用車：九五七(六一・八)

②貨物車：五八(三・八)

③両方：一八八(一二・一)

●持っていない人

：三三〇(二一・三)

◎自宅の近くに最も必要だと感じている施設

病院：一、一三六(七三・三)

図書館：七三(四・七)

街路灯

防犯灯：六二(四・〇)

児童公園：五七(三・七)

◎飲料水、洗たく等の水の使

用について

全く不自由していない

：一、三七五(八八・八)

ときどき困ることがある

：一三七(八・八)

いつも困っている

：九(〇・六)

◎自宅附近の町道について

よく整備されている

：七五八(四八・九)

あまり整備されていない

：六五八(四二・五)

非常に悪い：九五(六・一)

◎バス利用について

ほとんど毎日利用する

：一七四(一一・二)
 たまに利用する(週に二、三回)：四〇五(二六・一)
 ほとんど利用しない
 ：六一(三九・五)
 全く利用しない
 ：三三六(二一・七)

◎防災対策の備えについて
 消防団がすぐにかけてくれる：五八六(三七・八)
 ちよつと心配である
 ：七二四(四六・七)
 非常に心配である
 ：一六五(一〇・七)

◎どんな災害に危険性を感じますか。
 地震：八三六(五四・〇)
 暴風雨：三二四(二〇・九)
 洪水：一八八(一二・二)
 別に危険を感じない
 ：一三一(八・五)

◎燃えるゴミの処理方法
 自家焼却：九一七(五九・二)
 収集処理：五九六(三八・五)
 ◎燃えないゴミの処理方法
 収集処理：一三二(八四・九)
 穴を掘って埋める
 ：一五六(一〇・一)
 処理方法に困っている
 ：四五(三・〇)

◎し尿の処理方法
 収集処理：八八三(五七・〇)
 家庭用浄化槽を使用している：四四一(二八・五)
 ◎子供の教育について不安を
 おもちですか
 ある：五六八(三六・七)
 ない：二三一(一四・九)
 どちらともいえない
 ：三四七(二二・四)
 子供はいない
 ：三二四(二〇・三)

◎不安である理由について
 教育設備の不備
 ：二〇二(三五・六)
 先生：一三四(二三・六)
 通学時間：八三(一四・六)
 家庭教育の方法
 ：六九(一一・一)
 友達関係：三八(六・七)
 ◎今後の農業経営について
 このまま耕作する
 ：一七七(七〇・二)
 もっと大規模な経営をした
 い：四六(一八・三)
 後継者がなくて困っている
 ：九(三・六)

◎今後、農業経営は成り立つ
 と思いますか
 やり方によっては成り立つ
 ：一一九(四七・二)
 全く見込みがない
 ：四八(一九・〇)
 現状のままでやっていける
 ：四一(一六・三)

※以上二つの調査は農業をさ
 れている方を対象としまし
 た。
 ◎あなたの住んでいる利根町
 は将来どんなまちに発展し
 てほしいと考えますか
 ①自然や田園風景に富んだま
 ち：六三九(四一・三)
 ②工業が盛んなまち
 ：五九(三・八)
 ③流通機能が整備され、消費
 生活が便利なまち
 ：一八二(一一・七)
 ④生活環境が整備された住宅
 中心のまち：三二〇(二〇・〇)
 ⑤文化施設や教育機関が整備
 されたまち：三〇二(一九・五)
 ◎町を住みよくするためにど
 のようなことに特に重点を
 おけばよいとお思いですか
 ①上水道・下水道・保健衛生
 など生活環境を整備する
 ：二五八(一六・七)
 ②学校教育や社会教育・文化
 活動等を推進して人格形成
 等に力を入れる
 ：二七一(一七・五)
 ③医療施設の整備と医師の確
 保をはかるとともに定期検
 診等を推進して町民の健康
 保持に努める
 ：五二(三・三・六)
 ④がけ崩れ、火災などの災害
 の予防対策を優先する
 ：三(〇・二)
 ⑤老人や児童や恵まれない人
 々を幸せにし、生きがい
 を感じさせるような福祉施設
 の充実：三二(二・一)
 ⑥農地や宅地、山林などを効
 率的に整備し、都市計画事
 業を進めるなど土地の効率
 化の推進：四四(二・八)
 ⑦交通機関の充実、道路の整
 備をはかる(住民の生活領
 域の拡大と産業の効率的展
 開)：二六〇(一六・八)
 ⑧就業機会を多くして、人口
 の増加と所得の向上が望め
 るように各種産業の振興を
 はかる：五一(三・三)
 無回答：一〇九(七・〇)
 ◎あなたは町の発展のために
 は、どのような開発がよい
 とお思いですか。
 ①住宅
 団地：二一三(一三・八)
 ②工場：三五三(二二・八)
 ③野球場・テニスコートなど
 のレクリエーション施設
 ：一五二(九・八)
 ④図書館などの教育文化施設
 ：五〇一(三二・三)
 ⑤国や県の保護、休養施設
 ：一八五(一一・九)
 ⑥その他：六二(四・〇)
 無回答：八三(五・四)

表1 利根町が住みよい(住みにくい)と思う理由 (年令別)

理由別	年令	年令						無回答	合計
		20~29才	30~39才	40~49才	50~59才	60才以上	無回答		
風紀	よい	10	21	14	25	16	1	87	14.7%
	わるい	2	3	1	1			7	1.8
日常の買物	便利	4		3	3	2		12	2.0
	不便利	3	31	11	4	3		52	13.8
物価	安い	1						2	0.3
	高い		5	1	2			8	2.1
通勤・通学などの交通	便利		8	2	3	1		14	2.4
	不便利	26	71	48	11	2		158	41.8
文化施設や娯楽施設	よい		1					1	0.2
	わるい		11	6				17	4.5
道路や交通安全	よい	1		1				3	0.5
	わるい		2				1	3	0.8
病院や診療所などの医療施設	よい								
	わるい	17	73	22	13	6		131	34.6
静かな環境	よい	54	143	106	100	55	1	459	77.4
	わるい				1			1	0.3
その他	よい		5	4				13	2.2
	わるい					4			
無回答	よい		1			1		2	0.3
	わるい		1					1	0.3
合計	よい	70	180	130	132	79	2	593	100.0
	わるい	48	197	89	32	12		378	100.0

人口増加率は県内第四位!!

国勢調査速報

大正九年に第一回の国勢調査が行われ、今回で十三回目を迎えた国勢調査も、皆様のご協力により無事終了することができました。

このたび、一部集計の速報が県から発表されましたので、その結果をお知らせします。なお、この速報は地方集計

による概数であり、後日総理府統計局で公表する数字と異なる場合があります。

今回の調査では、人口及び世帯数の増加率が共に著しく、特に人口の増加率は、昭和四十五年の人口八、二六二人、昭和五十年の人口九、五〇四人、増加率十五％に対し、昭和五十五年の人口は一四、三七八人。昭和五十年と比較すると、増加率は五十一・三％

と、茨城県内で第四位の増加率を示しており、利根町が首都圏のベッドタウンとして発展していることがうかがわれます。



歳末助け合い運動に ご協力ありがとうございます

先日行われました歳末助け合い運動には、例年のごとく絶大なるご協力を賜り厚く御礼申し上げます。

おかげさまで次のような成績で終わることができました

ので、ご報告いたします。

収納
もち米 二七・九kg
白米 三八六kg

現金 一四〇三・三三三元
その他(衣類等) 四一点

現金内訳は、布川・文・文間・東文間の四地区のほか、

役場職員一〇五、八八三元、

利根町愛鳥会三〇、〇〇〇円、

学校先生八、八九四円が含まれていきます。

配分

前記の金品を、三十八世帯九十五名の方と、身体障害者寝たきり老人・交通遺児等四十五名、福祉施設等に入園・

入所している方二十五名に贈呈いたしました。
以上のとおり報告いたします。

八五人が愛の献血

十二月二十五日、役場と中央公民館で行われた献血の際には、町内の皆さんから積極的なご協力をいただきありがとうございました。

このとうとい愛の血液によって病人やけが人は、どんなにか助かることでしょう。

- 献血申込者 一〇二人
- 不適格者 一七人
- 献血者 八五人

国勢調査集計表

	昭和55年	昭和50年	昭和50年～55年	
			増加数	増加率(%)
人口(人)	14,378	9,504	4,874	51.3
世帯数	3,524	2,149	1,375	64.0

上水道漏水当番予定表(2月分)

- 漏水等がありましたら、下記にご連絡ください。
- 終了時間はすべて午後10時です。
- 修理等をした場合の修理代は直接工事店にお支払いください。

日	業者名	開始時間	電話番号
1	(有)寺田設備	午年8:30	02976(6)1155
2	佐藤設備	午後5:00	0476(42)3726
3	(有)館野設備	" 5:00	02977(4)1215
4	(有)大黒設備工業	" 5:00	0471(44)2962
5	(株)日進工業	" 5:00	0298(51)0796
6	オリエンタル水道(株)	" 5:00	4080, 2208
7	(有)利根興産	" 0:00	4488
8	(株)葵設備	午前8:30	02977(7)8440
9	(株)越中屋油店	午後5:00	2214, 2411
10	泉隆建設(株)	" 5:00	2610
11	関新開発工業(株)	午前8:30	3521
12	(有)成島設備	午後5:00	0471(89)1211
13	中川鑿泉	" 5:00	3827
14	増川建設(株)	" 0:00	02976(6)2339
15	地脇商店	午前8:30	3728
16	花嶋安商店	午後5:00	2527
17	(株)セキグチ	" 5:00	3890, 2443
18	(株)イトウ	" 5:00	4502
19	(有)寺田設備	" 5:00	02976(6)1155
20	佐藤設備	" 5:00	0476(42)3726
21	(有)館野設備	" 0:00	02977(4)1215
22	(有)大黒設備工業	午前8:30	0471(44)2962
23	(株)日進工業	午後5:00	0298(51)0796
24	オリエンタル水道(株)	" 5:00	4080, 2208
25	(有)利根興産	" 5:00	4488
26	(株)葵設備	" 5:00	02977(7)8440
27	(株)越中屋油店	" 5:00	2214, 2411
28	泉隆建設	" 0:00	2610

接種日程

ツベルクリン反応検査		ツベルクリン判定及びBCG接種		会場
実施日	受付時間	実施日	受付時間	
2月2月(月)	午後1時30分～2時	2月4日(水)	午後1時30分～2時	公会堂
2月10日(火)	午後1時30分～2時	2月12日(木)	午後1時30分～2時	中央公民館
2月18日(水)	午後2時～2時30分	2月20日(金)	午後2時～2時30分	文公民館

注) ツベルクリンの接種を受けた者は2日後同じ場所で判定を受けて下さい。

保険衛生だより

◎ツベルクリン反応及びBCG接種

接種方法

ツベルクリン反応検査は、0～四才未満の間に一回受ければなりません。その後は、小学校一年生、中学校二年生の時に行うことになっており、陰性の場合にはBCG接種を行います。

今回対象者

生後三カ月～四才未満の者で、まだBCG接種を受けたことのない者。

接種時の注意

保護者は、問診票を正確に記入し、子供の健康状態を詳しく医師に話してください。

BCG接種後の注意

(1) 接種当日の入浴はしないでください。

(2) 接種部位をもんだり、こすったり、ひっかいたりしないよう注意してください。

(3) 接種後三～五週間後にあわつぶ位の赤いふくらみが出てき、その先が黄味をおびることがあります。その後は、やがてかさぶたになり、それが落ちるときれいになります。かさぶたがとれるまでは、その場所を清潔にしてください。

(4) 接種後、接種部位がひどくはれたり、化膿したり、発

不要犬引き取り日

- ◇ 日時
2月9日(月)
2月20日(金)
午前8時30分から正午まで
- ◇ 場所
利根町役場(保険衛生課)

熱した時には、医師の診断を受けてください。

◎歯科予防処置を実施

竜ヶ崎保健所

歯科保健事業の一環として、フッ化物塗布(予防処置)事業を、次のとおり実施しておりますのでお知らせします。

一、フッ化物塗布のための検診(母子歯科相談)

○毎月第一、第三火曜日

○受付時間 午後一時から一時三十分

○場所 竜ヶ崎保健所

二、検診の結果、必要と認められる者に対して予約によるフッ素塗布を行う

三、対象は、二歳児以上から就学前まで

※検診の際には、必ず母子手帳を持参してください。

あなたは国保をよくご存じですか？

◎今年もそろって健康家族

へあなたの健康はあなた自身がつくるものです。

あなたの健康はあなた自身がつくって行く以外にありません。健康管理は一人一人が責任をもって考え、実行していくものなのです。病気になるのははじめて健康のありがたさに気づくようでは遅すぎます。健康への日頃の努力は、国保の一員であるあなたの務めです。

へ今日からはじめる健康づくり

今、あなたはあなたの健康づくりのために何をしていますか。健康づくりといっても、難しいことをやるのではなく、簡単なこと、散歩、体操、マラソンなどあなたの体にあつた運動は、あなたの心がまえ次第でいつでも簡単にはじめられます。栄養のバランスのとれた食生活、十分な休養ということも実行してありますか。さあ、あなたの家も今日から健康家族の仲間入り——明日からは遅すぎます。

へでも、病気になるまで

あなたも今日から健康家族の仲間入り——明日からは遅すぎます。

あなたも今日から健康家族の仲間入り——明日からは遅すぎます。

あなたも今日から健康家族の仲間入り——明日からは遅すぎます。

あなたも今日から健康家族の仲間入り——明日からは遅すぎます。

あなたも今日から健康家族の仲間入り——明日からは遅すぎます。

あなたも今日から健康家族の仲間入り——明日からは遅すぎます。

あなたも今日から健康家族の仲間入り——明日からは遅すぎます。

あなたも今日から健康家族の仲間入り——明日からは遅すぎます。

あなたも今日から健康家族の仲間入り——明日からは遅すぎます。

あなたも今日から健康家族の仲間入り——明日からは遅すぎます。

あなたも今日から健康家族の仲間入り——明日からは遅すぎます。

あなたも今日から健康家族の仲間入り——明日からは遅すぎます。

あなたも今日から健康家族の仲間入り——明日からは遅すぎます。

あなたも今日から健康家族の仲間入り——明日からは遅すぎます。

あなたも今日から健康家族の仲間入り——明日からは遅すぎます。

あなたも今日から健康家族の仲間入り——明日からは遅すぎます。

あなたも今日から健康家族の仲間入り——明日からは遅すぎます。

あなたも今日から健康家族の仲間入り——明日からは遅すぎます。

あなたも今日から健康家族の仲間入り——明日からは遅すぎます。

あなたも今日から健康家族の仲間入り——明日からは遅すぎます。

あなたも今日から健康家族の仲間入り——明日からは遅すぎます。

あなたも今日から健康家族の仲間入り——明日からは遅すぎます。

鶴殺しの供養行われる

「泪塚」を老人クラブが公園化

押付新田にある鶴殺しの供養塔「泪塚」で、三百三年目の供養(世話人松葉芳太郎さん)が、十二月五日午前十時から行われました。

この供養は、三年に一度ずつ行われており、途中戦争等

があつてそれらしい供養のできなかった期間もありましたが、今回はちょうど百回目にあたりました。押付新田の老人クラブ(会長桜井良太郎さん)では、三年前に行われた三百年目の供養から、協力し



▲12月5日、百回目の「鶴殺しの供養」に集まり、昔をしのぶ人達

あつて泪塚に生垣を作ったり、砂利を敷いたりして、この歴史的な遺跡を守ってきました。今では、小さいながら公園ふうに整備され、地下の霊たちも喜んでいふことでしょう。

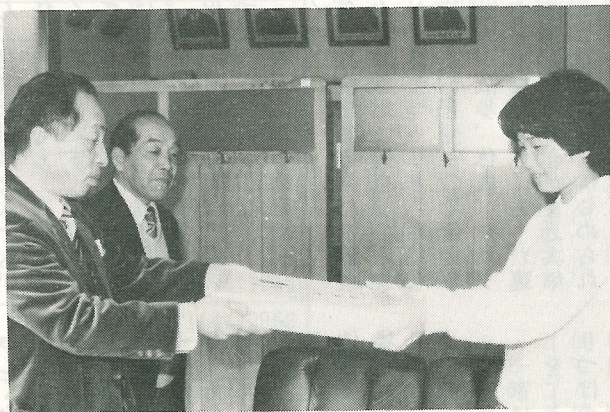
この事件は、延宝五年(一六七七)におきました。押付新田の鈴木佐左衛門の妻が労働(いまでいう結核)という重い病気にかかり、それを治すため鶴をとって食べた疑われ、縁類三家族十人の者が、十二月十六日に処刑されました。この時処刑された者のなかには、わずか五歳の熊助という幼児や、午助という十五歳の少年も入っていました。

村に伝えられた話では、鈴木太郎左衛門におゆきという十六歳になる美しい娘がいて、この娘に恋をした鳥見役人が結婚を申し入れます。ところが受けてもらえなかったので、あらぬ騒ぎをひき起こしたのだといひます。このゆきも処刑されました。

俳句で知られる小林一茶もここを訪れ、その日記等により、当時は旧暦九月十五日にその供養が行われていたとわかります。泪塚の千日供養の石塔にも九月十五日と日付があります。これは処刑された日から千日目を数え、その月

の忌日(十六日)に供養したためと考えられます。現在は命日と伝えられる十二月十六日に先だち、その月の良日を選んで法養を行い、今回は十二月五日となったわけです。当日は、立木円明寺の大竹智海さんによつて角塔婆が書

かれ、読経があげられました。また、集まった人々は「処刑された五歳の子供のノドには、この世の別れに食べたまんじゅうが残っていたそうだ。などと、現地に伝えられた話をこもこも語りあい、悲しい昔の出来事をしのびました。



▲昨年11月15日に、利根町の人口が、15,000人を突破し、ちょうど15,000人目の田村由美子さんに記念品が贈られました。

利根町の人口

一五、〇〇〇人を突破

昨年十一月十五日に、利根町の人口が一五、〇〇〇人を超えました。昭和五十二年四月四日に一〇、〇〇〇人を突破し

て以来、約三年半の間に五、〇〇〇人が増えたことになりました。

ちょうど一五、〇〇〇人目になったのは、早尾台団地に転入の田村由美子さんで、町では記念品を贈りました。

第八回アジア地域 国際青少年セミナー

「利根町研修会」無事終了!!

アジア地域国際青少年セミナーは、利根町青協(石井博美会長)との交友を深めてすでに三年目になり、毎回多くの関係機関の協力・支援を受け、多大な成果を納めて来ました。今回も昨年に引き続き、

九ヶ国から男女合わせて九名の各国代表者が利根町研修のために参加し、十一月十三日から一週間当町に滞在しました。この研修会は、日本への理解を深めると共に、アジア各国共通の問題点を研究・協議し、青少年指導者の資質向上を計ること

などを目的として開かれたものです。参加国は、研修各国のリーダーであるマレーシアを始めとし、オーストラリア、フィジー、香港、バンラデッシュ、韓国、タイ、フィリッピン



▲各分科に分かれての懇談会の様子。11月16日、中央公民館にて。

代表者の一人であるフィジーのイニアトウイ君は、サヨウナラパーティの席上「日本に来て本当に良かった。日本人は皆親切で礼儀正しく、心から私達を歓迎してくれ、そして多くの知識を与えてくれた。」と感謝の言葉を述べていました。一方、民族衣装に身を包んだ各国代表者は、民泊でお世話になった方々や、行動を共にした青年達と堅い握手を交わしながら、涙ぐむ女性代表者の顔もチラホラ見受けられました。

利根町青協では、今回のセミナー開催にあたり多くの方々の御協力を頂きましたことを深く感謝し、同時に利根町青少年活動事業に対し、一層の努力を傾注して行くつもりです。

(利根町青少年連絡協議会)



▲写真は、竹内知事から受賞される布川婦人会会長の伊藤美佐子さん。

布川婦人会が 「バラ賞」を受賞

昭和五十五年度茨城県バラ賞のほう賞式が、去る十二月六日下妻市中央公民館で行われ、本町では布川婦人会(会長伊藤美佐子、構成員一五〇名)が、県知事からバラ賞を受賞しました。

このバラ賞は、地域の連帯感または住民間の信頼関係を高める行為、環境の整備保全、

福祉の増進、文化・体育の向上等、豊かな地域社会づくりのために貢献した団体・個人に贈られるものです。布川婦人会は、社会福祉施設の慰問などの社会奉仕活動各種文化活動などを通じて豊かな地域社会づくりに貢献しています。

感または住民間の信頼関係を高める行為、環境の整備保全、

お知らせ

◎容易に競落が！
土地・建物等を

公正な価格で

新しい民事執行制度の発足（昭和五十五年十月一日）により、一般市民の方でも容易に裁判所において土地（宅地・農地）・建物等を、公正な価格で買い求める（競落）ことが出来るようになりました。手紙によって買い受け申出（入札）が出来る場合など、

住宅取得控除申告書記載説明会

床面積が165㎡以下の住宅を新築したり、取得（新築に限る）して、新築工事の完了や新築住宅の取得の日から6ヶ月以内に入居し引続き居住している場合には、3年間にわたって、各年の所得税額から一定の基準で計算した額の住宅取得控除を受けることができます。（但し56年以降は、所得金額が800万円をこえると受けることができません）。

この税金の還付を受けるためには、確定申告書の提出が必要ですので、この申告書の記載説明会を次のとおり行い、同時に申告書を提出していただきますので該当する方は是非御出席下さい。

なお、当日は、印鑑・筆記具・計算機（ソロバン）源泉徴収票等のほか、次の書類を御持参ください。

（必要な書類）

1. 床面積基準の控除だけを受ける人
 - (1) 家屋の登記簿の謄本・抄本や請負契約書、売買契約書など家屋の取得年月日と床面積を明らかにする書類やその写し。（日本住宅公団や地方住宅供給公社から取得した場合には、この書類に代えて「新築分譲住宅譲渡証明書」）
 - (2) 住民票の写し

2. 住宅ローン控除も受ける人は、1の書類のほかに、次の書類を用意してください。

- (1) 金融機関から交付を受けた「住宅取得に係る融資額の償還金額等証明書」
- (2) 請負契約書や売買契約書など家屋の取得価額を明らかにする書類やその写し（土地と家屋を一括して取得した人などで、家屋の取得価額がおわかりにならない人は、宅地建物取引業者から「家屋譲渡対価証明書」をもらってきてください。）

※ 従来居住していた住宅を売ったり、下取りに出したりした方は、所得税の確定申告をしないと居住用財産を譲渡した場合の特例（3,000万円控除）が受けられませんのでご注意ください。また、還付される税金の銀行等への口座の振込希望者は、銀行等の名称と預金の種別、口座番号を調べてきてください。

説明会日程

月日	会場	時間	対象地域
2月4日 (水)	公民館文分館	午前10時～ 午後1時30分～	羽根野台団地 早尾台団地
2月5日 (木)	老人いこいの家	午前10時～ 午後1時30分～	利根ニュー タウン
2月6日 (金)	フレッシュタウン自治会館	午前10時～ 午後1時30分～	フレッシュタウン、八幡台団地

◎消費生活の御相談は 近くの協力員へ

詳しい手続については、裁判所へお問い合わせください。ただし、具体的物件の明細等は電話ではお答え出来ませんので、裁判所においてお確かめください。
水戸地方裁判所竜ヶ崎支部
☎〇二九七六—四—三〇八七

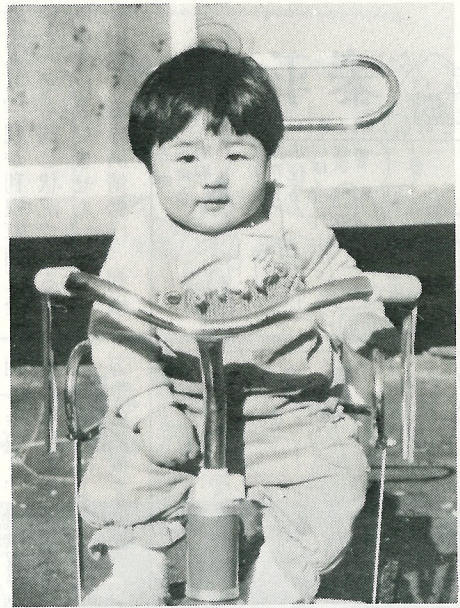
力員の制度を昭和五十四年から設けております。この協力員には、消費者活動に経験の深い方を選んでお願いし、皆さんから日常の消費生活の苦情相談や問い合わせを受けて県や市町村などにあつせんし、生活情報の提供などをしていただいております。皆さんが消費生活の相談・問い合わせなどをしたいときは、いつでも協力員に御相談ください。

菊田 楊子 ☎三五四五
〇布川二八四三
伊藤美佐子 ☎三七四八

◎心の健康を保つために！！
精神衛生相談のご案内
水海道保健所では「こころの悩みや病い」の相談に応じています。本人・家族を問わず、どなたでも相談できます。
秘密は厳守され、無料です。のでお気軽にご利用ください。
◎相談日時
毎週月・火・木・金曜日
午前九時から十一時まで
午後一時から三時まで

◎場所
水海道保健所
◎専門の職員が相談に応じますので、あらかじめ電話でお申し込みください。
◎詳しくは、水海道保健所（電話〇二九七二—一—三五一）まで

◎「おはよう茨城」放映中
県政とお茶の間を結ぶ県広報テレビ番組「おはよう茨城」は、毎週日曜日・朝六時五十分から五十分、フジテレビ・8チャンネルで放映中です。是非ごらんください。



婦 人 の 貧 血



わが国の婦人に貧血の多いことが叫ばれて久しいが、食糧事情の安定した現在においてもなお婦人の貧血が多く、せっかく愛の献血に集られた人々の中にも、血液比重が軽く採血できない人がかなり見られ、ことに団地の御婦人に多かつたようです。

貧血の原因は、①大量あるいは持続的な出血、すなわち外傷、痔、胃腸のガンや潰瘍、②造血器の病気や、材料不足で造血できないもの、③溶血の亢進、の三つに大きく分け

られますが、日本人の貧血の大部分は鉄欠乏性貧血です。人間の血の色が赤いのは、鉄と蛋白質の結合物であるヘモグロビンの色調によるので、鉄の欠乏は貧血につながるわけです。

女性は男性と違って、月経、妊娠、出産と出血や胎児による大量の消耗があるにもかかわらず、多くの場合その配慮がなされていないのが実情のようです。十五歳以上の成人女子では、鉄の一日の所要量は、男の十ミリグラムに対し

て十五ミリグラムが必要とされています。また、妊娠の後期には一日二十ミリグラムの鉄が必要です。妊娠後期の貧血は、産後の回復を遅らせるので十分な注意が必要です。血液検査を受け、医師の指導に従ってください。

婦人は平素家族の健康に注意し、献立に細心の配慮をしている人でも、さて自分一人になった時などは、かえって簡単な食事で済ますことが多くなります。こんな方は、是非鉄と蛋白が多く含まれている卵を一個食事に加えてください。主婦の健康こそ一家の平穏と発展に一番大切なのですから。

(取手市医師会健康教室)

赤ちゃん紹介

雅弘(まさひろ)ちゃん 1歳

利根町大字立木2562番地
友野 澄さん 長男
広子

さみしがりやらしく、動物の枕を顔におしつけて寝るので、寝顔はいつも見えません。何かか触れていると安心なのでしよう。
ヨーグルトが大好きなボクです。

おめでとう二十歳

国民年金に加入しましょう

二十歳になりますと、成人としての権利が認められると同時にいろいろの義務を果たさなければなりません。

国民年金に加入することも、その一つといえます。

国民年金制度は、農業・商業などの自営業の人と、その家族などを対象に、国民と国が協力して老後の生活を守ろうとしてつくられた制度で、二十歳から五十九歳まで加入することになっております。

国民年金の給付は、年をとったときに支給される老齢年金と病気やケガがもとで廃疾の状態にある方には障害年金、あるいはご主人が万一亡くな

ったときに支給される老齢年金と病気やケガがもとで廃疾の状態にある方には障害年金、あるいはご主人が万一亡くな

サークルコーナ

フオークダンスクラブ

とねフオークダンスクラブでは、美容と健康のため、毎週木曜日午前十時から十二時まで、利根町公会堂でフオークダンスを楽しんでいます。

心者講習会を開きます。是非参加してみたいかがでしようか。クラブ員が親切に指導いたします。

○二月五日(木)
午前十時から十二時まで
○連絡先

このたび、今までフオークダンスを行なったことのない方や機会があれば練習したいと思っていた方を対象に、初

とねフオークダンスクラブ
瀬戸(☎四六三九)

新年の御あいさつ

利根町商工会会長 玉村 明



町を取り巻く立地的環境に加えて、近隣市町村に相次ぎ出店した中・大型店攻勢と、「消費者ニーズ」の変化等に対応する地元商工業の振興対策は、急を要する最大課題でございます。

明けましておめでとうございます。昨年中は本商工会発展のため種々御協力を賜りまして、誠に有り難うございました。厚く御礼申し上げます。八十年代は「不透明の時代」と言われ、国際的にも国内的にも社会経済情勢は、決して予断を許さないきびしい状態であり、我が利根町商工会にとつても同じ状況である事は申すに及びません。

混迷する経済情勢は、利根

商工会だより
◆技能検定一級合格おめでとう
去る十一月二十七日、水戸県民文化センターで第一回茨城県技能顕彰大会が開催され、利根町で次の方々が表彰されました。

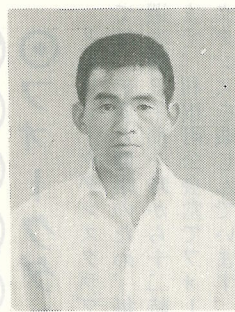
会員の皆様には既に御承知の事と存じますが、二・三年の間には、布川地区に大型店の出店も計画される等、我々零細企業にとっては、また一段とその対応策を確立しなければならぬ状況のまま、新年を迎えた訳でございます。

今後、本商工会といたしましては、町の策定する振興計画に基づき、山積みする諸問題に対し会員の皆様の強力なる御協力により、悔いのない万全の処置を取りたいと存じ

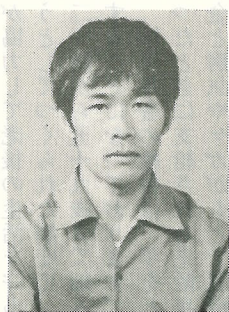
◆建築大工検定
今後ともいっそうのご活躍をお願い申し上げます。



◆進学貸付 八・八％
◆経営改善融資制度申込受付
中
無担保・無保証人・年利七・二％で、商工会加入者（一年以上会員であること）がご利用になれます。設備・運転資金ご入用の方は、二月十五日までに申し込んでください。
(利根町商工会事務局)



◆大字布川一八四八番地 松本 誠さん (写真右)
◎畳製作検定



◆大字布川一八四八番地 松浦孝一さん (写真右)
◆決算・申告指導のお知らせ
・第一回 二月二十五日(水)
・第二回 三月五日(木)
・第三回 三月八日(日)
午前十時から午後三時まで
中宿集会所
◆金融だより
・金利が次の通り引下げられました。(十二月一日現在)
○普通貸付 八・八％
○食品貸付 八・八％

一月の納税
・町県民税 四期

編集後記

あけましておめでとうございます。昭和五十六年一月号をお届けします。今月号から、表紙の題字を変更しました。いかがですか。
今年も町民の皆様にご覧いただける広報紙にと考えております。よろしくお願ひします。

利根町人事

〔新採〕 一月一日
教育委員会 岡野 孝子
教育委員会 (布川小調理師) 橋本いく代
(文小調理師)

