



# 広報

茨城県北相馬郡利根町役場  
昭和56年2月20日発行No.203

# とね

町勢	昭和56.2.1現在
総人口	15,562人 (154人増)
男	7,737人 (82人増)
女	7,825人 (72人増)
世帯数	3,899世帯 (43世帯増)
	( ) 内は前月比

## 豊作と無病息災を願う



### 町内各地

### 「どんど焼き」

正月十四日の夕方、町内各地で昔なつかしい「どんど焼き」が行われました。

どんど焼きは左義長とも呼ばれ、豊作や無病息災を祝う正月の楽しい行事の一つで、三十数年前不慮の事故によってやむなく中止されていたのですが、四、五年前から再び行われるようになったものです。

当日は、地元消防団の協力を得、火災等の危険防止を図りながら、各自持参したお餅を残り火で焼き、無病息災を願いながら真黒のお餅に舌鼓を打っていました。

「どんど」  
小正月(一月十五日)に門松・竹・注連縄などを集めて焚く習俗。どんどやき。↓ 左義長。

岩波書店「広辞苑」から

▲1月14日の夕方、各地区でどんど焼きが行われました。写真は、大房地区のどんど焼きに集まった子供達。

# よりよい町政をめざして

## 第十回町政懇談会

昭和四十七年以来、毎年行われている町政懇談会が、本年も一月二〇日午後一時三〇分から中央公民館で開催されました。

この懇談会は、新年度の予算を編成するにあたって、町内の各層から率直な意見や要望等をお聞きして、それを町政に反映させるという、いわゆる「対話町政」の一環として行われているもので、今年で第十回を迎えることになりました。

今回の参加者は八〇余名を数え、前町長小島栄一郎氏への紺綬褒章の伝達式の後、各団体の代表者から活発な意見や要望が出されました。大要を次のようにまとめましたのでご紹介します。

### (農業委員会)

- ① 昨年農地三法が改正されたり、農業者年金の仕事も多くなってきたので、事務職員を増員してほしい。
- ② 減反政策等による農家の余剰労働力を、町内で消化・吸収できるような町政をさ

- ③ 市街地以外にも汚水・排水処理施設整備の整備をお願いする。
- ④ 生活環境及び福祉の公平化。
- ⑤ 道路整備と公共施設の充実。
- ⑥ 通勤・通学路の交通機関、交通体系の強化。

### (区長会)

- ⑦ 人口増加に伴い、高校の誘致をお願いする。
- ⑧ 町内各区の消防協力費が非常にまちまちなので、関係者の指導で善処してもらいたい。
- ⑨ 休耕地・空地等に雑草が繁殖しており、町の美観上また火災予防上からも、雑草刈り取りと管理をお願いする。

以上のほか、区長会の要望としては、次のような問題がありました。

- ⑩ 道路橋梁整備に関するもの十件(特に公共下水道の管の埋設部の道路が非常に悪く危険である)、側溝・排水路等整備に関するもの四件、信号

機設置に関するもの四件、防犯灯整備に関するもの三件、消防施設整備に関するもの二件、松くい虫対策に関するもの一件、公園整備に関するもの一件がありました。

### (社会教育委員)

- ⑪ 社会教育的施設を新設した場合、適性な人事の配置(専門的な教育関係者と事務を担当する者)をお願いする。
- ⑫ 現在、青少年の非行が大きな問題になっているので、青少年団体の育成・強化と指導者の養成をお願いする。
- ⑬ 青少年団体の健全育成という意味で、町当局でも関係各課の連絡調整を十分に図っていただき、効果的な予算の執行をお願いする。
- ⑭ 資料館の設置を要望して三年目になるが、利根町の青少年達にふるさとを見直す大きなきっかけにもさせたので引き続き要望する。

### (学校長)

- ⑮ 物価の上昇と児童・生徒の急増に伴う教育費の増額。
- ⑯ 教育課程の改定に伴う施設整備の充実。
- ⑰ 教職員の研修の充実と勤務条件の整備

### (PTA)

- ⑱ 布川小の増築について、今の予定の十二教室では、五十七年の校舎完成までにまだ不足してくるので、十六教室の増築をお願いする。

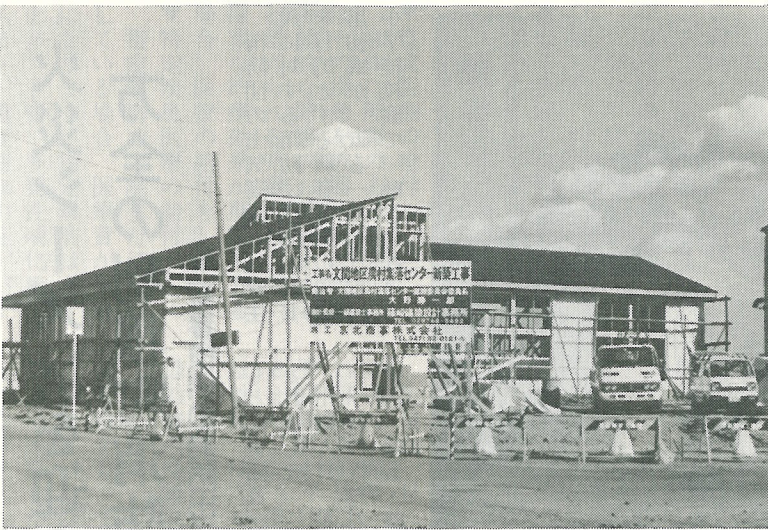


▲ 1月20日、中央公民館で行われた第十回町政懇談会。

- ⑰ 教育課程の改定に伴う児童・生徒活動の充実。
- ⑱ 父兄の教育費負担の軽減。
- ⑲ 社会教育の充実。
- ⑳ 現在、剣道を愛好する子供達が増えているので、保健センターを建設する場合には、道場として十分利用できる設計、更に駐車場等のことも考慮して欲しい。

### (教育委員会)

- ㉑ 利根中の第二運動場の整備と、その連絡道路の山林の買収をお願いする。



▲写真は、現在建築中の文間地区農村集落センター。地域コミュニティの場として活用される予定です。

②③ 高等学校の受け入れ体制として、用地確保等を考える必要があるのではないかと。早期に配備して欲しい。

②④ 昨年文化協会が設立されましたが、予算が貧弱なので増額して欲しい。

(消防団)

②⑤ 小型動力ポンプの積載車の配備が七台不足しているが、個人の車を使用する場合公務災害等問題があるので、

②⑧ 信号機の設置 (産業道路立

(交通指導隊)

②⑥ 学校周辺のスクールゾーンに、学童・歩行者向けの標語・標識を増やして欲しい。

②⑦ 老人クラブ・婦人会・PTAなどの集まりに、町当局が連携をとって自転車の乗り方・安全教室等を催していただきたい。

木十字路の新設、産業道路横須賀十字路の新設もしくは移転、大房十字路新道の新設) についてお願いする。

(老人クラブ)

②⑨ 老人憩いの家の玄関の土台修理、食器棚取付けをお願いする。

③① 憩いの家の非常口に不要な物が置いてあるので、プレハブの倉庫を建ててもらいたい。

③② 憩いの家の外(布川公園内)のトイレを、もっと清潔にして欲しい。

(婦人会)

③③ 補助金の増額をお願いする。

③④ 文の婦人会の再結成にご協力いただきたい。

(商工会)

③⑤ 振興計画の策定に当たっては、大型店の進出問題もあるため、既存の零細企業のことでも考えて策定してもらいたい。

③⑥ 来年度は大型店対策等いろいろな事業があるので、補助金を増やして欲しい。

(遺族会)

③⑦ 毎年行なわれている靖国神社参拝と、八月十五日の戦

没者慰霊祭を今後もよろしくお願いする。

(土地改良区)

③⑦ 減反等の問題で、農家が休耕しても裏作もできないような湿地帯の田があるので、一日も早い排水路の整備をお願いする。

(納税組合)

③⑧ 国保・年金の補助率引下げに伴う、補助金の減額は困る。

(母子福祉会)

③⑨ 母子・寡婦家庭の優先雇用をお願いする。

④① 母子・寡婦家庭の子供達の就職や、つまらない理由で勤め先を退職された場合、町当局のご協力を願えれば有難い。

④② 母子・福祉家庭の生活の安定を守ってやれるような体制作りに協力して欲しい。

(その他)

④③ 振興計画の策定に際しては、我々地域住民の考えも取り入れて欲しい。

④④ 都市計画が施行されて十年になるが、もう一度線引き、市街化を見直す考えはあるか。

④④ 利根町の人口も増加し、それに伴い職員数も増加すると思うので、新しい庁舎の建設用地だけでも確保して欲しい。



◆ 善意の寄付金

○ ボーイスカウト隊

日本ボーイスカウト利根第一団、ボーイスカウト隊、カブスカウト隊員一同は、昨年末クリスマス会を実施し、その席でプレゼント交換を行い、その際集められた多額の現金を、町の恵まれない方々と善意銀行に寄付されました。

○ 文婦人会

文婦人会は、この度利根町善意銀行を訪れて、「町の恵まれない方々のために使ってください。」と多額の現金を寄付されました。

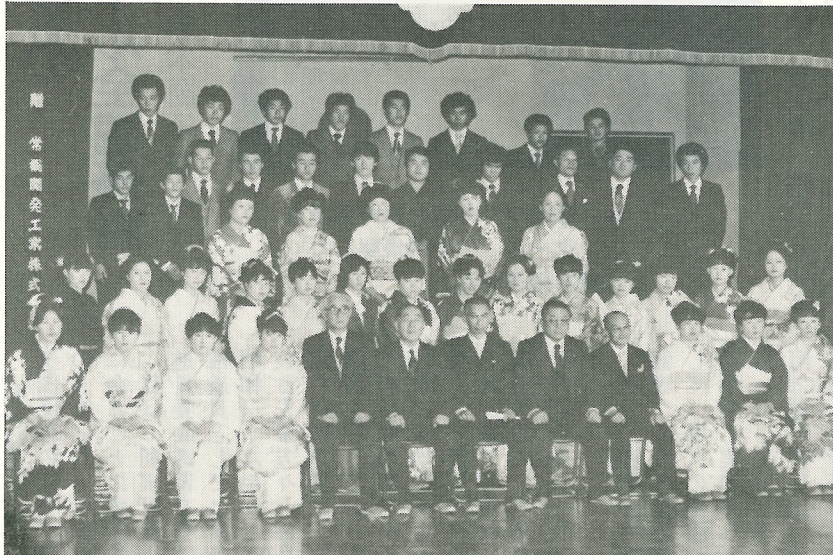
利根町社会福祉協議会では、有難くこれをお受けして、利根町の社会福祉のために使わせていただきます。

◎ 文小学校へ善意の寄付

文婦人会の代表が文小学校を訪れ、多額の現金七万円を、教育に役立てて欲しいと寄付されました。



- 海老原克守 母 龍子
- 中谷 晃造 母 とき
- 星野 利一 母 菊江
- 海老原幸一 妻 和子
- 笠井 清次 妻 三代子
- 桜井 節義 妻 悦子
- 桜井 勝 母 節子
- 山崎 和美 母 花江
- 〔茨城県消防協会県南連絡協議会長表彰〕
- (1) 優良分団 第20分団
  - 副団長 蓮沼 進
  - 本部長 大野 毅
  - 〔茨城県消防協会北相馬支部長表彰〕
- (2) 優良分団 第20分団
  - ① 功労賞 本部長 大貫 晴雄
  - 上原 隆雄
  - ② 功績章 本 部 員 日渡 隆雄
  - 第1分団長 鈴木 繁
  - 第7分団長 高野 清
  - 第10分団長 山口 隆行
  - 第11分団長 寺田 則行
- (1) 優良分団 第4分団
  - ② 優良団員 磯岡 富男
  - 第2分団長 武藤 則夫
  - 第3分団長 大野 進男
  - 第16分団長 山口 政一
  - 第20分団長 沼崎 利夫



▲成人式を迎えられた皆さんおめでとうございます。文間・東文間地区の成人者。

- (3) 永年勤続分団長(11年以上) 第8分団 卷島世津夫
- 第2分団 磯岡 富男 第9分団 木村 功
- 第3分団 小松原茂治 第14分団 大津 英男
- 第7分団 高野 清 第16分団 山口 政一

### はばたけ二十歳

### 社会への「門出」を祝福

一月十五日は「成人の日」。なったことを自覚して、自ら「成人の日」は、おとなに 生きぬこうとする青年を祝い



▲文・布川地区の成人者 1月15日、中央公民館にて。

励ます国民の祝日です。今年、茨城県内で三四、一四四人、利根町では一五三人の方々が成人式を迎えました。町では、午前十時から中央公民館で成人式を挙行し、社会人としての新しい門出を祝福しました。

○昭和56年新成人者数  
男 八三名  
女 七〇名  
計 一五三名

式典は、成人者一〇二人(男五〇人、女五二人)が出席し

て行われ、鈴木町長をはじめ多数の来賓の方から祝福と激励の言葉がおくられ、社会の一員であることを自覚し、誇りをもっておとなの仲間入りをしました。

# 健康づくり我が家の

## 食卓コンクール全国優勝

食改推進員 鈴木圀子さん



▲「健康づくり我が家の食卓コンクール」で全国優勝した鈴木圀子さん。

昭和五十五年度第十一回全国栄養教室修了者団体連絡協議会大会が、熊本市民会館で財団法人日本食生活協会・厚生省・熊本県後援で開催されました。

この席上、昭和五十五年「健康づくり我が家の食卓コンクール」に、全国から一、六五八名の応募が寄せられた中から、利根町大字上曾根の食生活改善推進員、鈴木圀子さ

んが一位入賞、表彰されました。おめでとうございます。

このコンクールは、乳製品を取り入れた献立と体験文を一組に募集したもので、鈴木さんの作品は、料理として普及性に富み栄養面でもすぐれており、育ち盛りの子供をもつ家庭の主婦らしい作品でした。鈴木さんに受賞の喜びと感想をお聞きました。

「我が家の健康づくり賞」に全国優勝の栄誉を賜わり、この大会において表彰を受け身に余ることに感激致しました。私は、利根町食生活改善推進員養成講習を受けて三年目、推進員としては新米ですが、昭和三十六年から活動されている先輩方々と毎月一度公民館で研修を受け、部落で伝達講習を行っております。すべての活動の源である食生活がいかに大切であるかを痛切に感じ、バランスの良い食生活を我が家でも実践し、その模様を作文にして発表した作品が今回の受賞となったものであります。

五十三年度から厚生省で、健康づくりの諸施策の一つとして「婦人の健康づくり」推進事業も実施され、そのお手伝いもしておりますが、利根町は他町村に比べ貧血者が多いというデータも出ております。バランスの良い食生活は病氣も予防できるわけです。健康を保つには栄養摂取が最も大切ですが、嫌いな物でも栄養があるからと無理に食べさせる様な事はせず、それに替わる食物を、またいかにおいしく食べられるかを考えるべきだと思います。一家の食生活を管理する主婦は、一家

の健康をも預っているといつても過言ではないと思います。働き盛りの御主人はもとより、乳幼児からの良い食生活の習慣が一番大切な事も学びましたが、今までの食生活の習慣を変える事は、健康に反映するからとわかっていても難しいものです。我が家では健康管理に気を配り、「おいしく食べて健康に」を食卓のスローガンとしており、合わせて簡単に経済的にとり、合っても考えています。おかげさまで小学生の二人の子供たちは元気がありすぎるくらいです。

これからも、一〇八名の利根町食生活推進員の一人として多くの皆さんと接し、教えを受けたり、受けられたり、互いに学び合い、良い事は伝え合う輪を広げ明るい町づくりに協力していきたいと思っています。

「健全なる精神は健全なる身体に宿る」、一人一人の健康が一家をそして社会全体を明るくする事になると考え、これからも、より一層頑張りたいと思います。

利根町食生活改善推進員 鈴木 圀子

### 昭和55年度住民税申告相談日程表

月日	時間	場所	部 落
3月2日(月)	9:30~15:00	老人いこいの家	布川、八幡台、ニュータウン、フレッシュタウン、白さぎ
3月3日(火)	9:30~15:00	文 分 館	早尾、大平、横須賀、羽根野、早尾台、羽根野台
3月4日(水)	9:30~15:00	文 分 館	上曾根、下曾根、下井、押付新田、中田切
3月5日(木)	9:30~15:00	中央公民館	立崎、惣新田、加納新田、東奥山新田
3月6日(金)	9:30~15:00	中央公民館	羽中、福木、中谷
3月7日(土)	9:30~15:00	立木公民館	立木
3月9日(月)	9:30~15:00	文間小学校	奥山、押戸、大房

上記のとおり、住民税申告相談を行いますので該当者は当該場所にて申告して下さい。

尚、申告は必ず本人が申告するようにして下さい。(勤めている場合は給与支払報告書又は賃金明細書を持参して下さい。)

※所得税確定申告書を提出した方は申告する必要ありません。

# 保険衛生だより

## 育児相談を ご利用ください

育児相談では、発育の状況・栄養のとり方といったからだの面だけでなく、心のひずみやしつけ等の育児全般にわたっての指導をしています。

お気軽にご利用ください。  
相談日 三日十日(火)

(奇数月の第二火曜日)

受付時間 午前九時三十分  
から午前十時三十分

場所 利根町公会堂  
※母子手帳をご持参ください。

## 健康と医療

### ▼育成医療の給付

身体に障害のある児童またはその疾患を放置すれば将来永続的な障害のおそれがあると認められる児童であって、確実な治療効果が期待できる場合、医療の給付をします。

### ▼特定疾患医療の給付

指定難病で入院または通院している場合、医療費が無料になります。指定難病はベーチエット病、多発性硬化症、スモン、重症筋無力症、パー

キンソン病など21種類。

### ▼慢性小児特定疾患医療の給付

指定難病で入院または通院している場合、医療費が無料になります。小児がん、じん炎、ネフローゼ、ぜんそく、慢性心臓疾患、膠原病、内分秘疾患、糖尿病、血友病、先天性代謝異常の各疾患により医療にかかっている児童が対象です。

## 犬は正しく飼いましよ

犬を飼う場合は、次のような法律や条例をよく守り、正しく飼いましよ。

### ◎狂犬病予防法

生後九一日(三か月)以上の犬は、毎年一回の登録と年二回(六か月ごと)の狂犬病予防注射をうけなければなりません。また、鑑札と注射済票は首につけておかなければなりません。

### ◎動物の保護及び管理に関する法律

愛情をもって動物を正しく飼わなければなりません。人に迷惑をかけないように飼わなければなりません。

以上、問合せは竜ヶ崎保健所(電話〇二九七六―二一六一)まで。

### 不要犬引き取り日

◇日時	3月3日(火)	3月16日(月)	3月27日(金)
	午前8時	8時30分	から正午まで
◇場所	利根町役場(保険衛生課)		

## あなたは国保をよくご存じですか?

### ◎「高額療養費」

病気、ケガでお医者さんにかかった場合、医療費の三割に相当する一部負担金を窓口で払うことになっていますが、この費用が一人、一か月、一つの病院・診療所について三万九千円をこえた場合は、その三万九千円をこえた分は、国保に請求して払いもどしを受けることができます。これを高額療養費といいます。この場合の一部負担一か月「三万九千円」というのは、次のような基準によることとなっています。

### 〈暦月ごとに計算〉月の

一日から月末までの受診について一か月として計算します。たとえだある月の十五日から翌月の十五日までのように、月をまたがって入院した場合で、最初の月の医療費の一部負担金の額が二万円、翌月が二万円、合計一か月四万円を自己負担した場合は、一日から月末までの計算ですから、最初の月も次の月も高額療養費は支給されません。

### 〈病院・診療所ごとに計算〉

たとえば、甲の病院と乙の病院へ同時にかかっている、一部負担金として甲の病院へ五万円、乙の病院へ四万円を支払った場合は、甲の病院の分については三万九千円を差し引いた一万一千円、乙の病院の分については同様に、一千元の高額療養費が支給されますが、合算はされません。

### 〈歯科は別〉

病院または診療所に内科などの科と歯科がある場合は、内科などの科と歯科は、別の病院または診療所として扱います。

### 〈総合病院〉

総合病院の各診療科は、それぞれ別の病院、診療所として扱います。ただし、総合病院の入院患者が他の科の診療を受けたときは、合算して計算されます。ただし、そのときでも歯科は別です。

### 〈入院と通院〉

一つの病院・診療所でも、入院と通院は別に扱い合算しません。〈差額ベットや付添い看護料〉 保険診療の対象とならない差額ベッド代や、基準看護の病院へ入院したときの付添い看護料などは、一部負担金として計算に入りません。

# お知らせ

## ◎毒えさに注意!

### 農作物の敵を退治

近年、野ねずみによる農作物の被害が増えており、農耕地の野ねずみ駆除については強い要望がありますので、この度野ねずみ被害防止対策として、一斉駆除を実施することになりました。

## 上水道漏水当番予定表(3月分)

- 漏水等がありましたら、下記にご連絡ください。
- 終了時間はすべて午後10時です。
- 修理等をした場合の修理代は直接工事店にお支払いください。

日	業者名	開始時間	電話番号
1	関新開発工業(株)	午前8:30	3521
2	(有)成島設備	午後5:00	0471(89)1211
3	中川鑿泉	" 5:00	3827
4	増川建設(株)	" 5:00	02976(6)2339
5	地協商店	" 5:00	3728
6	花島安商店	" 5:00	2527
7	(株)セキグチ	" 0:00	3890, 2443
8	(株)イトウ	午前8:30	4502
9	(有)寺田設備	午後5:00	02976(6)1155
10	佐藤設備	" 5:00	0476(42)3726
11	(有)館野設備	" 5:00	02977(4)1215
12	(有)大黒設備工業	" 5:00	0471(44)2962
13	(株)日進工業	" 5:00	0298(51)0796
14	オリエンタル水道(株)	" 0:00	4080, 2208
15	(有)利根興産	午前8:30	4488
16	(株)葵設備	午後5:00	02977(7)8440
17	(株)越中屋油店	" 5:00	2214, 2411
18	泉隆建設(株)	" 5:00	2610
19	関新開発工業(株)	" 5:00	3521
20	(有)成島設備	" 5:00	0471(89)1211
21	中川鑿泉	午前8:30	3827
22	増川建設(株)	" 8:30	02976(6)2339
23	地協商店	午後5:00	3728
24	花島安商店	" 5:00	2527
25	(株)セキグチ	" 5:00	3890, 2443
26	(株)イトウ	" 5:00	4502
27	(有)寺田設備	" 5:00	02976(6)1155
28	佐藤設備	" 0:00	0476(42)3726
29	(有)館野設備	午前8:30	02977(4)1215
30	(有)大黒設備工業	午後5:00	0471(44)2962
31	(株)日進工業	" 5:00	0298(51)0796

知らせいたします。

○実施日 二月二十五日(水)

雨天の場合翌日

○実施区域 利根町全域

○使用薬剤名 モノクルオル

ル酢酸ナトリウム

(固型テンエイティ剤)

○薬剤有効期間

散布後十五日位

## ◎毎日正午に

### サイレンを吹鳴

竜ヶ崎消防署利根出張所では、三月一日から、毎日正午(十二時)にサイレンを十秒間鳴らします。

火災と間違えないようお知らせします。

## ◎ご利用ください

### 「国の進学ローン」

○ご利用できる方

高校、高等専門学校、短

大、大学等に進学されるた

めの資金を必要とされる方

○融資金額

一世帯当たり50万円以内

○融資期間

高校三年以内、大学四年

○利息

以内  
年八・八%

○取扱い期間

来春進学の方は二月から

四月まで

※詳しくは、国民金融公庫土

浦支店(土浦市中央二ノ二

ノ十六)まで。

## ◎「定例生活教室」が

開かれます

○日時

三月十一日(水)

午後一時から三時まで

○場所

消費生活センター取手分

室内研修室(取手市白山

一ノ二ノ二五)

○テーマ

「身近な薬草と私達の健

康」

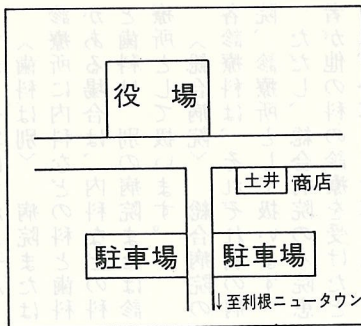
○講師

薬草研究家 種村 道彦

※参加自由、無料

## ◎駐車場の案内

車で役場に来庁される方は、左図の駐車場をご利用ください。役場内には、駐車場は確保してありません。



## 訂正

先月号の「サークルコーナー」の中で、瀬戸さんの電話番号に誤りがありましたので、次のように訂正します。誤番号の方にご迷惑をおかけしたことをお詫び申し上げます。

正 (☎四六二九)  
誤 (☎四六三九)

胸部には、心臓や肺などの大切な臓器があります。そのような場所が痛むときには、誰でも危機感をいだいたり、軽い痛みでも気持が悪くノイローゼになったりします。

心臓の病気で胸痛をきたすものに、狭心症や心筋梗塞があります。この場合には、「しめつけられるような痛み」をおぼえます。心臓に分布する血管が動脈硬化になり、狭くなり、血液の循環が悪くなり胸痛発作をきたすのが狭心症です。心筋梗塞は更に重症な

胸痛

病気で、心臓に分布する血管が部分的に閉塞し、血流がとだえた状態です。狭心症も心筋梗塞も重症な病気で、冬寒いときに多く、中年以上の人でタバコを吸う人によくみられます。

最も激しい胸痛は、解離性大動脈瘤のときみられ、「引き裂かれるような痛み」を訴えます。

呼吸系疾患で胸痛がみられるものに、胸膜炎、自然気胸、肺梗塞などがあります。気胸の場合には、「呼吸もできなく



赤ちゃん紹介

千恵美(ちえみ)ちゃん 8か月

利根町大字羽根野531番地

渡辺良雄さん 長女  
正美さん

シャンシャン、バイバイ、キーコマン、ネンネーetc. 芸ならおまかせ!!  
モンチッチ年生まれのチッコで〜。



(取手市医師会健康教室)

なるような痛み」をおぼえ、呼吸困難を伴います。

比較的軽い病気としては、孔腺症、食道炎、縦隔疾患(心臓周辺の病気)などがあげられます。なお、胆石症、胃潰瘍、肝臓や膵臓疾患の場合にも、胸痛が認められる事があります。

一般に胸痛を訴える病気は、重症な病気が多いので、できるだけ早く医師の診断を受けましょう。

繋がりし大を恐れず寒雀  
窓よりの日差し明るき初日記  
まうしろで不意に鳴る鐘寒雀  
数の子を一箸つづつの子沢山  
生計をゆずり気楽な初日記  
むらがりて木々ゆれやまず寒雀  
この沼の景の一つにかいつぶり  
左義長の高舞ふ火の粉なりにけり  
数の子の歯並に残る二三粒  
手習ひも兼ねて綴りし初日記  
崩れゆく左義長の火に輪のゆがみ  
鬼の目を突く柵の花やさし  
初日記一字を思ひあぐみをし  
だしぬけの雪となりたる小正月  
健やかな年をと祈り初日記  
家計簿の余白利用の初日記  
寒雀ちゆんと一声残し去る  
新日記卓に片寄せ飯を盛る

とね俳句会

(二月十八日)

- 山田 幸夫
- 古田 和子
- 海老原 和子
- 白井 勇
- 羽入 つる
- 高橋 直
- 杉山 たけお
- 中川 やす
- 海老原 甚三郎
- 下村 慶子
- 黒沢 邦子
- 永井 のぶ
- 坂本 なを
- 鳥養 幸子
- 松沢 桂子
- 竹内 恵美子
- 佐久間 ヤエ子
- 加福 向陽

国民年金で豊かな老後を

○保険料  
六十歳になるまで納めます。保険料の額はだれでも同じで、現在一か月三、七七〇円です。昭和五十六年四月からは四、五〇〇円になります。

また、保険料を多く納めても、将来年金を多くもらいたい方は、付加保険料(一か月四〇〇円)を納めることができます。

○就職・退職のとき  
国民年金に加入している人が就職したときは、会社の係に年金手帳を提出して、厚生年金に加入する手続をしてもいい、あなた自身は国民年金の加入をやめる手続をします。反対に厚生年金に加入していた人が六十歳前に退職したときは、国民年金に加入する手続をしてください。この手続をしないで、長い間国民年金に加入しないでいると、年金を受けられなくなるともありませんから注意しましょう。

# 商工会だより

## 利根町精工組合総会開催

去る一月十六日、利根町精工組合総会が開催されました。なお知らせいたします。

○議案第一号 昭和五十五年度事業報告並びに収支決算承認について

・収入総計

二、三二八、〇九一円

・支出総計

一、一五一、六二〇円

○議案第二号 昭和五十六年度事業計画(案)並びに収支決算(案)について

・事業重点施策  
各種資格取得の講習会・法規研修会

・予算総額

二、一四五、六一一円

○議案第三号 賃金の改正(案)について

の改正賃金決定に伴って役員会に一任する

○議案第四号 任期満了による役員改選について

・選考委員により、次の方々が新役員に任命され承認されました。

組合長 大野 吾郎

副組合長 川上 鼎

古田 清

飯田 茂

秋元 邦雄

海老原芳之助

小倉 清

監事

布川地区 雑賀 一郎

星野 光

桜井 実

文地区

渡辺 勝敏 栗山 茂

東文間地区 飯塚 喜洋

大竹 康夫

小倉 明

文間地区

酒井 正 海老原紘一

加藤 治 清宮 昇

○議案第五号 新規加入者二名、名義変更者一名の紹介

○新組合長あいさつ、来賓多数の祝辞を受けて総会は無事終了しました。

◆確定申告はお早めに

五十五年分の確定申告用紙が、各位に税務署から郵送されてきました。が準備はできましたか。

○受付期間は二月十六日(月)から三月十六日(月)まで

商工会、青色申告会共催で、決算書・申告書の個別指導により取りまとめします。

日時 三月五日(木)、三月八日(日)

午前九時三〇分から午後三時まで

場所 中宿集会所

指導者 田村陽一税理士



・専従者給与の変更届等ご希望の方は印鑑を忘れずに

・健康保険料・国民年金料の金額の確認、農業所得連絡箋を忘れずに

◆制度融資資金について

商工会では金融借入のあつせんをしていますが、融資決定までに時間がかかりますので

## 恐ろしい

## 覚せい剤犯罪をなくそう

覚せい剤は白い粉末で、少量を水に溶かし使用することによって、一時的に疲労感、不快感が除かれるので、疲労直し。あるいは好奇心で使用するケースが増えています。

しかし、これは恐ろしい薬理作用によってのことであり、実際は疲労が蓄積され、食欲減退、不眠症の併発により心身をすり減らしているのです。

非常に習慣性が強く、常用することにより、不安感・被害妄想・幻覚・幻聴を覚え、精神異常となり、肝臓障害をはじめ身体がボロボロに蝕ばれ、結局は廃人か死かの道につながっていくのです。

また、家族に覚せい剤に手を出した者がいたため、経済的に破綻し、あるいは殺人・強盗の凶悪犯を犯し、一家離

で、早めに資金計画をたてご相談ください。

○国民金融公庫普通貸付

○環境衛生金融公庫貸付

○小企業経営改善資金

詳しくは、商工会窓口でご相談ください。

◆月に一度は商工会へ

(利根町商工会事務局)

覚せい剤の被害を受け困っている方、相談されたい方は、ご遠慮なく取手警察署防犯課までお出かけください。

## 2月の納税

- ・国民年金 4期
- ・固定資産税 4期
- ・都市計画税 4期
- ・建物共済掛金
- ・国民健康保険税 6期