



# 広報

茨城県北相馬郡利根町役場  
昭和56年12月20日発行No.213

# とね

町 勢	昭和56.12.1現在
総人口	17,470人 (118人増)
男	8,666人 (63人増)
女	8,804人 (55人増)
世帯数	4,390世帯 (31世帯増)
	( ) 内は前月比

## 熱戦が繰り広げられた 利根町剣道大会



### 佐藤洋紀君が優勝

#### 小学生個人高学年の部

利根町剣友会・利根町共催による昭和五十六年度利根町剣道大会が、十一月二十九日(日)利根中学校体育館で開催されました。

この大会は、武道を通じ青少年の精神練摩と健全育成、同志の融和を目的として毎年開催され、今年で第五回を迎えました。

大会には利根町をはじめ、我孫子市など隣接市町村より小中学生から一般まで総勢四百人をこえる選手が参加して盛大に開かれました。

各部門で熱戦が繰り広げられた結果、小学生個人高学年の部で利根剣友会の佐藤洋紀君(布川小六年)がみごと優勝しました。

また、そのほかの利根町の選手のかたの成績は次のとおりです。

- 小学生団体の部
  - 準優勝 利根剣友会 A
- 中学校男子団体の部
  - 準優勝 利根剣友会
  - 第三位 利根中 A
- 一般団体の部
  - 準優勝 利根剣友会

# 青少年問題を考える

## 犯罪者10人のうち4人が少年

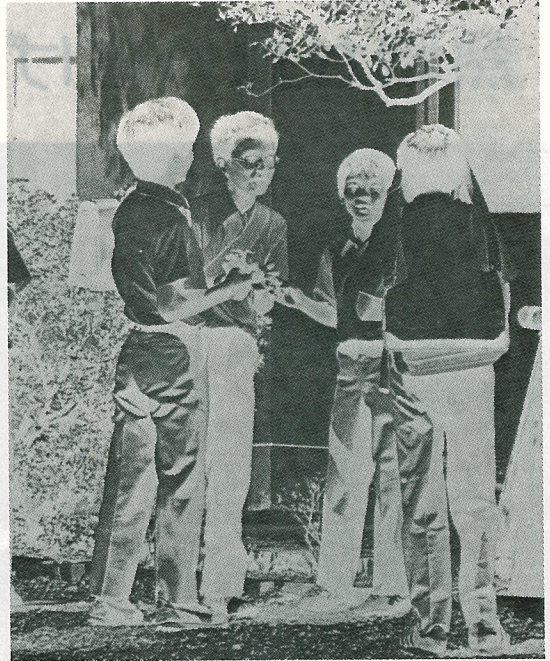
〈警察白書から〉

### 戦後最悪を記録

### 進む少年非行の 低年齢化

少年による非行が毎日のように報道されていますが、昭和五十五年に補導された刑法犯少年は全国で約十六万六千人を数え、戦後最高という憂うべき記録となっています。しかも、成人を含めた全刑法犯のうち少年が約四割を占めています。つまり、刑法犯による検挙者十人のうち四人までが少年なのです。

犯罪の種類も、時代とともに変わってきています。従来

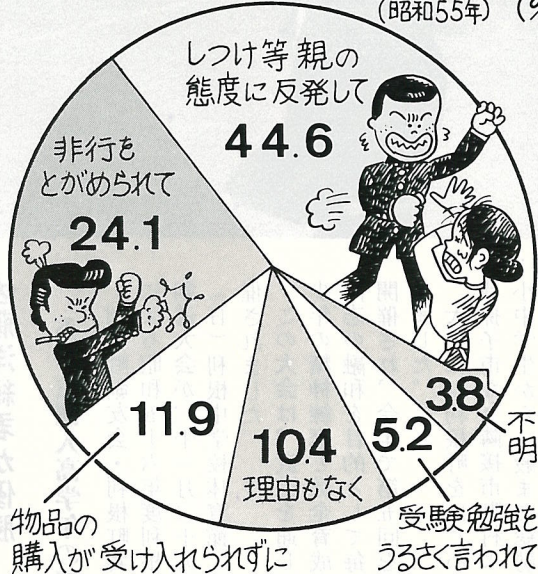


の万引や自転車、オートバイを盗む、いわゆる遊び型非行に加えて、最近では、校内暴力、暴走族などの事犯に見られるように、少年の暴力事件も増えています。また、シンナーなどの薬物乱用や女子の性の逸脱行為も目立って多くなりました。

また、刑法犯少年を年齢別にみますと、十五歳が最も多く二六%を占め、次いで十四歳、十六歳の順となっております。これら十四歳、十六歳の三つの年代で全体の約七割を占めています。このことから、少年非行の低年齢化が一段と進んでいることが分かります。

## 家庭内暴力の原因・動機別状況

(昭和55年) (%)



県では

## 教育についての悩みは 電話相談で

子どものしつけや遊び、友だち関係など、家庭教育上の悩みごとなら何でも電話でご相談ください。親ごさんもお子さんもご利用いただけます。

▼電話 〇二九二二二五—七八三〇(ナヤマゼロ)

▼相談日 日曜日および年末年始を除く毎日(午前九時から午後四時まで・土

曜日は正午まで)

▼相談員 社会教育研修センターの経験豊かな専門家が相談に応じています。

また、登校拒否などの学校教育についての悩みは、教育研修センターの教育相談(電話 〇二九二二二四—五三四八)をご利用ください。

家庭のしつけからみた

# 校内暴力 家庭内暴力 の背景

少年非行の中で最近とくに深刻な社会問題としてクローズ・アップされているのが、中・高生による校内暴力と家庭内暴力です。

これらの暴力非行が激増している原因は何なのか——その背景としては次のような点をあげることが出来ます。

- ① 少年自身に忍耐力が欠けていること
- ② 家庭でのしつけがうまくいっていないこと
- ③ 少年をとりまく社会環境が悪化していること

これらのうち、②の家庭でのしつけについて焦点を当てその問題点を見てみましょう。

## 校内暴力

データ

昭和五十五年の校内暴力事件は全国で千五百五十五件発生。前年に比べ三百五十件、二九%増加。教師に対する暴力事件の九四%が中学校で発生している。

校内暴力で警察に補導された少年について、保護者がふ

だんどういうしつけをしているかを見ますと、最も多いのが放任で約七割、次いで、でき愛が約一割となっています。このことから、親子の会話

がなく、子供の好き勝手にさせていたり、また、親が子供を甘やかしすぎている——といった親の養育態度がうかがわれます。このような家庭では、悪い行為にはそれ相応の罰を与えるという基本的なしつけが徹底しておらず、保護者自身もしつけの大切さを十分理解していない場合が多いのです。

## 家庭内暴力

データ

昭和五十五年の家庭内暴

力事件は全国で千二十五件発生。男子が八八%と圧倒的に多い。また、中学生が全体の三五%を占めているのが目立つ。

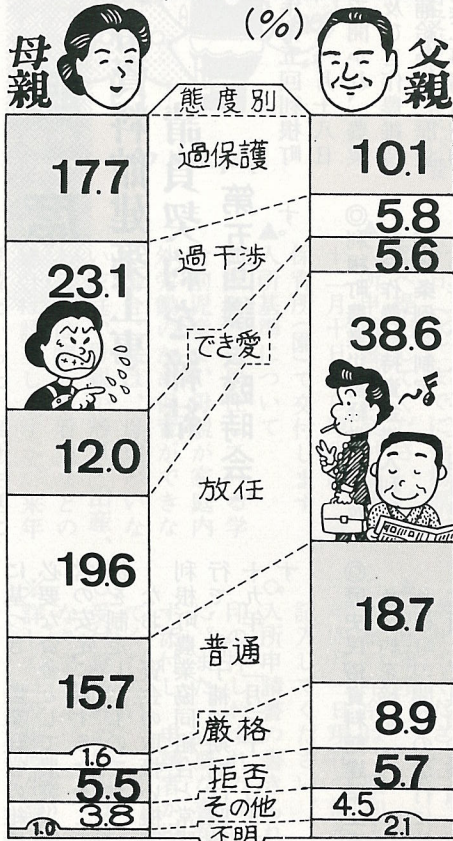
家庭で、家族などに暴力を振るう少年は、学校の成績も比較的よく、家庭から一步出ると「いい子」で通っている場合が多い。しかし、その性格は内向的で神経質なことが目立ちます。

このような少年が、家庭や社会にうまく適応できないで緊張や不安が高じ、いら立って暴力を振るう場合が多いようです。

一方、親の子供に対するしつけ、つまり養育態度で目立つのは、父親の場合が放任や過保護、母親は干渉のしすぎと過保護です。このような親の態度が、家庭内暴力の一つの原因になっていると言えます。

家庭内暴力の背景(1,025件)

## 両親の養育態度 (昭和55年) (%)



## 町では

## 困ったときは

## 青少年相談員に！

この度、町では新たに青少年相談員を六名増員し、多様化する青少年問題に対処していききたいと考えております。

「子供の様子が最近どうもおかしい」「変な友達とよく遊んでいる」「外で悪いことでもしたら……」など、心配ごとや困ったことがありましたら、お気軽に青少年相談員にご相談ください。個人の秘密は厳守し電話による相談も受け付けいたします。

## 青少年相談員

- 布川地区
  - 星野 道雄 ☎二〇〇五
  - 森杉 正義 ☎六三九四
  - 北見 孝斉 ☎二五五八
  - 生芝 俊正 ☎二四四二
  - 武藤 多子 ☎二五五三
- 文地区
  - 弓削 博 ☎六三九〇
  - 勝村 明 ☎三二六七
  - 細田 朗 ☎三〇九〇
- 文間地区
  - 地脇 三城 ☎三七二八
  - 本谷 洋 ☎三八四二
- 東文間地区
  - 大野 泉 ☎二八五八
  - 松永 光生 ☎四六二一

# 傍聴席

## 歴史民俗資料館建築工事

### 請負契約を締結

#### 〔第五回議会臨時会〕

昭和五十六年第五回利根町

議会臨時会は、十一月十八日役場の会議室で開かれ、農業災害経営資金及び自作農維持資金借入利子補給条例、歴史民俗資料館建築工事請負契約の締結、公共下水道工事請負契約の締結等、六件の議案の審議が行われ、すべて原案どおり可決されました。

議会の概要は次のとおりで

す。

◎利根町農業災害経営資金及び自作農維持資金借入利子補給条例を制定

この件は、八月二十四日発生した台風十五号に起因する小貝川決壊に伴う水害による損失等を受けた農業者に、茨城県農業災害対策特別措置条例及び自作農維持資金融資法

に基づき、農業経営の維持に必要な資金として農業災害経営の安定に資するためこの条例を制定したものです。

なお、資金の取扱い機関は利根町農業協同組合と常陽銀行で、利子補給期間は昭和五十九年十二月三十一日までです。

◎歴史民俗資料館建築工事請負契約を締結

利根町の開発の進行に伴い文化財・民具類の破損・散逸を防止し、あわせて記録保存並びに展示・観覧に供することにより、地域文化の向上に資することを目的として、歴史民俗資料館を建築するものです。

同資料館は、五社による指名競争入札の結果、五千三百五十万円で京北商事(株)が落札し、施工と決定しました。建築場所は、大字中谷九六七番地、中央公民館隣で、工期は十一月十八日から来年三月二十日までの一二三日間です。

◎公共下水道工事請負契約の締結及び変更

56国補公下第一一三号工事 この件は六社による指名競争入札の結果、九千七百万円(株)アジアが落札・施工と決

定しました。

工期は、十一月十九日から翌年三月二十日までの一二二日間、白鷺団地及び馬場地区の一部の浸水解消を図るために雨水路を整備するもので、工事延長は二二五・一五メートルです。

◎56単町公下第一一二号工事

この件は、五社による指名競争入札の結果、五千八百五十万円(株)フジタ工業(株)が落札し、施工と決定しました。

工期は、十一月十九日から翌年三月十八日までの一二〇日間、羽中地区の汚水管を整

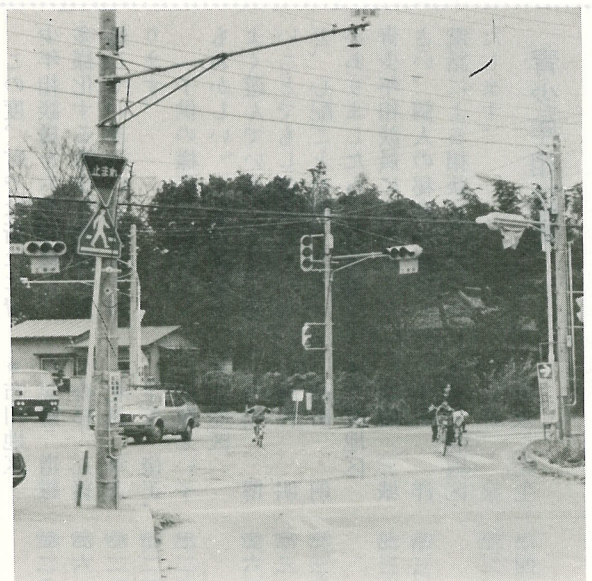
備するもので、工事延長は一三二九・二メートルです。

◎56国補公下第一一二号工事 この件は、当初設計より下水管を深く埋設するため及びマンホール一箇所追加に伴い、二百九万五千円の増額と三十五日間の工期延長をするものです。

◎56単町公下第一一号工事 この件は、汚水管路線変更によるマンホールの増加及び構造変更等に伴い、二百八十一万円の増額と十日間の工期延長をするものです。



▲11月22日、歴史民俗資料館の起工式が行われました。



▲ニュータウン、フレッシュタウン入口に待望の信号機が設置されました。

# 保育所(園)

## 入所児童を募集

昭和五十七年度保育所入所

希望者の募集については、回

覧でもお知らせしましたが、

現在保育所へ入所中の児童の

うち、来春小学校へ入学され

る児童がありますので、その

児童の補充として次のとおり

入所申請の受付をいたします

から、入所資格に該当する希

望者は申請してください。

ただし、募集人員は、布川

保育園三二名、文間保育所一

九名、東文間保育園一九名で

すので、希望者が多いときは、

措置基準該当者でも入所でき

ない場合もあります。

▲入所申請書受付日時及び受

付場所

○文間保育所

日時 一月十二日(火)

午前九時～十二時

場所 文間地区農村集落セ

ンター

○東文間保育園

日時 一月十二日(火)

午後一時三〇分～四

時

場所 利根町中央公民館

○布川保育園

日時 一月十三日(水)

午前九時～十二時

場所 老人憩いの家

※期日にどうしても都合が悪

くこれない方は、一月二

十日(水)までに役場厚生

課へ提出してください。

▲入所申請書用紙交付場所

十二月十日から厚生課・各

保育所(園)で交付します。

▲入所基準について

利根町内に居住している学

令前児童で、母親が家庭内

外労働のため保育ができな

い場合。又は、母親のいな

い家庭、母親が病氣・出産、

あるいは病人の看護などの

場合は該当しますが、来年

学校だからとか集団生活に

ならすためという理由では

該当しません。

▲提出書類

○保育所(園)入所申請書

○雇用証明書・内職証明書

※町指定の用紙に限る

○源泉徴収票(両親及び同一

家族の祖父母が会社等に勤

務の家庭は、昭和五十六年

一月一日から十二月三十一

日までの勤務先発行のもの)

○診断書(病状の程度・通院

回数の記入されているもの

(母親が病氣または家族の

看病等をしている場合)

○昭和五十六年一月一日現在

利根町に住民登録されてい

ない方は、「56年度分市町

村民税課税証明書」及び、

「固定資産税課税証明書」

を前住所地の役所から取り

寄せてください。

▲注意事項

○児童の年令は、昭和五十七

年四月一日現在の満年令を

記入してください。

○入所申請書の書きもれ、認

印の押しわすれのないよう

に。また、必要な書類を必

ず添付し、申請者が提出し

てください。

○受付期限外の提出は該当に

なりません。

※詳しくは役場厚生課まで



▲ 11月15日、布川神社で布川地区の  
合同七・五・三が行われました。

### 保育所と 幼稚園のちがい

「保育所」は、保護者が労働に従事したり、あるいは疾病にかかっているなどのために、家庭において保育することができない児童を、保護者にかわって一般家庭と同様の保育をすることを目的とする施設です。ですから、幼児に

対し教育を行うことを目的とした「幼稚園」とは、その性質がちがっています。

しかし、入所希望の内容をみますと「保育所」と「幼稚園」を混同し、家庭に保育する人がいるにもかかわらず、保育所への入所を希望する方が多くみられました。

保育所の役割を再度考え、入所申請をしてください。



クリスマス

# 保険衛生だより

## ◎年末・年始の

### ゴミ収集とし尿汲み取り

年末・年始のゴミ収集及びし尿汲み取りにつきましては、例年御協力いただきましてありがとうございます。

今回は、次のとおり収集いたしますので、おまちがいのないようお願いいたします。

### ●ゴミ収集

・年末―十二月二十九日まで

十二月二十八日(月)

不燃物町内全域

十二月二十九日(火)

可燃物町内全域

・年始―一月五日(火)

一月五日(火)

可燃物町内全域

六日から平常通り収集

※可燃物・不燃物は正しく分けて、八時三十分までに出してください。

●し尿汲み取り

・年末―十二月二十九日の午前中まで

(申込みは二十八日まで)

・年始―一月六日(水)から平常通り

(申込みは二十八日まで)

・年始―一月六日(水)から平常通り

※申込みは、お早めに利根興産(☎四四八八)または竜ヶ崎清掃社(☎〇二九七六一―〇六七四)へ、直接お申込みください。

## 不要犬引き取り日

◇日 時  
1月11日(月)  
1月26日(火)  
午前8時30分から正午まで  
◇場 所  
利根町役場(保険衛生課)

## あなたは国保をよくご存知ですか？

### ◎老人保健法案とは

厚生省は、「老人保健法案」をいま国会に提出しています。この法案は、本格的な高齢化社会の到来に対応し、国民みんなが健康で不安のない老後の生活を送ることができるよう総合的な保健対策を推進することを目的としたものであり、五十七年十月から実施したいと考えています。

### ◎法案のねらいと内容

いまわが国では急速に老人の数が増えており、将来は世界で最も進んだ高齢化社会になります。老人は病気にかかりやすくその病気の多くは慢性化しやすい循環器系の病気で、予防やふだんの健康管理が大切です。

老人医療費は、いま総額で(国で)年間二兆五千億円を超え、国民医療費の約二〇％に達し、国民健康保険の運営に深刻な影響を与えています。老人保健法案は老人に対する医療だけでなく、壮年期から、予防からリハビリテーションまでの一貫した保健サー

ビスを市町村が中心となって実施しようとするものです。老人保健法案では、医療の費用は公費で三〇％(国二〇％、地方公共団体一〇％)を負担し、各保険制度で七〇％を拠出します。

保険制度からの拠出分は、保険者ごとの老人医療費の額と加入者の数によって、各保険者に公平に按分します。医療を受ける際、外来一月五〇〇円、入院一日あたり三〇〇円(四か月まで)の一部負担をお願いします。

老人保健法案は、高齢化社会の到来にそなえ、国民の自助と連帯の精神に立って健康な老人づくりをめざそうというものであり、一日も早く制度を創設する必要があります。そのためこの臨時国会での成立を図り、国・地方公共団体などで諸準備を行い、五十七年十月から事業を開始したいと考えています。

※昭和五十六年九月、厚生省国保中央企画発行資料から  
(国保係)

## “美と若さを保つ生活法”

### 健康づくり大会を開催

利根町健康づくり推進

協議会では、利根町食生活改善推進員協議会の協

力を得て、去る十一月二十五日午後一時から中央

公民館で、栄養改善推進

会理事長の桜井真一郎先

生をお迎えし、健康づく

り大会を開催しました。

演題は「美と若さを保つ生活法」で、寒さ厳しい中、主婦の方が大勢集

まり熱心に耳を傾けていました。講演では、私達

の健康づくりの三つの柱である食生活・運動・休

養の中で、若さを保つための食生活の果たす重要な役割と正しい栄養知識

とについて、わかりやすく話していただきました。

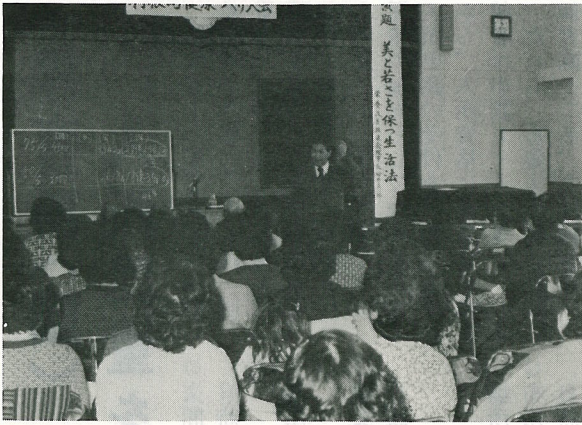
また、貧血予防食・高血圧予防食・食品の目安量の陳列、献立表・パンフレットの配布も行い、

最後に「あなたの食事診断」という映画を観て聞

きました。

しました。

▶講演中の桜井先生



# 公民館 ニュース

編集

中央公民館

TEL 3263

中央公民館文分館

TEL 5427

文間地区農村集落センター

TEL 6694

## 芸術の秋

### 第二回利根町文化祭

第二回利根町文化祭が、十一月二日・三日の二日間に行われ、利根中学校体育館と中央公民館の二つの会場で開催されました。

文化祭も今年で二回目を迎

え、天候には恵まれませんでした。第一会場の利根中学校体育館での芸術発表には、一三五名が出演し、八十四曲が大久



▲ 初出場ではりきるコーラス・クラブ。  
11月3日、利根中学校体育館にて



▲ 第2会場中央公民館で、出品された  
作品を鑑賞している方々

保まことさんの司会で発表されました。

第二会場の中央公民館での芸術部門では、作品出品者は一四一名を数え作品数も多く大ホールいっぱい展示され「狭くて見づらい」等の声も聞かれる程でした。

そのほか、裏千家中里美沙子さんによる「茶箱点」と俳句会の「句会」がありまし

た。

各種グループ・団体等の日頃の成果の展示・発表。来年度もより多くの方に参加していただき、また、より多くの方に見ていただき、「利根町文化祭」として、恒例の行事になるようにしたいものです。

# 日頃の練習の成果を発揮

## 秋季バレーボール大会

去る十月十八日(日)布川小体育館で、利根町秋季バレーボール大会が開催されました。この大会は、町民の健全なスポーツの発展のために、毎年春と秋に行われているもので、結果は次のとおりです。

## バレーボール総合優勝 北相馬郡球技大会

去る十月二十二日、昭和五十六年度親善球技大会が、郡内三町(藤代町、守谷町、利根町)の参加により開催されました。

大会は、バレーボール、卓球、ソフトボールの三種目が



▲バレーボール優勝の  
布川ママさんチーム

- ☆ママさんの部
- 優勝 文チーム
- 準優勝 布川ママさんチーム
- ☆男子の部
- 優勝 利根中OBクラブ
- 準優勝 フジタ工業
- ★卓球大会
- 第三位 利根ニュータウン 団体女子
- 準優勝 利根町Aチーム
- ★ソフトボール大会
- ママさんソフトボールの部
- 第三位 サンマーズ(羽根野台、早尾台)



## 募集

## 町民スキー教室

いよいよスキーシーズンの到来。体育協会主催「町民スキー教室」が計画され、参加者を募集しています。

※とき 五十七年二月四日、七日、二泊三日(車中一泊)

※ところ 福島県猪苗代町 猪苗代スキー場

※会費 一八、〇〇〇円  
(交通費、宿泊料、保険料を含む) 貸スキー、リフト代等 個人的なもの含まれない。

※定員 四〇名

※申し込み 十二月十日から受付ます。一〇、〇〇〇円を添えて中央公民館(電話三二六三)へ。対象は町民なら誰でも参加できます。その他問い合わせは中央公民館へ。

上の写真は、昨年行われた「町民スキー教室」。

猪苗代スキー場にて。

## ご家庭にねむっている 本を寄贈してください

人口の増加につれて、図書室の利用者も増えていきます。ご家庭で読まなくなった本が、ありましたら寄贈して下さい。

- 寄贈の対象になる本は、幼児向図書及び小・中学校児童向図書(雑誌類は除きます)です。
- 寄贈本は、利根町中央公民館へお持ちください。または、電話で連絡してくだされば回収に伺います。



◎一般の図書(特に小説類)の寄贈もおねがいます。  
(公民館図書室)

## お知らせ

中央公民館  
年末・年始の休館日  
十二月二十八日(月)  
から、翌年一月四日(月)  
まで休館いたします。  
図書室は、十二月二十七日(日)から、翌年一月五日(火)まで休館いたします。

# 中田切の芸能人

## 扇正の営業願残る

### 利根町の歴史 ⑤

中田切にはすぎたものが二つあると子守唄にうたわれています。

「一にお稲荷さん、二にしゅうまさん」というのですが、このお稲荷さまは中田切の村社である正一位稲荷大明神のことで、彫刻の立派さが自慢でした。

しゅうまさんとは、芸能百般に通じた河原崎扇正の幼名です。秋馬が周馬、あるいは衆馬と書いたのでしょうかはつきりしません。

扇正は話し家でした。いわゆる口釈師で、今なら講談師とでもいうのでしょうか。

明治初めのころで、現在のようなテレビやレコードはもちろありませんでした。大きな家を会場にして、薄明かりのランプの下で、作男や作女たちが集まり、扇正さんの話を聞くのは、何ものにもました娛樂でした。

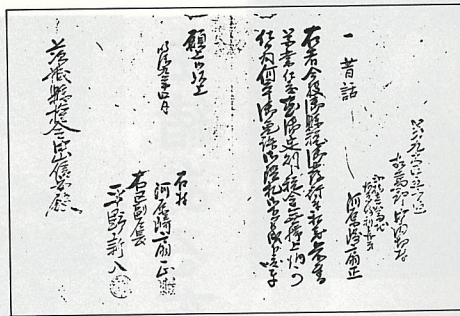
農閑期の冬に催されることが多いので、ねんねこバンテンなど着こんで、人びとは三

三五集まりました。扇正の得意芸は、青い目をしたペルリー提督が浦賀に上陸した時の様子を題材にしたものでした。また、紙を細く切ってドンブリに入れ、お湯を注いでうどんにして食べてみせる手品も自慢でした。

扇正は中田切村二十一番地農業河原崎藤左衛門の次男として生まれました。兄は河原崎利兵衛です。扇正は子供のころから絵が好きで、成年になると土浦の墨絵の先生竹圃の門に入って修業し、師から一字をもらって秋圃と号しました。

絵描きとなつてからは、筆一本を持つて単身旅に出て、先ざきで絵を描いて糊口をしのぎながら北海道に渡りまし

た。北海道では安齋さんという医者の方に止宿し、関東の絵描きとして四季おりおりの絵やふすま絵を描いて生活したといひます。その安齋家の娘と結婚した扇正は、のちに



二人の弟子と奥さんをつれて故郷に戻ってきました。故郷では、絵も描きました。が、もっぱら歌舞音曲をやつて人々を楽しませました。明治九年四月に出した「昔話営業願」が郷土資料に残っています。

晩年は赤地藏そばに住んで飴菓子などを売つて生活をしていました。中田切三九九番地がそこで、今も扇正屋敷と呼ばれています。今度、県道が拡幅されることになり、扇正屋敷もあらかた姿を消すことになりました。(町史編さん委員会)

業願  
▲茨城県権令中山信安あてに出された扇正の昔話営業願

## 上水道漏水当番予定表 (1月分)

- 漏水等がありましたら、下記にご連絡ください。
- 開始時間は、平日は午後5時、土曜日は正午、日曜・祭日は午前8時半からで、終了時間はすべて午後10時です。
- 修理等をした場合の修理代は、直接工事店にお支払いください。

日	指定工事店名	電話番号
1	関新開発工業(株)	3521
2	(有)成島設備	0471(89)1211
3	中川鑿泉	3827
4	増川建設(株)	02976(6)2339
5	地脇商店	3728
6	花嶋安商店	2527
7	(株)セキグチ	3890, 2443
8	(株)イトウ	4502
9	(有)寺田設備	02976(6)1155
10	佐藤設備	0476(42)3726
11	(有)舘野設備	02977(4)1215
12	(有)大黒設備	0471(44)2962
13	(株)日進工業	0298(51)0796
14	オリエンタル水道(株)	4080, 3315
15	(株)利根興産	4488
16	(株)葵設備	02977(7)8440
17	(株)越中屋油店	2214, 2411
18	泉隆建設(株)	2610
19	関新開発工業(株)	3521
20	(有)成島設備	0471(89)1211
21	中川鑿泉	3827
22	増川建設	02976(6)2339
23	地脇商店	3728
24	花嶋安商店	2527
25	(株)セキグチ	3890, 2443
26	(株)イトウ	4502
27	(有)寺田設備	02976(6)1155
28	佐藤設備	0476(42)3726
29	(有)舘野設備	02977(4)1215
30	(有)大黒設備	0471(44)2962
31	(株)日進工業	0298(51)0796

「水は限りある  
貴重な資源」です  
大切に使いましょう

# “バラ賞”を受賞

## 利根町食改推進連絡員協議会

昭和五十六年度茨城県バラ賞の褒賞式が、十一月十二日、石岡市立図書館で行われ、本町では利根町食生活改善推進連絡員協議会(加納敬子会長、構成員一〇八名)が、県知事



▲バラ賞を受賞された食生活改善推進連絡員協議会の代表者

からバラ賞を受賞しました。このバラ賞は、地域の連帯感または住民間の信頼関係を高める行為、環境の整備保全福祉の増進、文化・体育の向上等、豊かな地域社会づくりのために貢献した団体・個人に贈られるものです。

同協議会は、会員が講習会で習得した食生活に関する知識を各地区に持ち帰り、地区住民に伝達講習を行い、栄養改善、食生活改善、公衆衛生に関する知識の普及に努めていることが認められ、今回の受賞となったものです。

今後とも、豊かな地域社会づくりのために、充実した活動を続けられるよう期待いたします。

# 惣新田サンシャインズ コスモ(早尾台) 優勝

## 利根町軟式野球秋季大会

第十六回利根町軟式野球大会が、十月十日から中央公民館グラウンド、利根緑地グラウンド、利根中学校グラウンドの三会場を利用して開催されました。

今回参加したチームは三十六チーム(Aクラス十八チーム、Bクラス十八チーム)を

数え、それぞれの会場で熱戦を繰り広げました。

全試合が終了するまでには通算四日間を費やし、Aクラスは惣新田サンシャインズが春の大会に続いて連続優勝し、Bクラスは、コスモ(早尾台)が春の優勝チーム利根ニュータウンを敗り初優勝しました。



# 由緒ある布川地蔵市

## 今年も盛況に!!

元禄時代からの伝統を誇る布川の地蔵市が、今年も十一月二十四日から三十日までの七日間開かれました。

徳満寺では、本尊地蔵菩薩(俗に子育て地蔵といわれる)を開帳し、善男・善女が参拝し健康を祈願しました。

また、内宿周辺には、出店や植木商が各地から訪れ、大勢の見物客でにぎわいました。



▲植木商も各地から訪れ、大勢の見物客でにぎわいました。

# 「県民交通災害共済」に 加入しましょう!

県民交通災害とは、交通事故等により負傷した場合、災害の程度に応じて、1万円から最高100万円までの見舞金をお支払いする制度です。この機会にご家族そろって県民交通災害共済に加入しましょう。

### ◎会費

1年間 600円  
(中学生以下は300円ですが利根町においては全額公費負担)

### ◎お支払い見舞金

最高 死亡 100万円  
傷害 1万円~25万円まで  
最低3日の治療で1万円  
身障見舞金 30万円

### ◎共済期間

毎年4月1日から翌年3月31日まで  
(途中加入の場合は申込みの翌日から3月31日まで)

### ◎受付開始

昭和57年2月1日から(年末までに申込み用紙を各戸配布いたします。)

### ◎受付場所

利根町役場 総務課

### ◎実施機関

茨城県市町村総合事務組合

▶Aクラス優勝の  
惣新田サンシャインズ



▶Bクラス優勝の  
コスモ(早尾台)



## 知事褒賞を受賞 利根町消防団

去る十一月三十日県庁知事室で、災害現場活動に対する知事褒賞の授与式が行われ、その席上、利根町消防団(星野道雄団長)が知事褒賞を受賞しました。

利根町消防団は、八月二十

### 清掃用具を寄贈

### 惣新田老人クラブ

惣新田老人クラブ(石井正男会長)では、このほど利根中学校へ手づくりの竹ぼうき二十本とぞうきん五十枚を寄贈されました。

## 利根町消防団

四日の小貝川決壊に伴う水害に際し、被害を最少限にとどめるため、三昼夜にわたり不眠不休で水防作業に従事した功績が認められ、今回の受賞となったものです。

消防団の今後のご活躍を期待するとともに、町民の皆様のご協力をお願いいたします。



## 子供の心と体の健康づくり 母と子の楽しい料理教室



去る十月十八日、食生活改善推進連絡員協議会では中央公民館で「母と子の楽しい料理教室」を開催いたしました。この料理教室は、栄養のバランスのとれた食事をつくる楽しさ・食べることの喜び、そして食べものの大切さを身につけ、地域に良い食習慣を育てていくことを目的に行われました。

実演献立は、ハンバーグステーキ、アコーディオンサラダ、フルーツタワーでした。

# お知らせ

## ◎利根町高校生会 会員募集

利根町にお住まいの高校生の皆さん、私たちと共に、高校生活をより充実したものにしませんか。

○ご連絡ください

鈴木 美子 (☎二四七〇)

鈴木理恵子 (☎二八一五)

佐藤 千寿 (☎五一七九)

## ◎消防出初式

来春一月七日舉行

新春恒例の消防出初式が、来年も次のとおり行われますので、ご協力をお願いします。なお、当日午前七時に警鐘

及びサイレンが鳴りますが、火災と間違えないようお知らせします。

●日時

昭和五十七年一月七日(木)

午前八時三〇分から

●場所

第一会場 布川小グラウンド

第二会場 利根川河川敷

## ◎外国人の方も

国民年金に加入できます

昭和五十七年一月一日から

外国人の方も国民年金に加入

することになりました。加入

手続等の詳しいことは、役場

住民課でお尋ねください。

## ◎「防災」テレビ放送

ご覧ください

●毎週木曜日

日本テレビ(11時25~30分)  
毎週土曜日  
フジテレビ(9時55~10時)

## ◎「おはよう茨城」

十五分新番組がスタート

県政とお茶の間を結ぶテレビ

「おはよう茨城」は、放送

日と放送時間が変わり、新年

一月から毎週土曜日、朝七時

四五分から一五分間、フジテ

レビ・8チャンネルで放映い

たします。

レポーターは皆さんおなじ

みの斉藤恵子と増田葉子の女

性コンビです。

一月九日の「新春を語る・

知事—国際的視野に立って」

という番組を皮切に、県民の

皆さんの声を生かして楽しい

番組にしたいとがんばってい



## 赤ちゃん紹介

広美(ひろみ)ちゃん 11か月

利根町大字羽根野800番地の105

富田正広さん 次女  
恵子

私、野菜好きっちゃんです。にんじん・ほうれんそう大好き。お姉ちゃん達に「どう、できる?」って横目でチラリ……。優越感にひたっています。

# 56年年末・年始の交通事故防止 県民運動実施中

12/10 ~ 1/10  
運動の重点・飲酒運転追放三不運動の徹底  
・カーブ区間での減速運転の励行  
・歩行者横断事故の防止

## ◎育児相談の案内

育児相談では、発育の状況・栄養のとおり方といった体の面だけでなく、心のひずみやしつけ等の育児全般にわたっての指導をしています。

○相談日 一月十二日(火)

(奇数月の第二火曜日)

○受付時間 午前九時三十分

から十時三十分

○場所 利根町公会堂

※母子手帳をご持参ください。

## ◎通信講座で、あなたも

技能士の資格を!!

職業訓練大学校では、技能労働者が通信教育によって、専門的知識を修得できる講座を開いています。概要は次のとおりです。

- 場所 蛟蛸神社(立木)
- 参加資格 文間地区に居住している小学生
- 日時 昭和五十七年一月一日 午前十時集合

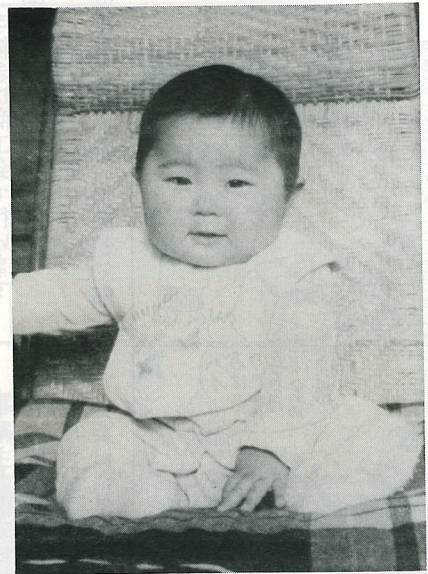
## ◎元朝マラソンに

参加しましょう

文間子供会育成連合会主催による第五回元朝マラソン大会が、次のとおり行われますので、皆さん奮って参加してください。

- 受講料 一級 八千円 二級 六千円
- 訓練期間 標準一年間
- 申込み 随時
- 特典 各級の技能検定学科試験免除(国家検定)

※なお、職種や受講資格、その他詳しくは、茨城総合高等職業訓練校(☎〇二九二—二四—六六〇六)へお尋ねください。



### 赤ちゃん紹介

敦子(あつこ)ちゃん 8か月  
利根町大字中谷189番地  
桜井平さん 長女  
範子

初めまして、アッコちゃんです。体は少々小柄ですが、元気いっぱいです。りんごのような赤いほっぺとかわい笑顔が自慢です。目下、家族中の人気を独占しています。(エッ! ホント?)

## 健康教室

### 肥満児の食生活と運動

小・中学校での肥満児が昭和三十七、八年頃からめだつて多くなりはじめました。肥満の軽いものではひとりでも治りますが、強い肥満はそのまま肥満成人に移行し、成人病になる率が高くなります。思春期の肥満児では、糖尿病になつていたり、コレステロールや中性脂肪の非常に高い子が見られ、心臓の負担が大ききく、歩くだけでハアハアしている子供さえ見られます。

肥満児の多くなつた原因としては、糖質の摂りすぎが多いようです。それと子供が遊

べない条件が多すぎることで、テレビの発達、子供の受験勉強やお稽古ごとで忙しくなつていけるうえに、子供の遊び場が少なくなつたことなどが原因でしょう。

肥満児というだけでは現在病気ではないので、つい親の側もルーズになりがちですが、思春期前にいったん治して劣等感をとつてあげることが大切ですし、またこの時期(十二、三歳)が一番治しやすい時期です。その方法を述べますと、年齢に関係なく、千八百カロリーぐらいの食事で、

取手市医師会

**書き損じた年賀はがきは新しいものと交換できます**  
あつ、いけない、住所を間違えた——年賀状を書き損じた経験は、どなたも一度ならずあることでしょう。  
それはともかく、書き損じのはがきを破いてしまつたり、くしゃやくしゃにしてクズかごにポイと捨てたりしていませんか。  
年賀状に限らず、官製はがきの場合、書き損じたものや多く印刷しすぎてしまつたあかさつ状などは、郵便局に持っていき、交換していただけます。  
ただし、はがき・郵便書簡とも、切手に相当する部分を汚したり、傷ついたりしたものは、交換できません。

## サークルコーナー

### ◎とね俳句会

初茸を笹に通して下げて来し  
鉄瓶にたまる湯の垢冬近し  
柿ひとつ剥きてよもやま話かな  
指先のほの暖かし綿を摘む  
堤よりつづく集落柿の秋  
初茸の他手もふれず茸狩  
搾乳の手応えたしか冬近し  
ゆずられし席の温みの冬近し  
甘柿の滅法生りて枝垂るる  
もの忘れするも健やか秋日和  
白萩をくくりて雨の柩出す  
今掃きしばかりと言ふに柿落葉  
時折に声かけ合ふて茸狩  
赤とんぼ群れあて 我も一呼吸  
朝日より夕日かがやく柿の頃

- 杉山 たいお
- 小松 しみよ
- 山田 幸夫
- 古田 和子
- 海老原 和子
- 白井 直勇
- 高橋 やす
- 中川 甚三郎
- 海老原 甚三郎
- 下村 慶子
- 黒沢 邦子
- 永井 のぶ
- 坂本 なを
- 松沢 桂子
- 加福 向陽

# 商工会だより

## ●商工貯蓄共済制度加入のお勧め

①貯蓄 ②融資 ③共済保険 ④税金の特典

①貯蓄 わずかな掛金で知らず知らずのうちに貯蓄ができます。

②融資 貯蓄が大きな信用を生み、見返り融資となってお役に立ちます。

③共済保険 万一死亡した場合、保険金と貯蓄積立金を併せて支払います。

④税金の特典 事業主が負担した集団扱勤労保険料

期間は十年  
 保険契約額は年齢により異なります。

- ・六歳から四六歳まで一口百万円で十口まで
- ・四七歳から五四歳まで一口五〇万円で十口まで
- ・五五歳から六五歳まで一口二五万円で十口まで

●法人事業の場合  
 役員・従業員いずれの分も金額に制限なく、全額法人の福利厚生費として損金算入ができます。

●個人事業の場合  
 事業主の保険料は確定申告の際、生命保険料として所得控除の対象となり、従業員(家族専従者含む)

●個人が負担した集団扱勤労保険料  
 生命保険料控除の対象となります。

●ゴルフ練習場の年末年始休日のお知らせ  
 十二月二十八日(月)から一月二日(土)まで休ませていただきます。一月三日(日)は午前十時から。

●納期特例源泉所得税の申告  
 日時 一月八日(金)午前

③期間と加入数、保険契約額  
 毎月一口二千円です。

②共済掛金

●個人事業の場合  
 事業主の保険料は確定申告の際、生命保険料として所得控除の対象となり、従業員(家族専従者含む)

●納期特例源泉所得税の申告  
 日時 一月八日(金)午前

## 泰平一家



の分は金額に制限なく福利厚生費として必要経費になります。

●個人が負担した集団扱勤労保険料  
 生命保険料控除の対象となります。

●ゴルフ練習場の年末年始休日のお知らせ  
 十二月二十八日(月)から一月二日(土)まで休ませていただきます。一月三日(日)は午前十時から。

●納期特例源泉所得税の申告  
 日時 一月八日(金)午前

十時から午後三時  
 中宿集会所  
 ・持参するもの 一人別徴収簿、各保険料の証明書  
 ●青申者決算書個別指導  
 ・日時 一月十九日(火)、二月九日(火) 午前  
 十時から午後三時  
 中宿集会所  
 ●利根町精工組合通常総会は  
 一月十六日(土)に開催

## 看護婦等の免許を持っている 在家庭の皆様へ

いま、茨城県では地域住民の医療の確保と向上をめざして、看護専門職として自覚ある皆さんの参加を求めています。

郷土の患者さんのため、また地域保健活動の場に、あなたの持っている豊かな経験と知識を社会に生かしてみませんか。

茨城県看護婦等無料職業紹介所では、看護婦(士)、准看護婦(士)、保健婦、助産婦の方々を対象に、職業紹介と看護業務に関する相談を無料で行ってまいります。どうぞ、気軽にご利用ください。

申込みは、履歴書・免許証をもって紹介所へおいでください。

さい。電話での申込みやご相談にも応じております。

詳しくは、茨城県看護婦等無料職業紹介所(水戸市三の丸三十二番地、電話〇二九二一五八五七二)におたずねください。

●商工会加入のお勧め  
 商工会は、小規模事業者の相談・指導を行い、国や県・市町村から補助金を受けております。商工会に加入して特典を受けてください。利根町で営業している商工業者の方は、法人個人を問わずどなたでも入会できます。

(利根町商工会事務局)

## 12月の納税(納期は25日です)

- ・固定資産税 3期
- ・都市計画税 3期
- ・建物共済掛金
- ・国民年金 3期
- ・国民健康保険税 5期