



広報

茨城県北相馬郡利根町役場
昭和56年6月20日発行No.207

とね

町 勢 昭和56.6.1現在

総人口	16,612人 (92人増)
男	8,251人 (42人増)
女	8,361人 (50人増)
世帯数	4,163世帯 (26世帯増)

() 内は前月比

“空きかん”の投げ捨てをやめよう

一年間に約四億四千万個——これは、去年ボランティアの人たちが拾い集めた“ポイ捨て”空きかんの数です。近くにクズかごもないし、一つぐらいいいだろう——と、投げ捨てられる空きかんその後始末には大変な苦労がいらいます。

年間百億個といわれる空き

かんのすべてが回収されるわけではありませんから、この日本列島に散乱する空きかんの数は年々増えており、ぼう大な量にのぼっているだろうことは想像できます。“空きかん公害”といわれるゆえんです。

投げ捨てられた空きかんは、街や自然の美観を損なうばかりでなく、回収・再資源化つまり省資源・省エネルギーの点でもマイナスです。

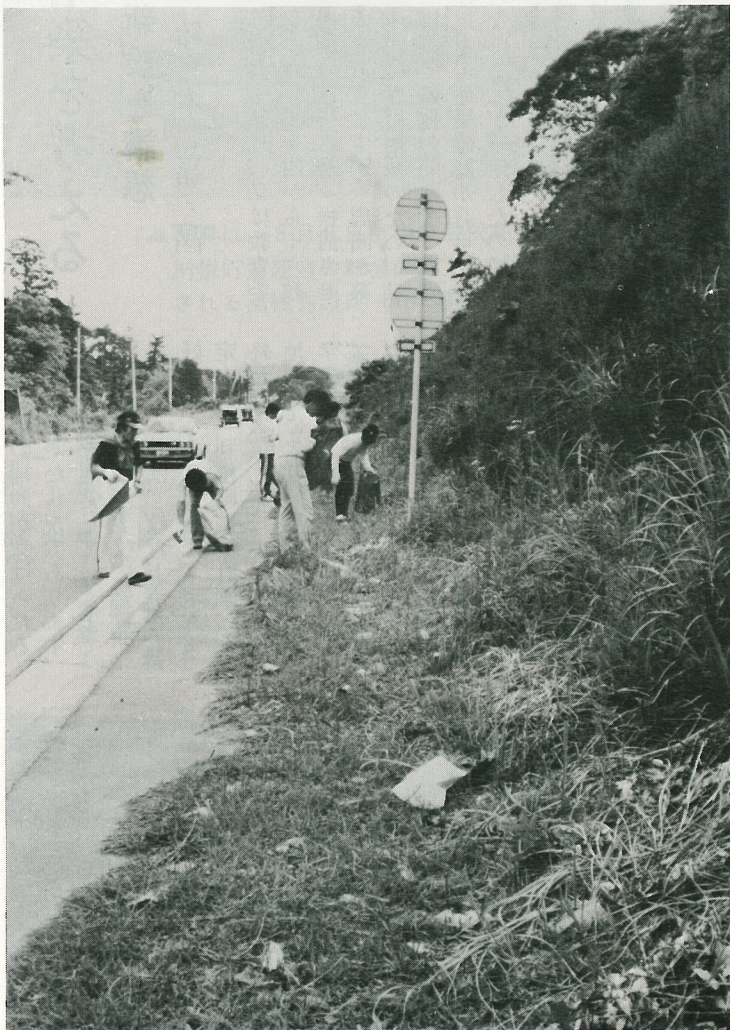
それともう一つ——“空きかん公害”は、わたしたちの公徳心に正面から疑問を投げかけている、といえないでしようか。

環境庁が行った、環境モニターによるアンケート調査をみますと、“ポイ捨て”の理由は、「近くにゴミ箱がなかったから」が最も多く、約四

割を占めています。以下、主な“理由”は次の通りです。

- 自動車に乗っていて始末に困ったから 15%
- ゴミ箱のあるところや家まで持って行くのが面倒だったから 12%
- ゴミ箱などがいっぱいだったから 9%
- みんなが捨てていたから 8%

——などとなっています。これらの調査結果を見ますと、どうやら“ポイ捨て”の本当の理由は「ちよつとした気の緩み」とはいえないでしようか。よく考えれば、その是非は誰にでもよくわかることです。



▶写真は、六月六日に行われた役場職員によるボランティア活動の様子。

また、アルミカン、ポリキサイトだけでできているため“古かん”から新しいかんに再生できます。その上、回収かんを再生してアルミかんの地金を造るときのエネルギーは、原料のポリキサイトから新たに製造する場合に比べ約二十七分の一で済むのです。環境美化の点からはいまでもないことですが、省資源・省エネルギーの面からも空きかんの“ポイ捨て”をやめ、設置されたクズかごに捨てるようにしましょう。

布川小学校の増築を考える

第二小学校の新設を構想

利根町長 鈴木嘉昌



昭和五十六年度の予算の編成も議員各位のご協力により成立し、現在その執行に当たっておる次第であります。

五十六年度の予算は、「広報とね」四月号でお知らせしてありますが、一般会計は約二十億五千万円です。その中で道路をつくり、福祉の充実を図り、学校を建て、町民の皆様方の、町の行政に対する要望を満たしていかなければなりません。

今問題になっている布川小学校については、五十五年度中に、予想を上回る約四百七十名の転入がありました。これは、一つの小学校の児童数に匹敵する数であります。

五十五年九月、私は教育委員会に命じ、十四から十六教室増築でき得るか、検討させたのであります。周囲が第一種住居専用地域のため、日照権・その他の問題で、四階以上の建築確認が許可にならないことが確定したのであります。

三階建のまま教室を十五から十六くらいに増築する方法も検討させたのですが、消防法その他の規制のため、この案もヒアリングの時点で消えてしまったのであります。

普通ですと、六月中旬頃国の補助金申請の認可が下り、それから入札・建築となるので、竣工が三月になってしまふのであります。十月に子供たちを本校舎に入れるためには、どうしても四月に着工しなければならぬので、無理をして四月に着工したのであります。国の認可が下りる前に着工した点をつかれ、文部省や県に再三陳情して、よ

うやく国の補助が受けられるようになった状況であります。小学校を運営していく上で、これ以上一つの学校に児童が増加するのは、教育上からも好ましくありません。現在策定中の「利根町振興計画」が終わり次第、第二小学校の用地取得に入り、早期に第二小学校の新設を計画し、プレハブ教室の解消を図りたいと考えております。

みんなとともに…

障害をもつ子らの就学のために

特殊教育…それは、障害児の立場にたった学校教育です。

私たちのまわりには、体や言葉の不自由、または精神発達のおくれなどにより、通常の学校教育を受けることが困難な子供たちがおおぜいいます。

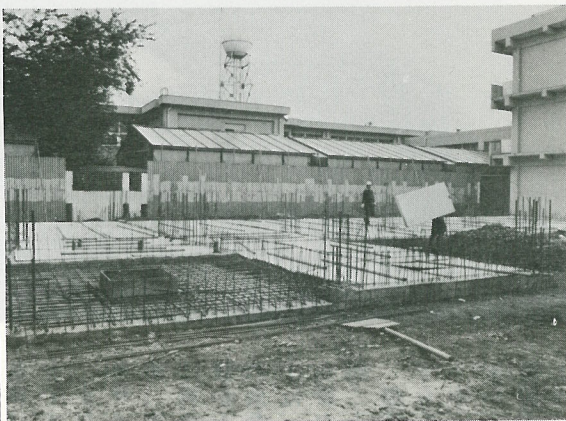
特殊教育は、このような子供たちに、その障害の種類や程度に応じて、小中学校及び高等学校に準ずる教育を行うとともに、よりよい教育環境の中で障害を補うために必要とする知識・技能を授ける教育もあわせて行う学校教育です。

就学…6歳から義務教育です。

- 就学の手続きは、町の教育委員会（電話2211内線44）で行います
- 心身に障害をもつ子供のための学校として、別表のように、それぞれの種類や程度に応じていろいろな場が用意されていますので、特殊教育諸学校にお子さんを入学させたい方は、9月30日までに町の教育委員会へご相談ください。

(別表)

障害の種類	特殊教育諸学校	特殊学級
目の不自由な子	盲学校	弱視学級
耳の不自由な子	聾学校	難聴学級
ちえのおくれた子	養護学校(精神薄弱)	精神薄弱学級
手足の不自由な子	養護学校(肢体不自由)	肢体不自由学級
病気の子やからだの弱い子	養護学校(病弱)	病弱身体虚弱学級
ことばの不自由な子		言語障害学級
情緒に問題のある子		情緒障害学級



▲写真は、工事が進められている布川小学校舎増築現場。普通教室12を整備するもので、10月に完成の予定です。(6月1日撮影)

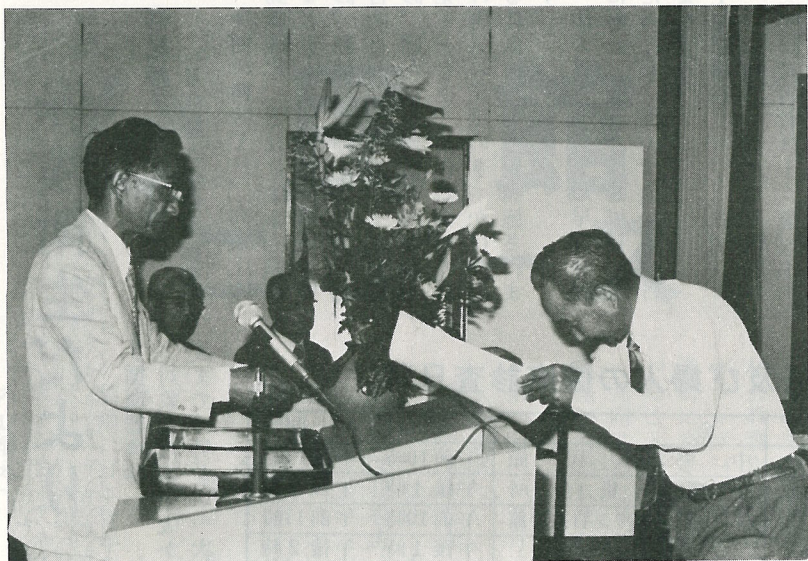
表彰状を受賞

納税組合及び組合長

去る六月六日(土)利根町中央公民館で、昭和五十六年度利根町納税貯蓄組合連合会総会が開催されました。その席上、利根町納税貯蓄組合の組合運営において功績

のありました次の組合及び組合長のかたがたが、利根町長から表彰されました。

○納税功労者表彰(敬称略)
関口 喜一 (下柳宿第二)
永田 茂夫 (下柳宿下坪)



▲写真は、6月6日、中央公民館で行われた納税貯蓄組合の総会の席上、感謝状を授与される高橋秀雄氏(16年勤続)。

- 豊島 鶴治 (上曾根)
- 立石 千城 (中畑)
- 木村 家治 (横須賀)
- 桑原 芳雄 (加納新田上坪)
- 白井 庄次 (宮下)
- 蜂谷 弘夫 (須賀片町)
- 川村 勝一 (宿)
- 加納 幸宣 (加納新田上坪)
- 組合表彰
- 内宿門前通 (布川)
- 上柳宿中坪 (布川)
- 新町 (布川)
- 加納新田上坪 (東文間)
- 東奥山新田 (東文間)
- 宮宿 (文間)
- 優良組合表彰
- 内宿学校通 (布川)
- 砂町 (布川)
- 感謝状(退職者)
- 高橋 秀雄 十六年勤続
- 深山 一郎 十四年勤続
- 高橋 光男 十二年勤続
- 鳥居 益巳 十一年勤続
- (死亡退職)

「愛の血液助け合い運動」

血液は造れませんが

献血の輪を広げよう

宇宙時代といわれる今日ですが、どんなに科学の粋をこらしても、まだ人工的に血液を造りだすことはできません。病院で輸血を待っている患者さんに、いっときも早く血液を届けるには、すべて献血に頼るしかありません。

七月は『愛の血液助け合い運動』が行われます。

昨年、献血にご協力いただいた方は、全国で六百万人を超え、年々助け合い運動の輪は広がっています。例年、夏場は血液が不足する季節です。

これは、山や海などレジャ

ぞうきん一一〇枚を寄贈

中谷老人クラブ

中谷老人クラブ(山中栄会長)会員五〇名)では、このほど町の教育委員会を通じて、手縫いのぞうきん一一〇枚を寄贈。

教育委員会では、同クラブの指定どおり、さっそく東文間小学校に配付いたしました。

また、全国の日本赤十字社の血液センターでは、献血を希望される方の登録も行っています。茨城県赤十字血液センター土浦出張所(電話〇二九八―二二―一三〇八)におたずねください。

一三四名が愛の献血

去る五月二十五日役場と中央公民館で行われた献血の際には、町内の皆さんから積極的なご協力をいただき、ありがとうございました。

この尊い愛の献血によって病人やけが人はどんなに助かることでしょう。

- 献血申し込み者 一五〇名
- 献血者 一三四名
- 不適格当者 一六名

保険衛生だより

◎結核・循環器検診 及び婦人の健康診査

今回の検診では、高血圧や動脈硬化、それによる心臓病などをふるいわけする循環器検診。肺結核や肺がんの発見を目的とした胸部レントゲン検診。婦人に多い貧血の早期発見とともに、消化器や婦人科の病気の発見のきっかけになる貧血検査などが実施されます。

体の異常や病気の早期発見に努め、健康な体を維持するために、進んで検診を受けましょう。
1 結核検診
(胸部レントゲン撮影)
受診該当者は十六歳以上の者。

不要犬引き取り日

◇日時

7月3日(金)

7月14日(火)

7月27日(月)

午前8時30分から正午まで

◇場所

利根町役場(保険衛生課)

結核・循環器検診及び婦人の健康診査日程

検診日	実施対象地区名	会 場	受 付 時 間
7月17日(金)	中谷・立崎	中央公民館	午前10時～午前11時
	上柳宿・下柳宿・谷原	下柳宿集会所	午後1時～午後2時
7月20日(月)	フレッシュタウン	フレッシュタウン自治会館	午前10時～午前11時
	八幡台・フレッシュタウン	"	午後1時～午後2時
7月21日(火)	羽中・三番割・福木	福木宿集会所	午前10時～午前11時
	大房・押戸・奥山	文間地区農村集落センター	午後1時～午後2時
7月22日(水)	羽根野台	羽根野台区民センター	午前10時～午前11時
	羽根野・羽根野台	"	午後1時～午後2時
7月23日(木)	押付新田・押付本田	押付新田集会所	午前10時～午前11時
	内宿・浜宿・中宿	内宿集会所	午後1時～午後2時
7月24日(金)	立木	立木区民会館	午前10時～午前11時
	上曾根・下曾根・下井	文公民館	午後1時～午後2時
7月27日(月)	惣新田・立木新田	惣新田集会所	午前10時～午前11時
	早尾・早尾台	早尾集会所	午後1時～午後2時
7月28日(火)	横須賀・大平	横須賀集会所	午前10時～午前11時
	白サギの街	馬場集会所	午後1時～午後2時
7月29日(水)	ニュータウン	ニュータウン集会所	午前10時～午前11時
	ニュータウン	"	午後1時～午後2時
7月30日(木)	加納新田・東奥山新田	加納新田上坪集会所	午前10時～午前11時
	馬場・布川台・中田切	馬場集会所	午後1時～午後2時

2 循環器検診

対象者は四十歳から六十四歳までの男女(一次検診は無

3 料(です)。 料(です)。 料(です)。

対象者は十八歳から四十九歳までの女性(検診料は無料です)。

あなたは国保をよくご存じですか？

○国保税の算出方法

利根町の国保税は現在六期に分けて納めていただいています。一期・二期の納付書はすでに皆様のお手元に届いていると思いますが、最近「一期・二期の納付額と三期以降の納付額に差があるのはなぜか？」という質問が数多くありましたので、今回は国保税の算出等についてお知らせします。

利根町の国保税は、所得割・資産割均等割・平等割の四つの面から賦課されています。このうち一番大きな割合を占める所得割が、町民税の確定した後、七月まで待つて納付書を発送したのではありません。四月から六月に於ける医療機関からの請求(医者にかかった時の費用の七割)を支払うことができず、そこで、暫定賦課という方法をとるわけです。七月までの間に限って、前年度の算出税額の六分の一ずつ納めていただくというのが暫定賦課で、一期・二期がこれに該当します。ですから、前年度に多額の国保税を納めていただいた世帯は、今年度の一期・二期についても前年度と同じような納付額となります。

七月になって町民税が確定しますと、それを基にしてその年度の税率を決定し、年間の国保税を計算します。これを本算定といい、三期分からは本算定によって算出された年間税額から、一期・二期の納付分を差し引いた税額を納めていただくこととなります。

このように、一期・二期は前年度の算出税額の六分の一ずつ、三期以降は前年度の所得に基づいて計算されますので納付額に差が生じてくるわけです。

羽根野の殿さま 殿中で刺される

利根町の歴史

大房の坂本正さんからお借りした古文書の中に『弥難儀多類・初変』という奇妙な題の小冊子がありました。それには「雪隠へ逃げると中で咳ばらい」などといった狂句が書かれています。それで、これは江戸時代大いにはやった川柳の本「柳だる・初篇」をもじったものとわかります。

蔵の名で、大至急まわされた回状の写し書き留められています。それによれば、「松平外記というものが殿中で乱心、刀を抜いて三人を切り殺し、こちらの殿さまも、九死に一生の大けがを負いました。大至急、江戸表へお見舞いに行くべきかと思えます」というような内容であります。

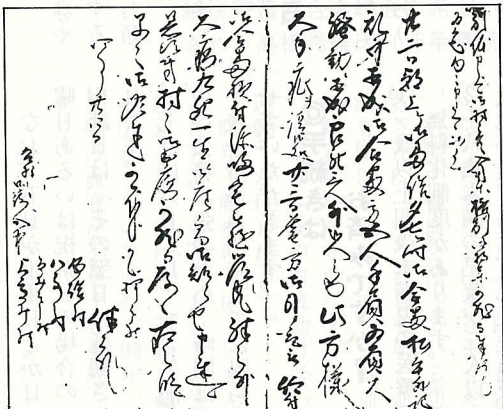
それで墳激し、ついに刀を抜いて切りかかり、自分も切腹した。」と書かれています。殿中刃傷事件といえ、元禄忠臣蔵」が有名ですが、わが町の押戸や羽根野を支配していた殿さまの間部源十郎も、同じような事件の被害者だったわけですね。文政といえは平和な時代でした。士分のもも、あまり剣術や武術は習わなかつたようです。例の『弥難儀多類』は「剣術間部は負けはせまいのに」とからかっています。現在編集している『史料集』には、これらの古文書が収載される予定です。

(町史編さん委員会)



▲御用留 (平野家文書)

▼外記事件を記した部分



利根町人事

- 〔退職〕 五月三十一日 保険衛生課長 長谷川 浩
- 〔昇任〕 六月一日 保険衛生課長心得(衛生係長兼務) 野口 善男
- 〔企画財政課企画係長〕 石井公一郎
- 〔総務課消防交通係長〕 六月一日 大藤 和男
- 〔異動〕 六月一日 総務課参事 大藤 和男
- 〔農業委員会事務局長〕

液化石油ガス

整備士試験案内

- 一、受験願書の提出期間 六月二十九日(月) ~ 七月四日(土)まで
- 二、提出先 土浦市真鍋五―一七―二六 県南地方総合事務所生活商工課

利根川水系連合水防演習実施される

利根川水系連合水防演習が中利根川小貝川水害予防組合・下利根川小貝川水害予防組合・牛久沼水害予防組合の各水防団員により、建設大臣、茨城県知事出席のもとに実施されますので、皆様方多数見学されますようお願いいたします。

○日時 昭和五十六年七月十一日(土) 午前九時~午後一時

○場所 茨城県取手市東地先(取手市運動公園)

税の知識

◆不動産を取得した方へ
不動産を取得した時は、取得の日から六〇日以内に県税事務所へ「不動産取得申告書」を提出しなければなりません。住宅や住宅用土地を取得して、一定の条件にあてはまる人が、この申告書を提出して「住宅控除」の特典が受けられませんが、詳しいことは、利根町役場税務課まで。

- 三、試験の期日 (1)筆記試験 九月六日(日) (2)技能試験 筆記試験合格者に対して別に行なう。
- 四、詳しいことは、県南地方総合事務所生活商工課(電話〇二九八―二一八五―一)まで。

お知らせ

◎定期券の購入は

地元駅で!!

沿線住民の願望である成田線複線化を図るために、複線化促進期成会では、国鉄当局と種々協議を重ねているところですが、早期実現を達成するため成田線利用の皆さまに次のことをお願いいたします。

定期券は布佐駅で

買しましょう

多忙・利便性を理由に、勤務地で購入されている方が多いと思いますが、複線化には

多額の費用が必要です。陳情だけでなく、定期券や往復切符を地元駅で購入するという側面からの協力をお願いします。

(成田線複線化促進期成会)

◎毎月五日は

町長との相談日

町では、毎月五日を町長との相談日と定め、皆さまがたのご意見等をお聞きしております。

時間は、午前中は九時から十二時まで。午後は一時から四時までで、都合で役場へ来られない場合は、電話でも受け付けております。

なお、五日が土曜日とか日曜日あるいは祝祭日の場合の相談日は、その翌日に延期されます。

七月は六日(月)で、午前中は公務出張のため、時間は午後一時から四時までに限らせていただきます。

◎手続きは

お済みですか?

- (1) 一歳以上四歳未満児の医療無料化制度があります。
- (2) 十八歳未満の児童が三人以上いる方には、児童手当が支給されます。

※詳しくは 厚生課まで

◎茨城県警察官

採用試験案内

一、受付期間

七月一日～二十八日まで

二、試験日

第一次 八月四日

第二次 十月八日

三、受験資格

昭和二十九年四月二日から昭和三十九年四月一日まで

に生まれた男子で、大学卒業者または昭和五十七年三月

月大学卒業見込みの者

※詳しくは、茨城県警察本部

警務課人事係(電話〇二九

二―二四―二一一) また

は最寄りの警察署へ。

上水道漏水当番予定表(7月分)

- 漏水等がありましたら、下記にご連絡ください。
- 終了時間はすべて午後10時です。
- 修理等をした場合の修理代は直接工事店にお支払ください。

日	指定工事店名	開始時間	電話番号
1	(株)利根興産	午後5:00	4488
2	(株)葵設備	" 5:00	02977(7)8440
3	(株)越中屋油店	" 5:00	2214, 2411
4	泉隆建設(株)	" 0:00	2610
5	関新開発工業(株)	午前8:30	3521
6	(有)成島設備	午後5:00	0471(89)1211
7	中川鑿泉	" 5:00	3827
8	増川建設(株)	" 5:00	02976(6)2339
9	地脇商店	" 5:00	3728
10	花嶋安商店	" 5:00	2527
11	(株)セキグチ	" 0:00	3890, 2443
12	(株)イトウ	午前8:30	4502
13	(有)寺田設備	午後5:00	02976(6)1155
14	佐藤設備	" 5:00	0476(42)3726
15	(有)館野設備	" 5:00	02977(4)1215
16	(有)大黒設備	" 5:00	0471(44)2962
17	(株)日進工業	" 5:00	0298(51)0796
18	オリエンタル水道(株)	" 0:00	4080, 3315
19	(株)利根興産	午前8:30	4488
20	(株)葵設備	午後5:00	02977(7)8440
21	(株)越中屋油店	" 5:00	2214, 2411
22	泉隆建設(株)	" 5:00	2610
23	関新開発工業(株)	" 5:00	3521
24	(有)成島設備	" 5:00	0471(89)1211
25	中川鑿泉	" 0:00	3827
26	増川建設(株)	午前8:30	02976(6)2339
27	地脇商店	午後5:00	3728
28	花嶋安商店	" 5:00	2527
29	(株)セキグチ	" 5:00	3890, 2443
30	(株)イトウ	" 5:00	4502
31	(有)寺田設備	" 5:00	02976(6)1155



7月1日～31日

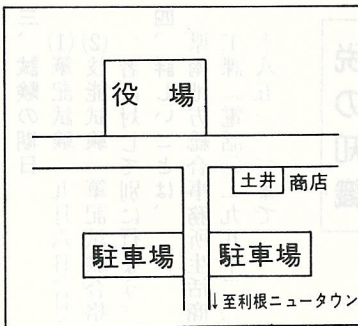
◎「おはよう茨城」

放映中!!

県政とお茶の間を結ぶ県広報テレビ番組「おはよう茨城」は、毎週日曜日・朝六時五十分から五十分、フジテレビ・8チャンネルで放映中です。是非ごらんください。

◎駐車場の案内

車で役場に来庁される方は左図の駐車場をご利用ください。役場内には、駐車場は確保してありません。





赤ちゃん紹介

亜衣(あい)ちゃん 1歳1か月

利根町大字加納新田104番地の2

吉田辰夫さん 長女
明美

お風呂がだ〜いすきな亜衣ちゃんは、いつもおばあちゃんと入るんです。お風呂場まで一人で行けるのよ！おばあちゃんが大ききで、帰ってくるのが待ちどおしく、ドアをあけると飛びついて喜ぶ甘えん坊さん。

家庭の医療

子の防第1歩

食後の歯みがきから

歯周疾患(いわゆる歯槽膿漏)の予防

歯の病気といえば、まず虫歯を思い浮かべますが、虫歯とならんで多いのが歯周疾患、いわゆる歯槽膿漏です。

歯槽膿漏は、歯と歯の間にすき間ができ、歯垢(歯クソ)がたまって歯石となる(石灰化する)ところから起きる病気ですが、虫歯と同じで口中を清潔に保つことが予防の第一歩といえます。そのためには、毎食後の歯みがきは欠かせません。

健康な歯ぐきは、ピンクの歯肉が歯にびったり張りついていてきれいですが、歯槽膿漏になると歯ぐきの色がしだいに黒ずみ、歯をみがいたり、リンゴをかじったりすると歯ぐきから出血します。しかし、初期には痛みのないまま進行し、やがて歯肉から膿汁(うみ)が出るようになります。このため口臭を発し不快感を伴いますが、うみは、また胃の中へも流れるので、やはり早く治療することが必要です。

歯槽膿漏の治療で一番大切なことは、歯石の除去です。歯科医師に頼むと、歯肉を傷つけないよう、きれいにとってくれます。

家庭での予防としては、毎食後の歯みがきが最も効果的です。また、歯をみがいたらマッサージしておきます。うみが出るほど悪くなっていると、最初は歯ブラシをあてただけでも歯肉から血が出ます。しかし、出血を恐れずに歯をみがき続けると、一週間、二週間とたつうちには、いつの間にか回復に向かっていくものです。

同時に、毎日の食事ではビタミンCとタンパク質が不足しないようにし、栄養面からの歯肉強化にも気を配りましょう。

消防官募集

東京消防庁では、既卒者対象(大学卒・短期大学卒・高校卒程度)の採用試験を八月二日(日)に実施しますので、次により応募してください。

サークルコーナー

クラブ員募集

バトミントンクラブ

発足して一年になる「利根バトミントンクラブ」です。

夕食後のひとときを、ご家族で楽しく過ごしませんか！

町内に住んでいる方、あるいは町内に勤務している方の

とね俳句会

風なきに自づとけぶる松の花
盛りあがり蓬の笹の軽きこと
迂闊にも物の芽踏みし不覚哉
葉櫻の雨美しく上りけり
山鳩の声をうつつに春眠し
春の夢見しともさだかならざりし
四代にわたる太さや松の花
新堀の水にうつれる春の雲
門柱に代る大樹や松の花
盃に一ひら浮きし花見酒
繰りし戸の音に消さるる春の夢
応答なし億士の母や春の夢
栄転の噂流るる松の花
春深し媪の唄の裏手より
石垣に刻む歴史や松の花

○申込日
七月十六日から二十一日
まで(消印有効)

○申込先
〒100 東京都千代田区大手町一―三―五
東京消防庁人事部人事課

多数の入会をお待ちしております。

○練習日
火曜日(東文間小)

金曜日(利根中)
午後七時から九時まで。

○連絡先
酒巻 電話三一〇五五
電話三七八九夜

三谷 てるを
新井 柳子
大津 蒼崖
大津 きく女
大津 まこと
長沼 霞水
井原 キン
山田 登志
五十嵐 英子
白井 ゆき
香取 照子
佐良土 房子
多田 芳子
小松 みよ
山田 幸夫

