



# 広報

茨城県北相馬郡利根町役場  
昭和56年8月20日発行No.209

# とね

町 勢	昭和56.8.1現在
総人口	16,814人 (120人増)
男	8,336人 (51人増)
女	8,478人 (69人増)
世帯数	4,219世帯 (31世帯増)
	( )内は前月比

## 古式豊かな布川神社の祭礼

### (祇園祭)



古い伝統を誇り、古式豊かな布川神社の祭礼(祇園祭)が、三年ぶりに盛大に行われました。

赤松宗旦の『布川案内記』をみると、「祭礼久々能智之命。六月十四日(旧歴)の夜、仮殿に神輿を出す、これを御浜下という。翌十五日屋台等を出し、はなはだにぎわえり。同十六日神輿本殿に帰る。その時境内に尋撞の舞あり」と記されています。

現在尋撞の舞が見られないことは残念ですが、この古きよき伝統が今年まで伝えられ、今年も七月二十四日から二十六日までの三日間行われました。街中がお祭り一色に彩られ、神輿をかつぐ掛け声とおはやしの音が、夜遅くまで響きわたっていました。

▲三年ぶりに盛大に行われた布川神社の祭礼

(七月二十四日撮影)

# 「シートベルトと安全運転」

シートベルトの着用に関しては、その効果の大きいことはすでに認められているところですが、その着用率はまだまだ十分とはいえず、今後交通事故による被害の防止・軽減を図るため、シートベルト着用の推進を一層強化する必要があります。

あなたはシートベルト着用の必要性を正しく理解していますか。よく、「めんどくさから」、「きゅうくつだから」といって、シートベルトを着用しない方がいますが、それはシートベルト着用の必要性を正しく理解していないための口実にすぎません。シートベルトは、確かに事故の際の衝撃から乗員を保護するためのものですが、だからといつ



シートベルトは「安全へのバースポート」

て、安全運転を励行し事故を起こさなければ、シートベルトを着用する必要はないと考えるのは、少々甘すぎるといえます。

「事故を起こさない」というのは一〇〇％確実に保証できることでしょうか。まず第一に、自分がいくら安全運転を励行していても、無謀な車が突然飛び込んでくることも十分にあり得ることです。こんな時、あなたを救えるのは「シートベルト」だけなのです。

また、どんなに注意して運転しているつもりでも、私たちの注意能力は万全・万能ではありません。ドライバーである限り、誰もが不注意による事故を引き起こす可能性を

確実に持っているのです。

だからこそ、シートベルトを着用し、万一の事故に備えるというのが賢明なドライバーの、最も確実な自己防衛策なのです。たとえば、万一死亡事故につながるような重大事故が発生しても、シートベルトを着用していればその大半の生命が救われ、また負傷の程度も大幅に軽減するとい

7/20 ~ 8/31

## 暴走族追放県民運動実施中

—若い命を大切に—  
同じ世代だから見逃せない—

われています。こうした利点の多いシートベルトを積極的に活用しようとする意欲が、あなたをより確実な安全運転のレベルへと導くこととなるのです。なお、茨城県では、ただ今「シートベルト着用推進運動」を行っています。

総務課交通係

する管理措置の強化

この運動は、暴走族の現状と動向をは握し、暴走族に対する総合的な対策を推進して、暴走族を許さない世論の盛り上げと、暴走族の根絶を図ることを目的として行われています。

### 〈運動の推進事項〉

- 一、暴走族追放キャンペーンの推進
- (1) 地域暴走族対策会議等の開催
- (2) 青少年非行防止活動の推進
- (3) 広報啓発活動の推進
- 二、暴走族の蟻集場所等に対

- (1) 施設内の照明の整備・巡回警戒・事案発生時の連絡通報体制等の管理措置の強化を図る。
- (2) 暴走族蟻集場所等に対する現地調査を行い、適切な管理措置を推進する。
- 三、家庭・学校・職場等における教育の充実

- (1) 家庭での安全教育に対する役割を親に自覚させることにより、暴走族追放の実践を促進する。
- (2) 学校

### 九月の町長相談日は

七日(月)です

町では、毎月五日を町長との相談日と定め、皆さまがたのご意見等をお聞きしております。

時間は、午前中は九時から十二時まで。午後は一時から四時までで、都合で役場へ来られない場合は、電話でも受け付けしております。

なお、五日が土曜日とか日曜日あるいは祝祭日の場合の相談日は、その翌日に延期されます。

地域・家庭との連携を密にし、実態のは握に努めるとともに、総合的な指導体制の強化を図る。

- (3) 職場等 職場等における教育を呼びかけるとともに、青少年をとりまく社会環境の浄化活動の効果的な推進を図る。
- 四、不法改造車両等の防止対策の強化
- (1) 街頭車検の強化
- (2) 自動車整備事業者等による指導の強化

暴走族・見たら聞いたら...の番

# 利根川水系連合水防演習を実施

去る七月十一日、建設省・関東一都六県・全国水防管理団体連合会・日本河川協会の主催で、「利根川水系連合水防演習」が、取手市東地先の利根川左岸で大規模に行われました。

この水防演習は、出水期に当たり、水防団の志気を鼓舞し、作業能率の向上を図り、

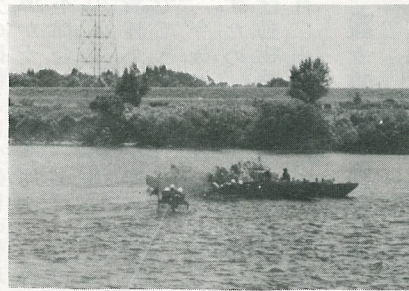
取手市東地先の利根川左岸で、大規模な水防演習が行われました。



もって水防体制の整備に資すると共に、国民大衆の水防に対する協力と理解を求めることを目的として行われたもので、斎藤滋与史建設大臣、竹内藤男茨城県知事出席のもと、中利根川・小貝川、下利根川・小貝川、牛久沼の各水害予防組合の団員で組織した水防団のほか、陸上自衛隊茨城県警察、日本赤十字社などから約四千人が参加しました。

当日、訓練参加者は、炎天

下のもとで、汗とほこりにまみれながら、水防、人命救助、救援活動に実践さながらの熱の入った訓練を行っていました。



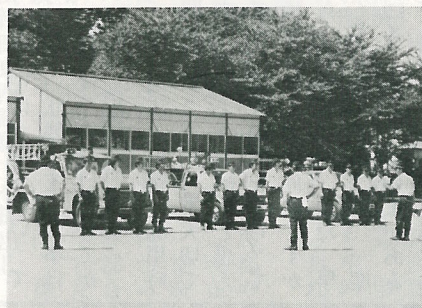
▲救助訓練の様子

## 特別幹部 教養訓練を実施

去る八月一日・二日の二日間にわたり、猛暑の中、布川小学校グラウンドで、星野道雄団長以下六十名の参加により、特別幹部教養訓練が行われました。

この訓練は、消防団としての責任の自覚と知識、技術の向上を図るとともに、分団の指揮者としての教養を習得するもので、規律訓練・操法訓練のほか、自動車ポンプ及び小型動力ポンプの原理・構造・

操作方法等の指導を受け、二日間の訓練を終了しました。



▲ 8月1日、2日に行われた特別幹部教養訓練の様子

## 県政教室を実施

県民一般の人々を県の施設等に案内し、県政に対する県民の理解と認識を高めるために県政教室を行います。

### 1、実施内容

#### (1)施設等の見学

教育・試験研究機関、社会福祉等の各施設、文化財及び自然資源を対象として見学を行う。

コース名	参 観 施 設	実施期日	定員	申込期限
第 1	花崗岩採石場(笠間) 県 植 物 園 (那珂) 弘 道 館 (水戸)	9月29日	150人	9月14日
第 2	鹿島臨海工業地帯 (県鹿島港湾事務所 住友金属・東電火力発電所)	10月8日	100人	9月23日
第 3	科学万博会場予定地 研究学園都市めぐり	11月6日	150人	10月22日

※参加申込者多数の場合、先着順にて締切ります。

#### (2)車中教室

県政の話題・県政の概要について学習を行う。

### 2、参加者資格

18才以上の県内居住者

### 3、利用交通機関

民間バスを利用する。

### 4、参加申込方法

官製ハガキに、住所・氏名・電話番号・年齢・性別・職業(又は勤務先)・見学希望コース名・乗車場所を明記し、次に申し込むものとする。  
土浦市真鍋 5-17-26 (〒300)

県南地方総合事務所 総務課企画調整班

※乗車場所については、利根町役場総務課(電話 2211内線20)へお問い合わせください。

### 5、その他

(1)小雨決行とする。

(2)昼食は、各自用意するものとする。

(3)参加者にはアンケートを実施する。

### 三種混合予防接種日程

対象者	接種日	会場	受付時間	担当医師名
第Ⅰ期もれ者	9月4日(金)	公会堂	午後2時～2時30分	近藤 通世
第Ⅱ期者	9月24日(木)	中央公民館	" 1時30分～2時30分	杉山 七郎
	9月25日(金)	公会堂	" 1時30分～2時30分	荒木 恒夫 小沢 寿郎
	9月29日(火)	文公民館	" 2時～3時	近藤 通世



### 三種混合予防接種

#### ○対象者

・第一期もれ者  
 ・今年第一期の接種を一回または二回しか済ませていない者

#### ・第二期者

・昨年第一期三回の接種を完了して、おおむね一年から一年半経過している者

#### ○接種を受ける時の注意

・三種混合ワクチンは比較的熱の出やすいワクチンです。問診票は正確に記入し、特に体温については必ず体温計ではかって記入してください。

#### ○接種後の注意

・接種当日は、激しい運動や入浴はさけてください。  
 ・接種後、数時間くらいから熱が出たり、注射した場所が赤くはれ、痛んだりすることがありますが、一日から二日くらいで熱が下がります。もし二日以上熱が続いたり、さらにけいれんなどを伴うときは、すぐに医師の診察を受けてください。

### 不要犬引き取り日

◇ 日 時  
 9月4日(金)  
 9月17日(木)  
 9月28日(月)  
 午前8時30分から正午まで  
 ◇ 場所  
 利根町役場(保険衛生課)

### 子犬の分譲手続きを 変更

茨城県動物指導センターでは、従来から子犬の分譲を行ってまいりましたが、分譲子犬の確保及び分譲後の管理指導が十分にいき届かない等の不都合が生じ、また、近時犬の伝染性腸炎の流行等により、責任ある子犬分譲に困難性がでてきました。

今後は、これらの万全を期すため、子犬の分譲については動物愛護週間中(今年は九月二十七日)に実施します。

### 霞ヶ浦浄化強調月間

八月一日～八月三十一日

霞ヶ浦は「チツソ」や「リ」などの流入により、年々汚れが進んできています。その原因として、工場・畜

産・農地排水などはもちろんですが、家庭からの排水も大きな割合を占めています。なかでも、洗たく用ばかりでなく台所用・住居用など、広範囲にわたって使用されている合成洗剤に含まれる「リン」などがあげられています。合成洗剤は放流先の水を汚染するばかりでなく、人体にも悪影響を及ぼします。こう

したことから、動植物の油脂を原料とした粉石けんの使用運動など、各地で浄化運動が盛んに行われています。皆さんも身近なところから実行し、きれいな水をとりにどしましょう。また、河川などへのゴミの投げ捨ては絶対によめましょう。  
 (利根町粉石けん使用運動推進協議会)

### ご存じですか 薬の正しい使い方

#### ◆服用時間は守りましょう

薬の服用時間は一番効果的で副作用の少ない時間帯に定められております。

#### ○空腹時

夜寝る前か、朝早くのことで、服用後少なくとも一時間以上は食事をしないこと。

#### ○一定時間ごと

いつも体内にその薬が一定量あって、効果が続いてあらわれるようにする目的で、食事には関係ありません。

#### ○食間

食事と次の食事との間という意味で、食後二時間ぐらいです。

#### ○食後

胃の中に食物がある状態です。食後三十分ぐらいに服用します。

#### ○食前

胃の中に食物がはいっていない状態です。食後は服用後三十分以上してからにします。

薬は用法・用量・服用時間を守るが一番大切です。同じような病気と思えても、他人の薬をもらって勝手に飲むのは危険ですからやめましょう。また、早くなおそうと思つて、一度に多く飲んでも効果があるより毒性が出てきてしまい逆効果です。

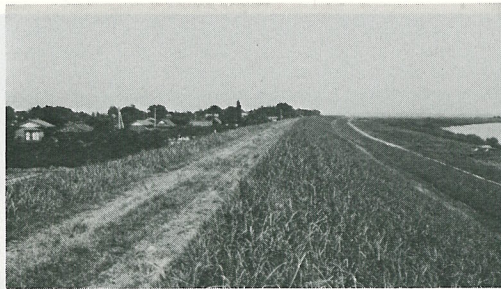
### 正しい知識、みんなの国保

# 上水道漏水当番予定表 (9月分)

- 漏水等がありましたら、下記にご連絡ください。
- 開始時間は、平日は午後5時、土曜日は正午、日曜・祭日は午前8時半からで、終了時間はすべて午後10時です。
- 修理等をした場合の修理代は、直接工事店にお支払いください。

日	指定工事店名	電話番号
1	地協商店	3728
2	花嶋安商店	2527
3	(株)セキグチ	3890, 2443
4	(株)イトウ	4502
5	(有)寺田設備	02976(6)1155
6	佐藤設備	0476(42)3726
7	(有)館野設備	02977(4)1215
8	(有)大黒設備	0471(44)2962
9	(株)日進工業	0298(51)0796
10	オリエンタル水道(株)	4080, 3315
11	(株)利根興産	4488
12	(株)葵設備	02977(7)8440
13	(株)越中屋油店	2214, 2411
14	泉隆建設(株)	2610
15	関新開発工業(株)	3521
16	(有)成島設備	0471(89)1211
17	中川鑿泉	3827
18	増川建設(株)	02976(6)2339
19	地協商店	3728
20	花嶋安商店	2527
21	(株)セキグチ	3890, 2443
22	(株)イトウ	4502
23	(有)寺田設備	02976(6)1155
24	佐藤設備	0476(42)3726
25	(有)館野設備	02977(4)1215
26	(有)大黒設備	0471(44)2962
27	(有)日進工業	0298(51)0796
28	オリエンタル水道(株)	4080, 3315
29	(株)利根興産	4488
30	(株)葵設備	02977(7)8440

「水は限りある  
貴重な資源」です  
大切に使いましょう



▲利根川と東奥山新田

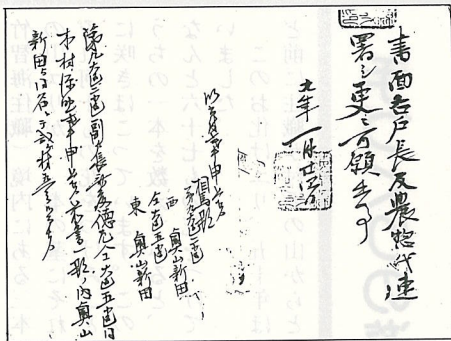
# 川べりにあっても 東奥山新田……

利根町の歴史 ⑤

加納新田まえの利根川の古い土手道と現在の堤防との間に、細長い耕地があります。江戸時代のはじめ頃は鍋子野原といわれ、利根川べりの荒地でした。元文四年(一七三九)に、付近の十八か村が組合を結成して、この地を入合の草刈場としました。寛保元年(一七四一)、幕府の勘定組頭堀江荒四郎は、この草刈場を組合十八か村に分け与えて新田開発を命令しました。奥山村の農民らは、この開

田権(実は金を出して買う)を、坂本宇右衛門一人に譲り渡して手をひいてしまいました。彼は奥山村への割り当て分のほか、大平村・下曾根村・北方村も併せ、一人で開墾し翌二年に検地をうけました。ちなみに、中谷・立崎・押戸・大房・立木の各村では、村中の農民が参加して開田に精を出しましたが、早尾・上曾根・下曾根新田の村々は、惣新田の三左衛門が開田権を譲り、横須賀・福木、そのほかの村では立崎の茂兵衛にまかせて、権利を放棄してしまいました。川原を開墾した田畑なので土地質が悪く、ひとたび利根川が増水すればたちまち水をかぶり、収量が不安定なので検地の際は反高表示でした。

江戸時代の土地台帳は、面積のほか収量によって位づけられるのが普通でありましたが、位づけ出来ない田畑については面積だけを表示しました。これが、いわゆる反高場です。



「奥山新田東西訊願」(吉浜家文書)

村名には、自分の名を用いて「宇右衛門新田」と称し、当然ながら名主役を務めました。後に、奥山村の村政が荒井清兵衛に移った頃から、宇右衛門新田の呼びかたをやめて、奥山新田にしたといわれます。

ところが、同じ北相馬郡のうち同名の村がほか(現在の守谷町)にもあって、維新後、県庁からの通達・村からの上申・郵便業務等に不都合が多く、明治八年(一八七五)茨城県権令の中山信安に「奥山新田東西訊願」を提出し、同十二年に認可され、東奥山新田と改称し現在にいたりました。

☆ ☆ ☆  
(郷土誌編さん委員会)

# 「手づくりおやつ」の講習会を開催



▲熱心に講習を受けるお母さんたち  
(講師 神内千鶴子先生)

## サンシャインズ優勝 第一回市郡大会

五月十七日から六月二十一日までの毎日曜日、取手市・北相馬郡大会出場をかねて、昭和五十六年度利根町春季野

去る七月八日、利根町消費生活友の会(会長 菊田楊子)では、夏休みを前に、子供たちを手づくりのおやつをあげようと、中央公民館で「手づくりおやつ」の講習会を開催しました。

当日は、子供づれのお母さん方が大勢集まり、おやつ実習の前に、「食品公害を追求する」という映画を見て、合成着色料やいろいろな添加物による身体への害の恐ろしさについて考えました。

その後、神内千鶴子先生による、今人気のおやつ、クレープ・お好み焼・クッキー等作りに励み、そして、会員の石山さんによる、昔の自給自足の生活の中のおやつを作り、若いお母さん方にたいへん喜ばれました。

また、お母さん方が料理をしている間、子供たちは手づくりのクッキーを食べながら、県消費生活センター取手分室の中江元子先生による紙芝居やお話しを楽しんでいました。

☆☆☆

▲満開の山ユリに見入る大竹住職



## お化け山ゆり満開

利根町大字立木の円明寺(大竹智海住職)境内にある三本の山ユリが、一本の茎にそれぞれ何十もの花をつけみごとに咲きほこっています。このうちの一本を数えてみると、なんと六十七もの花をつけていました。  
このお化けユリ、五十年ほど前に住職が付近の山からと

## 手づくりの遊具に大喜び

### 二葉幼稚園

去る七月十二日(日)、利根二葉幼稚園(園長落合孝信)で、園児の父親四十名余の奉仕作業により、アスレチック



▲ 第 1 回市郡大会でみごと優勝した  
サンシャインズの選手たち

救大会が開催されました。大会には三十八チームが参加し、A・B二クラスに分かれて熱戦を繰り広げ、それぞれ上位三チームが市郡大会にのぞみました。

各市町村から選ばれた二十四チームによる、第一回取手市・北相馬郡大会は、七月十二日、十九日の二日間にわ

たり、取手市河川敷グラウンドで行われ、利根町から出場したサンシャインズがみごとAクラス優勝の栄に輝きました。

なお、この市郡大会で、サンシャインズの鈴木俊道選手が最優秀投手賞、鈴木洋久選手が最優秀選手賞を受賞しました。

### 堤防を きれいに!!

去る七月十五日、利根中学校一年生、三年生による河川敷堤防の清掃が行われました。この奉仕活動は、毎年建設課が主体となり、利根中学校の生徒たちの協力によって行われているものですが、無造作に捨てられた空きカンや紙くずなどが多いのには驚かされました。

皆さん、川や堤防などにゴミを捨てないようご協力ください。



▲ 空きカン等を拾う利根中学校の  
生徒の皆さん



風の遊具づくりが行われました。

一ヶ月程前から、木柱・ヒューム管・古タイヤ・ドラム

かん等が準備され、切り込みは近くの専門家に依頼。概成の遊具より手づくりの遊具を子供達に与えたいという、職員達の希望が、親の協力を得て今回の遊具づくりになったものです。

園児達は、お父さんが作った赤・白・青・黄のペンキで塗られた色とりどりの遊具に大喜びで遊んでいます。

二葉幼稚園では、これからも少しずつ遊具を増やしていきたいと話していました。

▲ 手づくり遊具で  
楽しく遊ぶ園児たち

# お知らせ

## ◎定期券の購入は

### 地元駅で!!

沿線住民の願望である成田線複線化を図るために、複線化促進期成会では、国鉄当局と種々協議を重ねているところですが、早期実現を達成するため成田線利用の皆さまに次のことをお願いいたします。

定期券は布佐駅で  
「定期券は布佐駅で  
買いましょう」

多忙・利便性を理由に、勤務地で購入されている方が多いと思いますが、複線化には多額の費用が必要です。

陳情だけでなく、定期券や住復切符を地元駅で購入するという側面からの協力をお願いいたします。

## ◎暗渠排水工事に伴う補助のお知らせ

### 水田利用再編対策(転作)事業も第二期四年目に入り、農家におかれましてはますます厳しい情勢を迎えております。今後、転作の対応として、また農業所得の増大を図るためにも、ほ場の排水整備(暗渠排水)が必要になって

おります。  
昭和五十六年度も、例年どおり暗渠排水工事に伴う補助金の支給を予定しておりますのでお知らせします。  
なお、工事については、十アール当たり平均八十袋の糶穀を必要といたします。  
(産業課)

## ◎歌会始のお題及び

### 詠進歌の詠進要領

- 一、歌会始のお題  
「橋」と定められました
- 二、詠進歌の詠進要領  
(一)詠進歌は、自作の歌で一人一首とし、未発表のものに限りま。
- (二)用紙は、半紙とし、毛筆で自書してください。
- (三)書式は、半紙を二つ折りにし、開いて右半面にお題と歌、左半面に郵便番号、住所、氏名(本名、ふりがなつき)、生年月日及び職業を書いてください。

### 三、詠進の期間

本年九月一日から十月十二日(当日消印有効)まで

### 四、郵便のあて先

〒100 東京都千代田区千代田一番一号 宮内庁とし、封筒に「詠進歌」と書き添えてください。

## ◎茨城県警察官募集

### 一、受付期間

十月一日から二十八日まで

### 二、試験日

第一次 十一月八日(日)

### 三、受験資格

B 昭和二十九年四月二日から昭和三十三年四月二日まで

C 昭和三十三年四月二日から昭和三十九年四月一日までに生まれた男子

※詳しくは、最寄りの警察署・派出所・駐在所でお聞きください。

## ◎県南地方勤労者美術展

### 作品募集

この美術展は、勤労者を対象とした唯一のもので、一般に広く親しまれています。皆様からの多数のご応募をおまちしています。

### ●搬入・受付

(1)受付期間 九月十九日、二十日の二日間

(2)午前十時から午後四時まで

(3)土浦市勤労青少年ホーム

### ●種目・規格

(1)洋画 油絵・水彩・創作版画を対象とし、十号以上

二十号以内とする

(2)写真 四つ切または半切とし、パネル張りまたは額

装とすること。ただし、組写真は受けけない。

※詳しくは、厚生課まで。

## ◎宅地建物取引主任者資格試験案内

### 一、申込受付期日

八月三十一日から九月一日まで。受付時間は、午前九時から正午、午後一時から四時まで。(郵送不可)

### 二、申込場所

県庁第二付属庁舎

### 三、試験日

十月十八日(日)

### 四、試験場

茨城大学(水戸市文京)

### ◎印鑑登録証を

必ず持参してください

印鑑登録証は、実印に変わる大切な登録証です。大切に保管し、印鑑登録証明書の交付を受ける時は必ずこの登録証を窓口にて御持参ください。

### ◎お済みですか?

一歳以上四歳未満児の医療無料化制度があります。

二十八歳未満の児童が三人以上いる方には、児童手当が支給されます。

また、この登録証は、本人以外の者が持参しても証明書を交付いたしませんので、紛失等の場合は速やかに紛失届けを提出してください。



### 赤ちゃん紹介

博子(ひろこ)ちゃん 10か月

利根町大字大房376番地

大野 修 さん 長女  
鈴 子

水着で失礼しまーす。でも、なかなかでしよう。くだものとワンワンが大好きで、おふとんにネンネして「おしりフリフリ」が私のおとくいのポーズです。

## 健康教室

### 日光浴と皮膚

日光浴が健康のもとだとされたのは、明治になって西洋文化が普及してからのことです。もともと日光浴は、日照時間が短い白夜の国北欧の人達の健康法でした。

日光の紫外線が少ない北陸地方で昔くる病が多発しましたが、紫外線がビタミンDを作ることで発見されてから、日光浴は健康に良いとされ、さらに小麦色にこんがりとした見た皮膚がいかに健康そうが勧められてきました。

私たちの皮膚は日光に当たると黒くなりますが、これは紫外線の持つ有害作用を防止するための防御反応であつて、メラニン色素が増えることにより、黒いカーテンでからだを防護するわけです。紫外線を長い間浴びると、皮膚の老化現象が早く起こります。日本人が、メラニン色素の少ない白人に比べて皮膚ガンが少ないのは、紫外線による老化現象の極端な現れ方でしょう。そこまでいかなくても、女性に一番気になるシ



(取手市医師会健康教室)

ミヤ皮膚炎、さらに病気で治療を受けておられる方では、薬によって、日の当たる部位にシミや皮膚炎が起るこゝとがあります。

発育盛りの青少年にとつて、適度の日光浴は健康そうにも見えるし、かぜもひきにくくなりますが、お肌の曲がり角にあたる年代を過ぎた方や、赤ん坊では日光浴は考えものです。ことに、湿疹や皮膚炎のある場合には日光浴は勧められません。

## 交通事故無料相談の案内

交通事故の相談はお気軽にどうぞ。専門の相談員が親切に無料相談に応じています。

#### ○時間

平日 午前九時三〇分から午後四時三〇分まで

土曜日 午前九時三〇分から正午まで

#### ○弁護士相談日

毎週水曜日午後一時から四時まで

#### ○場所

水戸自動車保険請求センター(水戸市南町三一四)

一五十七、水戸セントラルビル(四階)

社団法人日本損害保険協会  
☎〇二九二一・二六一・六九三

### 訂正

先月号の「利根町人事」の中で、退職の日付が六月三十一日になっていますが、六月三十日の誤りですので、訂正しておわびを申し上げます。

## サークルコーナートとね俳句会

吾子と吹けば響きて伝う葦の笛  
今活けし紫蘭を描いてみたくなり  
青声に舳先突つ込みもやい船  
吾をつ、み楠の下闇巨いなる  
木下闇ぬけて明るし大迦藍  
青声に細りし水路つゞきをり  
下闇を登りつめれば宮のあり  
父よりも子の芦笛のよく鳴りて  
木下闇静かにねむる百度石  
山門の古りし彫刻木下闇  
一通の便りと共に新茶着く  
空屋敷やたらに目立つ今年竹  
子がひとり舟に手を振るあやめかな  
木下闇出れば眩しき日の光  
沢蟹の赤き屏風や古都の家

- 竹内 恵美子
- 笛田 房子
- 照井 次郎
- 三谷 輝雄
- 新井 柳子
- 大津 蒼崖
- 大津 きく女
- 大津 まこと
- 長沼 霞水
- 井原 キン
- 山田 登志
- 石川 陽子
- 五十嵐 英子
- 白井 ゆき
- 佐良土 房子

# 商工会だより

## ● 税務だより

### 一、所得控除関係

○ 控除対象配偶者や扶養親族に該当するかどうか判定する場合の所得金額の要件が緩和されました。

○ 自分の勤労による事業所得・退職所得・雑所得だけである人は、年間収入七十九万円以下（改正前七十七万円以下）であれば、配偶者や扶養親族に該当します。

### 二、年金関係

○ 老年者年金特別控除制度期限が、昭和五十八年十二月三十一日まで二年間延長されました。

○ 国民年金や厚生年金、恩給（一時恩給を除く）などの公的年金で、老年者（年令六十五歳以上でその年中的所得金額が一、〇〇〇万円以下の人）が、昭和五十八年十二月三十一日までに支払いを受ける者については、その年中的公的年金の収入金額から老年者年金特別控除として七十八万円を控除した残額が、給与所得の収入金額とされます。

### ◎ 収入があるものの被扶養者認定基準を緩和

本年四月から被扶養者の認定対象者の年間収入「七十万円未満」を「八十万円未満」（認定対象者が六十五才以上の老年者である場合、またはおおむね厚生年金保険法による障害年金の受給要件に該当する程度の障害者である場合にあっては百二十万円未満）に引き上げられました。



秋の七草

○ 新たに寡夫控除の制度が設けられ、寡婦と同様に二十三万円の控除が受けられます。

○ 五十六年改正版給与所得の源泉徴収税額表ご希望の方は商工会へ

- 会員親睦研修旅行  
（鴨川グランドホテル）  
九月二十七・二十八日
- コース  
ららぽーと・勝

## 泰平一家



● 年利七・〇％

● 商工会会員であること

● 申し込み締切九月五日まで

◆ 労働保険料二期分を忘れずに納めましょう

◆ 街路灯はついていますが、店頭街路灯はついていません。ちよつと見てください。そして消えていたら、商工会

## 8月の納税

- 町 県 民 税 2 期
- 事 業 税 1 期
- 水 稻 共 済 掛 金
- 国 民 健 康 保 険 税 3 期

- 推せん枠 一、五四〇万円
- 運転資金（三〇〇万円）、設備資金（三五〇万円）
- 月賦返済（四年）、保証人担保なし

● 会費は月三〇〇円（利根町商工会事務局）

● 記帳指導を受けましょう  
現金出納帳の記入から、決算書・確定申告書の記入が出来るまで親切に指導いたします。

## 建築確認申請手数料を改定

○ 建築物に関する確認申請手数料が、8月1日から下表のとおり改定されました。

### 建築確認申請手数料新旧対照表

床面積の合計	旧		新	
	旧	新	旧	新
30㎡以内のもの	3,000円	同	同	左
30㎡を超え 100㎡以内のもの	5,000円	同	同	左
100㎡を超え 200㎡以内のもの	6,000円		8,000円	
200㎡を超え 500㎡以内のもの	9,000円		12,000円	
500㎡を超え 2,000㎡以内のもの	21,000円	500㎡を超え 1,000㎡以内のもの	26,000円	
		1,000㎡を超え 2,000㎡以内のもの	38,000円	
2,000㎡を超え 10,000㎡以内のもの	90,000円		110,000円	
10,000㎡を超え 50,000㎡以内のもの	150,000円		180,000円	
50,000㎡を超えるもの	300,000円		360,000円	

浦海中公園・成田空港見学

● 会費 九千円

● 会員とその家族または従業員

● へお電話ください。

● 明るい街で楽しい買物

● 記帳指導を受けましょう  
現金出納帳の記入から、決算書・確定申告書の記入が出来るまで親切に指導いたします。

広報とね(二〇九号) 発行 利根町役場 編集 総務課 電話 〇二九七六八一三二二一 印刷 倉沢印刷株式会社