



# 広報

茨城県北相馬郡利根町役場  
昭和57年10月20日 発行 No.223

# とね

町 勢	昭和57.10.1現在
総人口	18,630人 (62人増)
男	9,238人 (36人増)
女	9,392人 (26人増)
世帯数	4,692世帯 (17世帯増)
	( )内は前月比

## スポーツの秋

# 町民大運動会



スポーツの秋到来。町内の各保育園、幼稚園、小・中学校で運動会が開催されました。また、昨年は小貝川決壊に伴う洪水で中止となつた「町民運動会」も、今年は十月十日の「体育の日」に、利根中学校グラウンドで盛大に行われました。

スポーツを通して健康な体と明朗な社会人の育成に努め、町内各地区の交流と親和を深めるため行われている町民運動会も、今回で十一回目を迎えました。

会場には、早朝から各地区の選手や応援の人達が集まり、綱引きやリレーに對抗意識を燃やしながらも、楽しい競技が展開されました。

# 傍 聴 席

## 水道事業会計決算を認定

### 〔第三回利根町議会定例会〕

昭和五十七年第三回利根町議会定例会は、九月十日午前十時役場の会議室に招集され、昭和五十七年度一般会計補正予算、利根町道の路線変更、条例の改正、昭和五十六年度水道事業会計決算の認定等十二件の議案の審議が行われました。

会期は九月十七日までの八日間で、慎重な審議が行われた結果、すべて原案どおり可決（同意・認定）されました。また、三人の議員が一般質問に立ち、開発問題、下水道問題、農政問題、教育問題等について活発な質問を行い、町長はじめ関係主管課長がそれぞれ答弁しました。

なお、請願については一件が受理され、採択となりました。議会の概要は、次のとおりです。

◎一般会計予算を補正  
昭和五十七年度利根町一般会計予算に、一億五千八万円

◎教育委員に  
加納敬子氏を任命  
この件は、任期満了に伴う教育委員会委員の任命について、議会の同意が求められ、同意されたものです。  
加納 敬子（六十九歳）  
大字加納新田一番地

◎水道事業会計決算を認定  
この件については、地方公営企業法第三十条の規定により審査を遂げたところ、収支ともに正確にして規定に違反したる点なく、かつその計算は帳簿ならびに証書類と照合し、すべて正当なるものと認める。」という玉村慶氏、大塚志野夫氏（利根町監査委員）の報告があり、提出された決

◎特殊勤務手当に関する条例を一部改正  
この件は、年々増加する野犬の収容及び犬猫死体処理業務に携わる職員に対して、当該業務に従事したときに手当を支給するものです。

◎一般会計予算を補正  
昭和五十七年度利根町一般

算書のとおり認定されました。業務状況については、年度末の給水戸数は四、四五二戸で、前年度と比べ五二二戸、一三・三割増となりました。一方、年間給水量は一、四七三、七一〇立方メートルで、前年度より二二九、七七〇立方メートル、一八・四割増となりました。

◎請願一件が採択  
利根町農業協同組合から提出された「町有地の借用について」の請願は、総務常任委員会で採択した旨報告があり、本会議でも採択となりました。この件は、元ライスセンター敷地の一部を、利根農協文間支所敷地として借用したく要望されたものです。

◎下水道特別会計予算を補正  
昭和五十七年度利根町下水道事業特別会計予算から四千万五千八百八十円を減額し、予算総額が五億四千五百八十二万五千円になりました。

◎一般会計予算を補正  
昭和五十七年度利根町一般

## 下水道工事請負契約を締結

### 〔第四回議会臨時会〕

昭和五十七年第四回利根町議会臨時会は、十月二日招集されました。今臨時会は会期を一日とし、一般会計補正予算、工事請負契約の締結等六件の議案が提案され、慎重審議の結果すべて原案どおり可決されました。

◎一般会計予算を補正  
昭和五十七年度利根町一般

◎公共下水道工事請負契約を締結  
押戸地区・福木地区及び羽中地区に汚水管を布設する工事の業者を決定したものです。  
・57国補公下第一一〇号工事（押戸地区施工）  
契約者 フジタ工業(株)  
契約額 一億一千七百万円  
工期 十月三日から翌年三月十三日まで

・57国補公下第一一二号工事（羽中地区施工）  
契約者 小池起業(株)  
契約額 六千二百八十万円  
工期 十月三日から翌年三月十日まで

・57国補公下第一一三号工事（押戸地区施工）  
契約者 奈良建設(株)  
契約額 五千三百八十万円  
工期 十月三日から翌年三月十日まで

・57町公下第一一一号工事（福木地区施工）  
契約者 (株)菊地植木  
契約額 七千四百七十万円  
工期 十月三日から翌年三月二十日まで



▲ 毎日90tのゴミが搬入される竜ヶ崎塵芥処理場。埋め立て地もゴミの山です。

# 考えよう！みんなでなくそう！むだなゴミ

私達が生活していくうえで、業所から排出されます。また、事業を行っていくなか、利根町では、一か月約二四一トン（一日八トン）のゴミで、ゴミは毎日家庭から、事

が出ており、昭和五十七年度の年間収集量は二、九〇〇トンにもなると予想されます。当然のことながら人口の増加と共に、ゴミの量も増えてまいります。

一方、こうして出されたゴミの処理は、新利根村にある竜ヶ崎塵芥処理場へ毎日、車で運ばれてきます。この処理場は、利根町・竜ヶ崎市・牛久町及び河内村の一市二町一村のゴミを焼却したり、埋め立てたりして処理しています。この施設の焼却炉は昭和四十六年から稼動しており、一日の処理能力は六〇トンです。現在、この処理場に搬入されるゴミの量は一日九〇トンで、処理能力を大きく上回っております。しかも、埋め立て地の総面積は一六、〇〇〇平方メートルですが、現在約その九五割はすでに埋め立てられています。

このように年々増えつづけるゴミの量に対し、そのゴミの処理施設が老朽化したり、

手狭になってきており、昭和五十八年三月頃には施設が飽和状態になると思われまます。町では、他の三市町村と共にこのような現状を考慮し、更に将来の域内人口及び生活様式の多様化に対処すべく、新しい処理場の建設を検討しています。

私達は、ゴミについて自分の家にあるあいだはとも気にしますが、それを出してしまうと意外に無関心になります。今、ゴミは処理場に山

## ◎ ゴミは正しく出しましょう

- ・ ゴミは収集当日の八時三十分までに出してください。
- ・ (工事等により、回る順序が異なる場合があります。)
- ・ 焼えるゴミ、焼えないゴミは区別して出しましょう。
- ・ 町指定の袋を使用してください。
- ・ 指定以外の袋を使用する場合は、必ずステッカーを貼ってください。
- ・ 焼えないゴミには、ダンボール箱を使用しないでください。
- ・ 粗大ゴミには、直接ステッカーを貼ってください。
- ・ タイヤ、廃油、ブロック、建築廃材等は収集しません。
- ・ ゴミ一つの重さは、一人で

のように積み上げられています。今日から、今まで以上に無駄を省き、使えるものは再利用(不用品交換、バザー、廃品回収等)を図り、家庭内事業所内で処理(焼却、穴を掘って埋める)できるものは処理して、ゴミの排出抑制、減量化に御協力をお願いいたします。

なお、焼却する場合は、火災及び煙や灰に十分注意し、隣近所に迷惑がかららないようにしましょう。

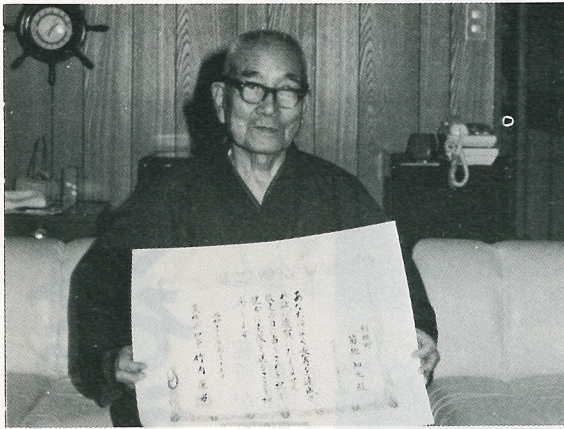
持ち上げられるまでにしてください。

## ごみの分別

可燃物	紙類・衣類・皮製品・台所ごみ (生ごみ・パック類・貝がら・骨等) 小型のプラスチック製品・ポリ製品・ゴム製品等
不燃物	金属類・ガラス製品類・陶器類
粗大ごみ	家具類(タンス・食器棚・机・いす等)・電気製品 (テレビ・冷蔵庫・洗たく機等)・自転車・3輪車 うば車等・大型のプラスチック製おもちゃ・ 石油かん

# 長寿を祝う

九月十五日は「敬老の日」。この日は、多年にわたって社会に尽くしてきた方々を敬愛し、長寿をお祝いする日です。現在、利根町のお年寄り(六五歳以上)は一、四四五人を数え(五七年四月一日現在)、総人口の約八割を占めています。また、八十八歳以上の、いわゆる「米寿」以上の方々は二十六名おり、「敬老の日」にあたり、県知事からほう状と記念品が贈られました。



利根町の最高齢者の菊地知元さん(写真上)と中村みねさん(写真下)



## 88歳以上のかたがた

菊地 知元	94歳	早尾	91歳	桜井 茂吉	91歳
中村 みね	94歳	上曾根	91歳	飯田 とく	91歳
玉村 てい	93歳	布川	91歳	弓削 順	91歳
五十嵐謙一郎	92歳	大平	91歳	久保田きち	91歳
宮本 あさ	92歳	布川	91歳	飯塚 ちう	90歳
恵利 乙	92歳	羽根野	91歳	古山 法弘	90歳
根本 いね	92歳	立崎	91歳	中山 わか	90歳
高須晃之助	92歳	中谷	91歳	青谷 なつ	90歳
石塚芳之助	91歳	加納新田	91歳	大野 一郎	89歳
桜井 と志	91歳	大房	91歳	杉山 きよ	89歳
石上 かづ	91歳			小菅 こと	88歳
				岡野 かく	88歳
				河原崎発巳	88歳
				飯島 かね	88歳
				桜井 うめ	88歳
				(9月1日現在・敬称略)	
				奥山	
				横須賀	
				中田切	
				押戸	
				下曾根	
				大房	
				中谷	
				羽中	
				惣新田	
				押付新田	
				布川	
				横須賀	
				横須賀	
				布川	

## 自転車無料点検整備を実施



秋の全国交通安全運動の一環として、九月二十一日に利根中学校通学用自転車を対象とした「自転車無料点検整備」を行いました。この点検は、取手警察署、交通指導隊、交通安全母の会、利根町自転車商組合の協力により行われたもので、三五十のうち、約半数もが不良自転車として指摘され、整備を受けました。

### 「毎月一日は交通安全の日」

—あなたが築く交通安全—

# 知事から感謝状

## 大野 泉さん



利根町青少年相談員大野泉（利根町大字中谷五〇三）さんが、優良青少年相談員とし

て、知事から表彰されました。大野さんは、十三年間青少年相談員として青少年の健全育成に尽力され、その功績が認められ今回の表彰となったものです。

大野さんの今後のご活躍を期待するとともに、青少年に關して心配ごとや困ったことがありましたら、お気軽にお近くの青少年相談員にご相談ください。利根町の青少年相談員は次の方々です。

### 利根町青少年相談員

- ・布川地区
  - 星野 道雄 ☎二〇〇五
  - 森杉 正義 ☎六三九四
  - 北見 孝斉 ☎二五五八
  - 生芝 俊正 ☎二四四二
  - 武藤 忍子 ☎二五五三
- ・文地区
  - 弓削 博 ☎六三九〇
  - 勝村 明 ☎三二六七
  - 細田 朗 ☎三〇九〇
- ・文間地区
  - 地脇 三城 ☎三七二八
  - 本谷 洋 ☎三八四二
  - 東文間地区
    - 大野 泉 ☎二八五八
    - 松永 光生 ☎四六二一

### 税の知識

## 不動産取得税

不動産取得税は、家屋の建築（新・増・改築）とか、土地や家屋を売買・贈与・交換などにより取得したときに納めていただく税金です。

◆税率4/100（昭和56年7月1日以後の取得から）ただし、住宅で昭和61年6月30日までに取得したものは3/100

◆住宅を取得したときで、次に該当する場合は、420万円（昭和56年7月1日以後の取得から）が価格から控除されます。

- ①新・増・改築した住宅（新築で未使用の住宅を購入した場合を含む。）
  - ・床面積が156㎡以下のもの
  - ・1㎡当りの価格が10万9千円以下のもの
- ②中古（既存）住宅
  - ・床面積が40㎡以上165㎡以下のもの
  - ・1㎡当りの価格が7万7千円以下のもの
  - ・取得の日前10年以上以内に新築したもの
  - ・前所有者が3年以上所有し、かつ2年以内に居住していたもの
  - ・取得の日前1年以内に自己の所有する住宅に居住したことの無い人が、自己の居住の用に供する場合

※①、②とも不動産を取得した日から60日以内に不動産取得申告をしないと、特典が受けられません。

詳しくは、役場税務課または土浦県税事務所（☎0298-22-8511）へお問合せ下さい。

## あなたは国保をよくご存知ですか？

### ◎高額療養費自己負担限度額

四万五千元に引上げ

厚生省は、八月二十四日高額療養費自己負担限度額引上げに係る健保法施行令等の一部を改正する政令を公布、九月一日から実施することになりました。この結果、①九月一日から十二月末までは四万五千元、②五十八年一月からは五万一千円、③老人保健法が施行（五十八年二月実施）されるまでは、七〇歳以上（ねたきりは六五歳以上）の老人は、現行どおり三万九千元となります。

これに関連して、国保においても同様の改正が行われましたが、国保では市町村民税非課税の場合は、月額三万九千元とすることが特例として認められます。この特例は、被保険者の属する世帯の国民健康保険の被保険者全員（世帯主を含む）が、市町村民税非課税である場合に限りです。

### ◎老人保健法成立！

五十八年二月一日から実施

おとしよりの医療費無料制度が廃止され、受診の際に一部負担金が徴収されます。

### ◎外来診療の場合

一つの医療機関について一か月四〇〇円

### ◎入院の場合

一日三〇〇円 二か月間

一つの医療機関について一か月四〇〇円ですが、病院が変わればその度、また月が変わるとその月の分を支払うこととなります。入院の場合は、日数で二か月間のこと、そのあとは支払う必要はありません。

（医療保険課 国保係）

## 検診の日程

検診日	実施対象地区名	会 場	受付時間
10月29日(金)	ニュータウン(1~34街区)	ニュータウン集会所	午前10時~午前11時
	ニュータウン(35~68街区)	ニュータウン集会所	午後1時~午後2時
11月1日(月)	惣新田・立木新田	惣新田集会所	午前10時~午前11時
	白鷺の街・内宿・浜宿・中宿	利根町保健センター	午後1時~午後2時
11月2日(火)	横須賀・大平	横須賀集会所	午前10時~午前11時
	大房・押戸・奥山	文間地区農村集落センター	午後1時~午後2時
11月4日(木)	羽根野台(1~12班)	羽根野台区民センター	午前10時~午前11時
	羽根野台・羽根野台(13~27班)	羽根野台区民センター	午後1時~午後2時
11月5日(金)	羽中・三番割・福木	福木宿集会所	午前10時~午前11時
	押付新田・押付本田	押付新田集会所	午後1時~午後2時
11月8日(月)	フレッシュタウン(1~27班)	フレッシュタウン自治会館	午前10時~午前11時
	八幡台・フレッシュタウン(28~59班)	フレッシュタウン自治会館	午後1時~午後2時
11月9日(火)	立木	立木区民会館	午前10時~午前11時
	上曾根・下曾根・下井	文 公 民 館	午後1時~午後2時
11月10日(水)	中谷・立崎	中央公民館	午前10時~午前11時
	上柳宿・下柳宿・谷原	中柳宿集会所	午後1時~午後2時
11月11日(木)	早尾台(1~14班)	早尾集会所	午前10時~午前11時
	早尾・早尾台(15~27班)	早尾集会所	午後1時~午後2時
11月12日(金)	加納新田・東奥山新田	加納新田上坪集会所	午前10時~午前11時
	馬場・布川台・中田切	馬場集会所	午後1時~午後2時

◎結核・循環器検診及び婦人の健康診査

保健センターだより

### 不要犬引き取り日

◇日時

11月2日(火)

11月11日(木)

11月19日(金)

午前9時から正午まで

◇場所

利根町保健センター

対象者は十八歳から四十九歳までの女性(検査料は無料です)。

査(貧血検査と循環器等の検査)

・婦人の健康診査

・結核検診

・循環器疾患等第一次検査

(身体測定・血圧測定・尿検査等)

対象者は四十歳から六十四歳までの男女(検査料は無料です)。

・受診該当者は十六歳以上の者。

・胸部レントゲン撮影)

・知らせします。

昭和五十七年度定期結核健康診断及び循環器疾患等健康診断・婦人の健康診査を次のとおり実施しますので、該当者は必ず受診されますようお知らせします。

・結核検診

(胸部レントゲン撮影)

・受診該当者は十六歳以上の者。

・知らせします。

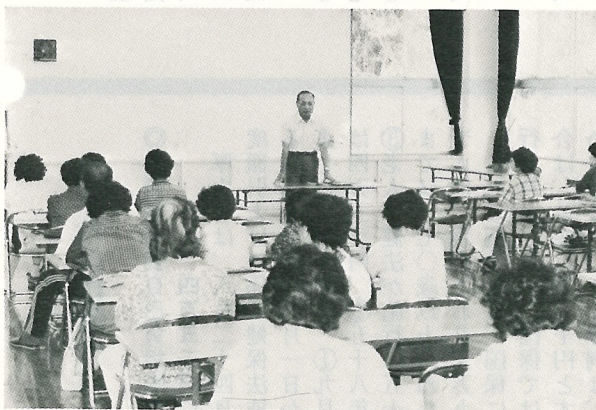
・結核検診

(胸部レントゲン撮影)

・受診該当者は十六歳以上の者。

・知らせします。

・結核検診



### 「健康教室」を開催

去る9月27日保健センターで、講師に取手市医師会会長の荒木恒夫氏を迎え、「肥満とその予防」についての講演及び映写会を開催しました。

### 第2期狂犬病予防注射(もれ者)のお知らせ

飼い犬は、狂犬病予防法により年1回の登録と年2回の狂犬病予防注射を受けなければなりません。これを怠ると、狂犬病予防法の規定により罰せられます。

日 程

実施日	場 所	時 間
11月16日 (火)	利根町農協本所前	午後1:30~2:00
	福木沖集会所前	〃 2:10~2:30
	立木農協倉庫前	〃 2:40~3:10
	文間地区農村集落センター	〃 3:20~3:50
	羽根野台区民センター前	〃 4:00~4:30
11月17日 (水)	文 公 民 館	午後1:30~2:00
	フレッシュタウン自治会館前	〃 2:10~2:40
	ニュータウン集会所前	〃 3:00~3:30
	利根町保健センター	〃 3:40~4:10

# くじびきで殿様を選ぶ

## 立木の中嶋組合

### 利根町の歴史 19

享保元年(一七一六)四月、七代將軍家綱が亡くなると、御三家の一つ和歌山紀州藩から吉宗が入って將軍職を継ぐことになり、たくさんの家臣を召し連れて江戸城に入り、中嶋次郎左衛門在友(在友という旗本がいて、小姓の之首(上位)に列し、北相馬郡の内、三百八十八石余、香取郡の内、で五石を給されました。

また加納近江守久通という人がいて、彼は若年寄となり、采地(領地)を下総国相馬郡と伊勢国、上総国、後に上野国の内に加増されて総計一万六千三百石を領し、上総一宮に陣屋を設けました。これを一宮藩と称し、明治維新まで続き、上知しています。中嶋氏は相馬郡内の知行所(領地)として、横須賀村全部三百三十四石四斗五升九合と、立木村の内五十三石四斗七升七合を給されました。加納氏の場合、相馬郡内に中田切村と羽中村の全部、それ

に立木村の内四百九十石七斗七升六合を給されています。

さて、立木村の内中嶋知行所の分割方法でありますが、横須賀村の全部が中嶋知行所でありました関係上、連絡その他の事情を考えてのことと思われませんが、立木村の上半分の中からくじ取(くじびき)を行って決めていきます。くじ取は享保元年と同十五年(一七三〇)の二回行われました。第一回は石高二十六石七斗七升四合分、当時の代官飯

鳴八郎右衛門の支配地から、角田市兵衛、大野久右衛門、土屋伊右衛門、小山利左衛門、山田利右衛門の五人が当たり、中嶋氏の知行地に入りました。当時の名主は山田利右衛門でした。

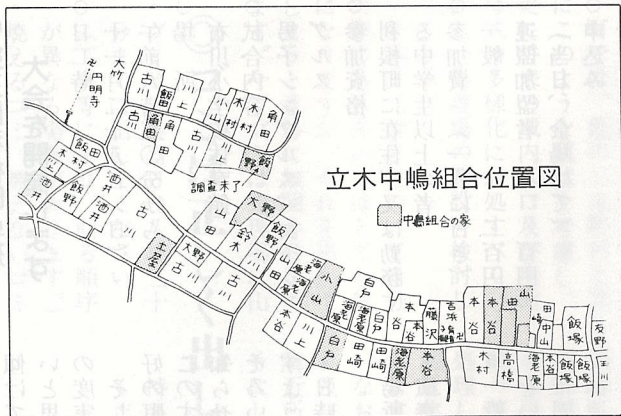
第二回目は二十六石二斗八升九合分、当時の代官野田三郎左衛門の支配地から、白戸辰右衛門、飯野佐次兵衛、海老原清右衛門、本谷半右衛門、同原右衛門の五人がくじに当たり、前記の五人と二組合をつくり、中嶋知行となりました。

現在は、このうち角田、飯野の二人がほかに転出し、残りの八軒が一組合となつて、中嶋組合を名乗り、二百五十年後の今も旧交を続けており

ます。なお、野田代官より引渡しの時の名主は本谷半右衛門でした。

添付の図は、分郷した家々の所在を示します。くじびきによって分郷したため、五人組が分散している様子がわかると思います。なお、立木村の五人組数は全部で十八組でした。加納領の名主は海老原忠左衛門と、吉浜与五右衛門が交代で努めています。

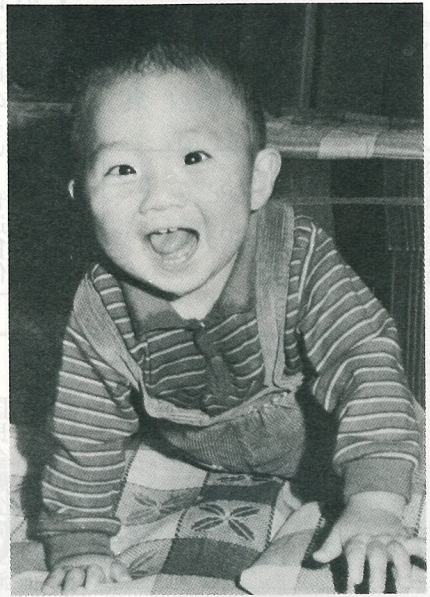
(町史編さん委員会)



## 上水道漏水当番予定表 (11月分)

●開始時間は、平日は午後5時、土曜日は正午、日曜・祭日は午前8時半からで、終了時間はすべて午後10時です。

日	指定工事店名	電話番号
1	泉隆建設(株)	2610
2	常総土木緑化(株)	4080, 2634
3	(株)セキグチ	2443, 3890
4	(有)成島設備	2424
5	地脇商店	3728
6	(有)大黒設備工業	7066
7	関東工業(株)	3315
8	(株)葵設備	6604
9	佐藤設備	7153
10	中川鑿泉	3827
11	(株)イトウ	4502
12	関新開発工業(株)	3524
13	(有)越中屋油店	2214, 2411
14	増川建設(株)	7157
15	(有)館野設備	6512
16	(有)利根興産	4488
17	泉隆建設(株)	2610
18	常総土木緑化(株)	4080, 2634
19	(株)セキグチ	2443, 3890
20	(有)成島設備	2424
21	地脇商店	3728
22	(有)大黒設備工業	7066
23	関東工業(株)	3315
24	(株)葵設備	6604
25	佐藤設備	7153
26	中川鑿泉	3827
27	(株)イトウ	4502
28	関新開発工業(株)	3524
29	(有)越中屋油店	2214, 2411
30	増川建設(株)	7157



赤ちゃん紹介  
和徳(かずのり) ちゃん 11か月

利根町大字立木1,960番地

酒井 聖徳 さん 長男  
てる子

ドゥワー！みんなびっくりした？  
ぼく和徳です。よろしくね。  
今年の3月号には親せきの辰徳くんも  
載ったんだ。ぼくとどっちがかわいい  
かな、みんなどう思う？

健康教室

小児の反復性腹痛

腹痛を繰返して訴える子供は  
かなり多く、しかも朝の登  
校前が多いようです。

埼玉医大の前田和一教授に  
よると、その原因は、胃や十  
二指腸潰瘍、尿路結石などの  
器質的な病気もあるが、むし  
ろ精神的ヒズミから来る自律  
神経の緊張で腹痛のおこるこ  
とが多いということです。  
教授の研究によると、  
1へその周りにだけ痛みがあ  
るもの  
2痛みの場所が漠然としてい  
て、

a 痛む時間が数分以内

- b 朝に集中して多い
- c 食事中と食直後に多い
- d 腹痛と同時に頭痛などを訴える
- e 夜眠ってしまうと痛まな  
い
- f 長期にわたり繰返し痛ん  
でも、なお体重の増える  
もの

このような痛み方をして、貧  
血や糞便の潜血反応のないも  
のは器質的な病気はほとんど  
ないということです。

このような腹痛を反復する  
子供の性格傾向として、わが  
ままで甘えん坊のタイプと、

もう一つは気が小さくて物事  
を気にする神経質なタイプが  
多いということです。このよ  
うな子供に対して、周囲の者  
が虚弱児扱いして、過保護に  
しないことと共に、勉強やお  
けいこごとの無理じいをせず、  
友達とよく遊ばせ、朝三〇分  
ぐらい早く起こして、体操・  
縄飛び・散歩・ランニングな  
ど、子供の体力に合った運動  
をさせ、努力目標として持続  
させ、長続きしたらほめてや  
ることがよいということです。

取手市医師会

コイを放流

鬼怒利根漁業協同組合

鬼怒利根漁業協同組合利根支部（支部長＝亭島照  
彰）では、9月8日、上曾根地先の小貝川・利根川  
合流点付近に稚鯉500kgを放流しました。



◎とね俳句会

手花火の消えたる闇の深さかな  
逆縁の定め小さき茄子の馬  
台風留守居気づかう旅の宿  
吹かれるる芒の風情見てをりし  
川舟を下りての道や芒原  
芒野を染めし夕日を見てるたり  
稲の粒数へて供ふ盆の棚  
灯台に泳がぬ夏を着る齢  
抵抗もなく甚平を着る齢  
別れ来て風におされる芒原  
秋蟬の鳴き細りつつ暮れにけり  
蛸や大きな寺に僧一人  
穂芒のゆらぎて犬のあらはるる  
さびれたる浜も賑ふ残暑かな  
雲の翳稲田をよぎるはやさかな

- 長沼霞水
- 多田芳子
- 白井ゆき
- 高橋直
- 中川や
- 海老原甚三郎
- 永井のぶ
- 加福向陽
- 照井次郎
- 宗像雄二
- 大津きく女
- 三谷てるを
- 大津まこと
- 白井勇
- 井原キン

# 商工会だより

商工会事務局  
七四一七

### ●国民金融公庫だより

◎年末資金のお申込みはお早めに!

国民金融公庫では年末にそなえての商品仕入、買掛金・手形の決済、ボーナスの支払いなどの資金を必要とされる方々のために「年末資金」の申込みを受け付けています。

例年のことですが、年末もおしつまってからのお申込みでは、年内に資金が間に合わないこともありしますので、お早目に計画をたてて申込みされますことをおすすめします。

お申込みは国民金融公庫の支店、代理店のほか、商工会でも取扱っています。一般にご利用の多い「普通貸付」の貸付条件は次のとおりです。

・融資限度額

一、八〇〇万円以内(特定の設備については二七〇〇万円以内)

・利率  
年八・二割(五十八年一月から年八・四割になる予定)

・期間  
運転資金 五年以内  
設備資金 七年以内

・保証人  
一名以上

・担保  
必要に応じて提供していただくこともあります

※このほか、業種・用途により種々の特別貸付制度も用意しております。

国民金融公庫土浦支店  
☎〇二九八一三二四一四一

●店舗診断申込み受付中

お店の商品陳列・照明・改装等を計画の方は、まず専門指導員(経営コンサルタント)の診断を受けましょう。診断は無料です。商工会へお電話ください。

●商工貯蓄共済制度加入のおすすめ  
十月・十一月は商工貯蓄加入促進のため、商工会役員・事務局員が巡回しますので、よろしく願います。

●三つの特長  
①貯蓄 わずかな掛金で知らず知らずのうちに貯蓄ができます。  
②融資 貯蓄が大きな信用を生み、見返り融資となってお役に立ちます。  
③共済保険 万一死亡した場合、保険金と貯蓄積立金を併せて支払います。

●第三回理事会を開催  
去る九月十一日理事会が開

催され、次の議題が決議されましたのでお知らせします。

(1)商工貯蓄共済加入促進  
(2)会員親睦旅行の実施  
(3)特別賦課金の徴収  
(4)新規加入申込者  
渡辺 忠 パン製造販売  
竹下花子 薬局  
川口敏弘 食肉販売業

●ゴルフ練習場をご利用ください  
健康維持や憩いの場として、利根町ゴルフ練習場をご利用ください。

・時間は、午前九時から午後三時半まで  
・場所は、利根緑地運動公園野球場先  
・休日(は、毎週月曜日及び雨天・強風の日

※練習場でのクラブ破損等については、保険に加入されている方は証明いたしますので、商工会事務局まで書類をご持参ください。

●労働保険料第三期分は十一月二十日までに納付しな

## ◎利根町人事

(異動) 九月二十日  
建設課用地係長 青山 力  
(税務課) 高野光司  
(農業委員会) 建設課

## ◎訂正

先月号の「傍聴席」の中で、国保税の課税限度額に誤りがありましたので、次のように訂正します。

誤(改正前二十七万円)  
正(改正前二十六万円)

## ガソリンスタンド 輪番制のお知らせ

十月一日から、法律により日曜日のガソリンスタンドの営業ができなくなりました。

## 10月の納税

- ・町 県 民 税 3 期
- ・国民健康保険税 4 期
- ・牛久沼土地改良区費後期

