

いい町 利根町 あなた待ち

# STONE

# 3

Mar. 2024  
No. 720

広報とね

## 利根町花物語



シリーズまち・ひと・しごと # 55

矢口商店 / 旬花 ~ yaguchi ~



# 利根町花物語

シリーズまち・ひと・しごと  
矢口商店 / 旬花～ yaguchi～

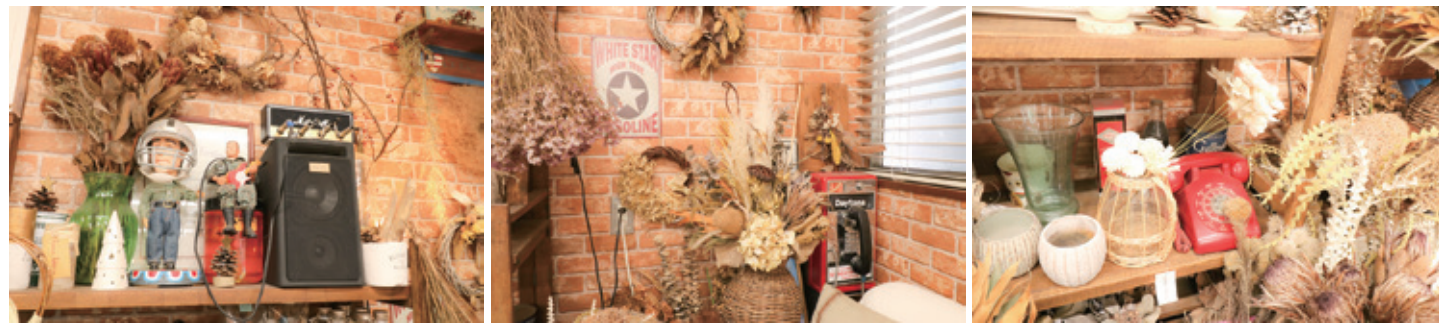
INTERVIEW

Vol.55



店主の矢口浩一さんと妻の幸恵さん

ドライフラワーやレトロな雑貨でおしゃれにディスプレイされた店内。実は100年以上前から続く、歴史あるお店です。今回の「シリーズまち・ひと・しごと」は、様々な時代を乗り越えて、町民の暮らしに寄り添ってきた老舗矢口商店の矢口浩一さんと矢口幸恵さんにお話を伺いました。



店内のディスプレイは、浩一さんの趣味だというレトロ雑貨と幸恵さんが作ったリースやスワッグが見事にマッチしている

## 「旬花」の始まり

幸恵さんはもともと別の仕事をしていて、繁忙期だけ手伝っていたそうですが、今から約5年前にご主人が体調を崩した事があり、それを機に、仕事を辞めて本格的にお店に立つようになったそうです。

以前からドライフラワーが好きだったという幸恵さんは、空いた時間を使って、お店のディスプレイ用にドライフラワーを作っていたそうです。

「昔から『私のカントリー』という雑誌が好きで、子育て中の空いた時間に、

## 4代続く矢口商店

布川にある矢口商店は、現在の店主浩一さんで4代目となる老舗の商店です。創業当初は米と肥料の販売をしており、それからプロパンガスの取り扱いを始め、生花を始めたのは昭和53年頃からだそうです。浩一さんの母と祖母が始めたという生花は、お店に仏花を買いに来るお客さんが多かった事や、自宅でお葬式をする家庭が多かった事から、幸恵さんがお嫁に来た頃もとても忙しくしていたそうです。

「農家さんが多かった頃は、お米の検査や販売もやっていた、生花の繁忙期もすごく忙しかったので、子ども達を両親に預けて、実家に通いながらお店を手伝っていました」

いい町 利根町 あなた待ち /

# TONE

広報とね

2024年3月号



## ～利根町百景～

大平にある大平野生植物園では、3月になると春の訪れを告げる花が咲き始めます。早春の短い期間にだけ咲く植物をスプリングエフェメラル（春の儂いもの）と呼ぶそうです。写真の花はその一つ、福寿草です。福寿草という縁起の良い名前から、お正月の鉢花としても人気が高いそうですが、地植えで咲くのは2月頃から4月頃だそうです。

植物園では同じスプリングエフェメラルの一種であるカタクリの花も咲き始めます。今年も3月9日(土)～3月17日(日)に鑑賞会が開催されますので、ご興味のある方はぜひお出かけください。

## 大平野生植物園の福寿草

📍 利根町大平447

🅐 あり

☎ 080-3174-8458 (倉本)

★今年のカタクリ鑑賞会は  
3月9日(土)～3月17日(日)  
午前9時～午後4時

情報をお寄せください

広報とね「利根町百景」は、読者の皆さま寄せられた情報をご紹介しますコーナーです。利根町で見つけた美しい景色、珍百景、新百景など、利根町の魅力となる身近な情報を写真付きでお寄せください。

【応募方法】

総務課「利根町百景」係まで写真をメールで送付してください。

## 今月の表紙



表紙の写真は、今月の「シリーズまち・ひと・しごと」で取材した、矢口商店 / 旬花～ yaguchi～の矢口幸恵さんです。4代目の店主となるご主人と一緒に、長く続いてきた大切なものを受け継ぎながら、新しい事にもチャレンジしている幸恵さんに、仕事や町への想いなどを伺いました。ぜひご覧ください。

## もくじ -contents-

広報とね 2024年3月号

- 2 利根町百景 / もくじ
- 3 シリーズまち・ひと・しごと #55 利根町花物語 矢口商店 / 旬花～ yaguchi～
- 6 まちの話題 PHOTO NEWS
- 8 Pick UP !
- 10 暮らしの情報欄
- 14 消費生活相談 商工会だより
- 15 ぼうさい掲示板
- 16 お知らせ -TONE Information-
- 19 利根町未来ラボ メンバー募集
- 20 日本ウェルネススポーツ大学通信 フリフリグッパ体操 / とねワイワイくらぶ
- 22 保健福祉センターだより / 健康レシピ
- 26 男女共同参画 認知症地域支援推進員のつづき こんにちは★生活環境課です
- 28 こんにちは!! とね子育て支援センターです わが家のアイドル写真館
- 29 図書館からのお知らせ
- 30 とねまちプレイバック



「広報とね」では、高齢者や弱視の方を含む、すべての皆さまが読みやすい紙面とするため、視認性の高い文字「ユニバーサルデザインフォント (UDフォント)」を使用しています。





店内には生花のほかにもドライフラワーやリースなどもたくさん置かれている。おしゃれにディスプレイされているのでインテリアの参考にも

趣味で木工をしたり、パッチワークやカントリドールを作ったりしてました。ドライフラワーも、お店のディスプレイ用に作って、それからリースやブーケも作るようになったのですが、見よう見まねだけでは難しいところもあって、市川にある教室に通って、作り方を勉強して、だんだんといろいろなものを作れるようになりました」

最初はお店のディスプレイ用として作っていたドライフラワーのブーケやリースですが、長女の怜奈さんがマルシェでアクセサリーを販売していたことから、幸恵さんのブーケやリースも一緒に置くようになったそうです。

「長女に『ママのもし置こうか?』と声を掛けられて、最初は委託のような感じで売ってもらってました。そこで自分の作った物が売れた事がすごくうれしくて。それから、私と長女でとねマルシェに出ようかという事になったのが、イベントに出店し始めたきっかけです」

### 名前に込められた想い

イベントに出店する時は「旬花 yaguchi」という名前を使用している幸恵さん。

「イベントに出る時の名前を考えていた時に、主人が昔、お店の名前を『旬花』っていう名前にするのも良いなって言っていたのを思い出して。イベントの時にはその季節ごとに旬の花を持って行くので、ぴったりだと思って、この名前にしました。そしてそこに矢口商店の『yaguchi』を付け加えました」

### センスが光る作品とディスプレイ

幸恵さんが製作する商品は、どれもインテリアとして置きたくなるようなものばかり。カラフルでボリュームのあるパンパスグラスも、数年前から人気のある商品だそうです。販売されているパンパスグラスの中には、幸恵さんが自分で染料を調合して色を作って染めたオリジナルのものもあります。

「夏に旬のパンパスグラスを仕入れて、専用の染料で色を作り、1日かけて色を



染めパンパスグラスは、幸恵さんが染料を配合して色を作って染めたものと、色付きのものを仕入れたものがあり、色のパリエーションが豊富

吸わせ、洗い、乾かします。完全に乾いて完成するまでは1週間から10日間程かかります。最近は男性の方で購入してくれる方も結構多いですね。龍ヶ崎のイベントに来てくれた男性の方は、結婚して建てたばかりのお家に飾りたいからと、パンパスグラスを買って行ってくださいました。その後のイベントでも奥さんと来てくれたりして、お子さんが生まれて1年の時にはお花を飾りたいからと、お店にも来てくれました」

イベントでの出会いをきっかけに、お店に足を運ぶようになるお客さんも多くいるようです。

### イベントへの出店とSNSが繋げる新たな出会い

現在では町内のマルシェだけでなく、町外や県外への出店依頼にもできる限り応じている幸恵さん。稲毛海浜公園や、笠間工芸の丘でのイベントも、主催者からの直接の依頼で出店につながったそうです。

また、つくば駅直結の商業施設トリエつくばスクエアでのポップアップショップの出店も、他のイベントの際に声が掛かり、「手のひらのクリスマス」というテーマで、2週間の出店を行ったそうです。

「自分のお店にただでは、そういう機会はなかなかないんですけど、イベントに出店して、そこでまた別のイベントの声が掛かる事がよくあります」  
また、長女の怜奈さんのアドバイスで始めたインスタグラムの反響も大きいといえます。最初はインスタグラムの機能を教わりながら使っていたそうですが、今では撮影からすべて一人で行い、より多くの方に届くように工夫をしながら投稿しているそうです。

「自分で作ったお正月飾りの写真を投稿したら、名古屋の方から問い合わせのメッセージが届いて、商品を発送した事もありました。長女からのアドバイスで、ハッシュタグの付け方を工夫するようになった事も、効果的に発信できるようになった理由かなと思います」

町民の生活に寄り添いながら、町の変化を見つめ続けてきた矢口商店。人との出会いを大切にしてきた事が、今も多くのの人に愛される理由のようです。インテリアのワンポイントに、お気に入りのお花を探しに足を運んでみてはいかがでしょうか。



お正月用のスワッグは、しめ縄と水引きを外すと通常のスワッグに



利根町文化センターでのワークショップで講師を務めることも



イベントのディスプレイは季節によって旬の花を中心にしたものを揃えている。主催者からの依頼で会場入口に置くドライフラワーのアレンジも担当

### Instagram @yc\_agd501

イベントやワークショップ、旬のアレンジメントなどの情報満載の旬花～yaguchi～のInstagram。県外からの問い合わせや注文をする人もいます。

### イベントならではの苦労も

「外でのイベントが多いので、天候に大きく左右されるのが大変ですね。準備からお店番と撤収まで一人で行うので、強風の時や雨が降った時、また夏の暑い時期は大変です」

暑い時期は充電式の扇風機をテントに付けるなどして出店しているそうですが、猛暑の中のイベント後、体調を崩してしまったこともあるそう。

また、別の仕事をしていた時は、休日は完全に休んでいたそうですが、今はイベントの出店予定があると、休日でも作業することがあるといいます。

お彼岸やお盆などの繁忙期などは家族にも手伝ってもらいながら乗り切っているそうです。

### 今後の展望

「自分で楽しみながらやれるうちは、いろんな場所に行って、人脈をさらに広げていきたいなと思っています。この商店街も、お店を続けていく方がだんだん少なくなってしまうんですけど、商店街全体でマルシェができたらしたら、地域が盛り上がりつつ楽しそうだなって思ったりします。それには私一人では無理なので、例えば、商店街や町やとねマルシェ、いろんなところが協力し合って、商店街を盛り上げられたらいいなと思っています」



### 矢口商店 / 旬花～yaguchi～

利根町布川 3084  
8:30～19:00  
定休日：木曜日  
instagram ▶ @yc\_agd501







投句箱への句の応募について

応募の箱は「役場」「文化センター」「図書館」のそれぞれ1階の入り口付近に設置してあります。いつでも応募できますので、お気軽にあなたの一句をお届けください。  
年2回、1月と7月の月初めに箱を開け、作品を取りまとめ、選者に送り選考していただきます。その結果を、3月と9月に「広報とね」にて掲載発表しています。



枯草の色の深きや妣のこと	利根町大房	大野 英二
早朝の待合室の聖樹かな	取手市	山本ヤエ子
句談義の尽きぬ友どち冬雲雀	利根町羽根野	小蘭美津子
姫椿祖母の点前の背やさし	利根町布川	井手 澄子
素のままに生きて悔いなし根深汁	利根町大房	大野三枝子

選者「馬酔木」同人 斉藤玲子先生

応募数70句

第10回布川一茶俳句会

「投句箱優秀句」の発表 7月〜12月

利根町制施行70周年記念ロゴマークが決定しました

利根町は令和7年1月1日に町制施行70周年を迎えます。それを記念して、当町の魅力を町内外へ効果的にPRするため利根町制施行70周年記念ロゴマークを募集しました。  
最終審査に残った4つのデザインでインターネットおよび投票用紙による投票を実施したところ、総数347票の投票がありました。投票の結果、右記のデザインがロゴマークとして決定しました。  
今後はこのマークを使用し70周年を盛り上げていきますので、みなさんぜひご活用ください。  
ロゴマークの使用に関しては、今後、町公式ホームページに詳細を掲載いたしますので、そちらをご確認ください。



70周年記念ロゴマークは東京都文京区の五十嵐樹莉さんのデザインに決定しました。たくさんのご応募ありがとうございました。

第37回駅伝大会開催されました

2月18日(日) 快晴の中、第37回利根町駅伝大会が利根中学校グラウンドで開催されました。町内外から43チームの登録があり、1チーム6名で襷をつなぎました。  
出場チームの結果や順位などは町公式ホームページで公開します。トップページの「お知らせ」からご覧ください。来年はぜひご参加をお待ちしています。



令和5年度茨城県下水道促進週間コンクール表彰式



受賞作品



知事賞を受賞した  
高橋迅さん、江澤寿音さん

2月2日(金)、茨城県庁講堂において、『令和5年度茨城県下水道促進週間コンクール』知事賞入賞者の表彰式が行われました。  
県内44市町村から応募された作品の中から入賞作品が36点選ばれ、利根町からは、利根中学校2年江澤寿音さんが「書道部門知事賞特選」を、また、利根中学校2年高橋迅さんが「新聞部門知事賞入選」を受賞しました。

卓球 住吉・北條ペア  
一般男子ダブルス優勝

茨城県龍ヶ崎市民卓球大会

1月14日(日)、龍ヶ崎市総合体育館において同市卓球連盟の推薦を受けたクラブ・中学校から231名が参加し、同市民卓球大会が盛大に開催されました。わが利根町からは一般男子の部4名・女子の部8名と中学生男子11名、計23名が出場しました。

一般男子ダブルス競技で利根卓伸会の住吉・北條選手が予選リーグ全勝1位、決勝トーナメントも見事勝ち抜き初優勝しました。その他男女3組のペアが下位グループトーナメントながら優勝と頑張り、卓力向上だけでなく近隣地区との親交を図りました。

今年も3市町の大会や町民大会を計画しておりますので皆さんご参加をお待ちしています。  
(利根町卓球連盟)



第73回社会を明るくする運動  
作文コンテスト表彰

茨城県保護司会連合会会長賞を受賞

全国の小中学生を対象に、「社会を明るくする運動作文コンテスト」が行われました。社会を明るくする運動は、犯罪や非行のない安全で安心な明るい地域社会を作るための運動です。子供たちが、日常の体験にもとづき、犯罪や非行のない地域社会づくりに対する考えを作文にすることで、本運動に対する理解を深めることを目的としています。  
今回は、茨城県内小中学校において、14,422点の応募がありました。その中から、県推進委員会に届いた918点(小学生434点・中学生484点)のうち、厳正な審査の結果、中学生の部において、利根中学校1年の河村倫成さんの作品「社会を明るくするために」が優秀賞の茨城県保護司会連合会会長賞を受賞されました。



かわむらみちなり  
河村倫成さん





# 知っていますか？

## もえぎ野わかば保育園 病児保育室



### 病児保育って？

『できる事なら自宅で看病してあげたい…でも仕事がある…。』急なお子さんの発熱や体調不良時、多くの保護者の悩みですね。そんな時はぜひ、病児保育の利用も選択肢に入れて下さい。常駐の看護師と保育士が、一人ひとりの体調に合わせた看護と保育で安心して、そして楽しく過ごせるよう準備しております。いざという時のために登録だけでも済ませておき、事前に親子で見学していただくのもお勧めですよ。現在、何度も利用し下さる方も多いです。わからない事や不安などがございましたらお気軽にお電話ください。

### 対象年齢と条件

生後6か月～小学校6年生

利根町在住者または  
保護者が利根町在勤者

### 開室日と利用時間

月・火・水・木・金

(休室日：土日祝、年末年始)

8：00～18：00

※受付  
前日まで 8：00～17：00  
当日受付 8：00～10：00

### 利用料金

1日 2,000円

半日 1,000円

(半日は8時～13時、13時～18時)

※利根町在住者で生活保護世帯(無料)  
や町民税非課税世帯は減免になります。

### どうやって利用するの？

#### 事前登録

子育て支援課または病児保育室に登録申込書を提出する

#### 空き状況確認

利用希望日の空き状況についての確認の電話を病児保育室にかける

#### 医療機関受診

医療機関を受診。病児保育利用の相談をし、持参した「医師連絡票」に記入してもらう

#### 利用予約

病児保育室に電話で、「医師連絡票」の情報などを伝え、利用予約となる

#### 利用



社会福祉法人 河内厚生会

もえぎ野わかば保育園 病児保育室

北相馬郡利根町もえぎ野台1-1-8 (介護老人保健施設もえぎ野併設)

☎090-1664-6779 (平日8:00～17:00)



利根町  
病児保育事業 HP



もえぎ野わかば保育園  
病児保育室 HP

## 利根町行政改革懇談会公募委員募集

社会経済情勢の変化に対応した効果的・効率的な行政運営の推進に向けて協議する委員を募集します。

【応募資格】 次の要件を全て満たす方

- ① 令和6年3月1日現在、利根町に引き続き1年以上居住している18歳以上の方
- ② 平日の昼間の会議に参加できる方
- ③ 議員または町職員でない方

【募集人数】 1名

【選考方法】 応募理由を審査の上、選考結果を応募者全員に通知します。

【任期】 委嘱の日から2年間

【報酬】 4,200円(日額)

【応募方法】 令和6年3月29日(金)までに、「公募委員申込書」に必要事項をご記入上、郵送、FAX、電子申請届出サービス ([https://apply.e-tumo.jp/town-tone-ibaraki-u/offer/offerList\\_detail?tempSeq=50899](https://apply.e-tumo.jp/town-tone-ibaraki-u/offer/offerList_detail?tempSeq=50899))、

または、直接、役場政策企画課へお申し込みください。

(公募委員申込書は、町ホームページからダウンロードができるほか、利根町役場政策企画課・利根町生涯学習センター・利根町図書館に設置しております。)

【その他】 採否に関する審査内容の問い合わせについては、一切お答えできません。



問い合わせ・申し込み先 政策企画課 政策企画係

〒300-1696 利根町大字布川841番地1

☎0297-68-2211 (内線338) FAX: 0297-68-7990

## パブリックコメントの実施

○利根町国民健康保険第3期データヘルス計画・第4期特定健康診査実施計画に対するパブリックコメントの実施について

「利根町国民健康保険第3期データヘルス計画・第4期特定健康診査実施計画」は、被保険者の健康の保持増進及び病気の予防や早期回復を図るため、国保部局が中心となり、関係部局や関係機関の協力を得て、保険者の健康課題を分析し、計画を策定しています。

被保険者の健康の保持増進が最終的な目的であり、その実効性を高める上では、被保険者自身が主体的かつ積極的に健康増進に取り組むことが重要です。

つきましては、町民の皆様からのご意見をお伺いするパブリックコメントを実施します。

#### ▼提出期限

令和6年3月15日(金)午後5時15分必着

詳細は、町公式ホームページなどでお知らせしております。

<https://www.town.tone.ibaraki.jp/page/page005921.html>

ご意見などがございましたら、保険年金課までお寄せください。

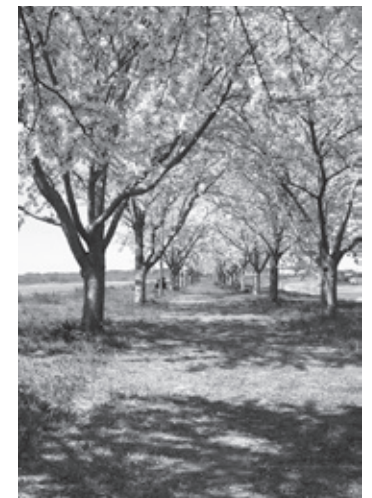


#### ▼閲覧場所

利根町役場(行政棟1階情報公開コーナー)・利根町図書館・利根町生涯学習センター  
利根町文化センター・利根町公式ホームページからもダウンロードできます。

▼問い合わせ先 保険年金課 国民健康保険係 ☎68-2211 (内線172)

mail: hoken@town.tone.lg.jp





### 国民年金保険料の学生納付特例制度のご案内

20歳から保険料の納付が義務づけられていますが、学生の方には、申請により在学中の保険料の納付が猶予される制度があります。利用していただくことで、将来の年金受給権の確保や障害基礎年金の受給資格を確保することができますので、ぜひご利用ください。

#### ▼学生納付特例の承認期間

4月～翌年3月

※過去期間は申請月から2年1カ月前まで、さかのぼって申請できません。なお、申請時点で20歳を迎えた方は誕生日前日の月からとなります。

#### ▼申請できる方

学生納付特例制度の対象校に在学しており（過年度分は在学していた方）、申請年度の前年所得が次の金額以下の方または失業などの理由がある方

#### ◎所得基準

128万円＋扶養親族の数×38万円  
＋社会保険料控除等

※所得審査の対象は申請者本人のみ。

#### ▼対象となる学校

大学（大学院）・短期大学・高等学校・高等専門学校・特別支援学校・専修学校・各種学校（※1）・一部の海外大学の日本分校（※2）・夜間、定時制課程や通信課程の学生

対象となる学校は、日本年金機構ホームページの「学生納付特例対象校一覧」より確認していただくことができます。

※1 修業年限が1年以上の課程に在学している方（私立の各種学校については都道府県知事の認可を受けた学校）

※2 日本国内にある学校であって、文部科学大臣が個別に指定した課程

#### ▼申請に必要なもの

・基礎年金番号通知書または年金手帳  
・学生証または在学証明書（原本）  
※有効期限（在学証明書は在学期間）が記載されているもの。

※日本と海外の両大学に所属している場合は、対象校であることをご確認の上、どちらかの学生証または在学証明書を

お持ちください。

・退職した方が申請を行う場合、退職した事実が確認できる書類

・対象者本人、同じ世帯以外の方が来庁される場合は委任状（保険年金課の窓口や日本年金機構ホームページ内にあります）

申請後、日本年金機構から決定通知書が届きますが、その間、文書や電話により納付のご案内をする場合がありますので、あらかじめご了承ください。

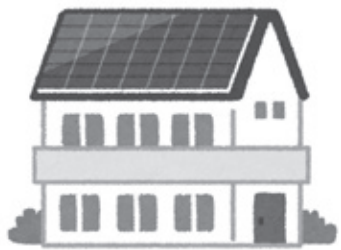
審査期間は、1～2カ月ほどかかる場合があります。

#### ▼問い合わせ先

土浦年金事務所 国民年金課（土浦市下高津2-7-29）  
☎029-825-1170  
自動音声に従って【2】のあとに【2】を押してください。

・保険年金課 医療年金係  
☎68-2211（内線176）

### 太陽光発電システム設置費補助金のご案内



地球温暖化の原因である温室効果ガスの削減を図り、新エネルギーの導入を促進するため、太陽光発電システムを新たに設置する方に対し

て、設置に要する費用の一部を補助します。なお、補助金に係る予算は、利根町議会で審議中ですので、議会の議決により決定いたします。

#### ▼対象となる方（①～⑤すべてに該当する方）

①町内の住宅などに新たに太陽光発電システムを設置する方、または町内の未使用の太陽光発電システムが設置された住宅などを購入する方  
②町税を滞納していない方（同一世帯員を含む）  
③補助金交付決定後に設置工事に着手する方

④太陽光発電システムの発電による余剰電力の買い取り契約を電力会社と締結する方  
⑤太陽電池モジュール最大出力が10kw未満のシステムを設置する方

#### ※次のような場合、対象とはなりません。

・補助金交付申請前にすでに太陽光発電システムを設置または着工されている場合  
・申請年度内に設置が完了しない場合、

または指定期日までに実績報告書および必要書類の提出がない場合

・太陽光発電システムが未使用でない場合  
・電力会社との契約者名・太陽光発電に係る電力受給契約申込者名と本補助金の申請者名が同一でない場合

#### ▼補助金額

太陽電池モジュールの公称最大出力1kw当たり2万円とし、10万円を限度とします。ただし、補助金額に1,000円未満の端数が生じたときは、これを切り捨てた額とします。

#### ▼申請受け付け

○受付期間 4月8日（月）～12月20日（金）  
（土・日曜日、祝日を除く）

○時間 午前8時30分～正午、午後1時～5時15分

○場所 生活環境課（郵送・電話などでの予約や受け付けは行いません）

※受け付けは先着順により随時行いますが、受付期間内であっても予算額に達した場合は終了します。

※詳細については「利根町太陽光発電システム設置費補助金交付の手引き」をご覧ください。「手引き」および「申請書」は生活環境課窓口で配布しています。また、町公式ホームページからもダウンロードできます。

#### ▼申し込み・問い合わせ先

生活環境課 環境衛生係  
☎68-2211（内線236）

### 後期高齢者医療保険に係る第三者行為被害届の申請について

■交通事故などの届け出が欲しい（保険証を使うとき）  
交通事故など第三者（自分以外）から受けた傷病について、後期高齢者医療制度の保険証を使用して治療を受ける場合、法令に基づき被保険者による「第三者行為による被害届」の提出が必要となります。

#### ●このような場合も届け出が必要です

・自損事故を起こした車に同乗していた  
・第三者行為とは  
・相手がいる交通事故  
・傷害事件に巻き込まれた  
・他人のペットに咬まれた など

### シルバーカー購入費補助金交付について

シルバーカー購入費用一部に対して補助金を交付します。

1. 対象者（次のすべてに該当する方）

(1) 令和5年度で65歳以上の方  
(2) 購入日に町内に住所を有する方  
(3) 歩行の際に補助を必要とする方

2. 対象となるシルバーカー（次のすべてに該当するもの）

(1) 車輪が4輪以上かつ荷物入れを有しているもの  
(2) 歩行を助ける機能があるもの  
(3) 休息するための座面があるもの  
(4) 令和5年度に購入したもの

3. 補助金の額

一律5,000円（補助金の交付は、対象者1人につき1回限りです。）

・自分自身の過失が大きい事故  
（過失の割合に関係無く提出の義務があります）

・相手が不明の事故  
・通勤中や業務中の負傷（労災保険の対象となります）

●保険証が使えない場合  
・通勤中や業務中の負傷（労災保険の対象となります）

・飲酒運転や無免許運転  
・けんかや泥酔による負傷

▼問い合わせ先  
保険年金課 後期医療係  
☎68-2211（内線 175）



今年度の申請  
3月29日迄

### 生ごみ処理機の無料貸出について

利根町では、生ごみの減量化を目的に、家庭用電気式生ごみ処理機を無料で貸し出します。

生ごみ処理機を活用することで、どれだけごみが減量できるか体験してみませんか？

#### ▼貸出機種

パナソニック 家庭用生ごみ処理機（MS-IN53）  
・サイズ・重量  
268×365×550ミリ 12kg  
・最大処理量  
2kg/回（6ℓ/回）・2～6人家族用

#### ▼受付窓口

○受付場所 生活環境課（役場2階）  
※電話受け付けはできません。生活環境課まで、処理機の残数をご確認の上、必ず申請者本人または代理人（委任状が必要）が窓口で申請してください。  
○受付時間 毎週月曜日～金曜日（土・日曜日、祝日、年末年始は除く）  
午前8時30分～正午、午後1時～5時15分

#### ▼受け付け時に持参するもの

・印鑑（スタンプ式印鑑以外のもの）  
・運転免許証、パスポートなど本人確認ができる写真付の身分証明書（無い場合は、照会手続きをします）

#### ▼貸出対象者

・町内に住所を有し、20歳以上の方。  
・以前に貸し出しを受けたことがある方は、貸し出し終了日から3年を経過していること。

#### ▼申請開始日

・貸し出し希望日の3カ月前

#### ▼貸出期間

3カ月以内

#### ▼予約・受け付けから貸し出しまで

1 受付窓口にて、貸し出し期間を決めてから、事前予約をしていただきます。  
2 申請書記入後、内容を審査してから「貸出決定通知書」を発行します。また審査によっては「貸出却下通知書」を発行し、貸し出しができない場合がありますのでご了承ください。

3 貸し出しの許可を受けた方は、貸し出し日に受付窓口に来ていただき、生ごみ処理機をお受け取り下さい。

#### ▼注意事項

・1世帯につき1台貸し出します。  
・貸し出しは、先着順となります。処理機がすべて貸し出し中の場合は、次回貸し出しの仮予約ができます。  
・返却時は、点検および洗浄などを行ってください。

#### ●電気式生ごみ処理機の特徴

生ごみの約80%は、水分です。電気式処理機は、この水分を温風で乾燥させ、除菌・脱臭し、乾燥後の処理物は、家庭菜園などの堆肥などに利用できます。また、匂いが抑えられるため、キッチンなど屋内に設置できるのも特徴です。3人家族の1日分の処理する電気代は、16円程度とされています。（牛・豚・鳥の骨、貝殻など硬質のものには使用できません）



自立・分散型エネルギー設備導入促進補助金のご案内

住宅などにおける再生可能エネルギーの導入を促進するため、自立・分散型エネルギー設備を新たに設置する方に対して、設置に要する費用の一部を補助します。なお、補助金に係る予算は利根町議会で審議中であり、議会の議決により決定します。

◆対象者および対象設備

(次の要件を全て満たすことが必要です)

- 町内に住所を有する方または転入予定の方
- 町内に住宅など(店舗など)の併用住宅を含む)を所有する(所有者の承諾を受けた方及び新築する方を含む方)
- 自立・分散型エネルギー設備は、電力を繰り返し蓄え、停電時や電力需要ピーク時など必要に応じて電力を活用することができるものであること
- 自立・分散型エネルギー設備は、住宅に設置された太陽光発電設備(発電出力10kW未満に限る)により発電される電力を過放電できるものであること
- 町内の住宅などに新たに自立・分散型エネルギー設備を設置する方、または町内の未使用の自立・分散型エネルギーが設置された住宅などを購入する方
- 町税を滞納していない方(同一世帯員を含む)
- いばらきエコチャレンジに登録している方
- 建築物、電気設備等に関する関係法令に準拠している住宅を所有する方
- 利根町暴力団排除条例(平成24年利根町条例第16号)第2条第3号に規定する暴力団に所属していない方であり、同条第2号に規定する暴力団もしくは同条2号に規定する暴力団員などと密接な関係を有していない方
- 過去にこの補助金の交付を受けていないこと
- 補助金交付決定後に設置工事に着手すること

○自立・分散型エネルギー設備は、設置時に未使用であること

○自立・分散型エネルギー設備から供給される電力が当該居住にて使用されるものであること

○当該年度または前年度に、国が実施する補助事業における補助対象設備として、国の委託事業者により登録されているものであること

○申請年度内に設置が完了し、設置工事が完了した日から起算して30日を経過した日または、申請年度の3月20日まで実績報告書を提出して受理されること

▼補助金額

補助対象設備は自立・分散型エネルギー設備(蓄電システム)とし、補助対象経費は設備本体(蓄電池部、電力変換装置、蓄電システム制御装置等)および付属品の購入費、工事費(据付け・配線工事など)とし、補助金額は5万円です。

▼申請受付

- 受付期間 令和6年4月8日(月)～12月20日(金)(土・日曜日、祝日を除く)
- 時間 午前8時30分～午後5時15分(正午から午後1時までの時間を除く)
- 場所 生活環境課(郵送・電話などでの予約や受け付けは行いません)
- ・受け付けは先着順により随時行いますが、受付期間内であっても予算額に達した場合は終了します。

▼申し込み・問い合わせ先 生活環境課 環境衛生係 ☎68・2211(内線236)

犬の登録と狂犬病予防注射のお知らせ

令和6年度犬の登録および狂犬病予防集合注射について

犬の登録と狂犬病予防集合注射を実施いたします。犬の登録は「犬の生涯に一回だけ」です。ただし、狂犬病予防注射は毎年受けなければなりません。

また、獣医師により、注射ができないと判断された場合は、動物病院で狂犬病予防注射猶予証明書を発行してもらい生活環境課へ提出してください。この場合もお手続きが必要です。犬が死亡した場合・所有者や所在地に変更が生じた場合



▶集合注射時のお願い

- ・フンなどの後始末をお願いします。(なるべく事前に済ませておいてください)
  - ・犬を押さえられる人が連れてきてください。(暴れると注射ができません)
  - ・犬の体調が悪い場合は、注射前に必ず申し出てください。
  - ・はがき表面問診票の記載をし、飼い主欄の名前のあとに押印の上、持参してください。
  - ・開始時間に間に合うよう、余裕を持ってお越しください。
- 左記日程以外でも、各動物病院で狂犬病予防注射が受けられますので必ず実施してください。その場合は、注射済証明書を生活環境課へ必ず提出してください。

●次の病院では、注射と同時に利根町役場での手続き(登録、交付)を行うことができます。

病院名	所在地	連絡先
もえぎの動物病院	利根町奥山643-1	68-8238
わかさ動物病院	利根町横須賀655	68-7939
電ヶ崎中央獣医科病院	龍ヶ崎市馴柴町785-2	64-3288

※登録済の方は、案内はがきを送付しますので、必ず問診表に押印し当日持参してください。

▼令和6年度集合注射時の料金案内

- ・新規登録の場合 5,400円(①+②+③)
- ・登録済の場合 3,400円(②+③)

※つり銭のないようにご協力をお願いします。

- ①登録手数料 2,000円
- ②狂犬病予防注射料 3,000円
- ③注射済票交付手数料 400円

▶集合注射日程

実施日	場所	時間
4月12日(金)	利根町保健福祉センター車庫前	9:00~9:15
	早尾台緑地広場(旧わくわく広場とね店付近)	9:30~10:10
	もえぎ野台自然公園	10:30~11:00
	利根フレッシュタウン第3公園(利根排水場(旧水道課)横)	11:20~11:50
	布川地区コミュニティセンター	13:00~13:30
4月14日(日)	利根ニュータウン風の公園(ショッピングセンター付近)	13:45~14:15
	利根親水公園	8:50~9:10
	文間地区農村集落センター	9:30~9:40
	利根東部農村集落センター	10:00~10:10
	利根町生涯学習センター	10:30~10:45
	福木沖集会所	11:00~11:10
4月14日(日)	布川地区コミュニティセンター	11:30~12:00 13:00~14:30

▶問い合わせ先 生活環境課 環境衛生係 ☎68-2211(内線236)

ゴールデンウィークのごみ収集・資源回収日程のお知らせ

日程	ごみの収集・資源の回収	「クリーンプラザ・龍」へ個人搬入
4月27日(土)まで	通常通り収集・回収を行います	搬入できます
4月28日(日)	収集・回収は行いません	搬入できません
4月29日(月)	通常通り収集・回収を行います	搬入できます
4月30日(火)		
5月1日(水)	全地区「もえるごみ」のみ収集を行います(資源物の回収は行いません)	搬入できません
5月2日(木)		
5月3日(金)から5月5日(日)まで	収集・回収は行いません	クリーンプラザ・龍へも個人搬入できません
5月6日(月)	通常通り収集・回収を行います	搬入できません
5月7日(火)から	通常通り収集・回収を行います	搬入できます

▶問い合わせ先 生活環境課 環境衛生係 ☎68-2211(内線238)

※個人搬入される方は「クリーンプラザ・龍」 ☎0297-60-1777へお問い合わせください。龍ヶ崎市板橋町436-2

墓石・燈籠・石材全般

# 株式会社 石のエビハラ

フリーアクセス TEL 0120-68-8751 定休日：水曜日  
TEL 0297-68-8751 利根町横須賀1304(利根中学校前)  
URL: http://www.ishiebi.sakura.ne.jp/



# ぼうさい掲示板

## どうする!? 地震が起きた時の対応

災害時、被害を最小限にするためには、自分の身は自分で守る『自助』と地域や近所の方が協力し合って防災活動に取り組む『共助』の力が重要です。

阪神淡路大震災における救助の多くは、家族や近隣住民によるものであり、自衛隊・警察・消防などによる公的な救助活動『公助』には限界があることが報告されています。

今回は、地震が起きた際の『自助』について取り上げていきます。



○地震発生後は、とにかく自身の身の安全を最優先してください。  
建物内などからの避難なども重要ですが、まずは急な揺れから身を守る行動を取ってください。

### 地震が起きたら…

- ① 身の安全を確保する
- ② 火の元を確認する
- ③ 火が出たらまず消火
- ④ 屋内を歩くときはスリッパか靴で
- ⑤ 出口を確保する
- ⑥ 慌てて外に飛び出さない

### もし閉じ込められたら…

もしも家具の転倒や、建物の倒壊などで屋内に閉じ込められてしまった場合、助けを求めすることも重要ですが、むやみに体力を消耗しないことも重要です。

大声を出し続けて助けを呼ぶよりも、崩壊の危険性がないと思われる壁やドアなどを叩いて大きな音を出すなど、なるべく体力を温存して居場所を知らせる方法を取りましょう。



### 身の安全が確保できたら…

- ・自分の身の安全が確保されたのち、近所に救助を必要としている人がいたら、近くにいる人と協力し合って助け合いましょう。
- ・ラジオなどで災害に関する正しい情報を入手しましょう。利根町では、防災行政無線やメールによる情報提供を行います。



地震は急に起こります。普段から地震が起きたらどうするのか。家族の待ち合わせ場所を決めておくことや、最低3日分の水・食料の備蓄など、普段からの備えを心がけましょう。

非常持出品の詳細については、令和5年7月号の広報とねに掲載しています。  
[https://www.town.tone.ibaraki.jp/data/doc/1688689766\\_doc\\_1\\_9.pdf](https://www.town.tone.ibaraki.jp/data/doc/1688689766_doc_1_9.pdf)



### 利根町行政アプリをインストールしよう

重要なお知らせや、補助金・くらしのサポート情報、災害から自分や大切な人の命を守るための防災情報などを、町民の皆さまへ発信します。

右のQRコードまたは下記のURLからインストールできますので、ぜひご利用下さい!

◆ URL: <https://www.town.tone.ibaraki.jp/page/page004394.html>



問い合わせ先 防災危機管理課 防災係 ☎68-2211 (内線322)

## 消費生活相談だより

### 若者の賃貸借契約トラブルにご注意!!

賃貸マンションやアパートの契約トラブルは、10〜20代の若者にも多くみられます。特に、親元を離れて新しい生活を始める際や、退去する際にはトラブルが起きがちです。十分注意しましょう。

#### ▼相談事例

◎賃貸マンションの契約をしたが自宅からの通勤に変更となり、入居前に解約を申し出たところ、いったん支払われたお金は返金できないと言われた。  
◎賃貸アパートを退去することになったが、敷金だけでは足りないと言われ、高額なハウスクリーニング代や補修費用などの料金を請求された。

#### ▼アドバイス

◎契約時に契約書類の内容をよく確認して、疑問点は質問しましょう。  
◎賃貸物件の内覧は、不動産会社の担当者と一緒に傷などを確認し、部屋の写真を数多く撮っておきましょう。退去する際には以前からあった傷や汚れ、前の住人が置いていった物の処分費用の負担などもめがちです。そのときに入居前の部屋の写真があれば証拠になります。

#### ▶問い合わせ先

- ①まち未来創造課 消費生活相談窓口  
毎週月・水曜日 午前10時～正午 午後1時～5時  
リモート相談もぜひご利用ください!  
毎週火・木曜日 (要予約) ☎68-2211 (内線246)
- ②茨城県消費生活センター  
平日と日曜日 (日曜は電話のみ) 午前9時～午後5時  
(日曜は午後4時まで)  
☎029-225-6445
- ③国民生活センター (消費者ホットライン) 土・日曜日、祝日  
午前9時～午後4時 ☎188 (いやや!)
- ※他市町村へのご相談はご遠慮ください。

ります。  
◎契約時に不利な特約があった場合、それでもその部屋を借りたいかどうかよく考えてみましょう。  
◎退去時の原状回復については、入居前から国土交通省のガイドラインなどを読んで、どんな使い方なら最小限の退去費用でおさまるのかを知っておきましょう。

〈参考〉消費生活庁・国民生活センター・国土交通省のホームページ「原状回復をめぐるトラブルとガイドライン」

## 商工会だより

### ■商工会に加入しませんか

商工会とは、地区内における商工業の総合的な改善発達を図り、あわせて社会一般の福祉の増進に資することを目的とする経済団体です。

#### ▼商工会員サービス

- ①経営相談
    - ・さまざまな経営課題の相談を受け、解決手法の提案などを行います。
  - ②講習会・個別相談会
    - ・さまざまな講習会・個別相談会などを開催いたします。
  - ③経営・事業計画策定支援
    - ・各種制度認定、補助金などの申請に伴う経営・事業計画の策定を支援します。
  - ④金融斡旋
    - ・経営に有利な各種事業性融資の斡旋を行います。
  - ⑤税務記帳指導
    - ・記帳指導、決算、確定申告を支援します。
  - ⑥経営・事業計画策定支援
    - ・各種制度認定、補助金申請などの基礎となる経営・事業計画の策定を支援します。
  - ⑦社会保険労務支援
    - ・労働保険事務組合を組織し、労働保険事務手続きから事業主の特別労災加入を支援します。
  - ⑧経営支援共済事務
    - ・小規模企業共済、経営セーフティ共済などの公的共済制度から、会員向け団体ビジネス保険、火災・自動車・生命・傷害共済など各種を取扱います。
  - ⑨地域総合振興事業
    - ・会員参加型の地域商品券事業や女性・若者育成事業、観光振興事業などを実施しています。
  - ⑩事業継続力強化支援
    - ・広域災害などの発生時に事業を継続または早期復旧するための事前対策情報の提供を行っています。
  - ⑪事業環境変化対策
    - ・インボイス制度対応、電子帳簿義務化、DX対応などから、作業従事資格義務化対応技能講習まで、さまざまな支援事業を実施します。
- ▼加入の手続き
- ・加入金5,000円
  - ・会費
    - 個人 (月1,500円)
    - 法人 (月2,000円)



利根町商工会  
ホームページ

問い合わせ先  
利根町商工会 (布川 2947)  
☎68-7417  
URL: <https://tone-sci.or.jp/>



# お知らせ

TONE Information

利根町役場

〒300-1696  
茨城県北相馬郡利根町布川 841-1  
tel 0297-68-2211 (代表)  
fax 0297-68-7990

## イベント

「～いい町 利根町 あなた待ち～  
歴史と桜に出逢える利根町  
春の散策ハイキング」開催の  
お知らせ

成田線活性化推進協議会



JR 東日本千葉支社  
成田線マスコット  
キャラクター  
犬飼ナル

町とJR 東日本千葉支社の主催による  
駅からハイキング「～いい町 利根町あな  
た待ち～歴史と桜に出逢える利根町春の散  
策ハイキング」を開催します。桜満開の時  
期に約850mに渡って美しい桜トンネ  
ルが形成される「利根川桜づつみ」の光景  
はまさに圧巻です！さらに、奥深い利根町  
の「歴史」とふれあうハイキングをぜひお  
楽しみください！

## フライングディスクゴルフ教室のお 知らせ

- ▼日時 毎週火・木・土・日  
午前9時～11時
- ▼場所 龍ヶ崎市総合福祉センター内  
ディスクゴルフ場（龍ヶ崎市高須町  
4145）
- ▼参加費 無料（道具貸し出しあり）
- ▼対象者 成人で元気な方（定員5名）
- ▼その他 荒天中止。詳細については、問  
い合わせ先までご連絡ください。
- ▼申し込み・問い合わせ先  
増田 ☎0297・66・0497  
（午後5時以降）

## 令和6年度「楽しい英会話クラブ」 会員募集のお知らせ

- 英会話の基礎や簡単なフレーズを学び、  
仲間と一緒に楽しく、英語・英会話  
を共に学習＆練習しませんか？頭の体操、  
仲間との交流やボケ防止にもお役に立てる  
かもしれませんよ！
- ▼場所 利根町文化センター2階会議室B
  - ▼日時 毎月2回 木曜日午後1時30分～  
午後3時
  - ▼前期（令和6年4月～令和6年9月）6  
ヶ月の計画表配布
  - ▼対象 成人男女
  - ▼募集人数 6～7名（先着順）
  - ▼月会費 1,200円（月1回700円）  
テキスト代
  - ①¥1,100+②¥1,320
  - ▼内容 ①「ネイティブ厳選必ず使える英  
会話まる覚え」CD1枚付き ②「魔

## 募集

### 第23回 音のまちTONE ふれあいコンサート出演者募集

- ▼日時 3月29日(金)～3月31日(日)
- ※雨天決行
- ▼受付場所 JR 成田線布佐駅改札口前
- ▼受付時間  
午前9時半～11時45分(3日間とも同じ)
- ▼ハイキングコース 布佐駅→徳満寺→金  
刀比羅神社→赤松宗旦旧居跡→来見寺→  
布川神社→柳田國男記念公苑→利根つ子  
公園→利根川桜づつみ→利根町役場→布  
佐駅
- ※歩行距離約10km
- ▼その他 事前予約などは必要ありません  
ので、お気軽にご参加ください。
- ▼問い合わせ先  
政策企画課 政策企画係  
☎68・2211（内線336）

### 「駅からハイキングアプリ」で参加を受け 付けます！！

駅からハイキングの参加受付や催行情報  
のお知らせ通知のほか、コース検索、プレ  
ゼント抽選に参加することができます。ゼ  
ひ、左記の二次元コードからダウンロード  
してください。



▲ App Store  
(iOS 版)



▲ Google Play  
(Android 版)



前回の駅からハイキング  
柳田邦男記念公園

### ▶️アプリダウンロードはこちら

法のクローケーション英会話表現1000」  
CD1枚付き ③今日のトピックス ④A  
LP H A 記事「対話で学ぶ日本」他 ⑤英語  
の歌

- ▼講師 関西外大 英米語学科卒  
大石 篤美（英語教員免許有）
- ▼申し込み・問い合わせ先 大石  
☎68・5661  
☎080・1203・0208  
E-mail: ohishi@outlook.com  
または ohishi02@gmail.com

### ひまわりフォークダンスクラブ 会員募集！！ 生活の中に戸を！

- 学生時代、誰もが踊った事のある、あの「オ  
クラホマミクス」や「コロブチカ」に代表さ  
れる、フォークダンスの世界へのお誘いです。  
私たちは、世界各国の民族舞踊を中心に日本  
民謡まで。ゆっくり楽しく踊り、脳トレ・運動  
不足解消に役立てております。  
人との輪（和）を大切に、心身共に健康で充  
実した豊かな人生を目指し、活動を続けており  
ます。  
生涯スポーツの一環として、もう一度私たち  
と一緒に、汗を流してみませんか？ 男女どな  
たでも、どうぞ！！音楽に合わせて体を動かす事  
の楽しさをご体験下さい。  
見学・体験入会（一ヶ月無料） 大歓迎！！  
ご連絡の上、お気軽にお越しください。皆さま  
のご参加をお待ちしております。  
▼場所 利根町文化センター2階研修室  
（または、利根町生涯学習センター）  
▼日時 毎週水曜日 午前10時～正午

### 茨城シニアマスターとして 活躍しませんか？

茨城県では、豊富な知識、経験、技能、技  
術を持つおおむね60歳以上の方を「茨城シニ  
アマスター」として登録し、地域からの依頼  
を受けて、学校や福祉施設、催しなどに派遣  
し、ご活躍いただいています。  
「茨城シニアマスター」に登録して、長年  
培った知識や技術などを地域のために活用し  
てみませんか。詳しくは、左記にお問い合わせ  
ください。


- ▼登録に関すること
- 社会福祉法人茨城県社会福祉協議会  
茨城わくわくセンター  
☎029・243・8989
- ▼制度に関すること
- 茨城県福祉部長寿福祉課  
長寿企画・援護グループ  
☎029・301・3326



- ▼申し込み締切日 4月12日(金)まで
- ▼その他  
①応募多数の場合は、分野別に主催者側で  
調整させていただきます。（参加できない  
場合もあります。）演奏者の順番は、主催  
者側で決定します。  
②感染症の状況により中止する場合があります。
- ▼申し込み・問い合わせ先  
生涯学習課 社会教育係  
☎68・2211（内線422）

### 頭の体操コントラクト・ブリッジ 教室のお知らせ

- 知的な大人の社交トランプゲーム、  
4人でテーブルを囲み、対面した2組  
のペアが得点を競い合うトランプゲーム  
です。  
脳の活性化に良いと、世界中の知識人に  
愛好者が多く、130カ国1億人以上の方  
が競技を楽しむ知的頭脳スポーツです。  
ぜひ、友人などお誘いあわせの上、お越  
しください。
- ▼場所・日時  
①利根ニュータウン集会所  
毎週火曜 午後1時30分～4時  
②北文間コミュニティセンター（龍ヶ崎  
市長沖町813）  
毎週水・土 午後1時30分～4時
  - ▼参加費 無料（道具貸し出しあり）
  - ▼資料代 100円（コピー代）
  - ▼募集人数 7名（年齢・性別問わず）
  - ▼申し込み・問い合わせ先  
増田 ☎0297・66・0497  
（午後5時以降）




# COFFEEHOUSE

## とと

スペシャルティコーヒーをサイフォン  
2杯立てゆったりとした空間で飲む店

〒300-1604 利根町横須賀 804-1  
http://www.coffeetomtom.com/  
☎0297-68-8154





無料法律相談のお知らせ

- ▼日時 3月4日(月) 午前9時～午後1時
- ▼相談内容 借金問題、離婚、相続・贈与の問題、土地(借地)・建物のトラブル、境界争い、夫婦・親子など家庭内の問題、近隣とのトラブル、セクハラ、DV問題、交通事故などお困りの方の相談
- ▼相談受付件数 12件まで(1人20分程度)
- ▼申し込み 相談日前日までの電話予約とします。ただし、当日空きがある場合は、当日でも受け付けいたします。
- ▼問い合わせ先 福祉課 ☎68・2211(内線124)

行政書士常設無料相談会のお知らせ

- ▼予約は完全先着順です。1日6組(1組当たり30分程度)
- ▼日時 毎月第2土曜日午後1時30分～4時30分(3月9日(土))
- ※4月以降未定
- ▼場所 利根町文化センター会議室(予約時に、使用会議室お知らせします)
- ▼相談内容 相続、遺言、農地転用、入国管理などの官公署の許認可全般
- ▼相談員 利根町・龍ヶ崎市・取手市の行政書士数名
- ▼問い合わせ先 和田 ☎090・2303・2307

行政書士無料相談会のお知らせ

- ▼事前予約不要です。
- ▼日時 3月10日(日) 午後1時～3時
- ▼場所 龍ヶ崎市商工会 2階
- ▼相談内容 相続、遺言、農地転用、入国管理各種許可申請手続ほか
- ▼相談員 龍ヶ崎市・利根町・河内町在住の行政書士数名
- ▼問い合わせ先 土井 ☎080・8717・2226

龍ヶ崎地方家族会(ピア・かたつむり) 定例会のお知らせ

- ▼家族の中に精神障害の当事者を持つ父母やきょうだいが集まって、毎月1回「家族を支える会」を開催しています。「支える会」は家族や親戚だけが参加できる会で、安心して悩みを話し合い、多くの参考意見が聞ける場です。時には専門家を講師に迎えて医療や福祉制度についての勉強もします。事前の申し込みは不要ですので、初めて参加される方も気軽に立ち寄りください。
- ▼日時 3月2日(土) 午後1時30分～3時30分
- ▼場所 龍ヶ崎市市民活動センター(龍ヶ崎市駒馬町2445)
- ▼対象地区 利根町・龍ヶ崎市・稲敷市・河内町・つくば市・その他
- ▼主催 龍ヶ崎地方家族会(ピア・かたつむり)
- ▼問い合わせ先 龍ヶ崎地方家族会会長 竹之内 ☎090・1614・2371

「介護者のつらい」の案内

「介護者のつらい」は、介護者同士が集まり、毎月第2水曜日に開催しています。座談会や食事会などを通して情報交換を行い、お互いの交流を図っています。また、利根町社会福祉協議会との共催で、日帰り旅行や新年会などのリフレッシュ企画もありますので、お気軽にご参加ください。

- ▼日時 4月10日(水) 午後1時30分
- ▼場所 利根町保健福祉センター
- ▼内容 懇談会
- ▼参加費 無料(申し込み不要)
- ※イベント時は実費負担あり。
- ▼問い合わせ先 利根町地域包括支援センター ☎68・2211(内線130)

サポート詐欺多発!

「パソコンがウイルスに感染しました」などのウソの警告画面を表示させ、修理費名目で電子マネーカード利用券をだまし取るサポート詐欺が増えています。どのような画面が出て慌てず、まずは深呼吸！警察や購入した店などに相談してください。

龍ヶ崎市「湯ったり館」から 休館のお知らせ

- ▼「諸般の事情により令和6年3月31日をもって当面の間休館する運びとなりました。優待券、回数券などはお早めにご利用ください。」
- ▼問い合わせ先 湯ったり館 ☎0297・60・1126

**会員募集中** ライフスタイルに合わせて 人の輪の広がり 地域とのつながり 生活の輝き 一緒に働きましょう!

**まずは お電話で ご相談下さい**

**剪定・除草・伐採 見積無料!!**

ちょっと困った時は シルバー人材センターへ

**簡易作業サービス** 例えば・・・

- 朝のゴミ出し・粗大ゴミ出し
- 花壇の水やり・電球の交換
- 家事支援 など

**(一社)利根町シルバー人材センター(利根中となり) ☎0297-68-7896**

利根町若者会議

# とねまち未来ラボ

## 令和6年度 新メンバー募集!

とねまち未来ラボは、「利根町をもっと元気にしたい!」「利根町のことをもっと知りたい!伝えたい!」「仲間と一緒に楽しいことをしたい!」という熱い思いのある若者たちが集まり、自由な発想でさまざまな活動を行っている若者会議です。

利根町のまちづくりや地域の活性化に興味・関心を持つ皆様のご参加をお待ちしています!!

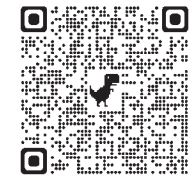


令和6年度の活動内容

令和5年10月に、開催した「みんなの古本市 ほんわか広場」の第2回目の開催を予定しています。

その他の活動内容については、集まった未来ラボメンバーでアイデアを出し合いながら決めていきます。

- **応募方法**  
下記 QR コードを読み込み、応募フォームからお申し込みください。  
※応募者多数の場合は、年齢・応募の動機等を考慮し選考いたします。  
※選考結果は、応募者全員に連絡いたします。
  - **応募期限**  
令和6年3月25日(月) 午後5時まで
  - **問い合わせ先**  
とねまち未来ラボ事務局  
まち未来創造課 商工観光係  
☎68-2211(内線244)
- お申し込みはこちらから▶



とねまち未来ラボ これまでの活動

- ・インキュベーション施設のDIY
- ・まち歩きマップ「めぐるmap」の製作
- ・古本市「ほんわか広場」の開催など

とねまち未来ラボ

### 令和6年度 新メンバー 募集要項

**活動期間**  
令和6年4月～令和7年3月

**活動頻度**  
月1回程度(主に平日夜か土曜日)

**募集人数** 20名程度

**応募の要件**

- 概ね20代～40代で、町内在住・在勤・在学中の方
- 利根町に興味・関心がある方
- 利根町と何らかの関わりがある方
- 未来ラボの会議や活動に積極的に参加できる方



# とねワイワイくらぶ

ENJOY SPORTS!  
ENJOY LIFE!

## 「利根町民活動情報サイトとねっと」

「とねっと」は町内で活動するボランティア団体  
および生涯学習団体、スポーツ団体に関する情  
報サイトです。皆さんの日頃の活動にお役立て  
ください。

問い合わせ先 生涯学習課  
☎68-2211内線422



# WELLNESS Campus!

2024年4月より、本学グ  
ループ校である「日本ウェル  
ネスAT・IT・保育専門学校」  
は「こども保育学科」の通信制  
がスタートします！そして、本  
学の学生も併修によって保育士  
資格の取得が可能となりました！  
た！  
昨今、保育士になりたいとい  
う学生が増えてきているため、  
大学に通いながら国家資格であ  
る保育士資格の取得を目指した  
いという声が多かったため作ら  
れました。全国でも珍しい、大  
学卒業の資格と保育士免許を同  
時に取得できる大学となりまし  
た！  
さらに、卒業後の進路として  
全国に17か所ある「ウェルネス  
保育園」への就職も可能となっ

保育士資格が取得可能と  
なりました!!



日本ウェルネススポーツ大学からの情報をお届けします。  
問い合わせ先 日本ウェルネススポーツ大学

1号館 布川1377  
2~4号館 布川1649  
☎0297-68-6787  
FAX 0297-68-6788



### 大学からのお知らせ

オープンキャンパスを開催しています。詳しく  
はホームページをご覧ください（日程等は随時更  
新します）。  
また、運動部の体験・見学をご希望の方は、随時  
受付をいたしますので事務局までご連絡ください。



ております!!  
ぜひ、近隣で興味のある方が  
いらっしゃいましたらお問い合  
わせください!  
お待ちしております!

## バスツアー開催のお知らせ

ムーミンと仲間たちの世界観をとことん  
楽しもう!  
飯能市にある「トーベ・ヤンソンあけぼ  
の子どもの森公園」「ムーミンバレーパ  
ーク」と、帰路にはレトロな町並みで、ちよっ  
ぴり非日常な江戸の情緒を今に残した「小  
江戸川越」散策のバスツアーを企画しまし  
た。多くの方の参加をお待ちしています。

●実施日 令和6年4月25日(木)

●主な行程

利根町文化センター(午前7時出発)↓  
トーベ・ヤンソンあけぼの子どもの森公  
園↓ムーミンバレーパーク↓小江戸川越  
↓利根町文化センター(午後7時着予定)

●参加対象者 会員および一般の方

●定員 35名

●参加費 会員・・・3,500円  
非会員(一般)4,000円  
(各施設入場料を含む)

●申し込み方法

募集パンフレットの参加申し込み書に必  
要事項を記入し、ワイワイくらぶクラブ  
ハウスのポストに投函、活動場所で役員  
に渡すまたはFAXで「とねワイワイく  
らぶ事務局」に送付してください。  
FAX番号 0297-68-3812

●申し込み受付期間

4月1日(月)~4月12日(金)

※先着35名で締め切らせていただきます。

●募集パンフレットについて

募集パンフレットは、4月1日(月)以降に、  
利根町生涯学習センターおよび、利根町  
文化センターのパンフレットラックに入  
れておきます。

### ▼思い出のバスツアー



長瀬



三島

※応募結果は、申し込みをされた方に事務  
局から連絡します。  
なお、行程や時間などは変更の可能性が  
あります。配布された募集パンフレットを  
ご確認ください。

利根フリフリクラブ主催

## フリフリグッパ―体操 地区運動集会

### 認知症予防の三要素

昨年11月15日、12月6日にRisetotal Support 代表理学療法士の所 圭吾(ところ けいご)先生をお迎えして第68、69回体  
験型もの忘れ予防講座が行われました。

初めての「体験型」ということで、どのような事が行われるのかワクワクしての参加でした。少人数のグループに分かれて、  
コミュニケーションを取り、いくつかのゲームが行われました。こんなにも楽しく、笑いの絶えない時間は久しぶりでした。

これの何が認知予防につながるのか?最初は疑問でしたが、実践途中に入る先生のお話により、フレイルは「身体」・「脳」・「心」・「人  
とのつながり」の三要素が絡んでいて、認知症予防に大切とされるのもこの三要素との事で、「人と関わり、会話をし、適度な運動、  
声を出して笑う。」これが重要だと学ぶ事が出来ました。

月6回行っているフリフリ地区運動集会は、地域の皆さんと一緒に運動し、自然と会話が生まれ、合間に行う脳トレでは大声  
で笑い、約1時間、楽しく過ごす事ができます。まさに認知症予防に大切な三要素が全て揃っています。ぜひお近くの会場に足  
を運び、みんなで健康寿命を延ばしましょう。

### フリフリ地区運動集会予定(3月~4月)

場 所	日 程	時 間・持ち物
利根町文化センター	第1・3木曜日	3/7・21、4/4・18
	第2・4水曜日	4/10・24
利根町民すこやか交流センター	第1・3火曜日	3/5・19、4/2・16
利根町生涯学習センター	第2・4水曜日	3/13・27(4月~会場変更)

講師:筑波大学 山崎先生・秦(はた)先生・姜(かん)先生・國井先生・柳沢先生・李(い)先生  
※福祉バス・ふれ愛タクシーをご利用ください

※初めてご参加の方は利根町保健福祉センターまでご連絡ください。状況により中止される場合があります。

●問い合わせ先 利根町保健福祉センター ☎68-8291

## とねワイワイくらぶ 令和6年4月の活動予定

活 動	実施日	時 間	場 所
楊名時太極拳	(月) 1日・8日・15日・22日・29日	①月・水・金 7:00~7:40	①(月・水・金) 早朝 早尾台緑地広場 ②(月・水) 早朝とねっ公園 ③(水曜夜) 19:00~20:30
	(水) 3日・10日・17日・24日	②月・水 7:30~8:30	
	(金) 5日・12日・19日・26日	③水曜夜 19:00~20:30	
テニス教室	(金) 5日・12日・19日・26日	(午前) 10:00~12:00	利根浄化センターテニスコート
テニス	(月) 1日・8日・15日・22日・29日	(午前) 10:00~12:00 13:00~15:00	利根浄化センターテニスコート
グラウンド・ゴルフ	(日) 7日・14日・21日・28日	9:30~12:00	(日曜日) 旧文小学校グラウンド
	(水) 3日・10日・17日・24日		(水曜日) 利根浄化センター
バドミントン・卓球・ ニュースポーツ	(土) 6日・13日・20日・27日	(午前) 9:30~12:00 13:30~15:30	旧文小学校体育館
	(13日午前は総会のため中止します)		
ニュースポーツ 他	(火) 2日・9日・16日・23日・30日	19:30~21:30	旧文小学校体育館
バドミントン	(日) 7日・14日・21日・28日	19:00~21:00	旧文小学校体育館
健康体操	(日) 7日・21日	(午前) 10:00~12:00	利根町生涯学習センター

★プログラムは、状況により変更・中止される場合があります。最新情報は、「とねっと」でご確認ください。  
★会員は、定例クラブ活動のどの種目を選んでも同じ会費です。ビジター参加は、大人300円、子供150円です。★早朝の楊名時太極拳は無料です。

●問い合わせ先 とねワイワイくらぶ 事務局 ☎090-1407-4480



## ～令和6年4月より、こども家庭センターが設置されます～

町では、妊産婦や子ども、子育て家庭に対する支援をいっそう充実させるため、令和6年4月から「こども家庭センター」を子育て支援課内に設置します。それに伴い、すべての妊産婦、子育て世帯、子どもへのサポートをしていた子育て世代包括支援センター（保健福祉センター内母子保健係）の業務は、利根町役場子育て支援課へ移動します。

妊娠期	出産後
<ul style="list-style-type: none"> <li>・妊娠届</li> <li>・マタニティスクール</li> <li>・不育症治療費助成事業</li> <li>・出産応援給付金</li> <li>・妊婦健康診査</li> </ul>	<ul style="list-style-type: none"> <li>・新生児訪問</li> <li>・産後ケア</li> <li>・乳幼児の健診</li> <li>・育児相談</li> <li>・親子発達相談</li> <li>・子育て応援給付金</li> <li>・産婦・乳児一般健康診査</li> <li>・未熟児養育医療給付制度</li> </ul>

※予防接種については保健福祉センター健康増進係が窓口となります。 ☎ 68-8291

### こども家庭センターとは？

これまでの妊産婦や乳幼児の相談を受ける「子育て世代包括支援センター（母子保健）」と、虐待や支援を必要とする子育て家庭の相談を受ける「子ども家庭総合支援拠点（児童福祉）」が一体となり、より連携を強化して、すべての妊産婦、子育て家庭、子どもを対象に、切れ目のない相談・支援を行います。

- 【提出書類】
- 茨城県不妊治療費補助金交付決定および額の確定通知書（写し）
  - 不妊治療に要した金額を証明できる受診医療機関発行の領収書（写し）
  - 住所および婚姻関係を証明する住民票記載事項証明書または戸籍の全部事項証明書
  - 前号の書類により婚姻関係を認できない外国人住民にあって、婚姻関係を認めることができる書類
  - 町長が必要と認める書類
- ※ただし、Cの治療ステージである場合については、移植準備のための「薬品投与」の開始が令和4年4月1日以降であっても、令和4年3月31日以前に行った体外受精または顕微授精により作られた受精卵による凍結胚移植である場合には、対象となります。

▼問い合わせ先  
保健福祉センター 母子保健係  
☎ 68・8291



### 主要事業の取り組み状況をお知らせします

#### 出産・子育て応援交付金

妊娠届出時から継続的に相談・支援を行う「伴走型相談支援」と、妊娠届出後と出産後に、それぞれ5万円を給付する「経済的支援」を実施しています。

伴走型相談支援では、妊娠届出時の面談、妊娠8か月頃のアンケート調査を行っています。出生後には赤ちゃん訪問を実施しています。

令和5年4月より、申請者への交付金給付を開始しており、出産応援は82件、子育て応援は59件、申請がありました。（令和6年1月9日現在）



## 新型コロナワクチンの全額公費による接種は 令和6年3月31日で終了します



保健福祉センターだより

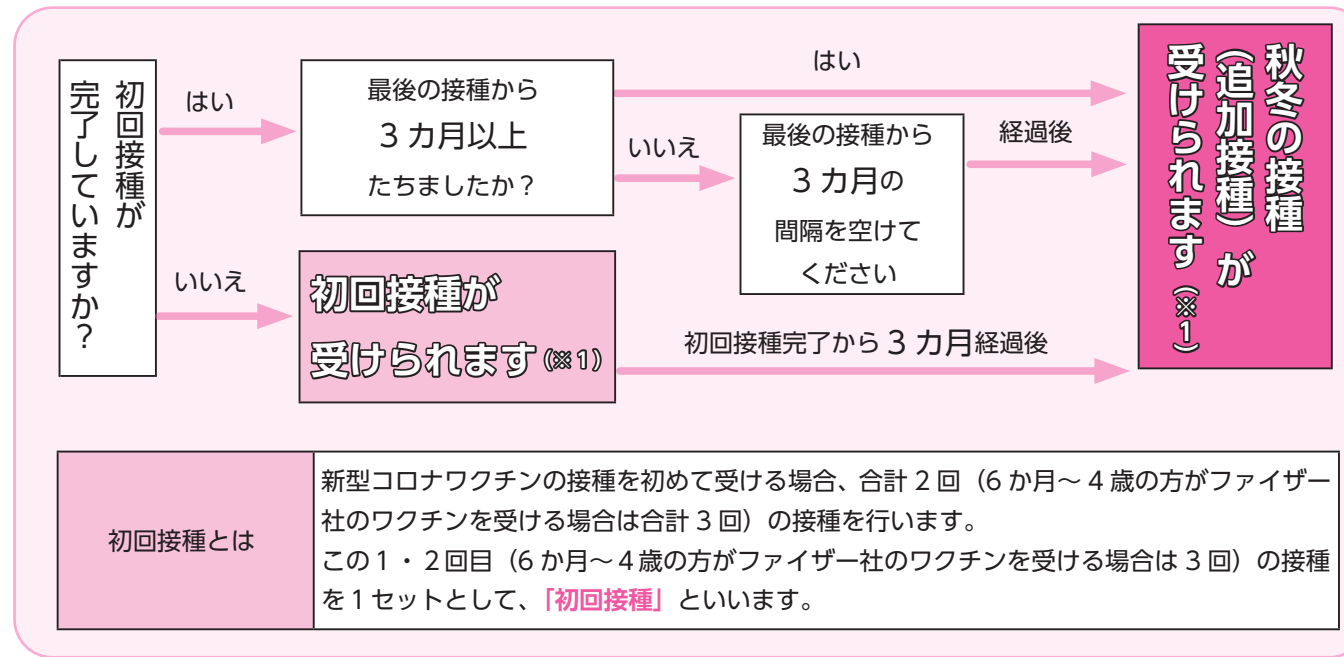
令和5年9月20日以降、生後6か月以上のすべての方に対して、新型コロナのオミクロン株（XBB.1.5）に対応した1価ワクチン（XBB.1.5 ワクチン）の接種が開始されましたが、新型コロナワクチンの全額公費による接種は、初回接種、秋冬の接種ともに令和6年3月31日で終了します。接種をご希望の方は、期間内に余裕をもって受けてください。

令和6年4月1日以降は、65歳以上の方および60～64歳で対象となる方（※）には、新型コロナの重症化予防を目的として、秋頃に定期接種のご案内を予定しています。費用は原則有料となります。また、任意接種として、時期を問わず自費で接種していただけます。

（※）60～64歳で、心臓、腎臓または呼吸器の機能に障害があり、身の回りの生活が極度に制限される方、ヒト免疫不全ウイルス（HIV）による免疫の機能に障害があり、日常生活がほとんど不可能な方

令和6年3月31日までに初回接種を完了できない場合、残りの接種は自費で受けていただくこととなります。初回接種を希望される方は、できるだけ、令和6年3月31日までに必要な接種を完了できるようお願いいたします。

### <接種対象となる方と接種間隔>



### <接種に使用するワクチン>（※2）

	初回接種		秋冬の接種（追加接種）		
	モデルナ社 【XBB.1.5】	ファイザー社 【XBB.1.5】	モデルナ社 【XBB.1.5】	ファイザー社 【XBB.1.5】	第一三共社 【XBB.1.5】
6か月～4歳	○ 5歳まで	○	—	○	—
5歳～11歳	○ 6歳以上	○	○ 6歳以上	○	—
12歳以上	○	○	○	○	○

注：接種証明などについては、お住まいの市町村にお問い合わせください。

（※1）秋冬の接種は一人1回受けられます。

（※2）武田社（ノババックス）のワクチンは、令和5年12月25日をもって接種が終了しました。

●問い合わせ先 利根町保健福祉センター ☎ 68-8291





- いきがい支援係 ☎ 68・8291
- **問い合わせ・申し込み先**
- ② トレーニング開始日の決定
- ① 説明会への参加（1時間30分程度、日時は決定者に通知）
- **利用開始までの流れ**
- \* 利用決定した方へ電話連絡いたします
- \* 申し込み人数が定員を超える場合は、抽選といたします
- 3月26日(火)・27日(水)
- 両日とも午前9時～午後5時
- \* 申し込み人数が定員を超える場合は、抽選といたします
- **申し込み方法** 利根町保健福祉センター窓口または電話で受け付けます
- 【定員】 10名
- 【申し込み受付日時】

はつらつトレーニングについて・・・

内容	5つのトレーニングマシンを使ったトレーニングです。加齢による衰えやすい筋力やバランス能力を鍛えます。
利用日	月～金曜日午前中の予約時間内
利用時間	40～50分程度
利用回数	週1回程度（毎回予約制） <b>曜日固定はできません</b>
利用期間	1年間
利用料	1回 100円



5つのトレーニングマシンを使った「はつらつトレーニング」  
令和6年5月6月開始生 募集

【対象者】

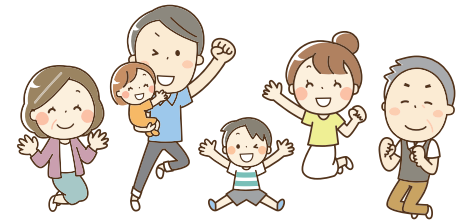
65歳以上で利根町に住所を有する方  
運動制限のない方（介護保険事業対象者・要支援・要介護の方は除く）  
\* 今回初めて参加する方を優先させていただきます



食育ピクトグラム

農林水産省が令和3年に発表した食育ピクトグラムをご紹介します。

7番目のテーマは「災害への備え」です。  
いつ発生するかわからない地震や大雨などの災害に備えて、平時から食料品の備蓄があると安心です。  
おすすめは日常食品を多めに買い置きしておき、古いものから順に使い、消費した分を補充するローリングストックです。普段の買い物の範囲で備えることができる上に、災害時に食べ慣れた食品を食べられることは心の安定にもつながります。平時から災害を意識した食の備えをしましょう。



保健福祉センターだより  
〒300-1632  
茨城県北馬郡利根町下曾根 221-1  
☎ 0297-68-8291  
fax 0297-68-9149

3月は自殺防止月間です！  
誰も自殺に追い込まれることのない“生き心地の良い社会”を

新型コロナウイルスの発生・蔓延に伴い、マスクの着用や外出控えから一転、現在は発生前の生活に戻つつあります。しかし、“今まで通りの生活”にすべて戻れているわけではありません。感染の不安や、孤立感などまだまだ抱えている人も多く、国内の物価高騰も重なり、様々なストレスが知らず知らずのうちに蓄積され、心の不調の原因となることもあります。つらい時や苦しい時、ひとりで抱え込まず相談することが大切です。

【こんなサインはありませんか？】

- 元気がない、表情が暗い
- 遅刻、欠勤（欠席）が増えた
- 食欲が減った
- 体調不良を訴える
- お酒の量が増えた
- 今まで楽しんでいたことが楽しめない
- 周囲との交流を避けるようになった
- 「消えてしまいたい」などと口にする

いつもと違う気になる言動が見られた場合、それはこころのSOSかもしれません。相談機関への相談や医療機関への受診といった早めの対応が必要です。身近にいつもと違う様子の気になる方がいたら、“声をかける”“話を聞く”など勇気をもって行動してください。

【各種相談窓口のご案内】

- 茨城いのちの電話
  - ・つくば相談電話 029-855-1000
  - ・水戸相談電話 029-350-1000
- 【つくば・水戸とも、原則 24時間受付。毎月29日から月末および不定期で月に数日は、午後10時から翌日午前8時まで夜間受付（休止あり）】
- 自殺予防いのちの電話 0120-783-556（フリーダイヤル）
  - 毎日 午後4時から9時
  - 毎月 10日 午前8時から翌日午前8時まで
- いばらきこころのホットライン
  - 時間 9～12時 / 13～16時（祝日及び年末年始を除く）
  - 月～金 029-244-0556
  - 土日 0120-236-556（相談専用ダイヤル）

健康レシピ

さばの薬味ソース焼き



- ◆ 作り方
- ① にんにく、しょうが、長ねぎはみじん切りにしてAの調味料と混ぜ合わせる。
  - ② オーブンを250℃で予熱しておく。
  - ③ 天板にクッキングシートを敷き、さばをのせて①をかけ、オーブンで15分ほど焼く。
  - ④ ③を焼き汁ごと皿に盛り、付け合わせの野菜を添える。

◆ ひとことコメント

まさばを使用した塩分控えめな主菜です。減塩ながらも香味野菜を使ったソースがとてもおいしく、ごはんがすすむ一品です。魚にソース類をかけて焼く際、オーブンを使用すると仕上がりがきれいです。また、焼きムラを防ぎしっかりと焼き上がります。さばにはEPAという良質な脂が含まれており、血液の流れを良くする作用や中性脂肪を減らす働きがあります。EPAを多く含む青魚を積極的に食べることで、血栓の予防と改善が期待できます。オーブンを使用しない場合は、魚焼きグリルの網の上にアルミホイルを敷いて代用できます。

◆ 材料（2人分）

まさば	2切れ（200g）
にんにく	1片（6g）
しょうが	1片（6g）
長ねぎ	10g
ごま油	大さじ1/2
A コチュジャン	小さじ2
しょうゆ	小さじ1
付け合わせの野菜	お好みで

- ◆ 栄養量（約1人分）
- エネルギー 216kcal たんぱく質 21.6g
  - 脂質 20.0g 食塩相当量 0.9g
  - ◆ 調理時間 20分

◆ 各種相談 3月～4月の日程

▶ 場所：利根町保健福祉センター

※新型コロナウイルス感染症対策により日程が変更になることがありますので、ご了承ください。

相談内容	日程	受付時間	内容・予約方法
1歳6カ月児健診	3月27日（水）	個人通知しますので、受付時間などは通知をご覧ください。	
育児相談 わいわいサロン	4月10日（水）	午前10時～午前11時	予約不要です。お気軽にお立ち寄りください。
ヘルシー相談	4月9日（火）	午前9時～正午のうち予約した時間	管理栄養士による栄養相談【前日までに予約】
精神保健相談	4月9日（火）	午後1時30分～3時45分のうち予約した時間	専門職による精神保健相談【1週間前までに予約】
口腔相談	3月26日（火）	午前9時30分～午後1時45分のうち予約した時間	歯科衛生士による口腔機能相談【前日までに予約】
もの忘れ相談	3月27日（水）	午後1時30分～3時30分のうち予約した時間	もの忘れの気になる方などの相談【前日までに予約】



人は、周りの環境で生活が大きく変わります。若い時はその変化にも柔軟に対応できますが、歳を重ねるとなかなか思うように心も体もついていけないのが現実です。

「バーバーの家はどうして汚いの？」「え？バーバーの家は汚くないよ？古いけれど綺麗だよ？古いと汚いは違うんだよ！」孫が私の家に遊びに来た時の会話です。言われてみれば汚い所もあるかな？新築の家に住む孫にとっては、私が住む古い農家作りの我が家は居心地が良くなかったのかもしれない。しかし、どんなに綺麗な旅先の旅館で心躍る時間を過ごしたとしても、家に帰った時のほっとする安心感はどなたでも経験することではないでしょうか。住み慣れた家の匂い・馴染みの家具に囲まれていると心から和むものです。私にとっては、古い我が家は居心地最高です！

認知症の方にとっては、環境を整えることがとても大切と言われています。馴染みの家具や使い慣れた食器はもちろんですが、その方が大切にしているものを身近に置くことで何よりの安心につながります。趣味やアルバムなど昔の思い出を大切に、今を生きていけるのです。安心するといえば、私の孫が眠りにつくとき、古びたぬいぐるみがいっしょのお布団の中にいます。誰しも大切な物に囲まれて生活したいですね。人が何より大切にしているのは環境だと実感します。

認知症介護の現場で働く者として、時に古いぬいぐるみであったり、馴染みの昔話を楽しく語り合える、そんな存在でありたいと強く思う今日この頃です。

私たちはここにいます！

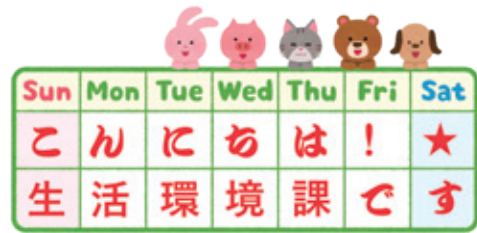
認知症地域支援推進員配置施設

- 利根町地域包括支援センター ☎68-8941 ●利根町保健福祉センター ☎68-8291
- 複合施設 響 ☎61-8500 ●介護老人保健施設もえぎ野 ☎84-6081

「プラごみ問題」 その3

今回は「使い捨てを減らそう」のお話です。

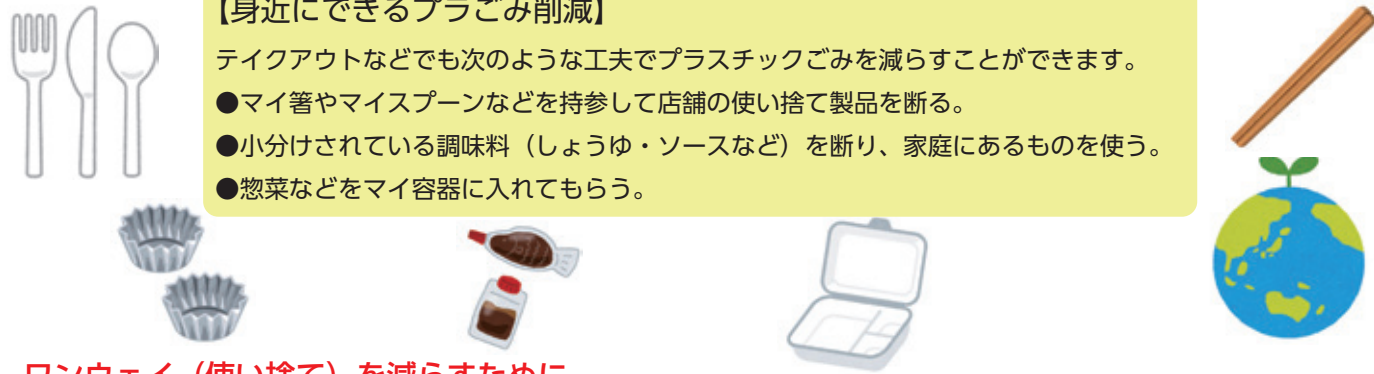
テイクアウトやデリバリーでの食事。それにはプラスチック製の容器だけでなく、使い捨てのスプーンやフォークもついています。こうした一見便利な製品が、日々のプラスチックごみを増やしています。



【身近にできるプラごみ削減】

テイクアウトなどでも次のような工夫でプラスチックごみを減らすことができます。

- マイ箸やマイスプーンなどを持参して店舗の使い捨て製品を断る。
- 小分けされている調味料（しょうゆ・ソースなど）を断り、家庭にあるものを使う。
- 惣菜などをマイ容器に入れてもらう。



ワンウェイ（使い捨て）を減らすために

ワンウェイプラスチックを減らすために、プラスチック資源循環法では「特定プラスチック使用製品 12 品目」を定めています。それらの製品を提供する小売り・サービス事業者には、削減に取り組む工夫が求められています。プラスチック削減に取り組んでいる事業者を応援するのは消費者の購買スタイルです。

【小売り・サービス事業者の取り組み例】

- ・ワンウェイプラスチックの有償提供 ・必要かどうか顧客の意思を確認
- ・特定プラスチックを必要としない顧客に対する景品やポイントの提供 ・繰り返しの使用を促す など

特定プラスチック使用製品 12 品目	対象業種
①フォーク ②スプーン ③テーブルナイフ	・コンビニ ・スーパー ・百貨店
④マドラー ⑤飲料用ストロー	・ホテル ・旅館 ・飲食店・フードデリバリー など
⑥ヘアブラシ ⑦くし ⑧かみそり	・ホテル
⑨シャワーキャップ ⑩歯ブラシ	・旅館 など
⑪衣類用ハンガー ⑫衣類用カバー	・スーパー ・百貨店 ・クリーニング店 など



3月8日は国連が定める「国際女性デー」です

国際女性デーとは？

1904年3月8日、ニューヨークにおいて女性労働者が婦人参政権を求めてデモを起こしたことが起源となり、1975年に国連は3月8日を「女性の社会参加と地位向上を訴える日」として「国際女性デー（International Women's Day）」が制定されました。

シンボルはミモザの花

イタリアでは3月8日に男性が女性にミモザの花を贈る習慣があることから「ミモザの日」と呼ばれています。イタリアではミモザに「感謝」という花言葉があり、さらに春の象徴で「幸せの花」とも呼ばれています。実際にミモザはイタリアのみならず、国際女性デーのシンボルとなり、ミモザの色である黄色がシンボルカラーとして使われるようになりました。

日本の男女の格差

男らしさや女らしさなど、社会的・文化的に作りだされた性差によって生まれる不平等や格差のことを、ジェンダーギャップといいます。それを数値で見える形にしたのが「世界経済フォーラム」で公表しているジェンダーギャップ指数というものです。

2023年6月に発表されたジェンダーギャップ指数によると、日本は146カ国中125位となっており、女性の社会進出やジェンダー格差縮小が進む世界の動きに日本が追いついていない状況が見えてきます。

▼日本のジェンダーギャップ指数と順位

分野	2023年		2022年	
	ジェンダーギャップ指数	順位 146カ国中	ジェンダーギャップ指数	順位 146カ国中
政治分野	0.057	138位	0.061	139位
経済分野	0.561	123位	0.564	121位
教育分野	0.997	47位	1.000	1位
健康分野	0.973	59位	0.973	63位
総合	0.647	125位	0.650	116位

▼世界ジェンダーギャップ指数の上位国

2023年（総合）	
1	アイスランド
2	ノルウェー
3	フィンランド
4	ニュージーランド
5	スウェーデン
6	ドイツ
...	
125	日本

※指数は、男性に対する女性の割合を示しており、0が完全不平等、1が完全平等を表している。

身近なことから始めてみませんか

世界ではまだまだ様々なジェンダーギャップがあります。そのような不平等を少しでもなくせるよう「国際女性デー」が誕生しました。ジェンダー平等の実現に向けて解決する問題は多岐にわたりますが、まずは、身近なところから…家庭や職場、そして自分自身の発言など、ジェンダーに基づく偏見があるかどうか、見つめなおしてみませんか。ひとりひとりが一歩踏み出して行動することで、日本、そして世界のジェンダー平等の実現へと少しずつ近づいていくのです。



● 問い合わせ先 政策企画課 政策企画係 ☎68-2211（内線338）



# 図書館からのお知らせ

## おすすめ新着図書



**道長ものがたり**  
山本淳子【著】 朝日新聞出版

平安時代を代表する権力者・藤原道長は、どんな思いで生き、死んでいったのか。「御堂関白記」「小右記」「紫式部日記」「枕草子」「栄花物語」「大鏡」などをひもときながら、道長のこころの〈ものがたり〉を照らす。



**商い同心**  
梶よう子【著】 実業之日本社

北町奉行所で市中の物の値が適正かどうかを調べ、無許可の出版物等の差し止めを行う諸色調掛同心・澤本神人。算盤と人情の謎解きで江戸の暮らしを守り抜く！



**お金RPG**  
あんびるえつこ【監修】 Gakken

子どもたちのお金のトラブルは、知識の欠如やお金との付き合い方がわからないことから起こるものがほとんど。RPGのゲームのように、お金をどう使うかを問うクイズを収録。



**ねこのえきちようさん たま**  
羽尻利門【作】 金の星社

三毛猫のたまは、貴志川線の貴志駅生まれ。ある日、駅から猫小屋を移動しなくてはならなくなり、飼い主のお姉さんは社長に相談します。すると、社長のひらめきで世界初の猫の駅長が誕生することに……。本当にあった感動のお話。

## 図書館イベント 「本のフィルムコート貼り講習会」 開催のお知らせ！



フィルムコートとは本の表紙に貼り、本を保護する装備で本が傷むのを防いでくれます。大切な本を長持ちさせましょう！ご参加をお待ちしております。

- ▶日時 3月27日(水) 午後2時～
- ▶会場 図書館 2階多目的ホール
- ▶申し込み方法  
参加希望の方は利根町図書館カウンターに直接申し込みされるか、お電話で申し込みください
- ▶定員 先着4名
- ▶持ち物  
当日はフィルムコート貼りをしたい本を1冊、対象の本より大きな定規、カッターをご持参ください。

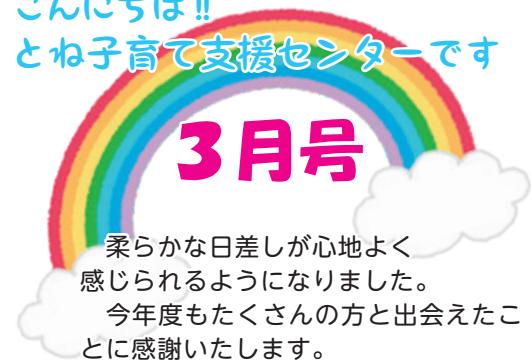
利根町図書館カレンダー													
3月							4月						
日	月	火	水	木	金	土	日	月	火	水	木	金	土
					1	2		1	2	3	4	5	6
3	4	5	6	7	8	9	7	8	9	10	11	12	13
10	11	12	13	14	15	16	14	15	16	17	18	19	20
17	18	19	20	21	22	23	21	22	23	24	25	26	27
24	25	26	27	28	29	30	28	29	30				
31													

※開館時間 9:30～17:00 休館日

▶問い合わせ先 利根町図書館 ☎68-8868 <https://ilisod006.apse.jp/tone-lib/>



こんにちは!!  
とね子育て支援センターです



柔らかな日差しが心地よく感じられるようになりました。今年度もたくさんの方と出会えたことに感謝いたします。



## 子育て支援センター イベントスケジュール

イベント	対象	日程	時間	備考
すっきりサロン	未就園の親子	毎週月～金	9:30～11:30 13:00～16:00	育児に関することなど、どんな悩みでも一緒に考えましょう。お気軽にご利用ください！
にこにこ広場	未就園の親子	8日(月)	9:30～11:30	支援センターのお部屋でゆったりとあそびましょう！『こどものひ』に向けて、こいのぼり製作をしましょう♪
		25日(木)		
育児相談 ワイワイサロン	全乳幼児	10日(水)	10:00～	保健福祉センターでの活動になります。
園庭であそぼう	未就園の親子	11日(木)	9:30～11:30	外あそびが心地よい季節♪自然がいっぱいの支援センターの園庭で春を感じてあそびましょう！ベビーカーの利用も可能です。
		19日(金)		
にこにこ赤ちゃん	・ねんね (R4.4～R5.3) ・赤ちゃん (R5.4～) ・マタニティさん	12日(金)	9:30～11:30	支援センターのお部屋でゆったりとあそびましょう！
年齢別サークルの集い	・すくすく (R2.4～R3.3) ・よちよち (R3.4～R4.3) ・ねんね (R4.4～R5.3) ・赤ちゃん (R5.4～) ・マタニティさん	16日(火)	9:30～11:30	支援センターのお部屋でゆったりとあそびましょう！室内遊具(すべり台、ボールプールなど)や、年齢に合わせた玩具・絵本をご用意しています。
		17日(水)		
		22日(月)		
誕生カード作り (4・5月生まれ)	未就園の親子	22日(月)	9:30～11:30	4・5月生まれのお子さんが対象です。ご都合の悪い方はお知らせください。

予定が入っていない日も、園庭・室内(カンガールーム)開放していますので、いつでもご利用ください。遊びに来る際は、各自飲み物をご持参ください。

▶問い合わせ先 とね子育て支援センター(文間保育園内) ☎68-3194  
開園日時 月～金曜日(祝日を除く午前8時～午後5時)

詳しくはコチラ▶



### わが家のアイドル写真館

**わが家のアイドル写真大募集!**

わが家のアイドル(小学生ぐらいまでのお子さま、またはペット)の可愛い写真を広報とねに掲載してみませんか?記念になりますよ!

住所・氏名・連絡先・アイドルのお名前(ふりがな)・生年月日・一言コメント(15文字以内)を明記の上、下記までメールでお送りください。

●送り先  
総務課 秘書広聴係  
☎68-2211(内線314)  
kouhou@town.tone.lg.jp まで

chicoチョコ(♂)  
2018年2月4日生まれ  
大の仲良し和花ちゃん&チョコ5歳



とねまち  
プレイバック

昭和46年  
4月発行  
広報とね



サクラの下のおべんとう

花の季節

四月は卯(う)の花がいつ  
せいに咲きそろうので卯月と  
呼んだのでしようか。一年を  
通じて気温の上昇の割合がい  
ちばん大きく、サクラ、つば  
き、はけ、やまぶき、もくれ  
ん、かいとう、すみれ、たん  
ぼ、れんげ、アネモネ、ス  
イートビー、チューリップ、パン  
ヒヤシンス、デージー、パン  
ジー等数えきれないほどの花  
が競って咲きます。  
春の日ざしが快いこのころ、  
全国、ほとんど花で飾られ  
花見、潮干狩り、ピクニック  
など人びとの動きも活発にな  
ります。  
ことしは、統一地方選挙が  
行なわれ、なにかにつけて忙  
しい時期ではありますが、と  
きには忙しいからだとを休め、  
ストレス解消のためにも、花  
見などができでしょうか。  
近いところでは、旧布川中  
学校(写真)のサクラがみこ  
とです。  
\* \* \*  
四月二十五日  
午前七時～午後六時  
町長及び議会議員選挙  
みんなそろって  
投票しましょう

とねまちプレイバック

昭和46年4月に発行された  
「広報とね」に、満開に咲く桜  
の木の下でお弁当を食べる人達  
を写した写真が掲載されていま  
した。

記事の中には、「なにかにつ  
けて忙しい時期ではありません  
が、ときには忙しい体を休め、  
ストレス解消のためにも、花見  
などができでしょうか」という  
文章が添えられています。

3月から4月は、環境が大き  
く変わったり、年度末でいつも  
以上に忙しくなる時期。

知らず知らずのうちにストレ  
スが溜まってしまわないよう、  
お花見などで心身ともにリフ  
レッシュする時間を作ってみて  
はいかがでしょうか。

昭和39年に発行された広報とねを  
お持ちの方はいませんか？

昭和39年に発行された広報とね第1号から  
第8号を探しています。  
お持ちの方は、まち未来創造課シティプロ  
モーション係までご連絡ください。

人口と世帯 (令和6年2月1日現在)

総人口	15,379人	(-48)
男性	7,589人	(-32)
女性	7,790人	(-16)
世帯数	7,339世帯	(-26)

( )内は前月比

【3月の納税等】

3月の納税等はございません。