

いい町 利根町 あなた待ち //

# TONE

6

Jun. 2022  
No.699

広報とね



シリーズ まち・ひと・しごと #43

利根町ふれ愛タクシー



特集

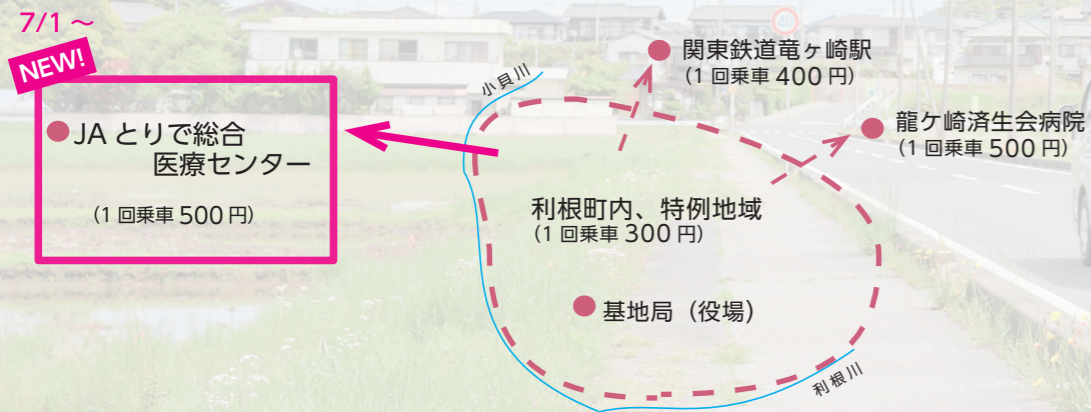
## 家の前が停留所。





利根町ふれ愛タクシーは、ご予約いただいた利用者の方々を一台のタクシーに乗せて、自宅などからご希望の目的地に送り届ける公共交通サービスです。

基本的に利根町内での運行となりますが、関東鉄道電ヶ崎駅、龍ヶ崎済生会病院へも直接乗り入れしています。7月1日からは運行エリアを拡大し、JAとりで総合医療センターの乗り入れが可能になります。それに伴い、7月1日から時刻表が変更になります。新しい時刻表は6月に全戸配布するチラシでご確認ください。



**運行開始から15年。利用者は大幅に増加**

平成20年4月から運行しているふれ愛タクシーは、高齢化が進む地域の需要に応えることを目的として導入されました。

ふれ愛タクシーは、予約した利用者一台のタクシーに乗せて、自宅などから希望の目的地まで送り届ける公共交通サービスです。同じ便に複数の利用者がいる場合は乗り合いとなるため、多少時間はかかりますが、低料金で目的地へ行くことができます。

高齢者の利用を考え、自宅の近くまで運行可能な定員9人のワゴン車を使用しています。玄関の近くまで車が来るので、歩くのが大変な方も利用しやすいと好評です。

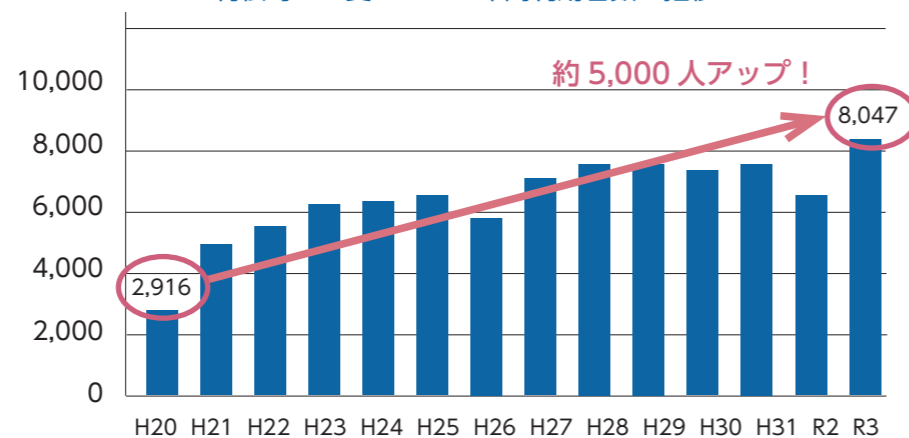
平成20年には約3千人だった利用者が、令和3年度には初めて8千人を超えました。令和2年度は新型コロナウイルス感染症の影響により、一時的な減少がありました。消毒や換気などの感染対策をこまめに実施し、運行を続けてきました。

7月からは1台増車し、運行エリアを拡大します。これからは利用者の声を聞きながら、一層の利便性の向上に努めます。

ふれ愛タクシーを利用するためには、まず**利用登録**が必要となります

- 登録票を役場政策企画課まで提出 (FAX可: 0297-61-7081)
- パソコン又はスマートフォンから申し込む
- ふれ愛タクシー予約センター **0297-61-7080** へ電話で申し込む

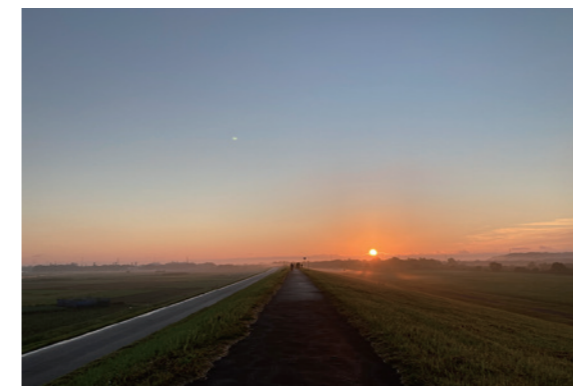
利根町ふれ愛タクシー年間利用者数の推移



# TONE

広報とね

2022年6月号



## ～利根町百景～

この朝日の写真は、利根緑地公園付近の土手から撮影したものです。高い建物や山がない利根町では、日の出の時間に、空に広がる壮大なグラデーションを見ることが出来ます。

6月21日は、一年のうちで最も日照時間が長くなる夏至。太陽が一年を通じて一番北側を通るため、北半球ではこの日が一年の中で一番昼が長く、夜が短い日となります。

夏至に近づくにつれて、日の出の時間が徐々に早くなっていくこの時期。日の出を見るには4時半前に起きる必要がありますが、外には素敵な空が広がっています。

### 利根町の日の出

- 利根町布川 (撮影場所)
- P なし
- ☎ なし

情報をお寄せください!!

広報とね「利根町百景」は、読者の皆さまから寄せられた情報をご紹介するコーナーです。利根町で見つけた美しい景色、珍百景、新百景など、利根町の魅力となる情報を写真付きでお寄せください。

#### 【応募方法】

写真および紹介文(250文字程度)をメールで下記まで送付してください。

総務課秘書広報係 ☎ kouhou@town.tone.lg.jp

### 今月の表紙



表紙の写真は、利根町ふれ愛タクシーの乗車時の様子です。今回の「シリーズまち・ひと・しごと」では、ふれ愛タクシーを支える運転手やオペレーター、また、利用者みなさんの声を紹介していますので、ぜひご覧ください。

## もくじ -contents-

広報とね 2022年6月号

2	利根町百景／もくじ
3	シリーズ まち・ひと・しごと # 43 特集 家の前が停留所。
6	まちの話題 PHOTO NEWS
7	Pick UP !
8	暮らしの情報欄
13	ぼうさい掲示板
14	お知らせ -TONE Information-
17	いきいき健幸ひろば
19	利根町職員採用試験のお知らせ
20	日本ウェルネススポーツ大学通信 フリフリグッパ体操／とねワイワイくらぶ
22	SDGs 世界を変えるための17の目標
24	保健福祉センターだより／健康レシピ
26	こんにちは!! とね子育て支援センターです わが家のアイドル写真館
27	図書館へ行こう
28	とねまちプレイバック



「広報とね」では、高齢者や弱視の方を含む、すべての皆さまが読みやすい紙面とするため、視認性の高い文字「ユニバーサルデザインフォント(UDフォント)」を使用しています。





interview

ふれ愛タクシー運転手 山崎 重夫さん

タクシーの運転歴は約40年！

ふれ愛タクシーの運転に携わって6年になります。その前は約40年間布川交通でタクシーの運転手をしていました。ふれ愛タクシーの利用者の皆さんは通院や買い物などで利用する方が多いですね。運行中は、安全運転はもちろんのこと、利用者の方の乗り降りの時にも特に気を使います。ステップを踏み外さないように声を掛けて、ゆっくり乗り降りしてもらっています。

interview

ふれ愛タクシー運転手 会田 瑞穂さん

福ちゃん号や京成バスの運転をしてきたベテランドライバー

4年前からふれ愛タクシーの運転手をしています。発進する時やブレーキをかける時は、特に気を使いながら運転しています。路線バスへの乗り継ぎに利用されている方もいて、上手に使っているなと感じることもあります。利用者の方から「これがないと出歩けない。とても助かる」「ありがとう」など感謝の言葉を掛けてもらう事も多く、うれしく感じています。



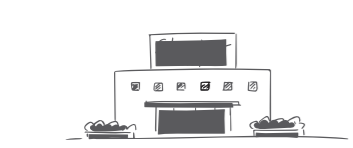
③料金(300円・400円・500円)を支払い、指定の目的地で降車

②自宅などを順番に訪問

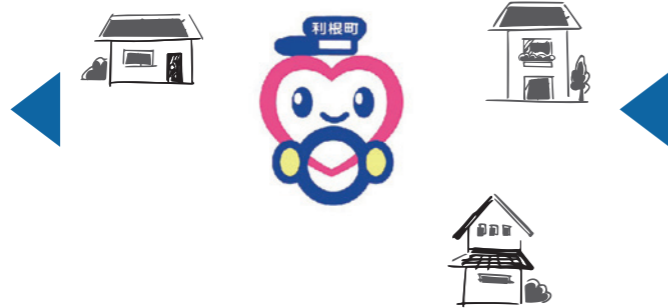
①電話で予約

利用イメージ

氏名  
希望時間(〇便)  
目的地  
を伝えてください



おつりのないようご協力お願いします



1 乗車時と降車時に運転手から無線連絡が入る  
2 位置情報システムで現在地を確認しながら、利用者が予約の通りに乗車しているか常に確認

通院や買い物、習い事や通勤など、ふれ愛タクシーを利用する目的はさまざま。自動車を運転できない人にとって、なくてはならない移動手段です。住み慣れた地域で生きがいを持って暮らすためには、利用しやすい公共交通は必要不可欠です。住民のみなさんに、よりスムーズに利用してもらうため、運転手とオペレーターが連携しながら運行しています。

## 大切な地域の足

電話で予約をして、自宅などから目的地まで低料金で行くことができる、町の公共交通。このふれ愛タクシーを支える運転手やオペレーターを紹介します。利用者の方にも、お話を伺いました。

ふれ愛タクシーオペレーター

利用者の声(小針 美夏さん)



通勤などで週2、3回利用している小針さん

週に2〜3回、自宅から勤務先までふれ愛タクシーを利用している小針美夏さん。運行が開始した平成20年頃から、ご自身の病気をきっかけに、利用するようになったそうです。「子ども達も全員利用登録をしています。小さい頃は龍ヶ崎済生会病院まで一緒に連れて行った事が何度かありました」

現在は、日本ウェルネススポーツ大学や日本グローバルビジネス専門学校で講師をしていて、日によって変わる授業時間や場所に合わせ、ふれ愛タクシーを利用して通勤しているそうです。「通勤以外でも、天気の良い日に、行きだけふれ愛タクシーに乗って、帰りは徒歩で出掛ける事があります。車を運転していた頃と比べると、歩く機会も自然と増えたので、膝の痛みがなくなるなど、健康になったと思います」



半田 桂子さん



篠田 明美さん



佐藤 圭子さん



飯塚 輝子さん

ふれ愛タクシーの予約受付は、一日二人体制で行っています。予約の電話を受ける時は、大きな声でゆっくりと、わかりやすく話すように心がけているそうです。

「必ず復唱をして、乗車場所や時間の間違いがないように気を付けています。例えば、スーパーまでお願いします、と予約が入った場合、自宅からスーパーまで乗車するのか、スーパーから乗車するのか、どちらの意味にも取れるので、思い違いないように、きちんと確認をします」(飯塚さん)

「ふれ愛タクシーが始まった平成20年からオペレーターをしています。利用者の数が大幅に増えました。予約が入ってからどのルートでお迎えに行くか、オペレーター同士や運転手さんと調整します。乗り合いタクシーなので、少しお時間がかかってしまうことも、ご理解いただけるとありがたいです」(半田さん)

利用登録している電話から予約センターに電話をすると、氏名や住所などの利用者情報が、パソコンの画面に表示されます。(非通知の場合は表示されません)

オペレーターは、氏名、希望の時間、目的地を電話で確認し、予約を受け付けます。

「オペレーター一同、皆さまに気持ち良くご利用していただけるよう心掛けています」

利用者の声(岩淵さんご夫婦)

買い物で週1〜2回、夫婦で利用しています。通院もしているので、JAとりで総合医療センターまで範囲が広がるのは助かります。



ご主人が奥さまに付き添い、買い物や通院に利用している岩淵さんご夫婦

利用者の声(板谷 恒男さん)

2年位前から利用しています。週1回の買い物や、龍ヶ崎済生会病院までの通院にも使っています。足が悪いので、自宅まで迎えに来てもらえて助かっています。

ふれ愛タクシーの利用方法はこちら→  
(町公式ホームページ)



問い合わせ：政策企画課 政策企画係 (内線 333)  
予約：ふれ愛タクシー予約センター ☎ 61-7080



接種費用  
無料  
(全額公費)



## 新型コロナワクチン接種について

Pick UP!  
2022.06

### ▶新型コロナワクチン接種状況(令和4年4月30日現在)

#### ●1・2回目(初回)接種

区分	対象者数	1回目接種		2回目接種	
		接種者数	接種率	接種者数	接種率
65歳以上(高齢者)	7,032	7,001	99.6%	6,983	99.3%
12歳以上64歳以下	7,734	6,623	85.6%	6,567	84.9%
5歳以上11歳以下	578	88	15.2%	51	8.8%
全体	15,344	13,712	89.4%	13,601	88.6%

#### ●3回目(追加)接種

区分	対象者数	3回目接種	
		接種者数	接種率
65歳以上(高齢者)	7,032	6,547	93.1%
12歳以上64歳以下	7,734	4,225	54.6%
全体	14,766	10,772	73.0%

### ▶新型コロナワクチン接種 4回目接種について

現時点で得られている科学的知見などにより、以下の方を対象として、4回目接種を開始いたします。いずれも3回目接種から5カ月を経過した方です。

- ① 60歳以上の方(接種券の発送は「6月中旬以降」を予定しています。)
- ② 18歳以上で基礎疾患を有する方。その他、重症化リスクが高いと医師が認める方。(7月上旬以降、電話・Webにて申し込み後、発送いたします。)

4回目接種についての最新情報は、今後、利根町行政アプリや情報メール一斉配信サービス、町公式ホームページなどで随時発信いたします。利根町行政アプリおよび情報メール一斉配信サービスへの登録をよろしくをお願いします。

### ▶新型コロナウイルス感染状況(令和4年4月30日現在)

#### ●月別感染者数

	新規	濃厚	合計
令和3年12月まで	44	61	105
令和4年1月	36	25	61
令和4年2月	148	89	237
令和4年3月	131	98	229
令和4年4月	69	46	115
全体	428	319	747



▲利根町行政アプリ



▲情報メール一斉配信サービス空メール送信用

感染予防対策を継続していただくをお願いします。



▶問い合わせ先 利根町保健福祉センター ☎68-8291

## まちの話題 PHOTO NEWS



▶利根川桜つつみ



◀キッチンカー

4月1日から3日の3日間、町とJR東日本千葉支社の主催による駅からハイキング「利根町のさくらと歴史めぐりハイキング」が開催されました。  
今回の駅からハイキングは、JR成田線布佐駅をスタート地点およびゴール地点とし、徳満寺や金刀比羅神社、柳田國男記念公苑、赤松宗旦旧居跡などの名所と、利根川桜つつみ、とねっ子公園などをめぐる約10キロメートルのコースで、3日間で総勢413名が参加しました。  
また、役場駐車場ではキッチンカーが出店し、多くの方が利根町の桜を楽しみながら食事をしていました。

駅からハイキング&ウォーキングイベント  
根町のさくらと歴史めぐりハイキング



▲かわいいアマビエちゃん人形に笑顔の園児たち

昔、茨城のとある地方で疫病が大流行した時、このアマビエちゃんを作り退治するように努力したとか。現在、コロナで同じ状態であると思われ、少しでもお役に立てれば嬉しく思います。」と語っていました。  
寄贈されたアマビエちゃんは、町内の各保育所・幼稚園などにプレゼントさせていただきました。園児らは、「かわいいう。きらきらしてると。」など、アマビエちゃん人形に終始ご満悦でした。アマビエちゃんの願いが通じ、みんなの笑顔がこれからもずっと続くよう、少しでも早い収束を願うばかりです。



▲細かい部分まで丁寧に作られているアマビエちゃん人形

利根ニュータウンにお住まいの須賀征子さんから、新型コロナの早期収束を祈願して手作りされた、約100体のアマビエちゃん人形が、町に寄贈されました。  
須賀さんは、「大

疫病退散!  
アマビエちゃん人形が寄贈



▲左から佐々木町長、公益社団法人茨城県宅建物取引業協会会長張替武敏様

3月28日、空き家・空地バンク制度に続いて、県内では初となる、公益社団法人茨城県宅建物取引業協会との利根町空き店舗バンク媒介に関する協定締結式を行いました。  
利根町空き店舗バンク制度は、町内にある空き店舗の情報を登録し、登録された情報は利根町公式ホームページなどで紹介されます。空き店舗を活用して、新たに起業や出店を希望されている方と、空き店舗の所有者とのマッチングを目的とした制度になります。  
今後は、茨城県宅建物取引業協会に交渉や契約などの物件の媒介を依頼し、売買や賃貸借などを適正かつ円滑に行い、空き店舗の利活用の促進と、商店街や地域の活性化を図ります。

茨城県宅建物取引業協会と協定  
空き店舗バンク制度の創設



福の助商店運行スケジュール

福の助商店は、リニューアルして再開しています！

今年度は、下記のスケジュールでの運行となりますので、ご確認の上ご利用ください。  
平日は毎日(月～金曜日)運行します。(祝日も通常通りの運行となります。正月三日は休業となる予定です。)  
取扱品目は650アイテム(魚類・精肉・地場農産物・お惣菜・食品類・お弁当・日用雑貨類など)、カスミ店頭と同じ品質、同じ価格で商品が手に入ります。



火曜日の運行スケジュール

時間	販売場所
10:20～	加納新田上坪集会所前
10:45～	加納新田中坪集会所
11:10～	旧惣新田下坪宮農組合倉庫前
11:35～	惣新田集会所
13:55～	押付新田集会所
14:20～	土手下 木村様宅前(押付新田)
14:50～	自転車公園(第一公園)(フレッシュタウン)
15:15～	ぞうさん公園(第二公園)(フレッシュタウン)

木曜日の運行スケジュール

時間	販売場所
10:20～	利根町文化センター駐車場
10:45～	早尾天神社(天満宮)
11:10～	早尾台中央公園
11:35～	早尾台自治会館敷地内駐車場
13:55～	運動の公園(ニュータウン)
14:20～	風の公園(ニュータウン)
14:45～	柳田國男記念公苑駐車場
15:10～	第二公園(白鷺の街)

当日の運行状況は  
【公式 Twitter @tonefukunosuke】  
でチェックできます！ 二次元コード➡



買い物の際は  
買い物袋を  
ご持参ください。

▶移動販売車の運行などに関する問い合わせ先(販売事業者)  
株式会社カスミ ☎0297-79-5071  
▶運営主体  
福祉課 高齢介護係 ☎68-2211(内線123)

・重度心身障害者  
・ひとり親家庭  
の医療福祉費受給者証をお持ちの方へ

新しい受給者証の送付について

重度心身障害者・父子家庭の父子・母子家庭の母子として、医療福祉費支給制度(マル福制度)の対象となっている方の資格は、毎年6月末日で更新となります。  
7月からの資格は、前年の所得や世帯状況を確認後、該当・非該当にかかわらず、判定結果を6月下旬に通知いたします。

更新の判定結果が該当の方

7月1日から使用する新しい受給者証を、6月下旬に発送します。

更新の判定結果が非該当の方

来年の6月30日まで助成の対象となりません。非該当となる旨の通知を送付します。  
次年度の更新については、自動的に判定を行います。

更新の対象者

重度心身障害者	ひとり親家庭の母子・父子
①身体障害者手帳1級、2級、内部障害3級の方 ②療育手帳AまたはAの方 ③障害年金1級の方 ④精神障害者保健福祉手帳1級の方 など ※65歳以上の方は「後期高齢者医療保険制度の加入者」に限り、対象となります。	子が18歳になる学年末まで(重度障害の場合、および高校在学の場合は20歳まで)

窓口で更新手続きが必要な場合

- ①令和4年1月1日時点で、所得判定に必要な方の住民登録が利根町にない方(転入された方など)
  - ②所得判定に必要な方の、令和3年中の確定申告または町・県民税申告が済みでない方
- ※①・②に該当する方は、更新手続きが必要となります。  
お手続きが必要となる方には、6月中に案内を送付しますので、記載内容をご確認のうえ、保険年金課までお越しくください。

お問い合わせ先  
保険年金課 医療年金係  
☎68-2211(内線177)

国民年金保険料免除・納付猶予の申請について

保険料を納め忘れの状態、万一、障害や死亡といった不慮の事態が発生すると、障害基礎年金や遺族基礎年金が受けられない場合があります。  
国民年金保険料を納付することが困難な場合には、保険料の納付が免除・猶予となる「保険料免除制度」や「納付猶予制度」がありますので、保険年金課窓口にて手続きをしてください。



令和4年度国民年金保険料免除・納付猶予の申請について

令和4年度の国民年金保険料免除・納付猶予申請の受け付けは、7月1日(金)から開始され、令和4年7月分から令和5年6月分までの期間を対象として審査を行います。  
なお、さかのぼって免除申請ができる過去の期間については、申請日の2年1カ月前までとなります。

失業などにより保険料を納付することが困難になり、申請を忘れていたために未納期間が生じている方などは、保険年金課窓口へご相談ください。

※保険料を未納のままにすると、延滞金がかかるだけでなく、納付義務のある方(被保険者本人、配偶者および世帯主)の財産が差し押さえになる場合があります。

申請方法

マイナンバーがわかるもの(マイナンバーカード、通知カードなど)、窓口に来庁される方の本人確認書類(運転免許証、住民基本台帳カード、旅券、身体障害者手帳、在留カードなど)、基礎年金番号がわかる書類(基礎年金番号通知書、年金手帳など)をご持参の上、保険年金課窓口までお越しくください。  
※失業などを理由とする場合は、雇用保険被保険者離職票などをご持参ください。

制度や申請方法の詳細については、保険年金課窓口または日本年金機構ホームページでご確認ください。

お問い合わせ先

土浦年金事務所 国民年金課(土浦市下高津2-7-29)  
☎029-825-1170  
自動音声に従って【2】のあとに【2】を押してください。  
保険年金課 医療年金係  
☎68-2211(内線176)





福祉課から各種支援事業のお知らせ

シルバーカー購入補助金

高齢者の歩行を容易にし、生活の行動範囲を広げることにより、生きがいづくりおよび健康の向上を図ることを目的に、高齢者福祉の増進に寄与するためシルバーカー購入費用の一部に対して補助金を交付します。

▼対象者 購入日に町内に住所を有する方で、当該年度で65歳以上かつ歩行の際に補助を必要とする方

▼対象となるシルバーカー (すべてに該当するもの)  
・車輪が4輪以上かつ荷物入れを有しているもの  
・歩行を助ける機能があるもの  
・休息するための座面があるもの  
・当該年度に購入したもの

▼補助金の額 一律5000円  
※補助金の交付は、対象者1人につき1回限りです。

▼提出書類

- (1)申請書
  - (2)販売店の名称および住所、購入者氏名、金額ならびに購入日が記載された領収書
  - (3)購入したシルバーカーの様子が確認できる書類
  - (4)口座番号がわかるもの
- ※申請書は、福祉課の窓口にあります。また、利根町役場ホームページからもダウンロードできます。



在宅介護慰労金支給事業

介護保険サービスを利用せず、在宅のねたきり高齢者や認知症高齢者などを介護している家族へ、慰労金を支給します。

▼対象者 町内に居住しており、7月31日時点で満65歳以上となる高齢者で、左記のすべてを満たす方を介護している家族など

※介護認定で要介護3〜5に認定された在宅の高齢者・認知症高齢者など

※7月31日以前1年の間に介護保険サービスを利用しなかった在宅高齢者(7日間までの短期入所生活介護および短期入所療養介護、福祉用具貸与、特定福祉用具購入、住宅改修を除きます。)

▼支給金額  
・要介護3 2万円(要介護3の方は町民税非課税世帯)

・要介護4・5 3万円

▼申請方法 福祉課窓口にある申請書に、必要事項を記入の上お申し込みください。

▼申請期間 8月1日〜9月30日

▼申し込み・問い合わせ先

福祉課 高齢介護係  
☎68・2211(内線124)

令和3年度可燃ごみの処理状況と排ガスの測定結果

龍ヶ崎市・利根町・河内町から排出された可燃ごみの焼却量は、令和2年度と比較して1260t減少しています。また、最終処分場への埋立量も、令和2年度と比較すると98m<sup>3</sup>減っています。ごみの減量にご協力ください。

は、いずれの項目においても国の排出基準を大きく下回っています。今後とも「クリーンプラザ・龍」は、周辺住民の皆さま方に安心していただけるよう公害防止対策に万全を期するとともに、電光掲示板による有害物質測定値の表示を行うなど、開かれた施設として運転管理を行ってまいります。

▶可燃ごみ処理状況

項目	単位	令和2年度	令和3年度
可燃物焼却量	t	36,561	35,301
焼却灰・飛灰の溶融処理量	t	2,622	2,743
埋立量 ※	m <sup>3</sup>	3,552	3,454
埋立累計量	m <sup>3</sup>	88,744	92,198
埋立残余容量	m <sup>3</sup>	29,656	26,202

※最終処分場の埋立容量は118,400m<sup>3</sup>です。

▶排ガス測定結果(年4回の平均値)

項目	単位	国の排出基準	令和2年度	令和3年度
ばいじん量	g/m <sup>3</sup> N	0.15以下	0.003	0.002
硫酸化物	ppm	3,220以下	3	6
塩化水素	ppm	430以下	18	23
窒素酸化物	ppm	250以下	32	41
一酸化炭素	ppm	100以下	13	5
ダイオキシン類	ng-TEQ/m <sup>3</sup> N	5以下	0.0193	0.0123

※測定値が定量下限値未満の場合は、定量下限値を測定値とみなして平均値を算出しています。

※ダイオキシン類の測定結果は年2回の平均値です。

N(ノルマル):0℃、1気圧に換算した時の値

ppm(パーツパーミリオン):百万分の1を表す割合の単位

TEQ(ティーイーキュー):ダイオキシン類全体に含まれる毒性の強さを表す単位

町税などを納期限までに町に納付していない場合、公平性を確保するため、町の行政サービスが制限されることがあります。

町民の皆さまには、納期限までに納付していただきますようお願いいたします。

詳しい内容については、担当課にお問い合わせください。

▶行政サービス利用制限一覧(令和4年4月1日時点)

No	行政サービスの名称	担当課	No	行政サービスの名称	担当課
1	太陽光発電システム設置費補助金	生活環境課	14	農業経営基盤強化資金利子助成金	農業政策課
2	高度処理型浄化槽設置整備事業補助金	生活環境課	15	がんばる農業者等支援事業補助金	農業政策課
3	空き家子育て活用促進奨励金	生活環境課	16	国民健康保険給付	保険年金課
4	空き家リフォーム工事助成金	生活環境課	17	国民健康保険生活習慣病予防検診助成	保険年金課
5	自立・分散型エネルギー設備導入事業費補助金	生活環境課	18	後期高齢者医療生活習慣病予防検診助成	保険年金課
6	妊娠・出産祝い品支給事業	子育て支援課	19	新築マイホーム取得助成金	政策企画課
7	子育て応援手当(令和元年度末をもって廃止)	子育て支援課	20	奨学金返還支援補助金	政策企画課
8	多子世帯保育料軽減事業助成金	子育て支援課	21	公有財産売払い	財政課
9	母子・父子・寡婦福祉資金貸付金	子育て支援課	22	一般競争(指名競争)入札参加資格審査申請	財政課
10	要介護認定者の介護サービス利用に対する保険給付	福祉課	23	小規模事業者登録	財政課
11	慰霊巡拝事業補助金	福祉課	24	第3子以降児童等学校給食費免除	学校教育課
12	中小企業事業資金信用保証料補助金	まち未来創造課	25	産後ケア事業	保健福祉センター
13	茨城県パワーアップ融資信用保証料補助金	まち未来創造課	26	不妊治療費用助成事業	保健福祉センター

▶問い合わせ先 政策企画課 政策企画係 ☎68-2211(内線337)

病児保育事業が新しくなりました



▼病児保育とは

病気などにより、集団生活ができず、保護者の都合で家庭での保育も困難な子どもを、一時的に病児保育施設でお預かりし、医師の診断書をもとに、保育、看護を行う、就労と保育の両立をする家庭を応援する子育て支援事業です。4月から対象年齢が上がり、半日料金が設定され、より利用しやすくなりました。

▼対象となる児童

・病気などにより集団生活ができず、医師が病児保育可能と判断した、生後6カ月から小学6年生まで

・町内に在住しているか、保護者が町内に勤務している

▼利用日時

火・水・木・金曜日  
午前8時〜午後6時  
※月・土・日曜日、祝日、年末年始

はお休みです。  
※予約は毎日午前8時〜午後5時まで受け付けています。

▼利用期間

利用開始日から休業日を含めた連続する7日以内

▼実施施設

もえぎ野わかば保育園病児保育室  
住所・もえぎ野台一丁目1番地8

▼提携医療機関

龍ヶ崎済生会病院

▼利用定員

3名/1日

▼利用料金

2000円/1日  
1000円/半日(午後1時区切り)

※昼食は、ご持参ください。

※町内に在住の生活保護世帯および町民税非課税世帯の場合は、利用料が減免になります。

▼利用手続き

・事前に登録をしていただき、利用の際は、利用申込書および症状を確認するための医師連絡票などが必要です。

・詳しい利用方法については、利根町公式ホームページをご覧ください。

申請書類もダウンロードできます。

▼問い合わせ先

子育て支援課 子ども福祉係  
☎68・2211(内線142)  
病児保育室  
☎090・1664・6779



滞納者への行政サービスの利用制限について



# ぼうさい掲示板

## 6月1日～30日は土砂災害防止月間！

現在、地球温暖化に伴う気候変動により、温帯低気圧の強度の増大や、大雨の頻度が増加することによる土砂災害の増加、激甚化が懸念されています。

### ハザードマップを確認し、危険区域を把握しよう

利根町では、土砂災害ハザードマップを作成しています。町内において土砂災害が発生した際に、被害を受ける恐れのある範囲を示しております。土砂災害から身を守るために、どんな場所が危険であるかを知り、災害に備えましょう。

◆町内では、早尾、羽根野、大平、布川、押戸、立木の各地区の一部が指定されています。警戒区域は下記の地図をご覧ください。



各地区の詳細な土砂災害ハザードマップは、利根町公式ホームページから閲覧できますので、こちらもぜひご覧ください。  
<http://www.town.tone.ibaraki.jp/page/page000850.html>

◎土砂災害警戒区域に該当しない地区でも、崖下や山林付近にお住まいの方も同様の注意が必要です。  
 ◎夜間に避難をすることで、かえって危険を招くような場合などには、自宅・施設などの崖から少しでも離れた部屋で待機したり、近くの頑丈な建物に緊急的に移動しましょう。

▶問い合わせ先 防災危機管理課 防災係 ☎68-2211 (内線317)



## 消費生活相談だより

### 副業や投資の儲け話にご注意!!

「一日数分の作業で月に数百万円稼げる」「数万円が数億円になる投資方法」といったお金儲けのノウハウと称して、インターネットなどで取引される情報商材に関する相談が、全国の消費生活センターなどに寄せられています。

#### ▼情報商材とは？

インターネットの通信販売などで、副業や投資、ギャンブルなどで高収入を得るノウハウと称して販売されている情報のことです。

多くは電子媒体で取引され、パソコンやスマートフォンなどでダウンロードして閲覧することができます。

#### ▼トラブル事例

①SNSを通じて知り合った人から「動画配信の副業で儲かっている」と言われ、30万円の情報商材を購入したが、配信されたサポートブックを読んだが、仕事にはつながらず、紹介もなかった。



②ランキング上位の事業者なら大丈夫かと思い連絡をした。勧められた情報商材を50万円で購入し、マニュアルを閲覧したが役に立たず、自分で仕事を探す必要があり、儲からなかった。

#### ▼アドバイス

契約の最初に高額な初期費用がかかる場合は、騙されていないか注意しましょう。

不審に思ったら、ご相談ください。

（参考：消費者庁・国民生活センターのホームページ、くらしの豆知識）

#### ▼問い合わせ先

①まち未来創造課 消費生活相談窓口

毎週水・金曜日

午前10時～午後5時

リモート相談もご利用ください！

毎週月・木曜日（要予約）

※4月から曜日が変更となりました。

☎68・2211（内線246）

②茨城県消費生活センター

平日と日曜日（日曜日は電話のみ）

午前9時～午後5時

☎029・225・6445

③国民生活センター（消費者ホットライン）

土・日曜日、祝日

午前9時～午後4時

☎188（いやや！）

※他市町村へのご相談は、ご注意ください。

## 商工会だより

### 労働安全衛生法に基づく各種技能講習・特別教育等開催のお知らせ

利根町商工会では、労働安全衛生法に基づく各種技能講習・特別教育などを利根町精工組合の主催で行っており、受講後に修了証の交付が受けられます。なお、商工会非会員の方でも受講可能ですので、この機会にぜひお申し込みください。

#### ▼講習メニュー

①刈払機取扱作業者

・開催日 6月6日(月)

・受講料 9000円

②自由研削といしの取替え試運転の業務特別教育

・開催日 6月27日(月)

・受講料 8000円



詳細はこちらから



### 商工会に加入しませんか

商工会は、商業の総合的改善発達を図るとともに、社会一般の福祉の増進に資する事を目的として設立された商工業者の組織です。

▼加入資格 町内で事業を始めて6カ月を過ぎた商工業者（法人・個人事業主の方）

▼主な事業 金融・税務・経理・経営・労務など経営全般についての相談および指導、専門家派遣、税務記帳指導、記帳代行および労働保険（労災保険・雇用保険）事務代行、各種共済制度加入促進、各種情報の提供

#### ▼加入の手続き

商工会に所定の加入申込書にご記入の上、お申し込みください。

▼加入金 5000円（加入時のみ）

・個人 1500円/月

・法人 2000円/月

・特別会員 500円/月

※特別会員：商工業者ではないが商工会の趣旨に賛同し事業などへご協力していただける方

#### ▼問い合わせ先

利根町商工会 ☎68・7417



# お知らせ

— TONE Information —

利根町役場

〒300-1696  
茨城県北相馬郡利根町布川 841-1  
tel 0297-68-2211 (代表)  
fax 0297-68-7990

## イベント・講習

### 大平野生植物園からのお知らせ

第10回やまゆり祭りを今年も行います。園では千株近いやまゆりが皆さまのお越しをお待ちしております。

▼日時 7月2日(土)～11日(月)  
午前9時～午後4時

▼開催場所

大平野生植物園(利根町大平424)

▼その他 自然の山を利用してありますので、運動靴などでお越しください。車でお越しの方は、駐車スペース(15台)がございますのでご利用ください。

▼問い合わせ先

倉本 ☎080・3174・8458



### 第10回利根町「町民絵画展」開催に伴う出品作品募集のお知らせ

第10回利根町「町民絵画展」は、小・中・高校生に加え、絵画愛好家ならだれでも参加できる作品公募展です。奮ってご応募ください。

▼展示会期 7月29日(金)～8月4日(木) 午前9時～午後5時(初日は午後1時～開催、最終日は正午終了)

▼場所 役場1階イベントホールおよび多目的ホール

▼応募資格 小学生以上の町内在住・在学・在勤、所属団体の会員の方

▼応募作品 日本画、油彩、アクリル、パステル、水彩、色鉛筆、水墨、鉛筆、ペン、ちぎり絵ほか

▼応募締切日 6月30日(木)必着

▼応募要項の配布 役場1階、利根町文化センター、利根町生涯学習センター、利根町図書館、利根町保健福祉センターに設置の「応募要項」をご覧ください、ご応募ください。

▼問い合わせ先 事務局 箱岩  
☎080・3251・5685

### 新鮮野菜直売会のお知らせ

町では、毎月第3月曜日(祝日の場合は翌日)に、地元の農家さんが生産した「時季の新鮮で安心、安全な野菜」の直売会を行っています。

▼日時 7月19日(火) 午前8時30分～  
※売り切れ次第終了

▼場所 役場 イベントホール  
▼問い合わせ先 農業政策課 農業振興係  
☎68・2211(内線435)

### 行政書士無料相談会のお知らせ

事前予約不要です。

▼日時 7月10日(日) 午後1時～3時

▼場所 龍ヶ崎商工会 2階

▼相談内容 相続、遺言、農地転用、入国管理各種許可申請手続ほか

▼相談員 龍ヶ崎市・利根町・河内町在住の行政書士数名

▼問い合わせ先

土井 ☎080・8717・2226

### 無料法律相談のお知らせ

▼日時 7月4日(月) 午前9時～午後1時  
▼相談内容 借金問題、離婚、相続・贈与の問題、土地(借地)・建物のトラブル、境界争い、夫婦・親子など家庭内の問題、近隣とのトラブル、セクハラ、DV問題、交通事故などでお困りの方の相談

▼相談受付件数 12件まで(1人20分程度)  
▼申し込み 相談日前日までの電話予約とします。ただし、当日空きがある場合は、当日でも受け付けいたします。

▼問い合わせ先 福祉課 社会福祉係  
☎68・2211(内線121)



## 募集

### 稲敷広域消防本部からのお知らせ

#### 稲敷広域消防職員募集

▼試験日 9月18日(日)

▼試験会場 龍ヶ崎消防署

▼職種 消防吏員(地方公務員)

▼採用予定人数 若干名

▼採用期日 令和5年4月1日

▼受付期間 8月1日(月)～19日(金)

▼受付場所 龍ヶ崎市3571番地の1 稲敷広域消防本部 総務課

※詳しくは消防本部総務課までお問い合わせください。なお、稲敷広域ホームページにも掲載しています。

▼問い合わせ先 稲敷広域消防本部 総務課

☎0297・64・3845



### 第21回利根町水彩同好会作品展開催のお知らせ

▼日時 6月12日(日)～19日(日) 午前9時30分～午後4時30分

※最終日は午後2時まで

▼場所 役場1階イベントホール

▼内容 風景、人物、植物、静物などの水彩画

▼主催 利根町水彩同好会

▼後援 利根町教育委員会

▼問い合わせ先 中村

☎090・1699・9717

## 相談

### 龍ヶ崎地方家族会(ピア・かたつむり) 定例会のお知らせ

家族の中に精神障害の当事者を持つ父母やきょうだいが集まって、毎月1回「家族を支える会」を開催しています。「支える会」は家族や親戚だけが参加出来る会で、安心して悩みを話し合い、多くの参考意見が聞ける場です。時には専門家を講師に迎えて医療や福祉制度についての勉強もします。事前の申し込みは不要ですので、初めて参加される方も気軽にお立ち寄りください。

▼日時 7月2日(土)

午後1時30分～3時30分

▼場所 龍ヶ崎市市民活動センター(龍ヶ崎市馴馬町2445)

▼対象地区 利根町・龍ヶ崎市・稲敷市・河内町・つくば市・その他

▼主催 龍ヶ崎地方家族会(ピア・かたつむり)

▼問い合わせ先 龍ヶ崎地方家族会会長 長瀬 ☎090・5425・2236

### 介護支援専門員の募集について

町では、地域包括支援センターの介護支援専門員(会計年度任用職員)として勤務していただける方を募集しています。

▼募集人員 1名

▼必要な免許・資格

・介護支援専門員資格 ・普通自動車免許

▼年齢 不問

▼任用期間

採用から令和5年3月31日まで

※勤務成績により翌年度継続の可能性あり

▼業務内容

・介護予防ケアマネジメント業務

・訪問および窓口において相談業務

▼報酬など

(1)時給額 1731円(昇給あり)

(2)通勤手当 通勤距離に応じて支給

(3)加入保険 雇用保険、健康保険、厚生年金保険、非常勤公務災害保険

▼勤務日 週4日勤務(月～金のうち)

▼勤務時間 午前9時～午後4時30分

▼休日 土、日曜日・祝日、年末年始、年次有給休暇

▼応募方法 ハローワークへ応募し、紹介状の交付を受けてから、福祉課介護予防係に連絡の上、履歴書(写真付き)と紹介状を提出願います。後日、書類選考結果を連絡いたします。

▼問い合わせ先 福祉課 介護予防係  
☎68・2211(内線130)

## 困りごとお任せください

一般社団法人

利根町シルバー人材センター

☎0297-68-7896

会員募集中



COFFEEHOUSE

かっか

スペシャルティコーヒーをサイフォン  
2杯立てゆったりとした空間で飲める店

〒300-1604 利根町横須賀 804-1  
http://www.coffeetomtom.com/  
☎0297-68-8154





### 利根町ふれ愛タクシー運行エリア拡大のお知らせ

利根町ふれ愛タクシーは、今までの運行エリアに加え、7月1日から「JAとりで総合医療センター」への乗り入れが可能になります。  
また、併せて運行開始時間の変更になります。

詳細については、町公式ホームページや6月全戸配布のチラシをご確認ください。  
▼問い合わせ先 政策企画課 政策企画係  
☎ 68・2211 (内線333)

### 令和4年度町・県民税納税通知書の送付について

令和4年度町・県民税納税通知書を6月15日(水)に発行いたしますので、必ず開封して、内容をご確認ください。  
年金から差し引きで町・県民税を納付いただいている方でも、次に該当する方は納付書が同封されている場合があります。

・令和3年中に公的年金以外の収入があった方  
・令和3年度中に確定申告・住民税申告をされた方で、住民税額に変更があった方

▼問い合わせ先 税務課 町民税係  
☎ 68・2211 (内線204・205)

### 霞ヶ浦環境科学センターからのお知らせ

水に接する機会が多く、霞ヶ浦に親しめる時期でもある7月18日(海の日)から9月1日(霞ヶ浦の日)までを「霞ヶ浦水質浄化強調月間」とし、県民と市民団体、行政などが連携して水質浄化に関する啓発活動に取り組んでいます。

詳しくは、ホームページをご覧ください。  
▼問い合わせ先  
霞ヶ浦環境科学センター 総務課 中村  
☎ 029・828・0960



皆さまのご意見・ご要望をお聞かせください

✉ 電子メール info@town.tone.lg.jp (必ず氏名・住所・電話番号をご記入ください。)

☎ 町長へのホットライン 0297-68-8059 (留守番電話・FAX)

📧 投書箱 (設置施設) 利根町役場・利根町文化センター・利根町生涯学習センター・文間地区農村集落センター・利根東部農村集落センター・布川地区コミュニティセンター

📄 町長への手紙でも受け付けています。

📢 ご意見・ご要望の概要とその回答は、役場1階の情報公開コーナーで公開させていただきます場合もあります。

📞 総務課 秘書広聴係 ☎ 68-2211 (内線 314)

### 注意! あなたの土地が狙われています!

「一時的に資材置場として貸してほしい」「良い土で土地を埋め立ててあげます」などと、うまい話を持ちかけられ、安易に同意してしまった結果、廃棄物を不法投棄されたり、無許可で建設残土を埋め立てられたりする事例が発生しています。  
これらの責任や処理費用の負担は、行為者だけでなく、土地所有者に及ぶこともあります。

不法投棄、野焼き、不適正な残土埋め立てを発見した場合は、直ちに専用ダイヤル「不法投棄110番」☎ 0120・536・380まで通報をお願いします。(受付時間:平日の午前8時30分~午後5時15分 / 受付時間外:最寄りの警察署へ)

▼問い合わせ先  
茨城県廃棄物規制課  
☎ 029・301・3033  
生活環境課 廃棄物対策係  
☎ 68・2211 (内線234)



### 龍ヶ崎地方塵芥処理組合からのお知らせ

令和3年度(令和3年4月1日から令和4年3月31日まで)の情報公開制度の運用状況は次のとおりです。  
1 公開請求の件数 6件  
2 公開決定の件数 6件  
3 不服申し立ての件数 0件  
今後とも本制度の積極的なご利用と、組合運営に対するご理解とご支援をいただきますようお願いいたします。

▼問い合わせ先 龍ヶ崎地方塵芥処理組合 総務課 庶務係  
☎ 0297・60・1777

### 「水道週間」のお知らせ

6月1日から7日の1週間は「水道週間」です。  
この期間中、当企業団では、水道について市民の皆さんに理解を深めていただくため「大切な水と一緒に 暮らす日々」(第64回全国水道週間スローガン)をテーマに、ポスター掲示などの広報活動を行います。詳細については、当企業団ホームページをご確認ください。

▼問い合わせ先  
茨城県南水道企業団 総務課  
☎ 0297・66・5131



### いきいき健幸ひろば

#### 後期高齢者健康診査 医療機関健診のお知らせ

7月から指定の医療機関で健康診査を受診することができまのでご案内します。

#### ●受診対象者

後期高齢者医療保険に加入されている方で、今年度の健康診査(集団健診・人間ドック・脳ドック・ミニドック)を受診されない方

#### ●健診期限

7月1日(金)から12月23日(金)まで

#### ●料金

・基本項目(必須) 無料  
・追加項目 全額自己負担  
※追加項目は医療機関によって受診できる項目および自己負担金が異なります。  
※追加項目のみの受診はできません。

#### ●受診方法

医療機関健診の受診をご希望の方は、指定の医療機関へ直接ご予約ください。  
受診の際には、後期高齢者医療被保険者証、追加項目分の自己負担金(希望者のみ)のほか、5月上旬に保険年金課より郵送いたしました「後期高齢者健康診査受診券」が必要になりますので、ご用意の上受診くださいますようお願いいたします。

●問い合わせ先 保険年金課 後期医療係  
☎ 68・2211 (内線178)



#### ●受診できる医療機関

医療機関名	医療機関住所	連絡先
JAとりで総合医療センター	取手市本郷 2-1-1	0297-74-0622
山中医院	利根町中田切 1-1	0297-68-7287
協和ガーデンクリニック	利根町下井 327-3	0297-68-8017

墓石・燈籠・石材全般

# 株式会社 石のエビハラ

フリーアクセス Tel 0120-68-8751 定休日:水曜日  
Tel 0297-68-8751 利根町横須賀 1304 (利根中学校前)  
URL: http://www.ishiebi.sakura.ne.jp/



# 安全・安心 車検整備

先進技術対応 定期点検・任意保険

国交省 特定整備認証取得済

(有)剛軽 カーテクノ・ゴーケイ ☎ 0297-68-5903 http://carmainte-gokey.net/





「第3回利根町学校跡地活用検討委員会」が開催されました

町では、町内の小学校が一つに統合されることに伴い、現在の「文小学校」および「文間小学校」について、「利根町学校跡地活用検討委員会」を設置し、その学校跡地の利活用に向けた検討を進めています。

この度、第3回目の会議が開催されましたので、お知らせいたします。会議の詳細、資料および議事録については、町公式ホームページで公開していますので、ご覧ください。



実施した小学生アンケートの結果を事務局から報告しました。

また、各アンケート結果、検討委員から出されたこれまでの意見、役員職員で構成するワーキングチームでの意見等を基に、事務局で「利根町学校跡地活用方針(案)」と「利根町学校跡地活用計画書(案)」を作成し、委員の方々から意見を伺いました。この利活用方針(案)と利活用計画書(案)については、次回会議でも継続して議論を行います。

- ▼開催日時 3月25日(金) 午後7時～8時30分
- ▼場所 利根町役場1階 多目的ホール
- ▼会議内容
  - 令和3年度利根町学校跡地利活用に関するアンケート調査結果及び小学生アンケート調査結果について
  - 利根町学校跡地利活用方針(案)について
  - 利根町学校跡地利活用計画書(案)について

今回の会議では、令和3年11月～12月にかけて実施された住民アンケート調査の結果と文小学校・文間小学校のPTA会員世帯を対象に



▼問い合わせ先・事務局  
政策企画課 地域振興係  
☎68・2211(内線332)  
FAX・0297・68・7990  
E-mail:chiiki@town.tone.lg.jp

令和4年10月1日採用 利根町職員を募集します

募集区分	予定人員	受験資格など
一般事務	3名程度	平成7年4月2日以降に生まれた方で、高等学校、短期大学、または4年制大学を卒業した方

※日本の国籍を有しない方、地方公務員法第16条(欠格事項)に該当する方は受験できません。

試験概要

- ▶第1次試験 書類審査(履歴書・作文審査)  
※第2次試験(面接試験)については、合格者に別途通知いたします。
- ▶給与(基本給)  
一般事務 高校卒 15万600円・短大卒 16万3,100円・大卒 18万2,200円  
※学校卒業後一定の経験年数がある方は、上記金額(令和4年4月1日現在のものです。)に一定額が加算されます。(その他各種手当あり)
- ▶申込方法 6月27日(月)から総務課人事給与係で申込書類の配布をしますので、必要事項を記入のうえご提出ください。  
※郵送請求も可。詳細については、事前にお問い合わせください。
- ▶申込期間 7月1日(金)から8月1日(月) 午前8時30分～午後5時15分(土・日曜日、祝日を除く)  
※郵送の申込の場合、8月1日(月)必着

令和5年4月1日採用 利根町職員を募集します

募集区分	予定人員	受験資格など
一般事務	5名程度	平成8年4月2日以降に生まれた方で、高等学校、短期大学、または4年制大学を卒業した方(卒業見込者含む)
保健師	2名程度	昭和57年4月2日以降に生まれた方で、保健師の資格を有する方または令和4年3月31日までに取得見込みの方
看護師	1名程度	昭和57年4月2日以降に生まれた方で、看護師の資格を有する方または令和4年3月31日までに取得見込みの方
図書館司書	1名程度	昭和62年4月2日以降に生まれた方で、図書館司書の資格を有する方または令和4年3月31日までに取得見込みの方

※日本の国籍を有しない方、地方公務員法第16条(欠格事項)に該当する方は受験できません。

試験概要

- ▶第1次試験 書類審査(履歴書・エントリーシート)  
※第2次試験・第3次試験については、合格者に別途通知いたします。
- ▶給与(基本給)  
一般事務・図書館司書 高校卒 15万600円・短大卒 16万3,100円・大卒 18万2,200円  
保健師 短大卒 20万700円・大卒 21万2,600円  
看護師 高校卒 19万2,400円・短大卒 20万700円  
※学校卒業後一定の経験年数がある方は、上記金額(令和4年4月1日現在のものです。)に一定額が加算されます。(その他各種手当あり)
- ▶申込方法 6月27日(月)から総務課人事給与係で申込書類の配布をしますので、必要事項を記入のうえご提出ください。  
※郵送請求も可。詳細については、事前にお問い合わせください。
- ▶申込期間 7月1日(金)から8月1日(月) 午前8時30分～午後5時15分(土・日曜日、祝日を除く)  
※郵送の申込の場合、8月1日(月)必着

※詳細については、6月中旬以降町公式ホームページに掲載を予定しています。



▶問い合わせ先 総務課 人事給与係 ☎68-2211(内線312)

利根町農業委員および農地利用最適化推進委員が決定しました

令和4年4月～令和7年3月までの農業委員および農地利用最適化推進委員が決定しました。

農業委員は、主に農地の売買や賃貸借の解約および農地転用などの審議を行い、農地利用最適化推進委員は、農地利用の集積・集約化および遊休農地の解消などの業務を行います。

農地に関するご相談は、利根町農業委員会事務局または各担当区域の農業委員・農地利用最適化推進委員までご連絡ください。

▶農業委員担当区域一覧

氏名	担当区域
杉野 壽一	文
六本木 孝	文
本谷 和代	布 川
高橋 和子	布 川
川村 進一	文 間
石塚 梢	文 間
杉山 操	東 文 間
古谷 正昭	東 文 間

▶農業委員会新役員

役職	氏名
会長	高橋 和子
職務代理者	杉野 壽一

▶農地利用最適化推進委員担当区域一覧

氏名	担当区域
大野 勉	早尾、大平、横須賀、羽根野、上曾根、下曾根、下井、押付新田、中田切、羽根野台、早尾台、もえぎ野台
岡野 竜也	
矢口 久美子	
渡辺 敏雄	押付本田、内宿、浜宿、馬場、谷原、中宿、上柳宿、下柳宿、三番割、布川台、白鷺の街、八幡台、利根ニュータウン、四季の丘、利根フレッシュタウン
小倉 美代子	
白井 弘一	
豊嶋 久男	奥山、押戸、大房、立木
中川 勇	
荒井 誠	
坂本 博司	羽中、福木、中谷、立崎、加納新田、惣新田、東奥山新田
野村 信一	
山中 敏雄	

▶問い合わせ先 農業委員会事務局 農業政策課内 ☎68-2211(内線436)







SDGs とは？



目標 15 陸の豊かさを守ろう

“陸の豊かさを守り、砂漠化を防いで、多様な生物が生きられるように大切にしよう”

鳥類 14%、針葉樹 34%、哺乳類 25%、両生類 41%が絶滅の危機にさらされていると推定される割合です。

出典：2019 Global Assessment Report on Biodiversity and Ecosystem Services (生物多様性及び生態系サービスに関する政府間科学-政策プラットフォーム) (IPBES)



SDGs (Sustainable Development Goals: 持続可能な開発目標) は、「誰一人取り残さない (leave no one behind)」持続可能でよりよい社会の実現を目指す世界共通の目標です。2015年の国連サミットにおいて全ての加盟国が合意した「持続可能な開発のための2030アジェンダ」の中で掲げられました。2030年を達成年限とし、17のゴールと169のターゲットから構成されています。



認知症地域支援推進員のつづやき 46

認知症を我が事として、考えてみよう

先日、認知症サポーターと認知症の方でつくる「チームオレンジ」についてを学ぶ研修会がありました。認知症について学び見守りができる認知症サポーターの活動を、もう一歩進めて、認知症の方と一緒に活動ができる「チームオレンジ」を作ることを目指すものでした。

その基本には「認知症を我が事として考える。」五つの内容があり、

- ① 認知症と診断されたら、どんな思いですか？
- ② 認知症になったら、どのような生活を送りたいですか？
- ③ 周囲の人にはどうしてほしいですか？
- ④ あきらめられないものはなんですか？
- ⑤ 自分の願いや希望を実現するために、活用したい地域の社会資源はなんですか？

について考えました。

今の生活スタイルで、母として、妻として、家族と暮らしたい。利用したいサービスは、願いを叶えるためのボランティアがいたらと言う話は一例です。皆さんも五つの内容を、ぜひ考えてみてください。

認知症の方もそうでない方も一緒に活動するチームオレンジ構築へのささやかな一歩です。

私たちはここにあります！

認知症地域支援推進員配置施設

- 地域包括支援センター ☎ 68-8941
- 複合施設 響 ☎ 61-8500
- 利根町保健福祉センター ☎ 68-8291
- 介護老人保健施設もえぎ野 ☎ 84-6081



男女共同参画ってなあに？ Part 98

6月23日から29日の1週間は「男女共同参画週間」です

今年の男女共同参画週間における内閣府のキャッチフレーズは、「あなたらしい」を築く、「あたらしい」社会へ です。

『男だから』『女だから』といった性別役割意識にとらわれず、個性と多様性を尊重し、自身の可能性を信じて誰もが生きがいを感じられる社会を実現していくきっかけとなるキャッチフレーズです。

この機会に、家庭や職場、学校などで、誰もが個性と能力を発揮できる社会について考えてみませんか。



男女共同参画週間って？

内閣府では「男女共同参画社会基本法」の公布・施行日である平成11年6月23日を踏まえ、毎年6月23日から29日までの1週間を「男女共同参画週間」として、さまざまな取り組みを通じ、男女共同参画について理解を深めることを目指しています。

男女共同参画週間パネル展開催のお知らせ

町では、「男女共同参画週間」の期間中、役場1階イベントホールにて「男女共同参画週間パネル展」と「男女共同参画週間」に係るアンケートを実施いたします。

- ▶日時 6月23日(木)～29日(水) 午前9時～午後5時
- ▶場所 役場1階イベントホール
- ▶内容 男女共同参画週間パネル展など

問い合わせ先 政策企画課 政策企画係 ☎ 68-2211 (内線333)



福祉コラム 知って欲しいなマークの意味

障害者に関するマークについて【このマークを知っていますか？】

障害者に配慮した施設であることや、それぞれの障害について分かりやすく表示するため、いろいろなマークや表示があります。

右記のマークをご存知でしょうか？

ヘルプマークは義足や人工関節を使用している方、内部障害や難病の方、または妊娠初期の方など、外見から分からなくても 援助や配慮を必要としている方々が、周囲の方に配慮を必要としていることを知らせることができるマークです。ヘルプマークを身に着けた方を見かけた場合は、電車、バス内で席をゆずる、困っているようであれば声をかけるなど、思いやりのある行動をお願いします。

ヘルプマークは、福祉課で配布しています。必要な方はご利用ください。

また、利根町社会福祉協議会、利根町国保診療所、利根町保健福祉センターでも少量設置しております。



ヘルプマーク

問い合わせ先 福祉課 障害福祉係 ☎ 68-2211 (内線126)



▶各種相談 6～7月の日程

※新型コロナウイルス感染症対策により日程が変更になることがありますので、ご了承ください。

相談内容	日程	受付時間	内容・予約方法
育児相談	7月15日(金)	10:00～10:30(予約制)	全乳幼児対象
3～5カ月児相談	7月15日(金)	個人通知しますので、受付時間などは通知をご覧ください。	
1歳6カ月児健診	6月29日(水)		
ヘルシー相談	6月30日(木) 7月12日(火)	9:00～正午の予約した時間	管理栄養士による栄養相談(1週間前までに予約)
口腔相談	6月28日(火)	9:30～13:45の予約した時間	歯科衛生士による口腔機能相談(前日までに予約)
もの忘れ相談	6月22日(水)	13:30～15:30の予約した時間	もの忘れの気になる方などの相談(前日までに予約)
精神保健相談	7月12日(火)	13:30～15:45の予約した時間	専門職による相談(1週間前までに予約)



保健福祉センターだより

〒300-1632  
茨城県北馬郡利根町下曾根 221-1  
tel 0297-68-8291  
fax 0297-68-9149

忘れずに受けましょう  
高齢者肺炎球菌予防接種

●対象者

※対象の方へは令和4年4月に個別通知しました。

過去に成人用肺炎球菌ワクチン(ニューモバックスNP・23価肺炎球菌ワクチン)の接種を受けたことがない方で、左記の①もしくは②に該当する方

- ①令和4年度中(令和5年3月31日現在)に、65歳、70歳、75歳、80歳、85歳、90歳、95歳、100歳になる方
- ②接種日時点で60歳以上65歳未満の方であつて、心臓・腎臓・呼吸器の機能障害、ヒト免疫不全ウイルスによる免疫機能障害を有する方(身体障害者手帳1級相当)。

※該当するかどうかは、個別にお問い合わせください。

※該当者には、利根町保健福祉センターにて予約票を交付します。

●接種期限 令和5年3月31日(金)

6月は「食育月間」です!!

食育は、生きるうえでの基本です。「食」に関する知識や選択する力は、さまざまな経験を通じて身につけ、健全な食生活に繋がります。



- ・おうち時間が増えた今、ご家庭で普段の食生活をふりかえってみましょう
- ・茨城県の食育の合言葉「おいしいな、おはよう、ごはんを食べましょう、いただきます、ごちそうさまをいましょう」
- ・しっかりと野菜を食べましょう
- ・いばらきの食べ物を味わいましょう
- ・なかよくみんなで食事を楽しみましょう



利根町保健福祉センターでは、未就学児とその保護者を対象とした「食育広場」を8・11・2月にワイワイサロンと同時開催いたします。

利根町ヘルスメイトによる食育の講話を予定しております。

食育を通じて望ましい食生活の形成と健康づくりを支援いたします。ぜひお越しください。

健康レシピ

“ほうれん草とチョリソーのスパニッシュオムレット”

調理時間の目安 25分



◆作り方

- ほうれん草はざく切りにし、軟らかく茹でしっかりと水気を切る。玉ねぎは短めの薄切りに、チョリソーは輪切りにする。
- 熱したフライパンにオリーブ油Aを入れ、①の玉ねぎ、チョリソーを炒める。全体に油が馴染んだら、①のほうれん草も加えほぐすように炒める。
- ボウルに卵を溶きほぐし、粉チーズ、塩・こしょうと②を混ぜ合わせる。
- 熱したフライパンにオリーブ油Bを熱し、③を流し入れやさしく混ぜる。卵が固まってきたら裏返し、再び焼く。皿の上に移す。

◆ひとことコメント

「スパニッシュオムレット」とはスペイン風料理の一つで、野菜などの具材を炒め、卵液に混ぜてフライパンで丸く平らに焼いたものを指します。健康な体づくりに必要なたんぱく質、鉄分、カルシウムなど色々な栄養素をバランスよく摂取することができます。今回は辛みのアクセントにチョリソーを使用しましたが、ソーセージに代用するのもおすすめです。

◆材料(2人分)

- ・ほうれん草…80g
- ・玉ねぎ…50g
- ・チョリソー…1.5本(約30g)
- ・オリーブ油A…小さじ1
- ・卵…2個
- ・オリーブ油B…小さじ1
- ・粉チーズ…大さじ1・1/2(9g)
- ・塩…少々
- ・こしょう…少々

◆1人分あたりの栄養量 エネルギー 190kcal・たんぱく質 10.0g・脂質 14.4g・食塩相当量 0.7g

10年に一度のチャンスです!!  
歯周疾患検診を受けましょう

今年4月に今年度対象となる方へ受診券を送付しております。まだ、検診を受けていない方はお早めにお受けください。

●対象者 40歳、50歳、60歳、70歳の節目年齢に達する方(基準日:令和5年3月31日)

●受診券の有効期間 令和5年2月28日(火)

●自己負担金 500円

※生活保護世帯の方は無料になりますので、ご予約前に利根町保健福祉センターへ申請してください。



●受診できる歯科医院  
(受診は、町内の協力歯科医院のみになります。)

医療機関	住所	電話番号
尾上歯科医院	下曾根289	68-9292
杉山歯科医院	布川618-312	68-6516
太子堂歯科医院	布川3244-3	68-8080
平田歯科医院	羽根野850-269	68-8132
協和ガーデンクリニック	下井327-3	68-8118

はつらつトレーニング

令和4年8～9月開始生募集のお知らせ

●対象者 65歳以上で利根町に住所を有する方 運動制限のない方

●定員 10名

●申込受付 6月23日(木)・24日(金)(午前9時～午後5時)に、利根町保健福祉センター窓口または電話で受け付けます。

※申込人数が定員を越える場合は、抽選(6月28日(火)午後1時30分)になり、利用決定者へは電話連絡いたします。

●説明会日時・内容

7月14日(木) 午前9時30分～(90分程度) 個別調査用紙(健康状態等の確認)の記入/体力測定、機器の利用説明/トレーニング開始日の決定

はつらつトレーニングについて

●内容 トレーニングマシンを使って加齢により衰えやすい筋力を鍛える運動

●利用日時 月々金曜日の午前中

①午前9時10分～ ②午前10時～(各40分/50分程度)

●利用回数 週1回程度(予約制)

●利用期間 1年間

●利用料 100円/1回



※新型コロナウイルス感染症の状況により、開始時期などが変更になる場合があります。

●申し込み・問い合わせ先

利根町保健福祉センター いきがい支援係  
☎ 68・8291



おすすめ新着図書



花咲小路二丁目の写真館  
小路幸也 [著] ポプラ社

たくさんのユニークな人々が暮らし、日々大小さまざまな事件が起きる花咲小路商店街。今回の舞台は、商店街いちばんの古株「久坂写真館」での出来事。この店主が撮影すると「奇妙なもの」が写真に写り込んでしまうとか。そこには大きな秘密が隠されていて…。



じつは裁判所ってこんな所なんです！  
中村圭一 [著] ごま書房新社

裁判当日になっても「判決文が書いていない」裁判官、やたら独り言の多い管理職など、裁判所で20年間、主に裁判所書記官として勤務した著者が、裁判所生活で見聞きしたことを、良くも悪くも正直に綴ります。



スペシャルQトなぼくら  
如月かずさ [著] 講談社

中学2年のナオが塾帰りに目撃したのは、女子のようにメイクをして、かわいい服で街を歩く学年トップの優等生・久瀬。その時から、自分のことをごく普通の男子だと思っていたナオの心に、ある願いが生まれた。LGBTQのQ、クエスチョニングをテーマにした青春物語。



こんとごん  
織田道代 [文] 福音館書店

フタとブタ、カラスとガラス、サルとザル…。日本語は濁点の有無だけで言葉の意味やイメージが変わりますよね。そんな、てんてんありなしの様々な言葉で、日本語の面白さ、豊かさを感じさせてくれる絵本です。リズムカルな文章で、読み聞かせにもおすすめ！

空調設備改修工事に伴う休館のお知らせ

利根町図書館は、平成8年に開館してから26年が経過し、空調設備の老朽化が進んでいるため、空調設備の改修工事を行います。

今回の工事では、天井をはがして配管を入れ替えたり、電気工事を伴うため、利用者の皆さまの安全確保の観点から、8月頃から6カ月程度休館します。その間、図書館窓口については、利根町文化センター内に仮設臨時窓口を開設し、予約資料の貸し出し・返却など一部サービスに限り継続して行います。

なお、詳細については、今後町公式ホームページなどで随時お知らせします。

皆さまには大変ご不便をおかけいたしますが、ご理解・ご協力のほど、よろしくお願いいたします。



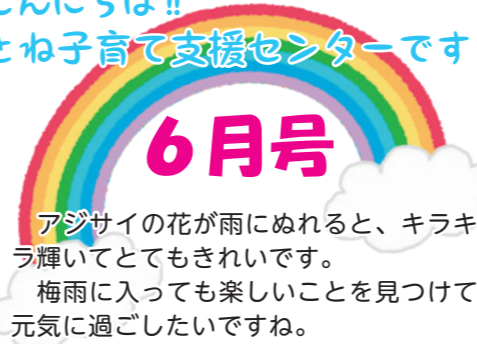
▶問い合わせ先 利根町図書館 ☎68-8868



6月図書館カレンダー							7月図書館カレンダー						
日	月	火	水	木	金	土	日	月	火	水	木	金	土
			1	2	3	4						1	2
5	6	7	8	9	10	11	3	4	5	6	7	8	9
12	13	14	15	16	17	18	10	11	12	13	14	15	16
19	20	21	22	23	24	25	17	18	19	20	21	22	23
26	27	28	29	30			24	25	26	27	28	29	30
							31						

開館時間 9:30 ~ 17:00   は休館日

こんにちは!!  
とね子育て支援センターです



6月号

アジサイの花が雨にぬれると、キラキラ輝いてとてもきれいです。梅雨に入っても楽しいことを見つけて元気に過ごしたいですね。



7月

子育て支援センターイベントスケジュール

新型コロナウイルス感染症拡大防止に伴い、予定が変更となる場合があります。詳細については、お問い合わせください。

支援センターってどんなところ?

利根町在住の未就園児とその保護者の方を対象に支援を行っています。子育て真っ最中の方向士の情報交換や気分転換の場所として、また、お子さま同士のふれあい体験の場としてご利用ください。担当保育士とたわいのないおしゃべりをしたり、相談したりすることで、子育ての悩みも少しは軽減するのではないかと思います。

イベント	対象	日程	時間	備考
すっきりサロン	未就園の親子	毎週月～金	9:30～11:30 13:00～16:00	育児に関することなど、どんな悩みでも一緒に考えましょう。祖父母の方もご利用できます。事前にご予約ください。
園庭で遊ぼう!	未就園の親子	1日(金) 25日(月)	9:30～11:30 15:00～16:00	お孫さんをみていらっしゃる祖父母の方もご利用ください。
水辺の散歩(親水公園)	未就園の親子	5日(火)	10:00～	現地集合：中谷1628(雨天時は支援センターで遊びましょう。また、5日が雨の場合は12日になります。各自水分持参、日焼け、虫よけ対策をお願いします。(小さいお子さんはベビーカーがあると良いですね)
にこにこ広場	未就園の親子	6日(水)	9:30～11:30	みんなであいさつをすませてから園庭や室内で好きな遊びを楽しんでください。(保育士による紙芝居などあり)
年齢別サークルの集い	・ねんね(R3.4～R3.12) ・赤ちゃん(R4.1～) ・マタニティさん	8日(金)	9:30～11:30	各年齢に合わせた活動。季節に合わせた製作や戸外活動、育児情報交換、また保育士の絵本・紙芝居の読み聞かせ、その他歌ったり踊ったりさまざまな経験をすることができます。
誕生日カード作り(8月生まれ)	未就園の親子(8月生まれ)	11日(月)	10:00～	8月生まれのお友達の誕生日カード作りですが、ご都合の悪い方はお知らせください。
まみヨガ	未就園の親子	14日(木)	9:45～	予約制です。事前にとね子育て支援センターへご予約ください。
おまつりごっこ	・すくすく(H31.4～R2.3) ・よちよち(R2.4～R3.3)	20日(水)	9:30～11:30	予約不要です。ぜひご参加ください。
にこにこ赤ちゃん	・ねんね(R3.4～R3.12) ・赤ちゃん(R4.1～) ・マタニティさん	21日(木)	9:30～11:30	室内でのんびり遊んだり、園庭をベビーカーでお散歩したりとご利用ください。 雨天時は室内で遊びましょう。
水遊び	・すくすく(H31.4～R2.3) ・よちよち(R2.4～R3.3) ・ねんね(R3.4～R3.12)	28日(木) 29日(金)	9:30～11:30	※水遊びの持ち物 水着または濡れてもいい服装、タオル、着替え、オムツ(水遊び用が良いかと思います)

予定が入ってない日も、園庭・室内(カンガルールーム)開放をしていますので、いつでもご利用ください。

※遊びに来るときは、各自飲み物をお持ちください。

▶問い合わせ先 とね子育て支援センター(文間保育園内) ☎68-3194  
開園日時 月～金曜日(祝日を除く午前8時～午後5時)

詳しくはコチラ▶



わが家の  
アイドル  
写真館

みなさまからご応募いただいた「わが家のアイドル」写真をご紹介します。



**わが家のアイドル写真大募集!**  
わが家のアイドル(小学生ぐらいまでのお子さま、またはペット)の可愛い写真を広報とねに掲載してみませんか?  
住所・氏名・連絡先・アイドルのお名前(ふりがな)・生年月日・一言コメント(15文字以内)を明記の上、下記までメールでお送りください。  
●送り先  
総務課 秘書広聴係  
☎68-2211(内線314)  
kouhou@town.tone.lg.jp まで



# とね 広報

茨城県北相馬郡利根町役場  
昭和41年6月10日発行 第26号

## ぼくらは土の子だ

大臣 農林大臣 坂田 英一  
アナ NHK 鈴木泰雄アナウンサー  
見・生 東文間 小学校 生徒 ほか



アナ 大臣にお会いして感じ  
たことは：  
見・生 こわい感じの人を想  
像していたが、やさし  
そうでかんろくがある  
したしみやすい。  
アナ 利根町の第一印象は：

大臣 純農村で気持ちがいい  
空気が非常においしい  
アナ 今は農繁期だがお手伝  
いはしますか？  
見・生 やればできる  
苗運びやお茶運び、お  
べんとう運びを手伝う  
大臣も農家の出身だ。  
50年前には農業をやっ  
たことがある。  
大臣 田植えもやったことが  
あるがむずかしい。  
あまり深く植えるのは  
いけない。  
きみらはやったことが  
あるか？（大臣終始に  
こやかに話す）  
見・生 学校にも小さい田が  
あるのでやった。  
アナ 大臣に聞いてみたいこ  
とは：  
見・生 小さい頃どんないた  
ずらをしたか。  
大臣 いたずらはずいぶんや  
った。きみら以上にや



【注】「ぼくらは土の子だ」は去る5月4日、NHKテレビが  
大字立崎の東文間小学校前の水田（大越博士氏所産）で録画し  
翌5日に子どもの特集として全国に放送したものです。お客  
さまは農林大臣坂田英一。  
【写真説明】上はNHKテレビの録画場面。下は大臣とアナ  
ウンサーをかこんで話し合いをする児童・生徒たち。  
つた。たとえはおかあ  
さんに買ってもらった  
きれいなげたを泥の中  
（2頁へつづく）

### とねまちプレイバック

昭和41年6月に発行され  
た「広報とね」に、立崎の  
水田でテレビ番組の収録が  
行われた、という記事が掲  
載されていました。

当時の東文間小学校の児  
童や文間中学校の生徒が、  
農林大臣（当時）やアナウ  
ンサーの質問に答えている  
様子が紹介されています。

農繁期の手伝いについて  
聞かれ、「やればできる苗  
運びやお茶運び、お弁当運  
びを手伝う」と答えている  
様子から、当時から家族総  
出で農作業が行われていた  
ことが分かります。

### 【情報をお寄せください】

利根町の昔の写真や発刊当時の広報とねなど、  
利根町の歴史や歩みが分かる情報を募集して  
います。貴重な史料をお持ちの方は、ぜひ広  
報編集担当までご連絡ください。

### 人口と世帯（令和4年5月1日現在）

総人口	15,527人	(+2)
男性	7,680人	(+7)
女性	7,847人	(-5)
世帯数	7,074世帯	(+34)

( )内は前月比

【6月の納税等】※納期限及び口座振替日は6月30日です。

町・県民税：1期

介護保険料：2期