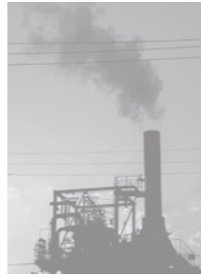


## 町の公共施設でも温室効果ガスの排出削減に取り組んでいます

町では「利根町温室効果ガス排出抑制実行計画（第3期）」に基づき、温室効果ガス（二酸化炭素など）の排出削減に取り組んでいます。この計画は、役場庁舎を始めとする町の公共施設において温室効果ガスの排出削減を目指し、地球温暖化対策の一翼を担うものです。

具体的な目標値は、平成22年度の温室効果ガス排出量（1,369 t）を基準年度として、平成24年度から平成28年度までに4%（55 t）削減することを目標に定めています。

これらの取り組み状況として、平成28年度の実績をお知らせいたします。



### 温室効果ガス排出量算出に係る活動量

区分	H22（基準年）	H28（実績）	比較（量）	比較（%）	
電気使用量（kWh）	2,971,476	1,549,183	△1,422,293	△47.9	
燃料使用量	ガソリン（ℓ）	23,267	26,091	2,824	12.1
	軽油（ℓ）	12,705	3,931	△8,774	△69.1
	プロパンガス（kg）※	11,892	9,680	△2,212	△18.6
	灯油（ℓ）※	40,380	29,138	△11,242	△27.8
水道使用量（㎡）	46,150	26,140	△20,010	△43.4	
コピー使用量（枚）	842,859	776,056	△66,803	△7.9	

※プロパンガスおよび灯油は前年度（平成27年度）との比較です。

### 取り組み実績および内容

区分	目標値	H28（実績）	取り組み内容	
電気使用量（kWh）	4%削減	47.9%削減	昼休みの消灯、トイレ・給湯室などのこまめな消灯、OA機器などの待機時電源の切断、職員のエレベーター利用自粛、エアコンの設定温度調整、晴天時窓側消灯など	
燃料使用量	ガソリン（ℓ）	4%削減	12.1%増加	低公害車導入、公用車の経済的な運転、適切な車輛整備など
	軽油（ℓ）	4%削減	69.1%削減	
	プロパンガス（kg）	前年度より減少	18.6%削減	
	灯油（ℓ）	前年度より減少	27.8%削減	
水道使用量（㎡）	3%削減	43.4%削減	給湯機器の適切な温度設定、室温の適正管理など	
コピー使用量（枚）	5%削減	7.9%削減	蛇口のコまめな開閉、漏水点検など	
			両面印刷・両面コピーの徹底、コピー機の設定確認による誤操作防止、会議資料の削減、縮小版の活用など	

※電気使用量などの削減には、水道事業が茨城県南水道企業団へ統合したことによる削減も含まれます。

### 温室効果ガス排出量

区分	H22（基準年）	H28（実績）	比較（量）	比較（%）
温室効果ガス排出量（t）	1,369	950	△419	△30.6

○問い合わせ先 役場環境対策課 ☎68-2211（内線251）

### 回収対象品目

- ・パソコン（デスクトップの場合は、本体+モニターまたは本体のみ）
- ・携帯電話（スマートフォン、PHSを含む）・電話機・ビデオカメラ
- ・デジタルカメラ・CDプレーヤー・MDプレーヤー
- ・携帯音楽プレーヤー（フラッシュメモリ、HDD使用のもののみ）
- ・電子辞書・ICレコーダー・テープレコーダー（デッキを除く）
- ・据置型ゲーム機・携帯型ゲーム機・VISCユニット・ETC車載ユニット

#### ※注意事項！

- ・個人情報データは削除してください。
- ・電池、電池パック、バッテリーは、取り外してください。



問い合わせ先 役場環境対策課 ☎68-2211（内線252）

「都市鉱山からつくる！みんなのメダルプロジェクト」を告知です。  
このプロジェクトは、東京2020組織委員会が主催し、東京オリンピック・パラリンピックで使用される金、銀、銅メダルあわせて約五千個の全てを使用済み小型家電（携帯電話、パソコン、デジタルカメラなど）からリサイクルしてつくるという国民参加型のプロジェクトです。  
すでに、企業や自治体の協力で小型家電の回収が始まっていますが、町もこのプロジェクトに参加を表明し、役場環境対策課カウンター前の回収ボックスで回収した小型家電を提供していきます。  
町民の皆さまの力で2020東京オリンピック・パラリンピックを成功させましょう。

利根町は、2020東京オリンピック・パラリンピックに協力します。  
みんなのメダルプロジェクト



### 龍ヶ崎地方衛生組合の財政状況を公表します

地方自治法第243条の3第1項および龍ヶ崎地方衛生組合財政事情書の作成および公表に関する条例の定めにより、本組合の財政事情を下記のとおり公表致します。

#### 平成28年度下半期（10月～3月）の財政事情書 平成28年度一般会計の執行状況

龍ヶ崎地方衛生組合の財政  
（平成29年3月31日現在）

（単位：千円）

歳入			歳出		
項目	予算額	収入済額	項目	予算額	支出済額
分担金及び負担金	470,593	470,593	議会費	3,903	3,600
使用料及び手数料	24,519	22,239	総務費	185,797	174,021
財産収入	296	270	衛生費	229,009	153,560
繰入金	0	0	公債費	118,903	118,902
繰越金	44,061	44,061	予備費	2,000	0
諸収入	143	2,936			
合計	539,612	540,099	合計	539,612	450,083
収入率（%）	100.1		支出率（%）	83.4	

#### 平成29年度一般会計当初予算の状況

（単位：千円）

歳入			歳出		
項目	金額	割合（%）	項目	金額	割合（%）
分担金及び負担金	456,403	85.7	議会費	4,063	0.8
使用料及び手数料	24,125	4.5	総務費	155,838	29.2
財産収入	311	0.1	衛生費	251,913	47.3
繰入金	36,765	6.9	公債費	118,903	22.3
繰越金	15,000	2.8	予備費	2,000	0.4
諸収入	113	0.0			
合計	532,717	100	合計	532,717	100

#### 組合所有財産の状況

土地 32,812㎡ 建物 8,257㎡  
車両 5台 基金積立金 276,070千円

#### 組合債現在高の状況

一般廃棄物処理事業債 347,528千円  
※支出済額が予算額を下回っていますが、出納整理期間が5月31日までとなっておりますので、確定額ではありません。

#### 問い合わせ先

龍ヶ崎地方衛生組合 ☎64-1144