

### 介護保険特別会計補正予算

既定の予算額に補正があり、歳入歳出にそれぞれ1,940万5,000円が追加され、総額が14億9,648万3,000円になりました。

### 後期高齢者医療特別会計補正予算

既定の予算額に補正があり、歳入歳出にそれぞれ1,216万7,000円が追加され、総額が3億5,793万8,000円になりました。

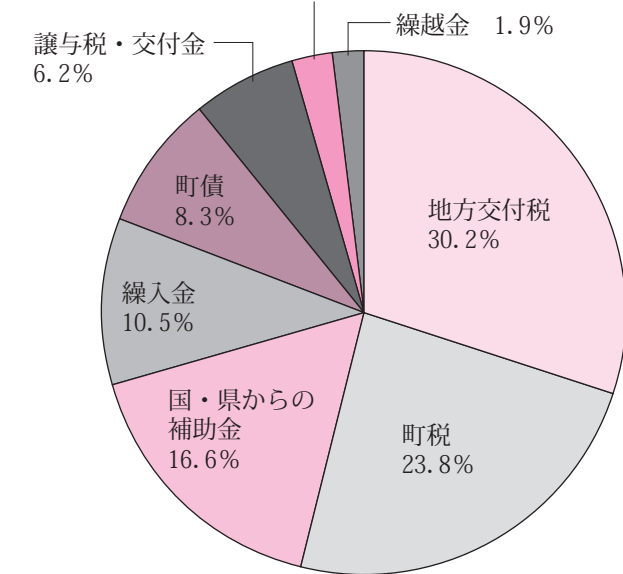
## ◆一般会計予算の概要

一般会計の予算規模は、53億7,218万1,000円で、前年度当初予算額より1億8,330万4,000円の減（前年度比△3.3%）となりました。

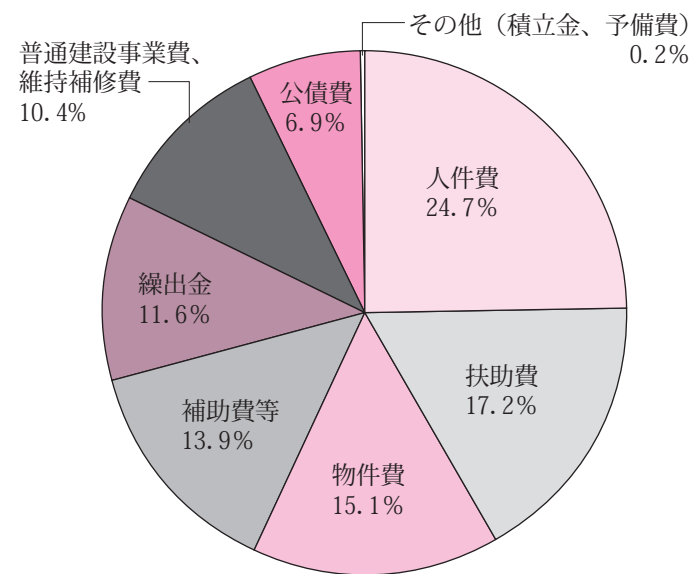
減となった主な要因は、小中学校大規模改造工事に伴う給食管理備品購入、利根北部地区基盤整備事業の面整備や水防センター新築工事、文間小学校児童クラブ新築工事の完了によるものです。

歳入では、地方交付税や各種交付金の減などにより引き続き厳しい状況となりました。このため、財政調整基金や特定目的基金からの繰入金、また、臨時財政対策債などの町債により財源の確保を図りました。

### 【歳入】 使用料及び手数料分担金及び負担金 2.5%



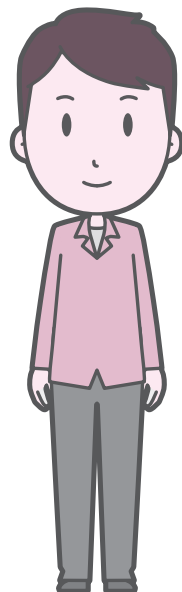
### 【歳出】



## ◇ 町民1人あたりに使われるお金は、約320,400円です ◇

※ 町民1人あたりに使われるお金は、一般会計予算の歳出をサービスの目的で分類した「目的別経費」を平成29年1月1日現在の住民基本台帳人口（16,767人）で割った額です。

- 障害者・高齢者の福祉や医療、子育て支援など（民生費） …115,700円
- 広報活動、財産管理、税徴収、戸籍、選挙など（総務費） …51,000円
- 健康の推進やごみ処理など（衛生費） …26,300円
- 学校教育、生涯学習など（教育費） …36,700円
- 商工の振興など（商工費） …1,600円



- 借入金の返済など（公債費） …21,900円
- 道路や公園の維持・整備など（土木費） …25,200円
- 消防活動や防災体制など（消防費） …22,100円
- 農業の振興など（農林水産業費） …14,000円
- 議会活動など（議会費） …5,500円
- その他 …400円

## 傍聴席



◀ 施政方針を演説する遠山町長

平成29年第1回利根町議会定例会が、3月1日（水）から15日（水）まで、通算15日間の日程で開催されました。

今期定例会では、平成29年度利根町一般会計予算や各特別会計予算を始め、条例の一部改正や平成28年度補正予算、工事請負契約の締結など、重要案件について慎重な審議が行われました。

また、一般質問には、11名の議員が登壇し、町長の来期への進退やふるさと納税、小中学校などの運動器具、および公園・集会所等の遊具、平成29年の減反廃止による農業経営強化対策、竜ヶ崎卸売市場問題の開示文書から見てきた問題、また、株式会社きずな農場の事業の進捗状況や若者の定住促進、学校図書館整備の進捗、耕作放棄地の活用、シテプロモーション事業、建設事業予算および入札に関する質問などについて、活発な質疑応答が行われました（詳しくは『利根町議会だより』をご覧ください）。

## 平成29年度予算

一般会計予算および各特別会計予算は、共に原案のとおり可決されました。（一般会計予算の概要については、7・8ページをご覧ください）

## 主な条例の改正など

### 利根町職員の分限に関する手続及び効果に関する条例の一部を改正

地方公務員法の改正に伴い、人事評価制度が法律上位置付けられ、任用や給与、分限などの人事管理の基礎とされたことから、それに必要な手続を定めるなど、所要の整備がされたものです。

### 利根町職員の勤務時間、休暇等に関する条例等の一部を改正

「地方公務員の育児休業等に関する法律」や「育児休業、介護休業等育児又は家族介護を行う労働者の福祉に関する法律」の一部改正に伴い、働きながら育児や介護がしやすい環境整備をさらに進める必要があることから、職員の育児支援と介護支援に係る関係規定が改められたものです。

### 利根町税条例等の一部を改正する条例

「社会保障の安定財源の確保等を図る税制の抜本的な改革を行うための地方税法及び地方交付税法の一部を改正する法律等の一部を改正する法律」の施行に伴い、町の税条例の規定が改められたものです。

### 工事請負契約の締結

文間小学校屋内運動場大規模改造工事の請負契約を締結するため「議会の議決に付すべき契約及び財産の取得又は処分に関する条例」の規定により議案が提出され、承認されたものです。

### 町道路線の認定

道路法の規定により、町道路線の認定についての議案が提出され、四季の丘二丁目地内の道路が町道2765線として認定されたものです。

### 利根町民すこやか交流センターの指定管理者を指定

利根町民すこやか交流センターを指定管理者（利根町社会福祉協議会）による管理として行わせるため、地方自治法の規定により議案が提案され、承認されたものです。

## 平成28年度補正予算

### 一般会計補正予算

既定の予算額に補正があり、歳入歳出それぞれ2億3,212万4,000円が減額され、総額が57億1,751万8,000円になりました。

### 国民健康保険特別会計補正予算

既定の予算額に補正があり、事業勘定の歳入歳出にそれぞれ5,073万5,000円が追加され、総額が30億151万7,000円に、また、直営診療施設勘定の歳入歳出にそれぞれ787万2,000円が追加され、総額が1億3,821万円になりました。

### 公共下水道事業特別会計補正予算

既定の予算額に補正があり、歳入歳出それぞれ1,427万円が減額され、総額が2億7,483万1,000円になりました。