

TONE

広報とね

2

Feb.2019
No.659



平成最後の成人式

～祝成人! 新たな誓いを胸に～

成人式実行委員の方々

利根町成人式2019

ハタチの誓い～新成人157名～



1. 新成人代表の謝辞を述べた玉村智哉さん。成人式の実行委員長も務めました。2. 当日の司会進行を務めた白石楓貴さんと後藤峻さん。3. 成人となった証である成人証書を受け取る布川地区代表の青木大知さん。4. 式が終わって会場はまるで撮影会。スマホ片手に友人見つけては撮影をしていました。5～6. 懐かしいメンバーとの久しぶりの再会にみんな笑顔になりました。7～9. 羽織り袴や振り袖、スーツなどに身を包んで参加した成人式。良い思い出になったことでしょう。

平成31年成人式

希望溢れる

新たな門出

年明け間もない1月13日(日)。この日、新たな門出を迎えた、総勢157名の新成人が、羽織り袴や振り袖、スーツなどに身を包み大人としての人生に幕をあけました。会場となった利根町公民館には、お昼過ぎから新成人が続々と集まり、会った瞬間に「おおく久しぶり〜!」と声を高らかにハイタッチをしたり、懐かしい顔ぶれに当時を思い出しながら話したり、はしゃいだりする姿は、まだどこかあどけない部分が垣間見えたが、それでも着実に成長している姿に、新成人全員が感じたことでしょう。また、新成人の保護者の方々も、子どもの晴れ姿を一目見ようと続々と来場し、子の成長を間近で見えて感動していました。

式典は、成人式実行委員長の白石楓貴さんと後藤峻さんの司会で始まりました。主催者や来賓の言葉に終始真剣な面持ちで聞く新成人。また、新成人代表の言葉では、玉村智哉さんがこれまで支えてくれた方々への感謝と未来への力強い意志を力強く述べました。

式典終了後、緊張の糸を切れたのか、再び新成人には笑顔が戻りました。また、中学校時代の恩師と話し話をしたり、仲間たちとの久しぶりの再会を喜び合い、お互いに写真を撮り合うなど、終始和やかな雰囲気になっていました。

利根町の未来を担う新成人。さらなる成長を見せ、それぞれの夢に向かって羽ばたいてください。今年成人された方々、本当におめでとうございます。

お世話になった恩師から新成人へ…



ご成人おめでとうございます。
エネルギーいっぱいの皆さんはこれからも多くの場面で活躍されることと思います。人に勝つより自分に負けない人間になってください。社会の一員として責任を持ち、自分の力で未来を切り拓いていってください。
山崎 美智子 先生



新成人のみなさん、おめでとうございます。
5年ぶりに心身共に成長した姿を見て、嬉しくなりました。人は一人では生きてはいけません。これからも家族、友達、お世話になった人への「感謝」を忘れず、自分の道を歩んでください。応援しています。
石井 康之 先生



ご成人おめでとうございます。
久しぶりに利根町に戻って皆さんと再会し、学生・社会人・親など、皆それぞれの立場で成長しているのだなと嬉しく、温かい気持ちになりました。これからも「地元」の仲間を大切にしながら、それぞれ自分の人生を一步一步、一所懸命に進んでいってください。何年後か、同窓会をお願いします。
黒田 雅己 先生

新成人に聞きました! 将来の夢は?

インテリア
デザイナーになる!

強い警察官になる!

億万長者になる!

有名な企業に就職する!

看護師になる!

良い親になる!



核兵器の廃絶を祈り

（平和記念式典への参列）

昨年8月6日（月）、平和記念公園（広島市）にて平和記念式典が挙行され、町から利根中学校生徒代表6名が参列しました。
昨年は、被爆から73年を迎えた年であり、式典当日は、広島市原爆死没者慰霊式ならびに平和祈念式が厳粛に挙行されました。
前日に広島市へ到着した参加者は、利根中学校の生徒が心を込めて折った千羽鶴を生徒代表が原爆の子の像に捧げ平和を誓いました。
また、参加者は、被爆者の貴重な体験講話を聴き、核兵器の廃絶や、恒久平和の重要性について、認識を深めました。



1～2. 当時の話や、貴重な体験をすることができました（広島市平和記念公園にて） 3. 核兵器廃絶の思いを込めて折った千羽鶴

3・11キャンドルナイト開催のお知らせ

東日本大震災から8年目を迎える日に、犠牲となられた方々への哀悼の意を捧げるとともに、1日も早い復興を祈願するため『3・11キャンドルナイト』を開催します。
約2,200個のキャンドルに灯をともし、利根混声合唱団、混声合唱団ザ・ラクスによる合唱および子供たちへ災害の状況を伝える目的で【紙芝居】を行います。会場には、身体が温まる【甘酒】も準備していますので、皆さまのご来場をお待ちしています。



日時 3月11日（月）午後5時～7時

※雨天・荒天の場合は中止

場所 役場正面玄関前 イベントホール

主催 利根町ネットワーク協議会

後援 和と輪の会、NPO法人あさひ、利根混声合唱団、混声合唱団ザ・ラクス、チャレンジいばらき県民運動、利根町

あなたのキャンドルも

一緒に並べてみませんか？

キャンドルは、当協議会で用意いたしますので、好きな瓶をお持ちください。

持ってきて頂くもの

●キャンドルに使用する瓶（口径5cm程・高さ10cm程）



主催者からの一言



3・11キャンドルナイトは、東日本大震災を教訓に家族や地域の絆を再確認し、次世代へ紡いでいくことを目的としています。

例年通り県内各団体によるキャンドルリレーも行われ、思いを大きな輪として広げ、穏やかな暮らしの願いを込めるとともに、震災を風化させないためにもお子さまと一緒にご参加ください。



◀会場にて、振る舞われた甘酒。まだまだ寒い時期なので、身体に染み渡ります。（昨年度のキャンドルナイトより）



▶2つの合唱団による合唱。心を落ち着かせるような素敵な声に、来場された方々も聞きいってました。（昨年度のキャンドルナイトより）

問い合わせ先 利根町ネットワーク協議会 西村 ☎080-3128-8987

また、昨年12月10日（月）には、利根中学校体育館において、式典参加者による全校生徒への報告会が開催され、利根中学校生徒全員が恒久平和を誓いました。



▶原爆の子の像



平和へのメッセージ紹介

今後、このような原爆がおきないように、みんなで協力してそして助け合って平和を築いていきたいです。

利根中学校1年1組 関 柚華さん



私は世界から核兵器がなくなるように1人1人努力し、声をかけ合うことをやっていきたいし、やってほしいと思っています。

利根中学校1年2組 湯下 和香さん



この世界から核兵器や原子爆弾と呼ばれるものがすべて無くなること、世界の国と国との間に争いがおこらないことを願っています。

利根中学校1年2組 宮崎 愛さん



平和な世界になるためには、8月6日に原子爆弾が落とされたこと忘れてはいけないと思います。人々が共に協力し、助け合うことが平和につながる最初の一步です。73年前に起きた事実を私たちのような若い人たちが学び、伝えていくことで平和が次の世代にもつながると思います。

利根中学校1年3組 渡辺 佳乃さん



今、平和な世界であることを願います。世界で起こっている内戦や国どうしの戦争、核兵器が1つでも多くなくなること願っております。

また、平和であるための努力をおこらない世の中になるよう、平和の大切さを伝えていこうと思います。

利根中学校3年2組 安藤 りんさん



平和な世界、平和な世界と口だけで言っても何も変わらないと思う。何か少しでも、行動を起こせるように協力し合えたらよいと思いました。

一日でも早く核が無くなるように願っています。

利根中学校3年3組 永見 翔空さん



この派遣事業は、戦争体験者が年々少なくなっていく中、戦争の現実、被爆の惨状などについて知り、戦争に対する認識を風化させることなく、次世代への継承を目的に実施されました。

3月の活動予定

早朝の楊名時太極拳は下記の場所でも行われています
 場所 フレッシュタウン 利根っ子公園
 日時 毎週 月曜日・水曜日
 午前7時30分～8時30分

「とねワイワイくらぶ」は、地域のスポーツ振興だけでなく、住民の健康づくりや体力増進、豊かなコミュニティづくりに寄与します。

☆クラブ活動に参加する際は、受付で「会員証」を提示してください。(早朝の「楊名時太極拳」は必要ありません)
 ☆ビジター参加費は、大人：300円/都度、子供(中学生以下)：150円/都度です。(早朝の「楊名時太極拳」は無料です)

	日	月	火	水	木	金	土
早朝	火曜日・土曜日開催予定の卓球・バドミントン・ニュースポーツは、文小学校体育館が2月27日～4月6日まで使用出来ないため、開催および開催場所は未定です。					楊名時太極拳 午前7時～7時40分 (早尾台緑地広場)	
午前	最新の活動計画は、毎月末に「とねっと」で翌月度の活動計画が広報されます。「とねっと」を見るか、各公共施設にラック配付されている活動計画を見るか、事務局にお問い合わせください。					テニス教室 午前10時～正午 (利根浄化センターテニスコート)	バドミントン・卓球・ニュースポーツ 午前9時30分～正午 (開催および開催場所未定)
午後						バドミントン・卓球・ニュースポーツ 午後1時30分～3時30分 (開催および開催場所未定)	
夜間							
早朝		楊名時太極拳 午前7時～7時40分 (早尾台緑地広場)				楊名時太極拳 午前7時～7時40分 (早尾台緑地広場)	
午前	グラウンド・ゴルフ (大会予定) 午前9時30分～正午 (文小学校グラウンド) 健康体操 午前10時～11時30分 (利根町生涯学習センター)	テニス 午前10時～正午 (利根浄化センターテニスコート)		グラウンド・ゴルフ 午前9時30分～正午 (利根浄化センターグラウンド)		テニス教室 午前10時～正午 (利根浄化センターテニスコート)	バドミントン・卓球・ニュースポーツ 午前9時30分～正午 (開催および開催場所未定)
午後		テニス 午後1時～3時 (利根浄化センターテニスコート)					バドミントン・卓球・ニュースポーツ 午後1時30分～3時30分 (開催および開催場所未定)
夜間			バドミントン・ニュースポーツ 午後7時30分～9時30分 (開催および開催場所未定)		楊名時太極拳 午後7時～8時30分 (利根町公民館)		
早朝		楊名時太極拳 午前7時～7時40分 (早尾台緑地広場)				楊名時太極拳 午前7時～7時40分 (早尾台緑地広場)	
午前	グラウンド・ゴルフ 午前9時30分～正午 (文小学校グラウンド)	テニス 午前10時～正午 (利根浄化センターテニスコート)		グラウンド・ゴルフ 午前9時30分～正午 (利根浄化センターグラウンド)		テニス教室 午前10時～正午 (利根浄化センターテニスコート)	バドミントン・卓球・ニュースポーツ 午前9時30分～正午 (開催および開催場所未定)
午後		テニス 午後1時～3時 (利根浄化センターテニスコート)					バドミントン・卓球・ニュースポーツ 午後1時30分～3時30分 (開催および開催場所未定)
夜間			バドミントン・ニュースポーツ 午後7時30分～9時30分 (開催および開催場所未定)		楊名時太極拳 午後7時～8時30分 (利根町公民館)		
早朝		楊名時太極拳 午前7時～7時40分 (早尾台緑地広場)				楊名時太極拳 午前7時～7時40分 (早尾台緑地広場)	
午前	グラウンド・ゴルフ 午前9時30分～正午 (文小学校グラウンド)	テニス 午前10時～正午 (利根浄化センターテニスコート)		グラウンド・ゴルフ 午前9時30分～正午 (利根浄化センターグラウンド)		テニス教室 午前10時～正午 (利根浄化センターテニスコート)	バドミントン・卓球・ニュースポーツ 午前9時30分～正午 (開催および開催場所未定)
午後		テニス 午後1時～3時 (利根浄化センターテニスコート)					バドミントン・卓球・ニュースポーツ 午後1時30分～3時30分 (開催および開催場所未定)
夜間			バドミントン・ニュースポーツ 午後7時30分～9時30分 (開催および開催場所未定)		楊名時太極拳 午後7時～8時30分 (利根町公民館)		
早朝		楊名時太極拳 午前7時～7時40分 (早尾台緑地広場)				楊名時太極拳 午前7時～7時40分 (早尾台緑地広場)	
午前	グラウンド・ゴルフ 午前9時30分～正午 (文小学校グラウンド)	テニス 午前10時～正午 (利根浄化センターテニスコート)		グラウンド・ゴルフ 午前9時30分～正午 (利根浄化センターグラウンド)		テニス教室 午前10時～正午 (利根浄化センターテニスコート)	バドミントン・卓球・ニュースポーツ 午前9時30分～正午 (開催および開催場所未定)
午後		テニス 午後1時～3時 (利根浄化センターテニスコート)					バドミントン・卓球・ニュースポーツ 午後1時30分～3時30分 (開催および開催場所未定)
夜間			バドミントン・ニュースポーツ 午後7時30分～9時30分 (開催および開催場所未定)		楊名時太極拳 午後7時～8時30分 (利根町公民館)		
早朝		楊名時太極拳 午前7時～7時40分 (早尾台緑地広場)				楊名時太極拳 午前7時～7時40分 (早尾台緑地広場)	
午前	グラウンド・ゴルフ 午前9時30分～正午 (文小学校グラウンド)	テニス 午前10時～正午 (利根浄化センターテニスコート)		グラウンド・ゴルフ 午前9時30分～正午 (利根浄化センターグラウンド)		テニス教室 午前10時～正午 (利根浄化センターテニスコート)	バドミントン・卓球・ニュースポーツ 午前9時30分～正午 (開催および開催場所未定)
午後		テニス 午後1時～3時 (利根浄化センターテニスコート)					バドミントン・卓球・ニュースポーツ 午後1時30分～3時30分 (開催および開催場所未定)
夜間			バドミントン・ニュースポーツ 午後7時30分～9時30分 (開催および開催場所未定)		楊名時太極拳 午後7時～8時30分 (利根町公民館)		
早朝		楊名時太極拳 午前7時～7時40分 (早尾台緑地広場)				楊名時太極拳 午前7時～7時40分 (早尾台緑地広場)	
午前	グラウンド・ゴルフ 午前9時30分～正午 (文小学校グラウンド)	テニス 午前10時～正午 (利根浄化センターテニスコート)		グラウンド・ゴルフ 午前9時30分～正午 (利根浄化センターグラウンド)		テニス教室 午前10時～正午 (利根浄化センターテニスコート)	バドミントン・卓球・ニュースポーツ 午前9時30分～正午 (開催および開催場所未定)
午後		テニス 午後1時～3時 (利根浄化センターテニスコート)					バドミントン・卓球・ニュースポーツ 午後1時30分～3時30分 (開催および開催場所未定)
夜間			バドミントン・ニュースポーツ 午後7時30分～9時30分 (開催および開催場所未定)		楊名時太極拳 午後7時～8時30分 (利根町公民館)		

☆途中入会者の傷害保険は、入会翌月から適用となります。

☆プログラムは当日の状況により予告なしに変更/中止することがありますのでご了承願います。
 最新の活動計画は、毎月末に翌月の活動計画が「とねっと」で広報されます。「とねっと」を見るか、事務局にお問い合わせください。

「とねワイワイくらぶ」クラブハウス (事務局)
 〒300-1632 茨城県北相馬郡利根町下曾根321
 TEL 090-1407-4480
 FAX 0297-68-3812



こんにちは
 とね子育て支援センターです
**支援センターって
 どんなどころ?
 知りたい人は来て!見で!!**

利根町在住の、未就園のお子さんと、その保護者を対象にさまざまな支援を行っています。現在は、子育て真っ最中の方向士の情報交換や、気分転換の場所に、子どもたちのふれあい体験の場にもなっています。担当保育士とのたわいのないおしゃべりもおすすめてです。(*_*)
 皆さん、ぜひ遊びに来てください。何かのきっかけ作りになれば幸いです。

みんなの声 ~子育てに関わる方に書いて頂くコーナーです!~

- ①先日、子育て講座を受けて、上の子の時は余裕があって、向き合ってあげられていたけれど、下の子にはなかなか向き合ってあげられていないと気づいた。時間を作ってあげなきゃいけないなと思いつつ出来てない日々。
 自分一人の時間も欲しいママ
- ②お気に入りのお菓子をこっそりしまっておいたはずなのに、いざ食べようと思ったらいじやありませんか!!「食べてないもん」という我が子の口の周りにはチョコが!嘘のような本当の話です(笑)
 笑うしかないママ

にここ広場

午前9時30分～11時30分
 対象：未就園の親子
 園庭および室内で好きな遊びを楽しんでください。最後に保育士の紙芝居や絵本の読み聞かせなどもあります。保育園のお山も人気です。

年齢別のサークル

午前9時30分～11時30分
 対象：未就園の親子
 すくすく・よちよち・ねんね・赤ちゃんと年齢で分かれて活動する日。季節や年齢に合わせた制作や戸外活動・歌・手遊び・育児情報交換などを取り入れています。

にここ赤ちゃん

午前9時30分～11時30分
 対象：ねんね・赤ちゃんの親子
 マタニティの方
 園庭および室内で好きな遊びを楽しんでください。情報交換することで心配事が解決することもたくさんあります。

すっきりサロンへどうぞ

午前9時30分～11時30分
 ○引越してきたばかりで、まだお友達がいなくて寂しい方
 ○昼間お子さんやお孫さんと、2人きりで過ごされている方
 ○ちょっと話をしたい、話を聞いて欲しいという親子の方など、思い切って一度出掛けてみませんか?おしゃべりしてすっきりしてお帰りください。お待ちしています。

保育園の開放 (園庭および室内)

月曜日～金曜日 (祝日は除く)
 午前9時30分～11時30分
 午後3時～4時 (変更もあり)
 対象：未就園の親子
 ■持参したベビーカーでお庭を散歩することができます。
 ■お孫さんを見ていらっしゃる祖父母の方もご利用ください。
 ■雨の日も室内で遊べます。



おんぶはいいねえ、おんぶは安心

年齢別サークルの対象年齢

すくすく 平成27年4月～平成28年3月生まれ
 よちよち 平成28年4月～平成29年3月生まれ
 ねんね 平成29年4月～12月生まれくらい
 赤ちゃん 平成30年1月くらいから
 ※マタニティさんは、ねんね、赤ちゃんの日に遊びに来て保護者の方や小さいお子さんたちと触れ合ってください。
 ※よちよち・ねんね・赤ちゃんは合同日もあります。
 ※今年度は形態をいろいろと工夫したいと思いますので、その都度予定表の確認をお願いします。

- 赤ちゃん
- 待ってるよ～
- 2～3カ月以上の赤ちゃんの参加を待ちしています。
- おしゃべりして、すっきりしましょう。



すくすくさん、もうすぐ卒業

****3月の予定****

◎とね子育て支援センターの活動は、通常は文間保育園にて月曜日～金曜日に行っています。
 (土・日曜日、祝日はお休みです)
 *ワイワイサロンは、利根町保健福祉センターでの育児相談日です。
 *遊びに来る時は各自飲み物を持参してください。

1 金	すっきりサロン
5 火	育児相談ワイワイサロン
8 金	すくすく
13 水	●ぼこぼこへ行こう
15 金	よちよち・ねんね
19 火	ねんね・赤ちゃん・マタニティさん
26 火	★春の花見つけに行こうよ (立木・円明寺)
27 水	○ぶちぶちへ行こう
4/12(金)	☆春散歩 (利根町役場周辺)

★3月26日(火)午前10時～
 春の花見つけに行こうよ
 場所：立木 円明寺

☆4月12日(金)午前10時～
 春散歩 場所：利根町役場周辺
 ※役場の駐車場に集合
 持ち物：各自おやつと飲み物
 ♪雨天時は中止となります

●ぼこぼこは、親子ふれあいサークルです。
 午前10時30分～ 利根町公民館1階

○ぶちぶちは、赤ちゃんと絵本をつなぐサークルです。
 午前10時30分～ 利根町図書館2階

問い合わせ先
とね子育て支援センター (文間保育園内)
 ☎68-3194
開園日時 月曜日～金曜日 (祝日を除く午前8時～午後5時)
 ※案内の手紙は利根町役場子育て支援課・利根町保健福祉センターのお便りBOXにも入っています。また、町公式ホームページでもご覧いただけます。

65歳からの“健康はつつ教室”4月生募集

	キラリ 脳音楽くらぶ	生き生き音楽くらぶ	健脚くらぶ
内容	音楽療法士の指導による、音楽を楽しみながら脳活性化の教室	音楽療法士の指導による、音楽を楽しみながら脳活性化の教室	加齢や不活発による足腰の衰えを改善するための運動教室
対象	65歳以上	おおむね80歳以上	65歳以上
日時	第1・3水曜日 13:10～14:10	第1・3水曜日 10:00～11:00	毎週月曜日 10:00～11:00
期間	6ヶ月間	1年間	6ヶ月間

定員：各20名（定員になり次第、申し込み終了します）費用：1回100円 会場：利根町保健福祉センター

※いずれの場合も利用申請や事前審査が必要です。見学も可能です。まず、お問合せください。

問い合わせ・申し込み先：利根町保健福祉センター

フリフリグッパ―交流会

今年もフリフリグッパ―体操考案者の筑波大学 （征矢 英昭教授）をお迎えして、交流会を開催します。

先生の楽しく元気のでる講話と実技指導！！初めての方も大歓迎！年齢問わずどなたでも参加できます。

【日時】3月15日（金）10:00～正午
（受付9:30～）

【会場】利根町公民館 多目的ホール

【持ち物】運動用の服装・汗拭きタオル・飲み物
ボール・フリフリ出席カード（お持ちの方）

※申し込み不要

問い合わせ先 利根町保健福祉センター



ゲートキーパー研修会

ゲートキーパーとは、地域や職場、教育、その他様々な場面において、身近な人で自殺をしようとしている人のサインに気づき、その人の話を受け止め、必要に応じて専門機関につなぐなどの役割が期待される人のことです。

このゲートキーパー研修は、大切な人を支えるため、大切なあなたを守るために多くの方に知っていただきたいと思っています。

【日時】2月22日（金）13:30～15:00
（受付13:00から）

【場所】利根町保健福祉センター

【講師】東京成徳大学 応用心理学部 臨床心理学科
助教 菊池 春樹 氏

【料金】無料 【定員】40名程度（定員になり次第終了）

【申し込み】2月14日（木）までに電話にて申し込みください。（受付8:45～17:00 ただし土・日曜日・祝日を除く）

昨年の参加者の感想

- ・もう少し勉強してみたい気持ちがありました。
- ・楽しく参加させていただきました。

利根町保健福祉センターイベント案内（2月～3月）

●育児相談・ワイワイサロン・歯科相談

日時：3月5日（火）10:00～11:00 対象：全乳幼児

内容：保健師相談（育児相談）・栄養相談は当日の受け付け順。 乳幼児親子の遊び場（ワイワイサロン） 常時開催

●ヘルシー相談

日時：2月19日（火）3月7日（木）9:00～12:00 内容：管理栄養士による健康・栄養相談

予約：前日までに予約してください。

●口腔相談

日時：2月13日（水）9:30～13:45 内容：歯科衛生士による口腔機能相談 予約：前日までに予約してください。

●もの忘れ相談

日時：2月26日（火）13:30～15:30 内容：もの忘れの気になる方などの相談 予約：前日までに予約してください。

●精神保健相談

日時：2月12日（火）13:30～15:45 内容：専門職による相談 予約：1週間前までに予約してください。

平成31年3月31日が接種期限の 予防接種を忘れていませんか？

子どもの麻しん風しん混合ワクチン予防接種

※2種接種対象接種期限：平成31年3月31日まで

麻しん風しん予防接種は、2回の接種が決められています。麻しん（はしか）は感染力がとても強く、かかると重症化し脳炎などの合併症を起こすことがあります。対象の年齢になる方は、忘れずに接種を受けましょう。

【接種対象年齢】

2期：平成24年4月2日生～平成25年4月1日生

▶問い合わせ先
利根町保健福祉センター
利根町下曾根221-1 ☎68-8291

高齢者肺炎球菌予防接種

※接種期限：平成31年3月31日まで

【対象者】

過去に成人用肺炎球菌ワクチン（ニューモバックスNP：23価肺炎球菌ワクチン）の接種を受けたことがない方で、①もしくは②に該当する方

①平成31年3月31日時点で、65・70・75・80・85・90・95・100歳になる方

②接種日時時点で60歳以上65歳未満であって、心臓、腎臓、呼吸器、ヒト免疫不全ウイルスによる免疫機能に障がいがある方（身体障害者手帳1級相当）

※該当となるのかの確認は個別にお問い合わせください。

大人の風しん予防接種の助成

風しんは、妊娠初期の女性がかかると、赤ちゃんにも感染し、耳が聞こえない、目が見にくい、生まれつき心臓に病気がある、発達がゆっくりしているなど「先天性風しん症候群」という病気にかかってしまうことがあります。妊婦の風しんを予防するために、大人の風疹の予防接種費用の一部を補助します。

対象者 利根町に 住所を有する方	平成2年4月1日以前に生まれた方で下記のいずれかに該当する方。 ①妊娠している女性の夫、または、妊娠を希望している女性の夫（内縁の夫および結婚予定者を含む） ②妊娠を希望している女性
ワクチンの種類	「風しんワクチン」または「麻しん風しん混合ワクチン」のいずれか1回
助成金額	接種料金の2分の1（上限5,000円）
対象期間	平成30年4月1日から平成31年3月31日接種分まで
受付期間	平成31年4月10日まで
補助の方法	医療機関の窓口で接種費用を全額支払います。その後、利根町保健福祉センターに請求し費用の一部還付を受けます。
申請に必要な書類	①医療機関発行の領収書（被接種者の氏名・医療機関名・予防接種名・接種日・領収金額・領収日が記載されているもの） ②振込先の口座番号がわかるもの（ゆうちょ銀行を除く） ③印鑑（認印） ④利根町風疹予防接種費用補助金請求書（利根町保健福祉センターで交付しています）

乳幼児の歯科相談日

乳幼児の歯科相談日では、歯科衛生士による相談を行います。正しい歯磨きの仕方やお子さんのお口のことについての相談ができます。お気軽においでください。

【日時】3月5日（火）10:00～11:00（育児相談・ワイワイサロン開催時に実施）【場所】利根町保健福祉センター

【持ち物】日頃使っている歯ブラシ 【予約・申し込み】不要。直接会場にお越しください。

～仕上げ磨きのポイント～

○前歯だけのころは、ヘッドが小さく、やや柔らかめの歯ブラシを使います。○歯ブラシは、ペンを持つように。○磨き残しのないように一筆書きで流れを作って磨きましょう。上の歯は表面（頬側）、下の歯は裏側が磨きにくいので意識して磨きます。

国民年金
あれこれ
国民年金保険料の納付は
口座振替での前納・早割が便利でお得です！

口座振替の前納・早割を利用すると、国民年金保険料が割引されます。また、口座振替で納めると手間がかからず、納め忘れを防ぐこともできます。

国民年金保険料の口座振替について

- 口座振替の振替方法は、
- ① 通常の納付（翌月末振替）※保険料の割引はありません。
 - ② 早割（当月末振替）
- ※本来の納付期限よりも1カ月早く口座より振替する方法です。
- ③ 6カ月前納（4月～9月分、10月～翌年3月分）
 - ④ 1年前納（4月～翌年3月分）
 - ⑤ 2年前納（4月～翌々年3月分）
- 右記5種類から自由に選んでお申し込みいただくことができます。

「口座振替」と「現金納付」の比較

	割引額		備考
	口座振替	現金納付	
通常の納付（翌月末振替・納付）	0円	0円	
早割（当月末振替）	50円	-	口座振替のみで現金納付にはありません
6カ月前納	1,110円	800円	口座振替は現金納付より310円お得
1年前納	4,110円	3,480円	口座振替は現金納付より630円お得
2年前納	15,650円	14,420円	口座振替は現金納付より1,230円お得

参考：平成30年度の保険料額による割引額

口座振替の申し込み期限と口座振替日

前納種類	前納期間	申し込み期限	口座振替日
6カ月前納	4月～9月	2月末	4月末
	10月～翌年3月	8月末	10月末
1年前納	4月～翌年3月	2月末	4月末
2年前納	4月～翌々年3月	2月末	4月末

※平成31年度の保険料額は、平成31年2月下旬に告示される予定です。

※振替日が休日の場合は、翌営業日に振替されます。
※その他、クレジットカードによる納付方法があります。土浦年金事務所にご相談ください。


申し込みは簡単！

「口座振替申出書」に必要な事項を記入・押印（金融機関への届出印）し、土浦年金事務所へ郵送、または、土浦年金事務所や口座振替を行う口座のある金融機関の窓口へ提出してください。
※「口座振替申出書」は役場保険年金課、年金事務所、日本年金機構ホームページにあります。
お申し込み前に、必ず提出期限をご確認ください。また、土浦年金事務所へ郵送で提出される場合は、提出期限内に届くように、余裕を持って投函してください。
なお、翌月末振替と早割（当月末振替）は随時受け付けしています。

問い合わせ先 土浦年金事務所 国民年金課（〒300-0812 土浦市下高津2-7-29）
☎029-825-1170
自動音声案内に従って【2】のあとに、【2】を押してください。
役場保険年金課 国民年金係 ☎68-2211（内線236）

保険料を納め忘れると...

督促状や催告書が送付され、督促手数料や延滞金が課される場合があります。
また、有効期間が短い短期被保険者証となる場合があります。医療機関等への受診に不便を来しますので、保険料は忘れず納期限までに納付してください。



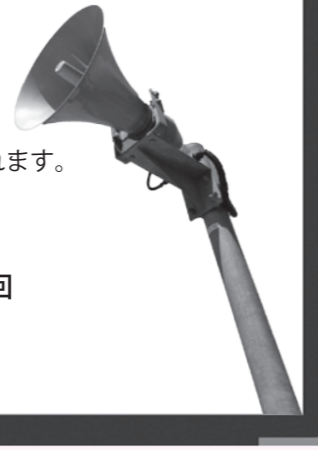
問い合わせ先 役場保険年金課 後期医療係
☎68-2211（内線239）

後期高齢者医療保険に加入している皆さまへ
保険料の納め忘れはありませんか？
後期高齢者医療制度の保険料は、年金からの差し引き（特別徴収）または納付書や口座振替による直接納付（普通徴収）により、個人ごとに納付していただきます。
これまで特別徴収となっていた方でも、保険料の額が増減した場合などに、一時的に普通徴収へ変更になることがあります。また、新たに加入（年齢到達・転入など）となった方も、特別徴収が開始となるまでの間は、普通徴収となります。
このように納付方法が変更される場合がありますので、ご自分の保険料に納め忘れがないか、ご確認されることをお勧めします。

ぼうさい掲示板
～防災行政無線を用いた
全国一斉情報伝達訓練の実施～

災害や武力攻撃などの発生時に備え、左記のとおり情報伝達訓練を行います。この訓練は、全国瞬時警報システム（Jアラート）（※）を用いた国主催による訓練です。

訓練事項
実施日時 2月20日（水）午前11時
放送内容 ～防災行政無線にて放送～
町内の防災行政無線から、一斉に、次のように放送されます。
【放送内容】
1. 上りチャイム音
2. 「これは、Jアラートのテストです」×3回
3. 「こちらは、ぼうさい利根です。」×1回
4. 下りチャイム音



※この訓練は、町民の方々へ緊急情報を伝達するための訓練です。町民の方々参加することはありません。

問い合わせ先 役場総務課 消防交通係 ☎68-2211（内線506）

※Jアラートとは、災害や武力攻撃などの緊急情報を、国から人工衛星などを通じて瞬時にお伝えするシステムです。

申請事項
申請受付開始日 3月5日（火）
必要なもの
●対象となる方の健康保健証
●精神障害者保健福祉手帳
●振込先の口座がわかるもの
（本人または家族名義の預金通帳やキャッシュカードなど）
●印鑑（スタンプ式以外）
ご注意
※年齢が65歳以上の方については、後期高齢者医療保険制度の被保険者を対象としています。
※平成30年1月1日現在の住所が利根町でない方は、所得の照会が必要となります。


マル福制度
重度心身障害者の助成対象が追加されます。

平成31年4月1日から、『精神障害者保健福祉手帳1級』をお持ちの方が、新たに医療福祉費支給制度（マル福）の助成対象者に追加されます。助成を受けるためには、資格判定の手続きをする必要がありますので、書類をそろえて窓口での申請をお願いいたします。

医療福祉費支給制度（マル福）のご案内
問い合わせ先 役場保険年金課 医療福祉係
☎68-2211（内線238）

重度心身障害者の方のマル福対象者

旧（平成31年3月31日まで）	新（平成31年4月1日から）
①身体障害者手帳1級・2級所持の方	①身体障害者手帳1級・2級所持の方
②内部障害を理由とする身体障害者手帳3級所持の方	②内部障害を理由とする身体障害者手帳3級所持の方
③療育手帳のAまたはAの判定を受けた方	③療育手帳のAまたはAの判定を受けた方
④特別児童扶養手当1級を受給している方	④特別児童扶養手当1級を受給している方
⑤障害年金の1級を受給している方	⑤障害年金の1級を受給している方
	⑥精神障害者保健福祉手帳1級を所持している方



平成30年分の「町・県民税」と「所得税」の申告受け付けが始まります！

役場で申告をされる方

- 受付期間 2月18日(月)～3月15日(金)
(土・日曜日を除く)
- 受付場所 役場1階 多目的ホール
- 受付時間 午前9時～11時 午後1時～3時

※記載済みの申告書を提出される方は、受け付けで提出し、申告書の控えはお持ち帰りください。

申告に必要なもの(チェックリスト)

- 申告書または、お知らせはがき(税務署、町から送付を受けた方)
 - 印鑑(スタンプ式以外)
 - 給与所得や公的年金等の源泉徴収票(原本)
 - 申告者名義の預貯金口座番号が分かるもの
 - 国民健康保険税、介護保険料の支払額が分かる書類、国民年金保険料の支払証明書
 - 障害者手帳・療育手帳など障害の程度が分かるもの
 - 生命保険料・地震保険料などの控除証明書
 - 医療費控除の明細書、医療費通知、または医療費の領収書(原本)、および保険金や高額医療費などで補てんされる金額が分かる書類 **※あらかじめ、合計金額を計算してください。**
 - 住宅借入金等特別控除に必要な書類
 - 収支内訳書(事業所得〈営業等、農業〉や不動産所得がある方)
 - 本人確認書類 マイナンバーカード(個人番号カード)、または通知カードおよび運転免許証などの身分証明書
- ※代理申請の場合は、代理人の身元確認(個人番号カードや運転免許証)、申告者の番号確認(個人番号カードまたは通知カードなど)が必要となります。
- ※利根町以外に居住している方を、扶養親族として申告する場合は、その方の『住所・氏名・生年月日・個人番号』をご記入いただけます。

町・県民税の申告が必要な方

平成31年1月1日現在、利根町に住民登録があり、次のいずれかに該当する方。

- 給与以外の所得があり、所得税の確定申告書を提出しない方
- 勤務先から町へ給与支払報告書の提出がない方
- 昨年中収入がなかった方、または障害者年金・遺族年金などの非課税所得のみの方で、同一世帯のどなたの扶養にもなっていない方
- 公的年金等の収入金額が400万円以下であり、かつ、公的年金等に係る雑所得以外の所得金額が20万円以下の方 **※所得税の還付を受けようとする場合は、確定申告が必要です。**
- 源泉徴収票に記載されている控除以外で、各種控除の適用を受けようとする方
※日本年金機構等に提出する「扶養親族等申告書」に扶養の記載がない場合、申告が必要です。
- 上場株式等の特定配当所得など、所得税と異なる課税方式を選択したい方

休日相談

次の日時に限り、相談・受け付けを行います。
2月24日(日)・3月3日(日)
午前9時～11時

役場で受け付けできない申告相談

- 『青色申告』・『譲渡所得の申告』
- 『損失申告』・『雑損控除の申告』
- 『贈与税の申告』
- 『申告分離課税の申告』
- 『平成30年分以外の申告』



所得税の申告が必要な方

- 事業所得(営業等、農業)や不動産所得などがある方
- 給与所得がある方で、下記のいずれかに該当する
 - ・年末調整されていない給与、源泉徴収されていない給与
 - ・給与以外の各種の所得金額の合計額が20万円を超える
 - ・給与を2カ所以上から受けていて、年末調整をされなかった給与の収入金額と、各種の所得金額(給与所得、退職所得を除く)との合計額が20万円を超える
- 所得税の還付を受けようとする方
- 損益通算および繰越控除などの特例の適用を受けようとする方



上場株式の配当所得や譲渡所得の確定申告をされる方、また証券会社の特定口座で「源泉徴収あり」を選択し、確定申告をされる方

町・県民税の配当割額控除等を受けるためには、確定申告書第二表の住民税に関する事項に記載漏れのないようお願いいたします。
※あらかじめ源泉徴収されている金額は、その支払者が発行する書類に記載されていますので、確定申告の際は書類をよくご確認ください。

町・県民税 住宅借入金等特別税額控除(住宅ローン控除)のお知らせ

所得税から控除しきれない住宅ローン控除可能額がある方は、一定の額を町・県民税から控除します。町への申告は不要ですが、確定申告か年末調整で所得税の住宅借入金等特別控除の手続きをしてください。
※居住開始が平成19・20年中の方は所得税において特例措置があったため、対象になりません。

竜ヶ崎税務署からのお知らせ

- 国税庁ホームページ「確定申告書等作成コーナー」をご利用いただくと自宅などで確定申告書が作成できますので、e-Taxで送信・書面で印刷して送付のいずれかでご提出ください。
- 「ID・パスワード方式の届出完了通知」をお持ちの方は、平成31年1月から、「確定申告書等作成コーナー」で確定申告書を作成する際、IDとパスワードを入力すればe-Taxで申告することができますので、ぜひご利用ください。
- 「確定申告書等作成コーナー」の操作や確定申告に関するご質問・ご相談は、まずは、国税庁ホームページで検索・電話にてお問い合わせください。

確定申告などに関するお問い合わせ

国税庁ホームページ「確定申告特集」をご覧ください。

e-Tax・作成コーナーの操作などに関するお問い合わせ
「e-Tax・作成コーナーヘルプデスク」
☎0570-01-5901
月～金曜日(祝日等および12月29日～1月3日を除きます)

- 所得税・個人消費税・贈与税の確定申告会場を次のとおり開設いたします。なお、確定申告会場の開設期間前は、相談スペースが限られており、長時間お待ちいただく場合があります。

会場 竜ヶ崎税務署 別館1階会議室

期間 2月18日(月)～3月15日(金)
土、日曜日および祝日を除きます。
ただし、2月24日(日)、3月3日(日)に限り開場します。

時間 相談受付：午前8時30分～午後4時
(提出は午後5時まで)
相談開始：午前9時～

※申告書の作成には時間を要しますので、お早めにお越しください。なお、**相談内容が複雑な場合は、午後3時ごろまでに越しください。相談が午後5時を過ぎる場合には、再度お越しいただく場合があります。**
※確定申告会場は大変混雑するため、長時間お待ちいただく場合や受け付けを早めに締め切る場合があります。
※駐車場が大変混雑しますので、公共交通機関の利用をお願いします。

問い合わせ先

役場税務課 町民税係 ☎68-2211 (内線262・265)
竜ヶ崎税務署 ☎0297-66-1303 (自動音声案内) 〒301-8601 龍ヶ崎市川原代町1182-5

空き家バンクに登録しませんか？

町では、平成23年度より、移住・定住促進による地域活性化を図るために、利根町空き家バンク制度を実施しています。「空き家を貸したい、売りたい」という方の物件登録申し込みを募集しています。町内に空き家を所有されている方は空き家バンクへの登録をお願いします。

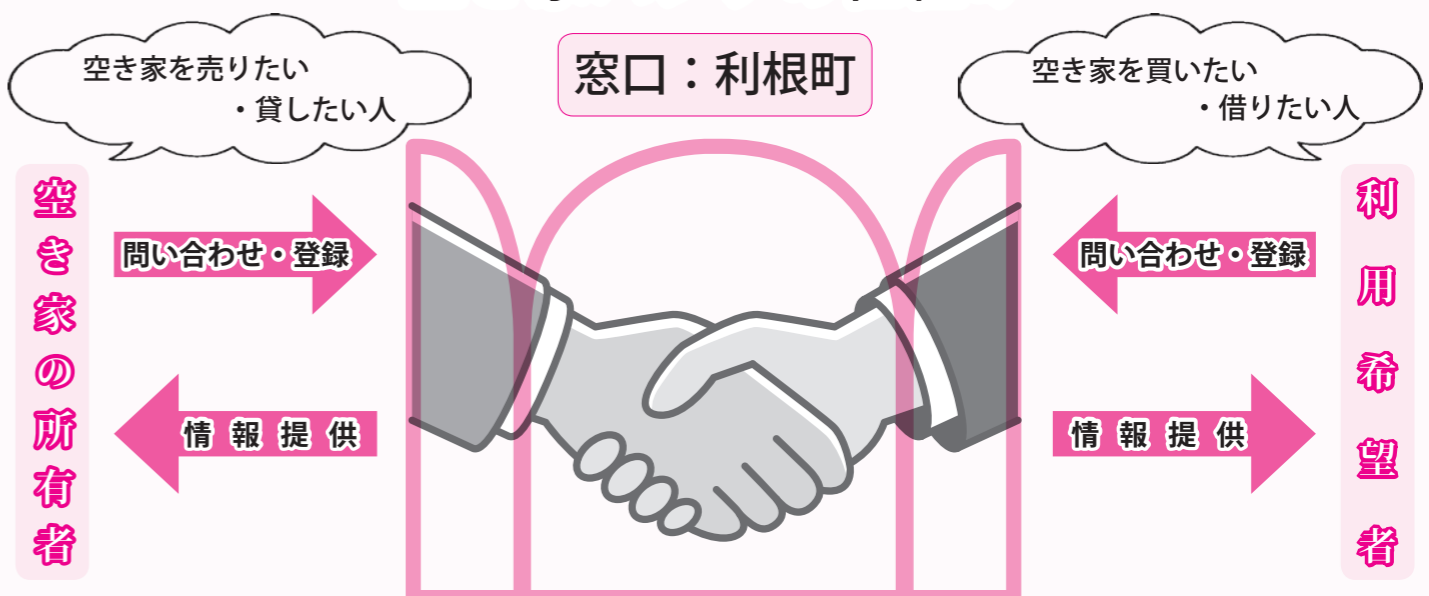
詳細については利根町ホームページ「トップページ」↓「移住・定住支援」↓「空き家・空き地バンクのご案内」をご覧ください。役場企画課まちづくり推進係までお問い合わせください。

～空き家バンクとは～

空き家の売却・賃貸を希望する所有者から、登録していただいた物件情報（空き家情報）を町のホームページなどで公開し、移住・定住などで空き家の利用を希望する方に物件情報を提供する制度です。
※平成27年度より、利根町空き地バンク制度も実施しています。



空き家バンクの仕組み



茨城県宅地建物取引業協会の会員業者による仲介のもとに契約

※仲介には法律で定められた仲介手数料が生じます。

問い合わせ先 役場企画課 まちづくり推進係 ☎68-2211 (内線226) machisui@town.tone.lg.jp

茨城県では、身体障害者手帳、精神障害者保健福祉手帳、療育手帳、戦傷病者手帳の交付を受けている方のために使用する自動車、障害等級が一定の要件を満たし、障がい者の方ご本人もしくは障がい者の方と生計を一にする方が所有する自動車について、申請により自動車税および自動車取得税を減免する制度を設けています。

減免申請は、管轄の県税事務所において年間を通じて受け付けておりますが、次の日程で減免申請の受付窓口を設置しますので、ご利用ください。

受け付けについて

- 日時：2月15日(金) 午前10時～正午、午後1時～4時
- 場所：役場 福祉課相談室
※新車、中古車新規登録に係る減免や自動車取得税の減免については、登録日から30日以内に管轄の水戸または土浦県税事務所自動車税分室でお願いします。
- 注意：減免の要件、必要な持ち物については、土浦県税事務所まであらかじめ必ずお問い合わせください。

問い合わせ先 土浦県税事務所 収税第一課 ☎029-822-7205
茨城県総務部税務課ホームページ
<http://www.pref.ibaraki.jp/somu/zeimu/kikaku/zeimu.html>

消費生活相談だより

～賃貸アパート退去時のトラブルにご注意！～

2月は入学や就職で賃貸アパートの契約をすることが多い月ですが、退去時のトラブルを避けるには、入居前からの注意が必要です。

特に争いが多いのは、壁紙や畳の黄ばみ、釘や押しピンの穴、壁や床の傷の補修やカビなどの除去費に関してで、敷金をはるかに超える高額な費用を請求されることもあります。日焼けなどで自然に黄ばんでしまった畳や壁紙などは経年変化で、借主負担にはなりません。

しかし、借主が故意や過失で壁や床に傷をついたり、喫煙で壁紙が黄ばんだり、換気不足などでカビが発生したり、ペットの臭いが落ちないときなどは責任が生じます。



契約前によく確認を!

●契約書や見積書などをよく確認する!

契約時に「原状回復費用の全額を借借人が支払う。」という特約に、サインしているケースが多い為、契約書はよく読むようにしましょう。

また、補修費用の見積書を見せてもらい、適正な価格かどうか調べたり、支払うときも、本当に工事をしたかどうかを確認するために、領収書を見せてもらってから支払うようにしましょう。

●入居前の立ち会いはしっかりと!

詳しく説明を受け、部屋の傷などを不動産業者と一緒にチェックし、傷や黄ばみなどは写真を撮って証拠を残しておきましょう。

参考：国土交通省「原状回復をめぐるトラブルとガイドライン」、(独)国民生活センター

おかしいと思われたらご相談ください!

- 相談窓口 ①役場経済課 消費生活相談窓口 毎週水曜日 午前10時～午後5時(正午～午後1時の時間を除く)
☎68-2211 (内線322)
消費生活相談員が、ご相談をお受けします。
- ②水曜日と土曜日以外は、茨城県消費生活センターへ 午前9時～午後5時
☎029-225-6445
- ③土・日曜日と祝日は、188(いやや・消費者ホットライン国民生活センターへ)
なお、近隣市町村へのご相談はご遠慮ください。

商工会だより 小規模企業共済制度のご案内

小規模企業共済制度は、小規模企業の個人事業主(共同経営者を含む)または会社等の役員の方が事業をやめられたり、退職された場合に、生活の安定や事業の再建を図るための資金をあらかじめ準備しておく共済制度(経営者の退職金制度)です。

当制度は、法律(小規模企業共済法)に基づく制度であり、国が全額出資している独立行政法人中小企業基盤整備機構が運営しています。契約者の方からお預かりしている掛金とその運用収入は、全て契約者に還元される仕組みで、制度の運営経費は全額国からの交付金により賄われています。

対象加入者

- 常時使用する従業員が20人以下(商業、サービス業では5人以下)の個人事業主および会社役員

問い合わせ先 利根町商工会 ☎68-7417

制度の特色

- 掛け金の種類が自由に選べます!
金額 1,000円～70,000円/月
※500円単位で自由に選択できます。
- 加入後も掛け金は自由に設定(増・減額)できます!
- 支払い方法も自由に選べます!
「月払い」「半年払い」「年払い」からお選びいただけます。
- 掛け金は、全額が「小規模企業共済掛金控除」として、課税対象所得から控除できます!
1年以内の前納掛金も同様です。
- 共済金は廃業時または、退職時に受け取れます!
また、満期はありません。
共済金の受け取りは「一括」、「分割」、「併用」のいずれかをお選びいただけます。共済金は税法上「退職所得扱い」または「公的年金等の雑所得扱い」となります。
- 事業資金等の貸し付けが受けられます!
契約者の方は、納付した掛金合計額の範囲内で、事業資金等の貸し付けが受けられます。(担保、保証人は不要)



1. 本学自慢のバドミントン専用体育館で練習に励むバドミントン部 2. 関東大学リーグ3部リーグ昇格を目指すバスケットボール部（男子）

今回より、本学の運動部を2回に分けて紹介いたします。今回は、バレーボール部、バドミントン部、バスケットボール部のご紹介です。

本学の運動部を紹介します①

WELLNESS

日本ウェルネススポーツ大学 通信

キャンパス Campus!



2012年に、旧利根中学校跡に開校した日本ウェルネススポーツ大学からの情報をお届けしています!



学校法人タイケン学園 日本ウェルネススポーツ大学

1号館 利根町布川1377 2・3・4号館 利根町布川1649 TEL 0297-68-6787 FAX 0297-68-6788



創部以来、活躍を続けている男女バレーボール部

バレーボール部は男女とも2015年に創部。男子は15年、女子は17年に関東大学バレーボール連盟に加盟しました。

バスケットボール部は、17年に創部。関東大学バスケットボール連盟に加盟し活動しています。今年度は関東大学リーグ戦4部5部入れ替え戦を僅差で制し4部リーグ昇格を果たしました。

図書館

だより



利根町図書館 ☎68-8868 開館時間/午前9時30分～午後5時 休館日/毎週月曜日、祝日、年末年始、月末資料整理日、特別整理期間

HP / http://tone-lib.jp

3月 図書館カレンダー

Calendar table with columns for days of the week and dates.

は休館日

ガールスカウト茨城県第24回より児童用図書を寄贈されました!

昨年度に引き続き本年度も図鑑や児童用図書61冊(約20万円)が寄贈されました。図書館では、調べ学習に利用させていただきます。ありがとうございました。

新着図書情報! 「児童書」(ガールスウトからの寄贈本)

「伝統工芸のきほん」1~5巻 理論社

「みんなのバリアフリー」

1~3巻 あかね書房

「好きなモノから見つけるお仕事」

1~4巻 学研

「はかってみよう長さ・重さ・時間」

1~3巻 汐文社



寄贈されたたくさんの本

映画会のお知らせ

「会議は踊る」(97分) (1931年ドイツ)

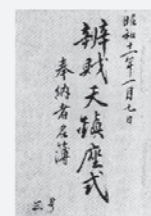
監督 エリック・シャレル 主演 リリアン・ハーヴェイ 舞台はウィーン。ロシア皇帝と手袋屋の娘との恋物語。

- 日時: 2月23日(土) 午後1時~
●場所: 利根町図書館 2階多目的ホール
●入場料: 無料

どねまち 歴史探訪

ではなぜ布川神社へ?

代々受け継がれてきた箱の中のもう一つの文書、昭和十一年に書かれた「鎮座奉納者名簿」を見ると、その前書きには次のように記されています。



▲昭和十一年鎮座式名簿

「そもそも当弁財天は安芸の国(今の広島県)厳島神社の分祀にして、もと戒善寺畔に奉祀せられたり。(中略)しかし、明治末年に各地の祠堂を村社に合祀することが決まり、当社も布川神社の境内に遷祀せらるるの余儀なきに至った。これは偏に氏子一同の本意ではない。(以上読み下し)」と、ここに記されているように、明治三十九年(一九〇六年)明治政府によって国民的精神の統合を目的に神社合祀政策が進められ、一村一社を原則とした整理が行われました。

現在の祠堂は昭和五十五年(一九四〇年)に造り直し、また平成三年に石造りの鳥居を完成させました。そしてその翌年(平成四年)に来見寺門前の雑賀石材店より、小林一茶の「赤子から...」の句碑が寄贈されました。この揮毫は書家であり布川小・利根中などで教鞭を執られた戸沢成元氏(龍ヶ崎出身、平成二十八年没)によるものです。また、馬場地区の皆さんの熱心なご寄進により、平成三十年四月には舗装された立派な参道が完成しました。

再度、前掲の昭和十一年の鎮座式奉納者名簿の前書きに戻って見ます。「そもそも弁財天は湖海沿澤にお住するもので今のように山の中では真に理に合わない為、一日も早く清浄の地へ御遷座申したく心を痛めてきた。そして三十年も経った今、氏子一同の合議により、年も改まった昭和十一年正月の佳き日に社の地を浄め、池を掃除し齋戒沐浴(心を浄め身を洗うこと)国家の隆昌と氏子の健康とが永く続くことを祈願し遷座式をおこなった。」

「江戸」明治大正と昭和と長い間、激動の時代を乗り越えて現在に至る弁財天を、これからも永く守り続けていきたいと思います。 寄稿 利根町歴史探訪の会 白井 清司 氏



▲一茶の句碑



▲現在の弁財天社

利根町地域おこし協力隊 活動レポート 利根町の宝みつけた!!



完成した「とねまちパズル」の試作品。ピースは、全部で24ピース

みなさん、こんにちは! 利根町地域おこし協力隊の諸です。前々から欲しかった「利根町地域おこし協力隊」のロゴマークを作ろうと思いついた時に、「町の形をモチーフにしてみては?」というアイデアをいただいたので、さっそく、利根町の形をした「とねまちパズル」というデザインを考えました。



いろんな方々にチャレンジしてもらいました。感想は...「意外と難しい!」だそうです(笑)

必要な形に変えて改善していくところは、「なんだかパズルに似ている」と感じました。そこで、実際にダンボールを使って「とねまちパズル」を試作してみました。ピースは全部で24ピース。決して多くはないですが、利根町の形もなんとなく頭に思い浮かべることができたので、簡単に作れるかと思いきや、普通のジグソーパズルのように四角ではないため、これが意外と難しいのです。みなさんは、「利根町の形」をご存知ですか? お知らせ 次号では、1月20日(日)に東京ビックサイトで行われた「JOIN 移住・交流&地域おこしフェア」の模様などをレポートさせていただきます。お楽しみに!

第十九回 布川 馬場地区の弁財天物語 (その3)

こうして弁財天は、当時は周囲が田や池の為水辺だった現在の地に納まったのです。この鎮座式を行った昭和十一年頃は挙国一致体制で富国強兵へと突き進んでいた時代であり、その中で一村一社方針に反する動きを敢えて行った先輩氏子の方々の勇氣ある行動には頭が下がる思いです。

弁財天の現在



無料法律相談の お知らせ

- 日時：3月4日（月）
午前9時～午後1時
- 相談内容：借金問題、離婚、相続・贈与の問題、土地（借地）・建物のトラブル、境界争い、夫婦・親子など家庭内の問題、近隣とのトラブル、セクハラ、DV問題、交通事故などでお困りの方の相談
- 相談受付件数：12件まで
（1人20分程度）
- 相談員：町で委託の弁護士
- 申し込み方法：相談日前日までの電話予約とします。ただし、当日空きがある場合は、当日でも受け付けいたします。

問 役場福祉課 社会福祉係
☎68-2211（内線335）



行政書士 無料相談会の お知らせ

- 事前予約は不要です。
- 日時：3月10日（日）
午後1時～3時
 - 場所：龍ヶ崎市市街地
活力センター「まいん」2階
 - 相談内容：相続、遺言、農地転用、入国管理各種許可申請手続他
 - 相談員：龍ヶ崎市・利根町・河内町
在住の行政書士数名

問 土井
☎080-8717-2226



2019 茨城国体・大会に募金で参加 しませんか？

5,000円以上の寄附をされた方には、記念品（オリジナルタオルとピンバッジ）を贈呈します！



- 募金の使途：「いきいき茨城ゆめ国体・いきいき茨城ゆめ大会」の運営費用
 - 募金方法：県内の主な金融機関に専用の振込依頼書を用意しています。詳細は、HPをご覧ください。
 - 受付期間：10月31日（木）まで
- 問 茨城県国体・障害者スポーツ大会局 総務企画課
☎029-301-5405
HP「茨城国体募金」で検索



下水道利用に ついてのお願い

～下水道は適切に利用しましょう！～
下水道は、家庭、事業場や工場からの排水を集めてきれいにし、川、海や湖へ返す施設です。しかし、使い方を間違えると、下水管の詰まりや処理機能が低下することがあります。

下水道は、自然環境や生活環境をより良くするための公共財産です。出来るだけ長持ちさせるとともに、皆さまが快適に利用できるよう、一人ひとりのご協力をお願いします。

●対策：調理くずについて
野菜や肉や魚のくずは、管が詰まったり、腐食する原因となるため水切りネットなどを利用し、ごみとして出してください。

油について
油は拭き取り、ごみとして出してください。

水に溶けない紙類について
水に溶けないティッシュや紙おむつなども詰まりの原因となりますので、ごみとして出してください。

問 役場都市建設課 下水道係
☎68-2211
（内線282・283）



『介護者のつどい』 のご案内

～介護者リフレッシュ日帰りバス
交流会のお知らせ～

『介護者のつどい』は、高齢者を介護している介護者同士が集まり、毎月第2水曜日に開催しています。座談会や食事会、リフレッシュ企画を通して介護者同士が情報交換を行い、お互いの交流を図っています。

3月の『介護者のつどい』では、介護者リフレッシュ日帰りバス交流会を開催いたします。多くの方の参加をお待ちしています。

- 日時：3月13日（水）午前9時
利根町保健福祉センター
出発（午後5時帰着予定）
- 場所：千葉県山武市および九十九里町方面（酒造工場、いちご農園等訪問予定）
- 申込締め切り日：2月27日（水）
- 参加費：実費（約2,000円程度を予定しています。）
- その他：詳細は、申込締め切り後にご連絡いたします。

問・申 利根町地域包括支援センター
☎68-2211
（内線348）



龍ヶ崎地方家族会 （ピア・かたつむり） 定例会のお知らせ

家族の中に精神障害の当事者を持つ父母やきょうだいが集まって、毎月1回「家族を支える会」を開催しています。「支える会」は家族や親族だけが参加出来る会で、安心して悩みを話し合い、多くの参考意見が聞ける場です。時には専門家を講師に迎えて医療や福祉制度についての勉強もします。事前の申し込みは不要ですので、初めて参加される方も気軽にお立ち寄りください。

- 日時：3月2日（土）
午後1時30分～3時30分
- 場所：龍ヶ崎市民活動センター
（龍ヶ崎市馴馬2445）
- 対象地区：利根町・龍ヶ崎市・稲敷市・河内町・つくば市・その他
- 主催：龍ヶ崎地方家族会
（ピア・かたつむり）

問 龍ヶ崎地方家族会会長 長瀬
☎090-5425-2236



茨城県ボランティア U.D. 監視員を 募集のお知らせ

「U.D.」とは「Unlawful Dump」の略で「不法投棄」という意味です。町内では、不法投棄の件数が増加しており、家電製品やタイヤ、建築廃材など悪質なごみが多く投棄されています。

このため、町内の不法投棄を早期発見して生活環境を守る、茨城県より委嘱される不法投棄の監視員を募集しております。不法投棄の防止および監視活動にご協力いただける方はぜひご協力ください。

- 募集対象：町内に在住する生活環境の保全に理解と関心をお持ちの方
- 活動内容：①通勤、散歩、ドライブ、買い物などの日常生活において、不法投棄の監視活動や啓発活動を行い、不法投棄や堆積土などを発見したときは内容を県南泉民センターへ報告していただきます。
②茨城県主催の研修会において、県内全体の不法投棄の現状を学びます。

- 任期：2年（再任可能）
- 募集期間：随時受け付けています。
- 持ち物：本人確認ができる物（免許証や保険証など）
- 申し込み方法：直接、役場環境対策課までお申し込みください。
- その他：申請の際に、**連絡先、生年月日、現在の職業**について聞き取りさせていただきます。

問・申 役場 環境対策課
☎68-2211
（内線252）



茨城県の特定最低賃金改正のお知らせ

～もうチェックした？

最低賃金！使用者も、労働者も～
特定の産業に従事する労働者とその使用者に適用される最低賃金が、下記一覧表のとおり改正決定されました。

使用者と労働者が合意し、「特定最低賃金額」未満の賃金で労働契約を結んでも、その賃金は無効とされ「特定最低賃金」が適用されます。

なお、次の（1）～（3）に掲げる者などについては、特定最低賃金の適用が除外され、茨城県最低賃金（時間額822円）が適用されます。

- （1）18歳未満または65歳以上の方
- （2）雇入れ後6月未満で、技能習得中の方
- （3）清掃、片付けの業務に主として従事する方

問 茨城労働局賃金室
☎029-224-6216

特定最低賃金名	時間額
鉄鋼業	916円
はん用機械器具、生産用機械器具、業務用機械器具製造業	880円
計量器・測定器・分析機器・試験機・理化学機械器具、医療用機械器具・医療用品、光学機械器具・レンズ、電子部品・デバイス・電子回路、電気機械器具、情報通信機械器具、時計・同部分品製造業	877円
各種商品小売業	849円

効力発生日：平成30年12月31日

お知らせ ～ information ～

問 … 問い合わせ先

☎ … 電話番号

申 … 申し込み先

☒ … メールアドレス



取手警察署 一日警察署長 募集のお知らせ

取手警察署では、子どものころから交通安全に関心をもってもらうため、新入学児童を対象に、一日警察署長を募集します。

●日時：4月5日（金）
午前9時～正午

●対象者：4月に町内小学校入学予定の児童

●定員：男女各1名

●内容：取手警察署での委嘱状交付式、署員に対する訓示、利根町役場での交通安全の啓発など（取手警察署から役場まではパトカーで移動します）

●応募方法：官製はがきに、①児童の住所②氏名（ふりがな）、③生年月日、④性別、⑤入学予定の小学校名、⑥保護者の住所、⑦氏名、⑧電話番号を記入の上、ご応募ください。

●応募先：取手警察署
「一日警察署長」係
〒302-0017
取手市桑原955-1

●応募期間：3月1日（金）～
3月12日（火）【必着】

●当選発表：3月15日（金）午後3時に取手警察署1階ロビーで公開抽選を行います。後日、当選者のみに連絡いたします。

問 取手警察署 交通課 企画安全係
☎0297-77-0110

第3回 「桜を詠む俳句大会」 開催のお知らせ

下記期間において、俳句大会を開催します。それに伴い、皆さまからの投句を募集しています。桜に対しての思いやエピソードを俳句にして披露してみませんか。だれでも参加できますので、奮ってご応募ください。

●開催期間：4月6日(土)・7日(日)

●応募締め切り日：3月10日(日)

●投句について：1人1句の応募となります。また、投句料は無料です。

●投句方法：町の公共施設に設置してある投句箱かはがきにて申し込み先まで郵送ください。

●その他：6日にご来場の皆さまに「私の好きな一句」を投票していただき、7日に得点順に3位まで表彰します。

問・申 〒300-1626
利根町四季の丘 2-2-15
事務局 長田 輝男
☎68-6519

第20回利根町水彩同好会作品展 開催のお知らせ

●日時：3月11日(月)～16日(土)
午前9時～午後5時(ただし、最終日は午後3時まで)

●場所：役場イベントホール

●内容：風景、人物、植物、静物などの水彩画展示

●主催：利根町水彩同好会

問 三木
☎090-8307-2457

利根 BWC20 周年 フェスタ開催のお知らせ

利根バードウォッチングクラブでは、日ごろの観察会などで会員が撮影した野鳥の写真を毎年文化祭などで展示してきましたが、創立20周年を機会にこれを一堂にまとめて展示し、併せてトーク&スライドショウやミニ探鳥会を行い、町民の皆さまにバードウォッチングの楽しさをご紹介します。

●日時：2月20日(水)～24日(日)
午前9時～午後4時

●場所：役場1階 イベントホール
ミニ探鳥会 2月23日(土)
午前10時～約2時間

観察場所：利根川河川敷
荒天の場合は、翌日同時刻に延期。

トーク&スライドショウ

2月24日(日)
午後1時～2時

講師 中山正夫 氏
ミニ探鳥会が延期の場合は23日に繰り上げ開催

●参加費：無料

●その他：当会に入会ご希望の方は会場にて受け付けします。

問 照井 勝也
☎080-3492-2004

【お詫びと訂正】

広報とね1月号の22ページ「ちびっこ探検学校ヨロン島参加者募集のお知らせ」の記事中、「参加費：無料」とありますが、説明会が無料であり、実際の参加には費用が掛かりますので、詳細については、公益財団法人国際青少年研修協会へお問い合わせください。お詫びして訂正いたします。

平成31年度 技能検定(前期) 受検のご案内

技能検定とは、働く人々の有する技能を一定の基準により検定し、国として証明する国家検定制度です。

茨城県では、毎年約4,500名の方が受検されています。

なお、合格者には、合格証書が交付され、技能士と証することができます。

●受付期間：4月3日(水)～16日(火)
(土・日曜日、祝日を除く)
受検案内は3月1日(金)より配布いたします。

●手数料：21,000円(実技17,900円、学科3,100円)35歳未満の2級・3級受検者は、実技試験の一部減免措置があります。

●実施職種：造園、機械加工、電子機器組立て、とび、フラワー装飾など

●その他：受検申請手続きなど、詳細についてはお問い合わせください。

問 茨城県職業能力開発協会 技能検定課
☎029-221-8647
HP <http://www.ib-syokkyo.com>

関東農政局からの お知らせ

～青色申告を始めましょう！～

青色申告を行う農業者(個人・法人)は収入保険に加入できます。

収入保険は、全ての農産物を対象に自然災害や価格低下などによる収入減少が生じた場合に補償する保険です。

詳細につきましては、最寄りの農業共済組合に相談願います。

茨城県県南 家畜保健衛生所 からの お知らせ

家畜の飼養状況の報告について！

家畜を飼育されている方は、愛玩用であっても家畜伝染病予防法に基づき、毎年2月1日現在の飼育頭羽数等を県に報告することになっております。該当する家畜を飼育されている方は最寄りの家畜保健衛生所へお問い合わせください。

●対象：牛、水牛、鹿、めん羊、ヤギ、馬、豚、猪、鶏、あひる、うずら、キジ、ダチョウ、ほろほろ鳥

※犬、猫、うさぎ、インコなどは対象となりません。

問 茨城県県南家畜保健衛生所
☎029-822-8518

利根町文化協会 第4部門発表会のお知らせ

●日時：3月2日(土) 午後1時～(開場 午後0時30分～)

●場所：利根町公民館

●内容：コーラス、マンドリン、ピアノ、フォークダンスなど

●入場料：無料

問 井家
☎68-6761

相続登記は お済みですか月間のお知らせ

事前予約が必要です！

●日時：2月1日(金)～28日(木)
(土・日曜日、祝日を除く)

●場所：県内の各司法書士事務所

●内容：相続登記に関する相談

●申し込み方法：各司法書士事務所へ直接ご連絡ください。

●相談料：無料

問 茨城司法書士会
☎029-225-0111

「農場見学&就農相談会 in 鹿行」の開催のお知らせ

「農業を始めたい方」「農業法人等に就職したい方」「農業に関心のある方」を対象にした農場見学および就農相談会を開催します。

●日時：2月17日(日)
午前9時～午後5時(予定)

●場所：鉾田市・行方市

●内容：農場の見学や農業体験などの実施、および個別就農相談会

●移動：貸し切りバス使用

●募集人数：30名(先着順)

●参加費：無料(昼食代各自負担)

問 (公社)茨城県農林振興公社
☎029-350-8686

茨城県郷土部隊 資料保存会からの お知らせ

～旧陸海空軍の資料収集のお知らせ～

茨城郷土部隊資料保存会では、戦争に関する貴重な資料の散逸を防ぐとともに、収集・保存や展示することによって後世に継承し、戦争の惨禍と平和の尊さを考える場を提供しております。旧陸海空軍に関する遺品や写真などの資料をお持ちの方は、下記までご連絡をお願いいたします。

問 茨城県郷土部隊資料保存会 大高
☎029-254-3520

元気シニアバンク 登録のご案内

茨城県では、豊富な知識、経験、技能等を持つ高齢者がさまざまな地域活動に活躍できるよう、元気シニアバンクを開設しております。

元気シニアバンクに登録された方は、「茨城シニアマスター」として、県内さまざまな団体などの依頼に応じて活動していただきます。

長年培ったものを地域のために生かしませんか。ご登録については下記にお問い合わせください。

問 (福)茨城県社会福祉協議会 茨城わくわくセンター
☎029-243-8989

第7回利根町『町民絵画展』開催に伴う出品 作品募集のお知らせ

第7回利根町『町民絵画展』は、小・中・高校生に加え、絵画愛好家ならだれでも参加できる作品公募展です。奮ってご応募ください。

●展示会期：5月11日(土)～17日(金)
午前9時～午後5時

(初日は午後1時から開催、5月17日(金)は午後1時30分終了)

●場所：役場1階イベントホール・多目的ホール

●応募資格：小学生以上の町内在住・在学・在勤、所属団体の会員の方

●応募作品：日本画、油彩、アクリル、パステル、水彩、色鉛筆、水墨、鉛筆、ペン、ちぎり絵ほか

●応募締切日：3月22日(金) 必着
～応募要項の配布～

役場1階、利根町公民館、利根町生涯学習センター、布川地区コミュニティセンター、利根町図書館、利根町保健福祉センターに設置の「応募要項」をご覧ください。ご応募ください。

問 事務局 宮坂 ☎68-6525

ひまわりフォークダンスクラブ会員 募集のお知らせ

さまざまな国の文化や風習に思いを馳せながら、民族舞踊をゆっくり・楽しく踊り健康維持に役立ててみませんか。お気軽にお越しください。

●日時：毎週水曜日
午前9時30分～11時30分

●場所：利根町公民館
(会場不確定日があるため、ご連絡のうえ、お越しください。)

●会費：1,250円/月

●持ち物：運動靴・飲み物

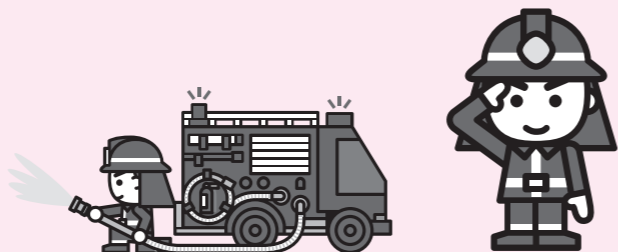
●その他：お試し入会として、1カ月の無料体験を実施しています。

問 小出
☎68-6406

春季全国火災予防運動 稲敷広域消防本部 利根消防署

3月1日(金)～7日(木)

忘れてない？
サイフにスマホに
火の確認！





平成30年第4回利根町議会定例会が、12月11日(火)から19日(水)まで、通算9日間の日程で開催されました。

今期定例会では、町長から条例改正や平成30年度の一般会計・特別会計の補正予算、人事案件など合計14件の議案が提出され、慎重な審議が行われました。

また、一般質問には、9名の議員が登壇。道路整備などの現況についての質問のほか、旧東文間小学校跡地活用の取り組み、産業廃棄物の不法投棄、子育て支援、平成31年度予算編成の基本的な考え、第5次利根町総合振興計画・都市計画マスタープランの概要、いきいき茨城ゆめ国体プレ大会、小中学校適正配置、ふるさと納税、旧利根中学校第2グラウンドについての質問などがあり、活発な質疑応答が行われました。(詳しくは『とねまち議会だより』をご覧ください。)

平成30年度予算を補正

平成30年度利根町一般会計および特別会計について、次のとおり補正されました。

会計	補正額	総額
一般会計	1,045万円	56億5,000万6,000円
後期高齢者医療特別会計	458万2,000円	4億1,284万9,000円

主な条例の改正

【利根町課等設置条例の一部を改正】

都市建設課の専門的な業務などから、都市建設課を「建設課」と「都市整備課」に分離するため、条例の一部が改められたものです。

【利根町医療福祉費支給に関する条例の一部を改正】

茨城県医療福祉対策要綱の改正により、平成31年4月1日から精神障害者保健福祉手帳1級保持者が、重度心身障害者医療福祉制度の支給対象に加わることに伴い、条例の一部が改められたものです。

【利根町都市公園の設置及び管理に関する条例の一部を改正】

利根緑地運動公園内において、現在使用されていないテニスコートをバーベキュー施設に変更し、町民の憩いの空間および広域から人を呼び込む拠点の形成を進めるとともに、にぎわいの創出を図るため、条例の一部が改められたものです。

【利根町職員定数条例の一部を改正】

利根町の教育の一層の推進・充実を図るため、指導主事を二人体制にするため、条例の一部が改められたものです。

【利根町教育委員会委員に長岡純子氏を選任】

この案件は、利根町教育委員会の委員に、長岡純子氏を選任したいので議会に同意を求めた結果、承認されたものです。

利根町都市計画マスタープラン(案)に対するパブリックコメントについて

現在町では、町の都市計画に関する基本的な方針を定める法定計画である「利根町都市計画マスタープラン」の策定作業を進めています。

この計画は、町全体や地区ごとの将来の目指すべきまちづくりの方向性を総合的に示すものです。町が定める土地利用、道路・交通、拠点形成、都市環境、都市防災などに関する計画の決定・変更の指針となるだけでなく、町民や事業者などの皆さまとともにまちづくりを進めていくための重要な計画です。

策定にあたって、広く町民の皆さまから意見を収集するため、次のとおりパブリックコメントを実施いたします。

募集期間および閲覧について

●閲覧および意見募集期間

2月1日(金)～3月4日(月)

※冊子閲覧日および時間は、閲覧期間内の各施設の開庁時間内となります。

●意見書の提出期限

3月4日(月)午後5時15分【必着】

●閲覧方法

(1) 冊子閲覧：利根町役場(1階情報公開コーナー)、利根町生涯学習センター、利根町図書館

(2) データ閲覧：町公式ホームページよりダウンロードしてください。

問い合わせ先 役場都市建設課 都市計画係 ☎68-2211 (内線282)

意見書の提出について

●対象者

- ・町内に住所または、事務所などを有する方
- ・町内に勤務または、在学する方
- ・町に対して納税義務を有する方
- ・本計画に利害関係を有する方

●提出方法

町公式ホームページまたは関係場所に備え付けの意見書(様式第1号)により、次のいずれかの方法により提出してください

窓口へ持参の場合：役場 都市建設課

郵送の場合：〒300-1696

北相馬郡利根町布川841-1

利根町役場 都市建設課 宛

FAXの場合：68-8300

電子メールの場合：toshikei@town.tone.lg.jp

意見の公表等について

- ・氏名などの個人情報を除き、意見書の内容と、これに対する町の考えを町公式ホームページで公表いたします。
- ・同様の意見は、整理したうえで一つの意見とする場合があります。
- ・提出いただいた意見書に対して、個別回答はいたしません。
- ・電話や窓口における口頭での意見は受け付けられません。また、期限を過ぎた意見書の受付はできませんのでご注意ください。

利根町議会議員一般選挙の日程のお知らせ

任期満了に伴う利根町議会議員一般選挙の日程が決定したのでお知らせします。

告示日 4月16日(火)

投票日 4月21日(日)

問い合わせ先 利根町選挙管理委員会(役場総務課内)

☎68-2211(内線502)

認知症予防には“キョウヨウ”と“キョウイク”が大事

～認知症地域支援推進員つづやき⑤～

認知症予防には適度な運動、健康な食生活、人と人との交流がとても良いとされています。特に、人と人との交流は大事といわれています。

今回のタイトル“キョウヨウ”と“キョウイク”は『教養』と『教育』ではなく、『今日、用がある』『今日、行くべきところがある』という意味です。毎日用事がある、行くべきところがあるということは、認知症予防にとってとても大事なポイントになります。外に出ずに孤独になると、認知症のリスクが高くなるということが最近の研究でも分かっています。外に出て、社会交流を行うことで、脳が活性化し、脳の抵抗力も高くなるといわれています。面倒でも、外に出なくなったり、一人でいてはダメです。ボランティア、趣味活動、会食、茶話会、何でもいいのです。



△元気のフリフリの仲間

冬は寒さの影響で血圧が上がりがやすく、また手足の筋肉も硬くなって、転倒によるケガなども起こりやすくなります。戸外で運動するときは十分に防寒する必要がありますが、その点、フリフリグッパは体操は屋内でできる運動として最適です。筑波大学の先生の指導のもと、筋トレや柔軟体操を交えて皆で楽しく身体を動かして、寒さを取り除いていきましよう。運動集会への参加をお待ちしております。

寒さに負けず運動を!
冬は寒さの影響で血圧が上がりがやすく、また手足の筋肉も硬くなって、転倒によるケガなども起こりやすくなります。戸外で運動するときは十分に防寒する必要がありますが、その点、フリフリグッパは体操は屋内でできる運動として最適です。筑波大学の先生の指導のもと、筋トレや柔軟体操を交えて皆で楽しく身体を動かして、寒さを取り除いていきましよう。運動集会への参加をお待ちしております。

主催 利根フリフリクラブ

立候補予定者説明会

日時 3月20日(水)午後2時～

場所 役場1階 多目的ホール

その他 立候補予定者を含め3名以内での出席をお願いします。



私たちはここにいます! (認知症地域支援推進員配置施設)

- 地域包括支援センター ☎68-8941
- 利根町保健福祉センター ☎68-8291
- 複合施設 響 ☎61-8500
- 居宅介護支援事業所 介護老人保健施設 もえぎ野 ☎84-6081

問い合わせ先 地域包括支援センター ☎68-8941

フリフリ地区運動集会予定

場所	日程	開催日 (2月7日～3月末日の予定)	時間・持ち物
利根町公民館	第1・3木曜日	2月7日・21日、3月7日	午前10時～11時
利根町民すこやか交流センター	第1・3火曜日	2月19日、3月5日・19日	・参加無料 ・飲み物
利根町生涯学習センター	第2・4水曜日	2月13日・27日、3月13日・27日	室内運動靴持参

講師 筑波大学 諏訪部先生・越智先生・福家先生 ※福祉バス・ふれ愛タクシーをご利用ください

問い合わせ先 利根町保健福祉センター ☎68-8291

人権問題講演会開催のお知らせ

この講演会は、人権意識の高揚を図り、町民がお互いに人権問題について理解と認識を深め合い、差別のない明るく住みよい社会を築いていこうと毎年開催されているものです。
たくさんのご参加をお待ちしております。

開催要項

日 時 2月20日(水)
受付時間 午後1時～
開会時間 午後1時30分～

会場 利根町公民館 多目的ホール

入場料 無料

演題 世界9万5,000km 自転車ひとり旅から考える人権

講師 石田 ゆうすけ 氏 (旅行作家・エッセイスト)

主催 利根町・利根町教育委員会

その他 一部手話通訳者も入ります。
著作権の関係で、ビデオ撮影や録音はお断りいたします。

講師

石田 ゆうすけ 氏

和歌山県白浜町生まれ。旅行作家。7年半かけて自転車で世界一周し、87カ国を巡る。その顛末をつづった『行かずに死ぬるか!』に始まる「世界9万5,000km 自転車ひとり旅」シリーズ3部作は中国など3カ国で翻訳され、累計30万部を超えるヒット作に。文筆活動の傍ら、全国の学校や企業で「夢」「相互理解」「モチベーション」をテーマに、講演も行っている。その数は300を超え、アメリカや台湾など海外でも開催された。



問い合わせ先 役場福祉課 ☎68-2211 (内線349) 利根町教育委員会 学校教育課 ☎68-2211 (内線302)

男女共同参画ってなあに? Part 59

『ダイバーシティ』と『インクルージョン』～働きやすい職場づくりを目指して!～

ダイバーシティとは…

「多様性」を意味し、「人はみな違う」ということを表した言葉です。高齢化や労働人口の減少など現在日本が抱えている諸課題を解決するための考え方の一つとして、ダイバーシティが注目されています。

元々はLGBTなどの社会的マイノリティの就業機会の拡大を意図して使われることが多かった言葉ですが、現在では、性別、人種の違いだけでなく、年齢、経験、学歴、価値観、性格などより広い範囲での多様な人材の積極的な活用を意味するものになってきています。

人が持つさまざまな違いを問わずに受け入れ、有能な人材を活かし、多様な価値・発想を取り入れることで、常識や慣習にとらわれず、環境の変化に迅速かつ柔軟に対応し、組織の生産性を向上することが出来ます。それぞれの人が尊重された、働きやすい職場づくりがダイバーシティへの入口となってきます。

しかし、ダイバーシティに取り組んでいても、一緒に仕事をして成長していく仲間として受け入れる環境が整っていないと、対立や誤解を招き、その人材が活かされないまま流出してしまうという可能性もあります。そこで、「インクルージョン」という考え方も出てきています。



インクルージョンとは…

インクルージョンは、「包括」「包含」を意味します。一人ひとりの考えや価値観を重視し、組織の内外を問わず、誰もが対等に、自分らしく組織に参加できる機会を創出し、組織力の向上を目指すための考え方です。ダイバーシティで個々の違いを認識し、そこで終わるのでなく、さらにそれを発展させ、多様な人材が対等に関わりあい、一体となり働ける状態を目指していくインクルージョンという考え方も大切になってきます。

ダイバーシティ・インクルージョンの目的は、自分勝手な人を増やすのではなく、全員が自分らしい形で組織に主体的に関わり、力を最大限に発揮する仕組みをつくることです。さまざまなライフスタイルに合わせて、多様な働き方が認められ、仕事とプライベート両方の充実がなされなければ、ダイバーシティ・インクルージョンが実現されたとはいえません。実現のためには、制度のみでなく、一人ひとりの考え方も変わっていかねばなりません。

性別や年齢など関係なく、それぞれの人が持つ考えを自由に言い合えること、それらをただ批評、批判するのではなく、受け入れられること、人々が対等に関わり合うことで、相互に成長や変化することが促されるのではないのでしょうか。



平成31・32年度小規模事業者登録制度のお知らせ

この制度は、入札参加資格申請を提出していない町内の事業者を対象にした、小規模契約を行う登録制度です。

この制度は、町が発注する工事、物品の購入、委託、役務の提供のうち小規模な契約を希望する事業者の登録を受け付け、町内小規模事業者の受注機会の拡大を図るものです。

【申請期間】

随時申請を受け付けます。(土・日曜日、祝日を除く)
午前8時30分～午後5時(正午から午後1時までの時間を除く)

【登録できる方】

- 個人営業の場合には、町内に住所があること、法人の場合には、町内に主たる事業所があること。
- 成年被後見人、被保佐人、被補助人または破産者でないこと。
- 町税等を滞納していないこと。
- 町入札参加資格申請をしてないこと。
- 契約を履行するために必要な資格、免許等を有していること。
- 暴力団員または暴力団もしくは暴力団員と社会的に非難されるべき関係を有していないこと。

※上記全てに該当する方が対象となります。

問い合わせ先 役場財政課 検査係 ☎68-2211 (内線511) 元号表記について…新年号が公表されるまでは、「平成」と表記しています。

【登録方法】

下記①～③の書類を揃え、財政課検査係に提出してください。

- ①利根町小規模契約事業者登録申請書
- ②町税などに未納税額がない証明書(税務課発行)
※申請の際には、「小規模契約登録で使用」とお伝えください。
- ③資格、免許などが必要な業種を希望する方については、その資格者証または免許証などの写し。
※申請書は、町公式ホームページからダウンロードしてください。

【登録の有効期限】

平成33年3月31日(水)

名簿に登録されると…

町が行う小規模な契約案件について、登録事業者への見積り及び発注依頼を行えるようになります。

ただし、この制度は、受注を保証するものではありません。 (税込み)

契約の種類	請負金額
工 事	130万円
委託・役務	50万円
物品購入	80万円

※上記金額を超えず、技術的に簡易な契約を小規模な契約案件といいます。

県民交通災害共済の加入受け付け開始のお知らせ

平成31年度の「県民交通災害共済」の加入について、下記のとおり開始となりました。

県民交通災害共済は、交通事故によりけがをした場合に、治療日数に応じて、見舞金を給付する制度です。

申し込み要項

申込受付開始日: 2月1日(金)

対象者: 町内に住民登録のある方

共済期間: 4月1日～翌年3月31日まで
(中途加入の場合は、申込日の翌日から)

会費(年間): 一般 900円 中学生以下 500円

申し込み方法: 申込書に必要事項を記入の上、会費を添えて役場総務課までお申し込みください。

問い合わせ先・申し込み先

役場総務課 消防交通係 ☎68-2211 (内線501)

対象となる交通事故

共済期間中に国内の道路上などを運行中の自動車、バイク、自転車などの接触、衝突、転落などの事故に伴う人の死傷(自損事故を含む)

見舞金

- 事故証明書がある場合: 死亡 100万円、
傷害 最大30万円
- 事故証明書がない場合: 最大3万円
- 身体障害(1級・2級該当)見舞金: 50万円

「県民交通災害共済」小中学生の加入事業の廃止

町では、平成29年度から町内在住の小中学生を対象に、県民交通災害共済への団体加入(公費負担)をしておりましたが、平成31年度より公費負担による小中学生の加入事業が廃止となります。

つきましては、引き続き平成31年度も県民交通災害へ加入する際は、申し込みの手続きが必要となりますので、ご注意ください。

より安全に安心して、ご利用いただくために！



利根町国保診療所では、正面玄関入口を自動ドアに改修し、スロープを新たに設置しました。

これにより、体のご不自由な方や車いすをご利用されている方は、玄関先まで車で行き、新たに設置したスロープなどを利用して待合室に入ることができます。

これからも町民の皆さまに、より安全に安心してご利用いただける診療所を目指してまいります。



▲車いすの方も、安心・安全

筑波大学と連携し、地域医療教育の向上に寄与！



利根町国保診療所では、筑波大学と連携して地域医療教育の場として、医学生や若手医師、指導医を受け入れ、外来診療や訪問診療（往診）などを通じて、多くの患者さんや地域の方々々と接し、地域医療の現場を肌で感じてもらっています。

この事業の大きなメリットは、大学の講義や病棟での実習だけでなく、実際の地域医療の現場で、患者さんやそのご家族、地域の方々々と触れ合いながら教育や実習が行えることです。

「地域で活躍する医師は、地域で育てる」のコンセプトのもと、さらなる地域医療の向上に寄与してまいります。

来院される患者さんや町民の皆さまには、引き続きご理解とご協力をよろしくお願いいたします。

来院される患者さんや町民の皆さまには、引き続きご理解とご協力をよろしくお願いいたします。

自転車交通安全教室を開催！



昨年12月11日（火）利根中学校において、取手警察署の主催と全国共済農業共同組合連合会の後援により、スタントマンによる交通安全教室が開かれました。

この教室には、利根中学校の全校生徒（322人）と町内3つの小学校6年生児童（114人）が参加しました。

スタントマンは、自転車の2人乗りや並列運転など危険な乗り方が原因で車と衝突した事故を再現、その様子に児童生徒は驚きの声を上げていました。

この教育手法は、「スケアード・ストレイト」と呼ばれ、事故の恐さを直視することで、危険な行為を自主的に行かせないようにする教育手法です。

スタントマンの方からは、「自分の身を守るためにルールがある」ことを教えて頂きました。

利根町で近畿大学・流通経済大学合同ゼミを開催！



昨年11月26日（月）・27日（火）の2日間の日程で、役場において、近畿大学上崎ゼミと流通経済大学坂野ゼミとの合同ゼミが開催されました。

この合同ゼミは、「利根町の観光」をテーマとして行われ、学生達が町内各所を散策した後に、役場内の会議室で学生達による活発な議論が行われました。

議論した内容は提言書としてまとめられ、佐々木町長に提出されました。学生達からは、道の駅の設置や鎌倉街道の整備の必要性について意見が出されました。

合同ゼミの最後に、佐々木町長から両校の学生に対し、労いの言葉とともに感謝状が手渡され、合わせて今後は利根町のプロモーション応援隊として、PR活動への協力をお願いしました。

未成年者飲酒防止教育学校コンクールで文小学校が最優秀賞を受賞！



ビール酒造組合の主催により、昨年11月23日（金）、野村カンファレンスプラザ日本橋（東京）にて開催された、未成年者の飲酒防止を目的とした、飲酒防止教育の取り組みの発表および表彰式が行われました。

利根町からは、文小学校の学校関係者と保健委員会を代表して6年生2名が出席し、「児童保健委員会と取組む飲酒防止教育」について発表が行われました。

選考委員会による厳正な審査の結果、小学校部門で文小学校の取り組みが最優秀賞を受賞し、審査委員長の東ちづる氏（女優）からは、「発表はとても素晴らしく、内容もわかりやすく面白かったです。」と評価を頂きました。

このコンクールは、未成年者の飲酒が及ぼす健康への弊害などの理解促進を狙いとして、実施されたものです。



町の話 話題 PHOTO NEWS 消防出初式



1月6日（日）、役場において、毎年恒例の消防出初式が挙行されました。

第1部は、観閲入場後中隊長の指揮により、機械器具の点検が実施されました。また、各団員は素早い動きで点検を行い、万が一の時でも迅速に行動できるよう訓練を行いました。

第2部は、イベントホールにて式典が行われ、消防庁長官表彰など、長年活動継続した消防団員、消防功労者等に対し、感謝状や表彰状が贈られました。

第3部は、駐車場で龍ヶ崎消防組合「若鷲会」による、梯子乗りなどの披露がありました。梯子乗りでは、ポーズを決めることに観客からは大きな歓声と拍手が贈られました。

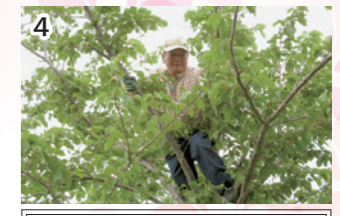
今年も消防職員の勇姿や、若鷲会による素晴らしい演技は圧巻でした。

ぜひ、来年の出初式を見学してみたいかがですか。

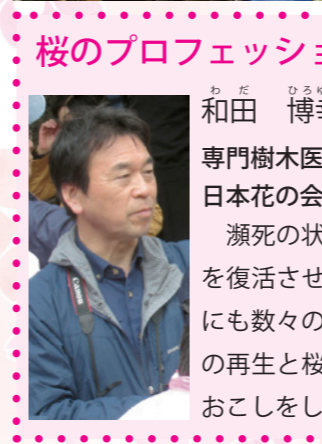


1. 若鷲会による梯子乗りの様子。2. 本部員の合図で一斉に点検を開始します。3. 各賞を受賞された方々。4. 観閲入場する一台一台に敬礼！5. 終了後の記念撮影。

利根町が誇る桜の名所づくりに向けて！



1. 来年開催予定の国体むけで、コース上へのぼり旗設置のシュミレート！2. 開催されたオーナー会議にて、みなさん真剣です。3. 来春は今年以上の桜が咲きほこってほしいですね。4. 木に登って樹木の管理を行います。



茨城125選にも選ばれている利根川沿いの桜のトンネル。毎年春には、約850メートルにわたって植樹された桜が満開となり、その満開の桜のトンネルの下をお散歩したり、絶好の撮影スポットとして写真を撮りにカメラマンがごぞって集まったり、ここ近年では、外国の方も見に来ていたり、利根町の名所として定着してきたかと思えます。

その名所である桜のトンネルをさらにパワーアップさせようと、利根町桜づつみ保存会は昨年の11月10日（土）に、専門樹木医で日本花の会の研究員である和田博幸さんを講師に迎え、オーナー会議を開催しました。

桜を育てていく上での大事なことや立派に成長させるための知識・情報など、和田さんの的確なアドバイスに、保存会のメンバーをはじめ、集まったオーナーの方々も終始真剣な表情で聞き入っていました。

利根町桜づつみ保存会の三谷会長は、「この度、和田さんに教えてもらった知識や情報をさっそく実行してみます。そして、オーナー全員が胸を張って誇れるような桜へと成長させ、全国に向けてPR活動していきたい。」と話していました。

桜のプロフェッショナル！

和田 博幸 さん

専門樹木医

日本花の会主幹研究員

瀕死の状態だった桜

を復活させ、そのほか

にも数々の日本の古木

の再生と桜の花で、町

おこしをしている。

わが家のアイドル写真館



大好評の「わが家のアイドル写真館」みなさまからご応募いただいた可愛い「わが家のアイドル」写真をご紹介します♡



保育園のしらべ

凧(りん)ちゃん
H28.8.13生



兄弟仲良し!!

悠生(ゆうせい)くん 千悠(ちひろ)くん
H28.11.15生 H30.10.10生



周りの人たちを笑顔にするのが得意です♡

衣織(いおり)ちゃん
H25.9.20生



スマイルAA

こころちゃん H26.10.6生

わが家のアイドル写真館 投稿写真大募集!

お子さまやワンちゃん、ネコちゃんなど、この子こそ「わが家のアイドル!」という可愛い写真を広報とねで、皆さんに紹介してみませんか?
投稿者の住所・氏名・連絡先・アイドル(小学校低学年ぐらいまでのお子さま、またはペット)のお名前(ふりがな)・生年月日・一言コメント(15文字以内)を明記の上、写真を下記までメールでお送りください。メールがうまく送れない場合や、窓口で受付する場合は、下記までお問い合わせください。
【送り先】企画課 シティプロモーション係 ☎ 68-2211(内線 221) ☒ citypro@town.tone.lg.jp まで

利根町ヘルスメイトおすすめ
健康レシピ
カップ寿司

調理時間の目安
30分
(炊飯時間除く)

【栄養量：1人分】
エネルギー 390kcal たんぱく質 11.1g
脂質 6.4g 食塩相当量 1.7g

<材料：4人分>

ごはん(硬めに炊く)	600g
合わせ酢	大さじ3
砂糖	大さじ1・1/2
塩	小さじ1
卵	2個
片栗粉	小さじ1/2
水	小さじ1/2
サラダ油	小さじ2
具材	
でんぶ	20g
きゅうり	1/2本
コーン	大さじ4
ミニトマト	4個
枝豆(鞘なし)	60g
人参	60g
レタス	2枚

レシピ提供：利根町食生活改善推進員協議会

- <作り方>
- ①塩・砂糖・酢を混ぜ、すし酢を作る。
 - ②少し硬めに炊いたご飯に①を回し入れ、切るように混ぜたら、平らに広げて冷ます。
 - ③ボウルに卵を割り入れ溶きほぐし、片栗粉を水で溶いて加え混ぜる。
 - ④フライパンにサラダ油をひき、中火にし、キッチンペーパーで全体に薄く伸ばす。
 - ⑤フライパンが温まったら、③を少量流し入れ、表面が固まったら弱火にして裏返す。
 - ⑥冷めたら、細切りにしてほぐす。
 - ⑦具材の人参は、輪切りにし、茹でて型抜きをする。その他は、好みの大きさにカット。
 - ⑧カップに、ごはんと具材を交互に盛り付ける。
- カップにごはんと好みの具材を詰めるだけなので、料理をしたことがないお子様でも簡単に作れます。見た目も華やかなので、ひな祭りやお祝い事にピッタリです。

皆さまのご意見・ご要望を受け付けています。

ご意見・ご要望の概要とその回答は、町民全体の課題として共有していただくため、役場1階の情報公開コーナーで公開させていただく場合もあります。

- 町長へのホットライン ☎ 0297-68-8059 (留守番電話・FAX)
- 電子メール info@town.tone.lg.jp
※必ず氏名・住所・電話番号をご記入ください。
- 投書箱 (設置場所)
・利根町役場 ・利根町公民館 ・利根町生涯学習センター
・文間地区農村集落センター ・利根東部農村集落センター
・布川地区コミュニティセンター

※ 町長への手紙 でも受け付けています。ご利用ください。
【問い合わせ先】 役場総務課 秘書広聴係 ☎ 68-2211(内線 507)

昨年「とね元気塾」第1回ワークショップとして行われた「利根の桜の花みこし」を今年も開催します! 日比野克彦塾長と一緒に、豪華で美しい「花みこし」作りに参加してみませんか?

詳しくは、町公式SNSやホームページで随時お知らせいたします。お楽しみに!

【問い合わせ先】 役場企画課 ☎ 68-2211(内線 221)

利根の桜の花みこし
2019
3/23(土)
開催決定

利根町の人口と世帯 (平成31年1月1日現在)

総人口： 16,326人 (+17) ※住民基本台帳人口 ()内は前月比
男性： 8,065人 (+17)
女性： 8,261人 (±0)
世帯数： 7,076世帯 (+27)

【2月の納税等】
固定資産税・都市計画税 4期 / 国民健康保険税 8期
後期高齢者医療保険料 8期 / 介護保険料 6期