

TONE

広報とね

8

Aug.2017
No.641

【今月の表紙】

昨年11月に開催された利根町地場産業フェスティバルの会場で、初登場した時のとねりん。とねりんは、今年「ゆるキャラグランプリ2017」へエントリーしました。応援よろしくお祈いします！

P2~3 シリーズ「まち・ひと・しごと」第3回 とねりん

みんな大好き！とねりん

とねりんが、ゆるキャラグランプリ2017へエントリーしました。応援よろしくお祈いします！

P4 まちの話題「利根町長選挙・利根町議会議員補欠選挙～開票結果～」

P17 新コーナー「とねまち歴史探訪」第1回 蛟蛸神社（立木）

とねりん音頭
うた：とねりん合唱隊
作詞・作曲：宮崎 博

ばん (1番)
あたまたに稲穂をのせて
おでこにはカンパと桜咲く
しんとね 利根川 小貝川
ちよいと出ました田んぼの妖精
とねま 利根町の とねりんは かわいいネ!
クリクリおめと にっこりお口がキュート!
*利根町とねりん!とねりん音頭で 踊ろう踊ろう!
とねま 利根町大好き!かわいいとねりん とねりん音頭

ばん (2番)
お耳は利根町のお米
おいしくっておかわりして大好物
イチゴに アスパラガスも お気に入り
ちよいと出ましたみんなのナンパーワン!
とねま 利根町の とねりんは かわいいネ!
フリフリお尻と やっこいほっぺがキュート!
とねま 利根町とねりん!とねりん音頭で 踊ろう踊ろう!
みんな来てみんな来て!
アイドルとねりん とねりん音頭
*2回くりかえし

とねりんのぼんおどり
『とねりんおんど』
ができたよ!



8月19日(土)※
第40回町民納涼花火大会で
一緒におどろう!

※荒天時は翌日へ順延されます。



とねりん合唱隊が『とねりん音頭』のレコーディングをしました♪



文間小学校 布川小学校 文小学校



利根町観光協会では、第40回を迎える町民納涼花火大会の記念企画として、協会のイメージキャラクターとねりんの盆踊りソング「とねりん音頭」を制作しました。

この「とねりん音頭」は、利根町が今年度から始動している「利根町元氣プロシエクト!」と、観光協会のコラボ企画として制作されたもので、利根町シティ

プロモーションの宮崎マネージャーが作詞・作曲を担当し、町内小中学校の児童・生徒たちが『とねりん合唱隊』としてレコーディングに参加してくれました。振り付けは、町内のダンス教室「齊真舞踊研究所」の師範、齊真桜舟さんへお願いし、とねりんのイメージにぴったり合った可愛くて楽しい振り付けを考案していただきました。



とねりん音頭の振り練習用動画を、Youtube 利根町公式チャンネルで公開中です。振り付けをおぼえて、ぜひ一緒に踊ってください。



とねりん音頭 振付
小さなお子さまからお年寄りまで、みんなで楽しく踊れる振り付けができたと思います。花火大会の会場で、みなさんと一緒にとねりん音頭が踊れるのを楽しみにしています。



とねりん音頭 作詞・作曲・編曲
とねりん音頭、みんな元気に明るく歌ってくれてありがとう!
利根町の未来は明るい!
利根町シティプロモーション 宮崎マネージャー

利根町観光協会イメージキャラクター
とねりんが
ゆるキャラグランプリ
2017
にエントリーしたよ!
みんな、おうえんしてね!

ゆるキャラ®グランプリとは
「ゆるキャラで地域を元気に!」「ゆるキャラで会社を元気に!」「ゆるキャラで日本を元気に!」の3つをテーマに掲げて実施しているゆるキャラたちの一年に一度のお祭りです。日頃から地域に根ざした活動をしている日本中のゆるキャラたちの中から、インターネット投票によってグランプリが決定されます。

ゆるキャラグランプリは、熊本県の「くまモン」や愛媛県今治市の「パリエさん」、栃木県佐野市の「さのまる」など、誰もが知っている大人気ゆるキャラたちが過去、グランプリに輝いており、今では日本中の関心事のひとつとなっています。



利根町観光協会イメージキャラクター とねりん

シリーズ
まちひとしごと
#003 とねりんさん

利根町にゆかりある人や企業など、様々な分野で活躍されている方々を応援するコーナー「シリーズ まち・ひと・しごと」。今回ご紹介するのは、利根町観光協会イメージキャラクターとして活躍中のとねりんさんです。

利根町観光協会イメージキャラクターとして誕生し、利根町の魅力を伝えるためさまざまな場面で活躍中のとねりん。昨年の利根町地場産業フェスティバルでは、可愛い実物大とねりんが初登場して、子どもから大人まで大人気のキャラクターになりました。

そして今年とねりんは、さらなる飛躍を目指して、日本中のゆるキャラたちによる年に一度のお祭り「ゆるキャラ®グランプリ」にエントリーしました。

また、今年第40回を迎える町民納涼花火大会を記念してとねりんの盆踊りソング「とねりん音頭」も制作されました。

これからも、とねりんの応援をよろしくお願ひします!



ゆるキャラグランプリ
2017

みなさまの投票で、とねりんを応援してください!
投票開始 2017年8月1日(火) 10時~
投票締切 2017年11月10日(金) 18時



みんな大好き!とねりん
We Love TONERIN♡



ゆるキャラグランプリは、みなさまからのインターネット投票によってランキングが決定します。グランプリの投票は、パソコン・スマートフォン・タブレットから、1日1回投票することができます。ぜひ、みなさまの投票で、利根町のとねりんを応援してください!

投票は **コチラ** から!
ゆるキャラグランプリ 投票ページのQRコード



シリーズ「まち・ひと・しごと」のコーナーでは、皆さまからの情報をお待ちしています。

利根町にゆかりある人物や、話題のお店、企業など、様々な分野で頑張っている方々を紹介してください。自薦・他薦は問いません。取材させていただき、これは!という情報は、紙面で紹介させていただきます。

※お寄せいただいた情報は、内容などにより掲載できない場合もございます。予めご了承ください。

連絡先・問い合わせ
役場 企画財政課 シティプロモーション係
☎ 0297-68-2211 (内線 221) ✉ citypro@town.tone.lg.jp

シリーズ
まちひとしごと
情報を
お寄せください。

お楽しみ
プレゼント



とねりんのプロフィール
なまえ: とねりん
しょうたい: たんぽのようせい よろしくね!
せいべつ: わからない
なんれい: わからない
しゅっしんち: とねまのたんぽ
すきなたべもの: おにぎり、いちご、アスパラガス
すきなこと: たうえ、いねかり、こどもとあそぶこと
しゅみ: のうきぐのうんてん

1にち1かい
とうひょう
できるよ!



開票結果
 利根町選挙管理委員会（総務課内）
 ☎（68）2211（内線502）

利根町長選挙 利根町議会議員補欠選挙

任期満了に伴う利根町長選挙が7月2日（日）に行われ、即日開票の結果佐々木喜章氏が当選されました。また、同時に行われた利根町議会議員補欠選挙（被選挙数1人）は、大越勇一氏が当選されました。投票は、7月2日（日）午前7時から午後6時まで町内13カ所の投票所で行われ、開票作業は午後7時から役場イベントホールで行われました。有権者数は14,396人、投票率は町長選が57.47%、町議会補欠選挙が57.39%でした。各候補者の得票数は次のとおりです。（届出順・敬称略）



井原 まさみつ	1,164票
遠山 つとむ	3,249票
当 佐々木 よしあき	3,705票
有効投票数	8,118票
無効投票数	156票

当 大越 ゆういち	4,294票
高島 久	3,030票
有効投票数	7,324票
無効投票数	938票

築こうあなたと！未来の利根町！

この度の町長選挙において、現状に危機感を感じている多くの町民の皆さまの信託を得て、利根町の運営を行うことになりました。利根町は「過疎の町」になりましたが、やり方次第でこの町に暮らす皆さまが幸福感をもって暮らしていける環境を作ること、出来ると思います。私の政治信条は、町民が居住地を尋ねられて「利根町です！」と誇りを持って答えられるそんな町にしたい。子どもからお年寄りまで笑顔の絶えない町にしたい。町民みんなが、喜びや悲しみを共有できる優しい地域社会を築きたい。ということです。スタートラインに立ち、もう一度気を引き締めて皆さまとお約束したことを、さらなる行財政改革を行いながら、皆さまの真の声を聞き粉骨砕身働いてまいります。皆さまのご協力があれば、きっと良い町になります。どうぞよろしくお願い申し上げます。



利根町長 佐々木 喜章
任期 平成29年7月24日～平成33年7月23日

「1」に拘る全員野球！ 目指せ頂点！

日本ウェルネススポーツ大学野球部

5月12日からの3日間、日立市民運動公園球場にて第88回都市対抗野球茨城県大会が行われ、工藤洋一監督の指導の下、厳しい練習に励んできた精鋭なるメンバーたちは、培ってきた能力を遺憾なく発揮し、見事茨城県の第3代表となり、北関東大会への出場を果たしました。

そして、6月1日（木）から始まった第88回都市対抗野球北関東大会では、企業チームを相手に接戦の末惜敗をするも、次の大会に向け確かな手ごたえを感じて大会を終えました。

今回は、チームを牽引した工藤監督にお話を伺いました。

勝ちゲームでした。全足利クラブは強いチームなので、初回から強い気持ちで挑んだのですが、前半はリズムが掴めず苦しいゲーム展開でした。しかし、中盤以降リズムを掴み始めて7回に逆転できたので、このままいけると思ったんですが、都市対抗は本当に厳しかったです。最後の最後で逆転されてしまったので、やはり野球は最後まで何があるかわかりませんね。

次の目標について聞かせてください

9月に行われる日本選手権ですね。皆力をつけてきて、他の企業チームともいい試合ができるようになってきたので、初戦から全力で挑んでいきたいですね。

最後に一言お願いします

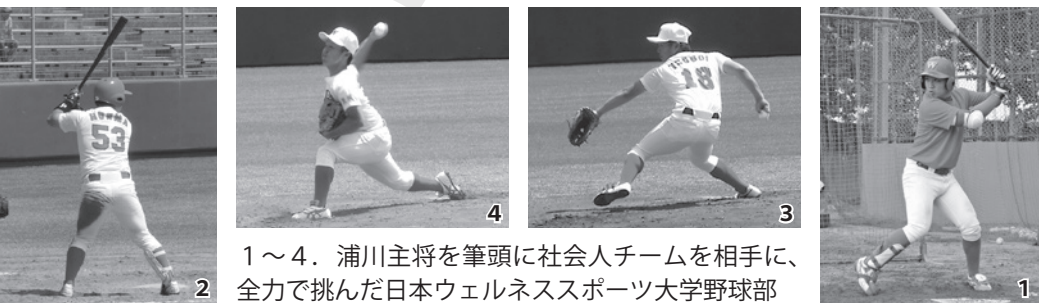
相手は社会人なので、身体能力（パワー、スピード）

茨城大会について

組み合わせ的に厳しいブロックでした。今年はこの都市対抗大会を目標にして練習してきたので、絶対勝ちたいと思って各試合に臨みました。

その中でも茨城ゴールドンゴールズとの代表決定戦で勝てたのは、とても大きかったですね。

北関東大会について



みんなの願いを短冊に込めて

「ひのようじん・かさいり」

6月30日（金）利根大和幼稚園（羽生丈夫園長）にて防火七夕が行われました。当日は、ほし組園児17名が利根消防署の方、女性消防団員の方と一緒に防火についての願い事を短冊に書き、竹に飾りました。園児たちは、終始笑顔で飾りつけていました。また、「火遊びはしません。火事を見つけたら、大声で大人の人に知らせます。」など、幼年消防クラブのきまりを元気な声で約束してくれました。

また、女性消防団員による防火講話では、みんな真剣に話を聞き火の怖さや子どもだけで火を使っちゃいけないことなどを教わりました。完成された七夕飾りは、役場1階イベントホールに飾られ、火災予防の啓発が行われました。



9月の活動予定

「とねワイワイくらぶ」は、地域のスポーツ振興だけでなく、住民の健康づくりや体力増進、豊かなコミュニティづくりに寄与します。

☆クラブ活動に参加する際は、受付で「会員証」を提示してください。(早朝の「楊名時太極拳」は必要ありません)
 ☆ビジター参加費は、大人：300円/都度、子供(中学生以下)：150円/都度です。(早朝の「楊名時太極拳」は無料です)

	日	月	火	水	木	金	土
						1	2
早朝						楊名時太極拳 午前7時～7時40分 (早尾台緑地広場)	
午前						テニス教室 午前10時～正午 (利根浄化センターテニスコート)	バドミントン・卓球・ニュースポーツ 午前9時30分～正午 (文小学校体育館)
午後							バドミントン・卓球・ニュースポーツ 午後1時30分～3時30分 (文小学校体育館)
夜間							
	3	4	5	6	7	8	9
早朝		楊名時太極拳 午前7時～7時40分 (早尾台緑地広場)		楊名時太極拳 午前7時～7時40分 (早尾台緑地広場)		楊名時太極拳 午前7時～7時40分 (早尾台緑地広場)	
午前	グラウンドゴルフ 午前9時30分～正午 (文小学校グラウンド) 健康体操 午前10時～11時30分 (利根町生涯学習センター)	テニス 午前10時～正午 (利根浄化センターテニスコート)		グラウンドゴルフ 午前9時30分～正午 (利根浄化センターグラウンド)		テニス教室 午前10時～正午 (利根浄化センターテニスコート)	バドミントン・卓球・ニュースポーツ 午前9時30分～正午 (文小学校体育館)
午後		テニス 午後1時～3時 (利根浄化センターテニスコート)					バドミントン・卓球・ニュースポーツ 午後1時30分～3時30分 (文小学校体育館)
夜間			バドミントン・ニュースポーツ 午後7時30分～9時30分 (文小学校体育館)	楊名時太極拳 午後7時～8時30分 (利根町公民館)			
	10	11	12	13	14	15	16
早朝		楊名時太極拳 午前7時～7時40分 (早尾台緑地広場)		楊名時太極拳 午前7時～7時40分 (早尾台緑地広場)		楊名時太極拳 午前7時～7時40分 (早尾台緑地広場)	
午前	グラウンドゴルフ 午前9時30分～正午 (文小学校グラウンド)	テニス 午前10時～正午 (利根浄化センターテニスコート)		グラウンドゴルフ 午前9時30分～正午 (利根浄化センターグラウンド)		テニス教室 午前10時～正午 (利根浄化センターテニスコート)	バドミントン・卓球・ニュースポーツ 午前9時30分～正午 (文小学校体育館)
午後		テニス 午後1時～3時 (利根浄化センターテニスコート)					バドミントン・卓球・ニュースポーツ 午後1時30分～3時30分 (文小学校体育館)
夜間			バドミントン・ニュースポーツ 午後7時30分～9時30分 (文小学校体育館)	楊名時太極拳 午後7時～8時30分 (利根町公民館)			
	17	18	19	20	21	22	23
早朝		楊名時太極拳 午前7時～7時40分 (早尾台緑地広場)		楊名時太極拳 午前7時～7時40分 (早尾台緑地広場)		楊名時太極拳 午前7時～7時40分 (早尾台緑地広場)	
午前	グラウンドゴルフ 午前9時30分～正午 (文小学校グラウンド) 健康体操 午前10時～11時30分 (利根町生涯学習センター)	テニス 午前10時～正午 (利根浄化センターテニスコート)		グラウンドゴルフ 午前9時30分～正午 (利根浄化センターグラウンド)		テニス教室 午前10時～正午 (利根浄化センターテニスコート)	バドミントン・卓球・ニュースポーツ 午前9時30分～正午 (文小学校体育館)
午後		テニス 午後1時～3時 (利根浄化センターテニスコート)					バドミントン・卓球・ニュースポーツ 午後1時30分～3時30分 (文小学校体育館)
夜間			バドミントン・ニュースポーツ 午後7時30分～9時30分 (文小学校体育館)	楊名時太極拳 午後7時～8時30分 (利根町公民館)			
	24	25	26	27	28	29	30
早朝		楊名時太極拳 午前7時～7時40分 (早尾台緑地広場)		楊名時太極拳 午前7時～7時40分 (早尾台緑地広場)		楊名時太極拳 午前7時～7時40分 (早尾台緑地広場)	
午前	グラウンドゴルフ 午前9時30分～正午 (文小学校グラウンド)	テニス 午前10時～正午 (利根浄化センターテニスコート)		グラウンドゴルフ 午前9時30分～正午 (利根浄化センターグラウンド)		テニス教室 午前10時～正午 (利根浄化センターテニスコート)	バドミントン・卓球・ニュースポーツ 午前9時30分～正午 (文小学校体育館)
午後		テニス 午後1時～3時 (利根浄化センターテニスコート)					バドミントン・卓球・ニュースポーツ 午後1時30分～3時30分 (文小学校体育館)
夜間			バドミントン・ニュースポーツ 午後7時30分～9時30分 (文小学校体育館)	楊名時太極拳 午後7時～8時30分 (利根町公民館)			

☆途中入会者の傷害保険は、入会翌月から適用となります。

☆プログラムは当日の状況により予告なしに変更/中止することがありますのでご了承願います。
 最新の活動計画は、毎月末に翌月の活動計画が「とねと」で広報されます。「とねと」を見るか、事務局にお問い合わせください。

「とねワイワイくらぶ」クラブハウス (事務局)
 〒300-1632 茨城県北相馬郡利根町下曾根321
 TEL 090-1407-4480
 FAX 0297-68-3812



支援センターって どんなところ? 知りたい人は来て!見て!!

利根町在住の、未就園のお子さんと、その保護者を対象にさまざまな支援を行っています。現在は、子育て真っ最中の方向士の情報交換や、気分転換の場所に、子どもたちのふれあい体験の場にもなっています。担当保育士とのたわいのないおしゃべりもおすすめです。(*^_^*)
 皆さん、ぜひ遊びに来てください。何かのきっかけ作りになれば幸いです。



にここ広場
 午前9時30分～11時30分
 対象：未就園の親子
 園庭および室内で好きな遊びを楽しんでください。最後に保育士の紙芝居や絵本の読み聞かせなどもあります。保育園のお山も人気です。

年齢別のサークル
 午前9時30分～11時30分
 対象：未就園の親子
 すくすく・よちよち・ねんね・赤ちゃん
 と年齢で分かれ活動する日。季節や年齢に合わせた制作や戸外活動・歌・手遊び・育児情報交換などを取り入れています。

にここ赤ちゃん
 午前9時30分～11時30分
 対象：ねんね・赤ちゃんの親子
 マタニティの方もどうぞ
 園庭および室内で好きな遊びを楽しんでください。情報交換することでわかることもたくさんあります。

しゃべランチ
 午前9時30分～午後0時30分
 対象：未就園の親子
 にここ広場に遊びに来ながらその後で、持ってきたお弁当を食べても良い日です。おしゃべりしながらのランチも楽しいですよ。

保育園の開放 (園庭および室内)
 月曜日～金曜日 (祝日は除く)
 午前9時30分～11時30分
 午後3時～4時 (変更もあり)
 対象：未就園の親子
 ■持参したベビーカーでお庭を散歩することができます。
 ■お孫さんを見ていらっしゃる祖父母の方もご利用ください。
 ■雨の日も遊べる小さな部屋があります。

すっきりサロンへどうぞ
 午前9時30分～11時30分
 ○引っ越ししてきたばかりで、まだお友達がいない親子の方
 ○昼間お子さんやお孫さんと2人きりで過ごされている方
 ○ちょっと話をしたい、話を聞いて欲しいという親子の方など、思い切って一度出掛けてみませんか? おしゃべりしてすっきりしましょう。お待ちしております。お気軽にどうぞ。

年齢別サークルの対象年齢
 すくすく 平成24年4月～平成27年3月生まれ
 よちよち 平成27年4月～平成28年3月生まれ
 ねんね 平成28年4月～平成28年12月生まれ
 赤ちゃん 平成29年1月くらいから
 ※マタニティさんは、赤ちゃんの日やねんねの日に遊びに来て保護者の方や小さいお子さんたちとふれあってください。
 ※今年度の4さいくらぶは、希望者がいないため行いません。



初めて遊びに来てくれた赤ちゃんのお母さんより
 初めての子育て支援センターで、最初は少し緊張していましたが、先生方や先輩のお母さんが自然と声をかけてくださったので、すぐにリラックスして参加することができました。月齢に合わせた手遊びや工作などをして、子どもだけでなく私も楽しくリフレッシュする事ができました。また同じ町内の同級生のお母さんとも知り合いになって、なんだか心強い気持ちになりました。家にいると子どもとどんなふうにご遊んだらいいか悩んだりしてしまうので、またぜひ参加したいと思いました。

問い合わせ先
 とね子育て支援センター (文間保育園内)
 ☎ 68-3194
 開園日時 月曜日～金曜日
 (祝日を除く午前8時～午後5時)
 ※案内の手紙は役場子育て支援課・保険年金課前のお便りBOXにも入っています。また、町公式ホームページでもご覧いただけます。

生活機能チェック票結果説明会 & 介護予防教室体験会を開催



介護予防のための、生活機能基本チェック票（以下チェック票）の結果、生活機能低下を感じている方を対象として、「結果説明会&介護予防教室体験会」のご案内を郵送いたします。町では、現在5つの介護予防教室の開催をしています。

今回のご案内は、この教室の紹介とプチ体験ができる内容です。この機会に参加してみませんか？

※説明会と体験会の参加を希望する方は、参加申し込みが必要です。

※体験後に、該当する教室に申し込むことができます。

※当日のプチ体験に、「虹色ジャンプ」・「爽やかトレーニング」は外部委託のため含まれておりません。

- 【内容】** ・運動器機能向上を目的とした教室「健脚くらぶ」「虹色ジャンプ」「爽やかトレーニング」
・口腔機能向上を目的とした教室「かむカム栄養塾」
・認知機能向上を目的とした教室「キラリ☆脳音楽くらぶ」

【対象者】 「生活機能チェック票結果説明会&介護予防教室体験会」のお知らせが届いた方

【日時】 8月28日（月）9：00～正午

【場所】 利根町保健福祉センター

【持ち物】 運動靴（上履き）・タオル・飲み物

【申し込み先】 8月22日（火）までに電話でお申し込みください。

利根町保健福祉センター ☎ 68-8291 包括支援センター ☎ 68-8941

精神保健相談

精神保健福祉士による心の健康相談を行っています。「心の悩みを抱える方」や「そのご家族の方」も気軽にご相談ください。

日程	時間
8月8日（火）	
9月19日（火）	① 13：30～14：15
10月10日（火）	
11月14日（火）	② 14：15～15：00
12月5日（火）	
平成30年1月9日（火）	③ 15：00～15：45
2月13日（火）	
3月20日（火）	

▼申し込み先

1週間前までに利根町保健福祉センターへ電話で予約ください。

マタニティ講座

～マタニティ生活を楽しく過ごすためのお手伝い～

妊婦さんのための1日講座です。体調の良いときに、ぜひご参加ください。

【内容】 ・妊娠中・出産後のお母さんの生活について

・赤ちゃんとの生活について

赤ちゃんのお風呂入れおむつ交換など実際にやってみます

・利根町のサービス紹介（赤ちゃん訪問など）

【対象者】 妊婦の方（家族の方の参加も可）

【日程】 9月14日（木）・10月17日（火）・11月7日（火）・12月7日（木）

平成30年1月9日（火）・2月13日（火）・3月6日（火）

【時間】 13：30～15：30

【場所】 利根町保健福祉センター

▼申し込み先

開催日の1週間前までに利根町保健福祉センターへお申し込みください。

レディース講座受講生募集

血管の老化を防ぎ元気で若々しい体を手に入れよう

こんな方にオススメです！

□血糖値（HbA1c5.6%以上）や中性脂肪値（150mg/dl以上）が高め

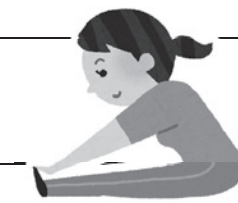
□運動の必要性を感じているものの始めるきっかけがない

□食事や運動で生活習慣病予防に取り組みたい

▼申し込み先：利根町保健福祉センター

全6回コース 対象：利根町在住の40～69歳の女性 定員：20名 参加費：無料

回	日時	内容	会場
1	9月26日（火） 13：15～15：00	～さあ！今日から若返り～ 体組成計で知るあなたの筋肉と脂肪の付き具合	利根町保健福祉センター
2	10月6日（金） 13：30～15：30	●講話「若々しく美しい体づくり」☆運動講座 日本ウエルネススポーツ大学 教授 石田 良恵先生	日本ウエルネススポーツ大学
3	10月20日（金） 13：30～15：30	☆運動講座	日本ウエルネススポーツ大学
4	11月8日（水） 13：30～15：00	●講話「女性の体と健康」 小曾根 早知子先生 ●骨量計測	講話：利根町国保診療所 計測：利根町保健福祉センター
5	11月17日（金） 13：30～15：30	☆運動講座	日本ウエルネススポーツ大学
6	12月1日（金） 13：15～15：00	～いつまでも若々しいあなたのために～ ●測定（体組成・血圧等）	利根町保健福祉センター



利根町保健福祉センター イベント案内（8月～9月）

●育児相談・食育広場・ワイワイサロン（乳幼児親子の遊び場）
日時：9月5日（火） 10：00～11：00
対象：全乳幼児

内容：保健師相談・栄養相談（育児相談）は当日の受付順

●ヘルシー相談

日時：8月15日（火）、9月7日（木） 9：00～11：15

内容：管理栄養士による健康・栄養相談
予約：前日までに予約してください。

●口腔相談

日時：9月13日（水） 10：00～14：30

内容：歯科衛生士による口腔機能相談
予約：前日までに予約してください。

●もの忘れ相談

日時：8月22日（火） 13：00～15：30

内容：「もの忘れ」の気になる方等の相談
予約：前日までに予約してください。

●精神保健相談

日時：9月19日（火） 13：30～15：00

内容：専門職による相談
予約：1週間前までに予約してください。



「食育広場」のご案内

利根町保健福祉センターにて、毎月開催している「育児相談・ワイワイサロン」に加え、9月は「食育広場」を同時開催します。

ぜひ、お子さんと一緒にご参加ください。

【日時】 9月5日（火） 10：00～11：00

【場所】 利根町保健福祉センター

【内容】 どちらか該当する方へご参加ください。

- ①利根町ヘルスマイトによる食事のお話と試食
（対象：1～3歳の幼児とその保護者）
- ②管理栄養士による「離乳食の進め方」等の栄養相談と試食
（対象：離乳期の乳児とその保護者）



■郵便などによる不在者投票

身体障害者手帳・戦傷病者手帳を持っている方で、次のような障がいのある方または介護保険の被保険者証の要介護状態区分が「要介護5」の方は、郵便などによる不在者投票をすることができます。

郵便などによる不在者投票をするには「郵便等投票証明書」が必要になり、交付までに日数がかかりますので、お早めに利根町選挙管理委員会へ申し出てください。

郵便などによる不在者投票をできる方

	障害名	障害の程度
身体障害者手帳	両下肢、体幹、移動機能の障害	1級・2級
	心臓、じん臓、呼吸器、ぼうこう、直腸、小腸の障害	1級・3級
	免疫、肝臓の障害	1級から3級まで
戦傷病者手帳	両下肢、体幹の障害	特別項症から第2項症まで
	心臓、じん臓、呼吸器、ぼうこう、直腸、小腸、肝臓の障害	特別項症から第3項症まで
介護保険の被保険者証	要介護状態区分	要介護5

■選挙公報

選挙公報は、8月25日(金)までに新聞折り込みで配布するほか、役場、利根町公民館、利根町図書館、利根町生涯学習センター、利根町保健福祉センターにも設置します。

新聞未購読などの世帯の方で、選挙公報の郵送を希望される方は、利根町選挙管理委員会までご連絡ください。

問い合わせ先：利根町選挙管理委員会（役場総務課内） ☎ 68-2211（内線502）

茨城県知事選挙

大事な投票、忘れずに！



投票日 8月27日(日)

投票時間 午前7時から午後6時まで

8月27日(日)は、任期満了に伴う茨城県知事選挙の投票日です。県政の担い手を決める大切な選挙ですので必ず投票しましょう。

■投票できる方

次の2つの条件にあてはまり、選挙人名簿に登録された方です。

- ・平成11年8月28日までに生まれた方
- ・平成29年5月9日以前から利根町に住民登録をされ、引き続き住民基本台帳に登録されている方

※18歳・19歳の方も投票することができます。

- ※1 5月10日以降に県内の他市町村から利根町に転入された方は、前住所地の選挙人名簿に登録されていれば前住所地で投票できますので、前住所地の選挙管理委員会にお問い合わせください。
- ※2 5月10日以降に利根町から県内の他市町村に転出された方は、利根町の選挙人名簿に登録されていれば町で投票することができます。投票する際、「引き続き県内に住所を有する旨の証明書」の提示が必要です。この証明書は、県内各市町村の住民票担当課で無料で発行されます。なお、県外へ転出された方は投票できません。

■投票所入場券

投票所入場券は、1枚の封書に同一世帯6人まで連記（家族7人以上は2通）されていますので、ご本人の投票所入場券を切り離して投票所にお持ちください。万一、投票所入場券が届かない場合や紛失した場合でも選挙人名簿に登録されていれば投票できますので、投票所の受け付けに申し出てください。

■期日前投票

仕事や旅行などのほか、疾病や身体の障害のため投票日当日に投票できない方は、期日前投票ができます。なお、投票所入場券が届いていない場合でも、本人であることを確認することにより投票することができます。

投票する際、投票所入場券裏面の宣誓書にあらかじめ必要事項を記入していただくと、スムーズに投票が行うことができます。

投票期間	8月11日(金)から8月26日(土)まで
投票時間	午前8時30分から午後8時まで
投票場所	利根町役場1階多目的ホール

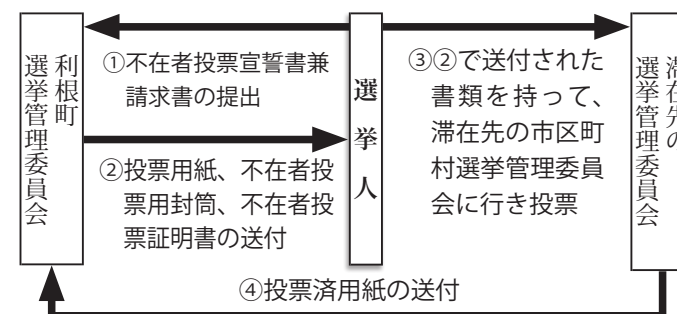
■不在者投票

次の条件にあてはまる方は、事前に手続きをすることで不在者投票をすることができます。

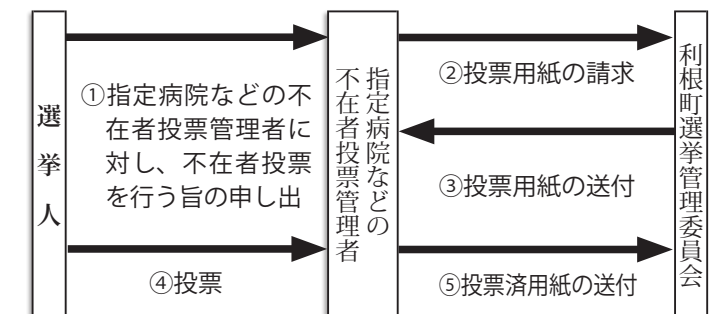
- ・仕事や旅行などの、長期の滞在などで投票日に投票ができない方
 - ※1 不在者投票の手続きには日数がかかりますので、できるだけ早めに利根町選挙管理委員会にご連絡ください。
 - ※2 不在者投票の手続きに必要な様式は、町公式ホームページからダウンロードすることができます。

- ・都道府県選挙管理委員会が指定する病院または老人ホームなどに入所されている方

滞在先での不在者投票の手続き



指定病院または老人ホームなどでの不在者投票の手続き



1. 県民交通災害加入者：町内在住の小・中学生年齢相当の方
※平成14年4月2日～平成23年4月1日生まれの方

2. 共済期間：平成29年4月1日～平成30年3月31日

対象となる交通事故
共済期間中に国内の道路上などを運行中の自動車、バイク、自転車などの接触、衝突、転落などの事故に伴う人の死傷（自損事故を含む）

1. 県民交通災害の対象となる事故が発生した場合は、速やかに警察に連絡の上、役場総務課までご連絡をお願いいたします。
2. 県民交通災害の詳細については、茨城県市町村総合事務組合のホームページをご覧ください。
HP http://www.shichouson-ib.or.jp/sougou/02_jigyou/02_kotsu.htm
3. 平成29年度中に町に転入された小・中学生年齢相当の方の共済加入期間は、転入月の翌月の1日から平成30年3月31日までとなります。

町内在住小・中学生年齢相当の県民交通災害共済の加入について

平成29年度から、町内在住の小・中学生年齢相当の方（※平成14年4月2日～平成23年4月1日生まれの方）を対象に、公費負担により県民交通災害に加入しております。つきましては、県民交通災害の対象となる事故が発生した場合は、速やかに警察に連絡の上、役場総務課まで連絡をお願いいたします。見舞金請求などに関するご説明をいたします。

県民交通災害共済とは
交通事故によりけがをした場合に、治療日数に応じて、見舞金を給付する制度です。



請求・問い合わせ先：役場総務課 消防交通係 ☎ 68-2211（内線501）

年金の受け取りに必要な期間が10年に満たないときは？

任意加入制度がありますので、ご利用ください。

60歳になるまでに保険料を納める期間が10年を満たしていない場合や、満額の受け取りに必要な期間(40年)が足りない場合、65歳までの方なら任意加入することができます。

老齢基礎年金の年金額(満額)
(平成29年度の額)

20歳から60歳になるまでの40年間の保険料をすべて納めると、満額の老齢基礎年金を受け取ることができます。

年額 779,300円
(月額 64,941円)

その1 10年以上保険料を納めた期間があるか。
老齢基礎年金は、保険料納付済期間(厚生年金保険や共済組合の加入期間を含む)と保険料免除期間などを合算した資格期間が10年以上ある場合に、終身にわたって受け取ることができます。

その2 保険料を40年分納めないと年金額が減額になります。
保険料を納めていないと、将来受け取る年金額が少なくなります。

その3 お手続きは原則65歳からです。
ご希望で、年金の受け取り年齢の「繰上げ」「繰下げ」が可能です。

繰上げ受給…希望すれば60歳から65歳になるまでの間に繰り上げて受け取ることができ、年金額が減額されます。

繰下げ受給…希望すれば66歳以降から、繰り下げて受け取ることができ、年金額は増額されます。

老齢基礎年金を受け取るためには、年金の請求手続きが必要です。

1. 「老齢年金のお知らせ」や「年金請求書」などが日本年金機構または共済組合などからご自宅に届きます。
原則として、65歳の誕生月の約3カ月前に、日本年金機構または共済組合などから「老齢年金のお知らせ」や「年金請求書」が届きます。
※繰上げ請求を希望される方や、年金請求書が送付されていない方は、土浦年金事務所または役場保険年金課で年金請求書をお受け取りください。

2. 「年金請求書」を提出します。
必要事項を記入し、**受給開始年齢の誕生日の前日以降**に提出します。
年金請求書には、戸籍抄本や住民票などの添付書類が必要です。添付書類は配偶者の有無や年金加入状況などにより変わりますので、年金請求書に同封されているパンフレットや、年金事務所・ねんきんダイヤルなどでご確認ください。

国民年金
あれこれ
老齢基礎年金を受けるための
3つの条件を確認しよう！

老齢基礎年金は、国民年金の加入者であった方の老後の保障として給付され、65歳になったときに支給されます。

空き家・空き地バンクに登録しませんか？

空き家・空き地バンク制度とは
売却や賃貸を希望する空き家および空き地(空き地の場合は売却のみ)の所有者から、物件情報を空き家・空き地バンクにご登録いただき、町ホームページなどで公開することで、定住や住み替えを目的として空き家・空き地の利用を希望する方に、情報を提供する制度です。



契約方法
トラブルを防止するため、空き家および空き地の所有者には、**町と協定を結ぶ公益社団法人茨城県宅地建物取引業協会の会員業者に仲介を依頼**していただくことになります。
※仲介業者の仲介には、宅地建物取引業法の規定に基づく**仲介手数料が発生**します。

空き家・空き地を登録できる方
(売りたい方・貸したい方)

空き家の場合

- 個人が居住を目的として建築し、現に居住していない町内に存在する建物(近く居住しなくなる予定のものを含む。)を所有する方が対象です。
- ただし、民間事業者による賃貸または分譲を目的とする建物は除きます。
- ※市街化調整区域内の物件は登録できない場合があります。

空き地の場合

- 個人が居住を目的として建物を建築することができ、現に使用していない(近く使用しなくなる予定のものを含む。)町の市街化区域内および、もえぎ野台に存在する農地以外の土地を所有する方が対象です。
- ただし、民間事業者による分譲を目的とする土地は除きます。

空き家・空き地を利用できる方
(買いたい方・借りたい方)
空き家に5年以上定住する方、または空き地に住宅を建築し、5年以上定住する方が対象です。

登録方法
登録申込書に記入の上、必要な書類を添えて、役場企画財政課へ提出してください。
申込書の様式は、町公式ホームページからダウンロードしていただくか、役場企画財政課へお問い合わせください。

問い合わせ先：役場 企画財政課 まちづくり推進係 ☎68-2211(内線226)

「青少年の非行・被害防止には大人の見守りが大切です」

～ご存知ですか、青少年の深夜外出制限！～
青少年の深夜外出は、さまざまな犯罪やトラブルに巻き込まれる恐れがあり大変危険です。県では、「茨城県青少年の健全育成等に関する条例」を定め、青少年の深夜の外出を制限しております。また、カラオケボックス・インターネットカフェ・漫画喫茶・映画館の営業者は、深夜に青少年を入場させてはいけません。
深夜に青少年を外出させないようにしましょう。



利根町新築マイホーム 取得助成金のご案内

町では、平成27年4月1日以降に、町内に住宅を新築、建て替えまたは建築住宅(建築基準法に基づく建築確認日から3年を経過していない住宅)を購入された方に対し、住宅取得に要した費用を、基本30万円、最大50万円まで助成します。

住宅取得に伴う登記の日から1年以内に申請していただきます。なお、今年度の申請は11月30日(木)までとなります。

本助成金の申請には、所定の要件がありますので、詳細につきましては、町公式ホームページ(「トップページ」→「移住・定住支援」)→「利根町新築マイホーム取得助成金」をご覧ください。役場企画財政課まちづくり推進係までお問い合わせください。

○問い合わせ先
役場企画財政課 まちづくり推進係
☎(68)2211(内線226)
Eメール: machisui@town.tone.lg.jp



生活支援ボランティアポイント活動の利用者を募集しています

町では、高齢者がボランティア活動を通じて地域貢献することを支援し、自身の社会参加活動を通じた介護予防を推進して、高齢者の役割と生きがいあふれた地域づくりをするため、ボランティアポイント事業を実施しています。**その事業を利用して日常生活の困りごとなどの支援を受け入れる利用者、および利用機関を募集しています。**



- 1 利用者および利用機関** ボランティア活動を利用しようとする者は、利根町ボランティアポイント事業受入申出書を提出します。利用料は、原則無料になります。ただし、買い物頼んだときなどに費用がかかる場合は、実費の負担が必要になります。
- 2 利用者ならびに利用機関との調整** 利用者が希望するボランティア活動を確認して、ボランティア活動の参加登録者との調整を町が行います。
※2回目以降の調整などは、利用者などと参加登録者で行っていただきます。
- 3 活動の受入れ** 利用者などとの調整が整いしだい、活動の利用を開始します。
※参加登録者は、ポイント手帳と名札を必ず持参します。また、当日利用を休むときは、必ず参加登録者にあらかじめ連絡してください。
- 4 活動確認スタンプの押印** (平成30年3月末まで) 1回当たり1時間として、1日当たりの活動は、2回までを限度とします。その都度、活動を受け入れた利用者などが、ボランティア活動をする者が持参するポイント手帳に、活動確認スタンプの押印をしてください。**(1日当たりの押印するスタンプは、2つまでとします。)**
- 5 その他** ボランティア活動をする者が、この活動で知り得た個人情報を守られます。また、ボランティア活動の利用に関してのお問い合わせは、下記問い合わせ先までご連絡ください。

活動内容

活動の種類	活動区分
生活援助	ごみ出し、掃除、日用品など買い物、嗜好品買い物、薬の受け取り、その他の家事援助など
生活全般	ペットの世話、簡易な草取り、簡易な植木の手入れ、仏壇の花交換、家具の配置換え、電球の交換、部屋の模様替え、預貯金の引き出し支援、話し相手、配膳・下膳など
その他	見守り、声かけ、安否確認、介護教室などの支援

問い合わせ先：役場福祉課 地域包括支援センター ☎68-2211 内線(348)

ただし、次のボランティア活動は該当しません。

- (1) 活動を利用しようとする利用者以外の者に関わる活動
- (2) 利用機関の職員が行わなければならない活動
- (3) 報酬・謝礼金・活動費が支払われている活動
- (4) 専ら自分の親族・知人に対する活動
- (5) 利用機関の主催事業でない活動
- (6) 利用者をボランティア活動を行う者の運転する車両に同乗させて行う活動
- (7) 利用者が、介護保険などの家事援助サービスを利用しているときは、その家事援助サービスに定められた活動



2つの対策で蚊媒介感染症(デング熱など)を予防しよう!

蚊媒介感染症(デング熱など)を発生させないために、水たまりをなくしましょう!

蚊を発生させないための対策

- ・住まい周辺に水たまりを作らないようにしましょう!
- ・定期的に庭の草刈りを行いましょ!

蚊にさされないための対策

- ・蚊が多い場所にお出かけの際は、長袖・長ズボンを着用してできるだけ肌の露出を避けよう!
- ・室内でも蚊対策グッズ(蚊取り線香や蚊帳)を利用しよう!
- ・虫除けスプレーを正しく使いましょ!

○問い合わせ先 茨城県保健福祉部保健予防課 健康危機管理対策室 ☎029-301-3219

農業に従事する方は広く加入できます

国民年金の第1号被保険者で、年間60日以上農業に従事する20歳以上60歳未満の方は、誰でも加入できます。農地を持っていない農業者や家族従事者も加入できます。

脱退も自由です。脱退してもそれまで支払った保険料に対応した年金を、受け取ることができます。

安定した年金の財政運営ができるしくみです

将来の年金受給に必要な原資を、あらかじめ自分で積み立て、運用実績により受給額が決まる確定拠出年金であるため、安定した年金の財政確保ができます。運用利回りの状況などに応じて保険料が引き上げられることはありません。

保険料は自由に選択できます

保険料は毎月2万円を基本とし、最高6万7千円まで1,000円単位で選択できます。それぞれの経済的な状況や老後設計などに応じて保険料を自由に設定でき、かつ、いつでも見直すことができます。

全国農業新聞について

農業者の目線にたち、分かりやすい紙面でタイムリーなテーマを中心に、経営や暮らしに役立つ情報を提供します。

申し込み先：利根町農業委員会事務局 ☎68-2211 (内線323)

発行日 月4回金曜日
購読料 700円/月
問い合わせ先：利根町農業委員会事務局(役場経済課内) ☎68-2211 (内線323)
竜ヶ崎農業協同組合 わかくさ支店 ☎68-2934

熱中症を予防しよう!

熱中症の予防には、水分補給と暑さを避けることが大切です。重症化すると命にかかわる危険性もありますので、正しい知識を身につけて、熱中症を予防しましょう。

<予防方法>

- ・喉が渇かなくても、こまめに水分を補給しましょう。
- ・夜も、寝る前だからと水分を我慢しないようにしましょう。
- ・部屋の見やすい場所に温度計を置き、温度が上がったらエアコンをつけましょう。
- ・外出時は日傘や帽子を着用し、直射日光を避け、汗をかいたときは塩分の補給もしましょう。

○問い合わせ先 茨城県保健福祉部保健予防課 健康危機管理対策室 ☎029-301-3219



新しい農業者年金制度は、食料・農業・農村基本法の理念に即して抜本的な改革が行われ、農業者の老後生活の安定と福祉の向上に加え、農業者年金事業を通じて、農業者の担い手を確保するという政策年金として、新しく生まれ変わりました。
安心して老後の生活を送るためにも、ぜひ農業者年金に加入しましょう。

農業を営む皆さまへ

〜豊かな老後をお約束する農業者年金に加入しましょう〜

80歳までの保証が付いた終身年金です

年金は終身受給できますが、仮に加入者や受給者が80歳になる前に亡くなった場合は、死亡した月の翌月から80歳までに受けとるはずの農業者老齢年金(予定利率で割り戻した額)を、死亡一時金として遺族が受けとれます。

税制面でのメリットがあります

保険料は全額(年額最高80万4千円)社会保険控除(所得控除)の対象となります。

加入受け付け中!



町営霊園空き区画のご案内

現在、利根町営霊園に空き区画がありますので、霊園使用希望者は、お申し込みください。

なお、空き区画がなくなり次第、公募を終了とします。

【申請資格】

・町内に住所を有する方で、申請日から起算して3年以上前に住民登録をし、現在も居住している方

※次に掲げる方は申請ができない、もしくは無効となります。

- ・上記の申請資格がない方
- ・すでに町営霊園内に墓地を所有している方（1世帯につき1区画のみ）
- ・その他、虚偽の申請をされた方

【注意事項】

※1. 希望者の方には確認していただく承諾事項がありますので、受付窓口までお越しください。（承諾項目を確認してから申請となります。）

※2. 上記の確認後に「本籍記載の住民票」を取得し、申請書の記入をしていただきます。

問い合わせ先：

役場環境対策課 ☎68-2211（内線252）



【内容】
 空き区画：8区画（7月10日現在）
 墓地の種類：普通墓地 1区画面積：3㎡
 永代使用料：35万円
 管理料：4000円（年間）

【受付窓口】
 受付場所：役場環境対策課（庁舎2階）
 必ず申請者本人が窓口にお越しください。
 ※電話受付はできません。

受付時間：毎週月曜日～金曜日
 （土・日曜日、祝日、年末年始は除く）
 午前8時30分～正午 午後1時～5時15分

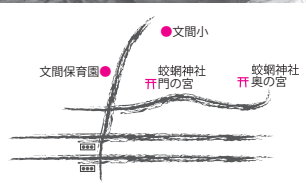
【受付時に持参するもの】
 ・印鑑
 ・免許証など本人確認ができる身分証明書



奥の宮：利根町立木 882
 門の宮：利根町立木 2184

【本年の行事】
 ～例大祭～
 11月2日（木）午後10時～（参加無料）
 ～師走大祓～
 12月31日（日）午後3時～
 （茅の輪くぐりと御祈禱）

改築された「奥の宮」の新社殿



とねまち
 歴史探訪
 第一回
 蛟蛸神社（立木）

今月から、利根町の歴史をご紹介します。第一回は、利根町で最も古い由緒を持つといわれている「蛟蛸神社」の紹介です。同神社のホームページには、約三百年前（紀元前288年）に現在の門の宮の場所に水の神様の凶象女神を祀ったのが始まりといわれています。平安時代（698年）に土の神様の埴山姫大神を合祀し、（中略）社殿を東の高台（現在の奥の宮）に神社を建てました。門の宮を取り壊すはずでしたが氏子崇敬者の声が上がって、御祭神の御魂を分祀し門の宮にお祀り致しました」とあります。

現存している文献では、『延喜式神名帳』に「相馬郡一座蛟蛸神社小」とあり、平安時代からすでに存在していたことが確実にわかります。確かな史料があり、下総国では著名だった蛟蛸神社も、利根町東方の立木地区にあるため、訪問したことのない町民も少なくないようです。

利根町の神社では、厄払いなどの祈禱が出来る神職が長らく不在になっていましたが、5、6年前より、友野雅弘宮司が常駐。また、その歴史を訪ねて、都心などからも初詣でや深夜の例大祭の行事に参加する人も年々増えています。まだ訪問していない方はぜひ足を運んでみてください。

寄稿「利根町歴史探訪の会」
 水木博明氏

児童扶養手当 現況届を忘れずに！

現況届を忘れずに！

現在、児童扶養手当の受給資格認定を受けている方は、8月31日（木）までに現況届を提出してください。

（現況届の用紙などは、7月末に郵送しました。）

前年の所得に応じて、支給額が異なりますのでご注意ください。

また、監護する児童および父または母が、養育費用として受け取る金品などは、その8割が所得として加算されますので「養育費に関する申告書」に記入し、提出してください。

○児童扶養手当とは

父母の離婚などにより、父または母と生計を同じくしていない児童が育成される家庭の生活の安定と自立の促進に寄与し、児童の福祉の増進を図ることを目的として、支給される手当です。

※児童扶養手当を受給するためには役場子育て支援課へ申請（認定請求）が必要です。

○対象となる方

次のいずれかに該当する児童（18歳に達する日以降の最初の3月31日までの間にある児童（心身におおむね中度以上の障がいがある場合は20歳未満）について、父、母またはその児童を養育している方（養育者）がその児童を監護し、かつ、生計を同じくしている場合に支給されます。

- ・父母が婚姻を解消した児童
- ・父または母が死亡した児童
- ・父または母が一定程度の障がいの状態にある児童
- ・母が児童を懐胎したときの事情が不明である児童
- ・父または母が1年以上遺棄もしくは拘禁している児童
- ・父または母の生死が明らかでない児童
- ・母が婚姻によらないで生まれた児童

※次のような場合、対象とはなりません。

- ・児童が児童福祉施設などに入所したり、里親に預けられたとき。
 - ・父、母または養育者が婚姻の届出はしなくても、事実上の婚姻関係（内縁関係など）があるとき。
- 上記以外にも対象とならない場合もありますので、必ず事前にご相談ください

所得制限

手当を受ける人の前年の所得が一定の額以上（※）ある場合は、その年度（8月から翌年の7月まで）は、手当の全部または一部が支給停止されます。（※詳細金額については、下記問い合わせ先までご連絡ください。）

また、所得には、前年父または母および、児童が受け取った養育費の8割が合算されます。

なお、扶養義務者（同居の直系血族および兄弟姉妹）などの所得による所得制限もあります。

手当額（月額）

受給資格者（ひとり親家庭の父や母など）が監護・養育する児童の数や受給資格者の所得などにより決められます。

平成29年4月より手当額（月額）は右記金額に改定されています。

		支給金額（月額）	
児童数		全部支給	一部支給
1	人	42,290円	9,980円～42,280円
2	人 （加算額）	9,990円	5,000円～9,980円
3	人 （加算額）	5,990円	3,000円～5,980円

申請手続きに必要なもの

・受給資格者および該当する児童の戸籍謄本（抄本）や住民票などが必要です。

公的年金給付との併給

児童扶養手当の受給資格者や対象児童が公的年金給付などを受給できる場合および対象児童が公的年金の加算対象となっている場合は、その受給額および加算額の月額が児童扶養手当月額（所得制限後の額）より低い場合にその差額が支給されます。

児童扶養手当の受給対象に該当する方で申請がお済みでない方は、下記問い合わせ先にご連絡の上、申請してください。

問い合わせ先：役場子育て支援課 子ども福祉係 ☎68-2211（内線332・333）



無料法律相談の お知らせ

- 日時：9月4日（月）
午前9時～午後1時
- 相談内容：借金問題、離婚、相続・贈与の問題、土地（借地）・建物のトラブル、境界争い、夫婦・親子など家庭内の問題、近隣とのトラブル、セクハラ、DV問題、交通事故などでお困りの方の相談
- 相談受付件数：12件まで（1人20分程度）
- 相談員：町で委託の弁護士
- 申し込み方法：相談日前日までの電話予約とします。ただし、当日空きがある場合は、当日でも受け付けいたします。

問 役場福祉課 社会福祉係
☎68-2211（内線335）



身体障害者のための 結婚相談・各種相談 のご案内

一般社団法人茨城県身体障害者福祉協議会では、茨城県からの委託・補助を受け身体に障がいのある方々がよき配偶者に恵まれ幸せな結婚が出来るように、「結婚相談」を行っています。

「結婚相談」は、結婚を希望する身体障がい者の方に、面談の上会員登録をしていただきます。会員登録には交流会（集いの場）の開催をご案内します。

「各種相談」は、身体障害者の就労を始め生活全般にかかる相談について、各種支援体制や機関をご案内しています。

●相談日：月曜日～金曜日
（祝祭日、年末年始は除く）
午前10時～午後3時
※結婚相談は要予約

問 一般社団法人茨城県身体障害者福祉協議会 茨城県総合福祉会館2階（水戸市千波町1918）
☎029-243-7010
Fax 029-243-7018



行政書士 無料相談会の お知らせ

- 事前予約は不要です。
- 日時：9月10日（日）午後1時～3時
 - 場所：龍ヶ崎市市街地
活力センター「まいん」2階
 - 相談内容：相続、遺言、農地転用、入国管理各種許可申請手続他
 - 相談員：龍ヶ崎市・利根町・河内町
在住の行政書士数名

問 土井 ☎080-8717-2226



茨城県立土浦産業技 術専門学院在職者 訓練の受講生募集

(1)講座名：アーク溶接特別教育

●日時：10月3日（火）、4日（水）、5日（木）、
午前9時～午後5時

●内容：労働安全衛生法に基づく特別教育

●定員：20名

●申込期間：8月7日（月）～
8月28日（月）**期間内必着**

(2)講座名：第二種電気工事士受験対策（技能）A

●日時：10月14日（土）、15日（日）、21日（土）
午前9時～午後4時

●内容：第二種電気工事士の技能試験対策

●定員：15名

●申込期間：8月14日（月）～
9月4日（月）**期間内必着**

●申込方法：土浦産業学院ホームページまたは、往復はがきに①講座名②氏名③住所④電話番号⑤年齢⑥職業（会社名）をご記入の上、申込期間内（必着）に学院へ郵送（一人1枚）にてお申し込みください。定員を超えた場合は、抽選による選考となります。

●受講料：2,980円

問・申 茨城県立土浦産業技術専門学院
☎029-841-3551
HP <http://www.t-gakuin.ac.jp/>
〒300-0849
土浦市中村西根番外50)



龍ヶ崎地方家族会 （ピア・かたつむり） 定例会のお知らせ

家族の中に精神障害の当事者を持つ父母やきょうだいが集まって、毎月1回「家族を支える会」を開催しています。「支える会」は家族や親族だけが参加出来る会で、安心して悩みを話し合い、多くの参考意見が聞ける場です。時には専門家を講師に迎えて医療や福祉制度についての勉強もします。事前の申し込みは不要ですので、初めて参加される方も気軽にお立ち寄りください。

●日時：9月2日（土）
午後1時30分～3時30分

●場所：龍ヶ崎市民活動センター
（龍ヶ崎市馴馬町2445）

●対象地区：利根町・龍ヶ崎市・稲敷市・
河内町・つくば市・その他

●主催：龍ヶ崎地方家族会
（ピア・かたつむり）

問 龍ヶ崎地方家族会会長 長瀬
☎090-5425-2236



『介護者のつどい』 のご案内

『介護者のつどい』は、介護者同士が集まり、毎月第2水曜日に開催しています。座談会や食事会等を通して情報交換を行い、お互いの交流を図っています。また、利根町社会福祉協議会との共催で日帰り旅行や新年会などのリフレッシュ企画もありますので気軽にご参加ください。

開催日、場所、内容など毎月の予定は「広報とね」でお知らせします。

●日時：9月13日（水）
午後1時30分～

●場所：利根町保健福祉センター

●内容：懇談会

●申し込み：不要

●参加費：実費

問 利根町地域包括センター
（役場福祉課内）
☎68-2211（内線348）



いばらきヘルス ロードコース募集の お知らせ

県では健康づくりのため、子どもから高齢者の方までが、安心して歩くことのできる「いばらきヘルスロード」コースを募集しています。

提出書類：いばらきヘルスロード候補地
推薦書・現況表、地図、写真
（書類は県保健予防課ホームページからダウンロードできます。）

提出先：利根町保健福祉センター
提出期限：8月25日（金）
その他：詳細については、問い合わせ先
までご連絡ください。

問 利根町保健福祉センター
☎68-8291
県保健福祉部保健予防課
健康づくりグループ
☎029-301-3229



中小企業退職金 共済制度のご案内

中小企業退職金共済（中退共）制度は、中小企業の事業主が、従業員の退職金を計画的に準備できる国の退職金制度です。

制度の特色

- 掛け金の一部を国が助成します。
（※一部対象外あり）
- 掛け金は全額非課税で、手数料もかかりません。
- 社外積立型で管理が簡単です。
- 家族従業員やパートタイマーも加入できます。
- ほかの退職金・企業年金制度などとの間で、積立資産を持ち運びすることも可能です。
※詳しくは「中退共」で検索してホームページをご覧ください。

問 中小企業退職金共済事業本部
☎03-6907-1234

人も、会社も、もっと元気に！

中退共
小企業退職金共済制度

- ◆ 掛金の一部を国が助成
- ◆ 掛金は全額非課税。手数料も不要
- ◆ 外部積立型なので管理が簡単
- ◆ パートさんの加入もOK

詳しくはホームページへ
中退共 検索

(独) 勤労者退職金共済機構 中小企業退職金共済事業本部
TEL.03-6907-1234 FAX.03-5955-8211



後期高齢者医療広域 連合からのお知らせ

『無料の歯科健診を実施します！』
高齢者の口腔機能の低下や肺炎などの疾病を予防するために、歯科健康診査を実施します。

- 対象者：後期高齢者医療被保険者で、
①昭和16年4月1日～昭和17年3月31日生まれの方（満75歳）
②昭和11年4月1日～昭和12年3月31日生まれの方（満80歳）
③昭和6年4月1日～昭和7年3月31日生まれの方（満85歳）

●受診期間：9月1日から12月31日
（歯科医療機関の休診日を除く）

●受診料および回数：無料
（1年度に1回）

●実施方法：8月にお送りするご案内が届きましたら、同封してある実施歯科医療機関一覧表の中からご希望の歯科医院に予約し、受診してください。

●持ち物：①「被保険者証」②「受診券」
③「受診票」④「健康手帳」
⑤「歯ブラシ」※「受診票」の「問診項目」は事前にご記入ください。

●健診内容：問診、口腔内の状態の検査や、口腔機能の評価など※受診料は無料ですが、歯科健診に引き続き治療を行う場合には別途料金がかかります。

問 後期高齢者医療広域連合 事業課
☎029-309-1212

お知らせ ～ information ～

- 問 … 問い合わせ先
- ☎ … 電話番号
- 申 … 申し込み先
- ☒ … メールアドレス



茨城県竜ヶ崎保健所 からのお知らせ

～ひきこもり専門相談と

家族ミーティングのお知らせ～

ひきこもり状態にある方を抱える家族等を対象に、心理士、保健師などが関わり方の助言を行います。

また、家族同士の交流ならびに、家族がどのように本人に関わっていくか、考える話し合いの場として家族グループミーティングを行っています。いずれも秘密は厳守されます。

※完全予約制

●日時：9月20日（水）
家族グループミーティング
午前10時～正午
専門相談 午後1時～午後4時
いずれも必ず事前に予約が必要です。

●場所：茨城県竜ヶ崎保健所
●相談員：心理士および保健師
（家族グループミーティングにも参加します）

●費用：無料

～精神保健相談のお知らせ～

●日時：9月6日（水）
午後3時～5時
9月19日（火）
午後2時～4時

●場所：茨城県竜ヶ崎保健所
1階 相談室

●対象者：精神症状のある患者の家族、本人

●相談員：医師および保健師

問・申 茨城県竜ヶ崎保健所
保健指導課
☎0297-62-2367

商工会だより

中退共（中小企業退職金共済制度）加入のご案内！

～従業員の退職金を準備しよう～

中退共制度とは、中小企業で働く従業員のための外部積立型の国の退職金制度です。

制度の特色

- ・国の制度なので安全・確実・有利です。
- ・掛け金の一部を国が助成します。新規加入の事業主に掛け金月額1/2（従業員ごとに上限5千円）を加入後4カ月目から1年間、国が助成します。
- ・掛け金は税法上、**全額非課税**になります。（掛け金は、法人企業の場合は損金、個人企業の場合は必要経費として**全額非課税**となります。）
- ・一定の要件を満たしていれば、右記とおり通算ができます。

過去の勤務期間

事業主が新しく中退共制度に加入する際、すでに1年以上勤務している従業員について、加入前の勤務期間を通算できます。

（注）小規模企業共済制度に加入していた期間は通算できません。

中退共制度に加入している企業間を転職した場合

前の企業での掛金納付月数を通算できます。

・中退共制度に加入している企業と特退金

制度に加入している企業間を転職した場合

それぞれの制度へ前の企業での退職金を通算できます。

加入の手続き

- ・所定の申込書に記入・押印の上、お近くの金融機関または委託事業主団体へ申し込みいただけます。

掛け金の種類

- ・月額5千円～3万円（16種類）の中から従業員ごとに掛け金を選択できます。
- ・短時間労働者は、16種類の月額掛金のほかに2千円～4千円の特例掛け金も選択できます。



利根町内小学校グリーンカーテン設置事業を実施

今年で4年目となりました利根町商工同友会を中心として行っている「利根町内小学校グリーンカーテン設置事業」を5月14日に、布川小学校・文小学校・文間小学校で実施いたしました。これにより生徒に少しでも涼しい中で、授業を受けてもらえればと思います。

つきましては、商工会および協賛店にグリーンカーテン設置事業用の募金箱を設置しておりますので、趣旨ご賛同の上、募金のご協力をお願い申し上げます。



利根町内共通商品券についてのお知らせ

日頃より利根町内共通商品券をご購入いただきましてありがとうございます。

さて、例年夏と冬の年2回、1セット1万1千円分の商品券を1万円で（2回合計1,500セット）販売させていただいておりましたが、毎年初日の午前中で完売してしまいなかなか購入できないお客様が多数おられるため、平成29年度は冬一回のみ1,500セットを販売する予定であります。販売日時・一世帯当たりの購入限度額等の詳細につきましてはわかり次第商工だより・チラシなどでご案内させていただきます。よろしくお願いたします。



問い合わせ先： 中小企業退職金共済制度のお問い合わせは、中小企業退職金共済事業本部 ☎03-3436-0151
グリーンカーテン・利根町内共通商品券のお問い合わせは、利根町商工会 ☎68-7417



建設業退職金共済制度のご案内

建退共制度は、事業主の方々が労働者の働いた日数に応じて掛け金となる共済証紙を共済手帳に貼り、その労働者が建設業界で働くことをやめたときに退職金を支払うという制度です。

制度の特徴

- 国の制度なので安全、確実、手続きは簡単です。
 - 経営事項審査で加点評価の対象となります。
 - 掛け金の一部を国が助成します。
 - 掛け金は事業主負担となりますが、法人は損金、個人では必要経費として扱われ、全額非課税となります。
 - 事業主が変わっても退職金は企業間を通算して計算されます。
- ※詳しくは「建退共」で検索してホームページをご覧ください。

問 建退供茨城県支部

☎ 029-225-0095
Fax 029-225-1158



役場経済課からのお知らせ

たけのこ生産者の皆さまへ！

6月8日より利根町産のたけのこを出荷することができるようになっていきます。ただし、出荷するには竹林の所在地ごとに、たけのこの放射性物質検査を実施し、町が発行する「たけのこ出荷可能生産者証明書」の交付を受ける必要がありますのでご注意ください。

なお、知人や親戚へ無償で譲渡する場合には検査は必要ありません。

詳しくは、下記問い合わせ先までご連絡ください。

問 役場経済課 農政係

☎68-2211 内線(326)



茨城県南水道企業団 職員募集のお知らせ

- 募集内容：土木技師・一般職員 計3名程度
- 試験日程：9月3日（日）
- 申込締め切り日：8月15日【消印有効】
- 採用予定日：平成30年4月1日
- その他：受験資格などの詳細はホームページまたは問い合わせ先までご連絡ください。

問 茨城県南水道企業団 総務課

☎ 0297-66-5131
HP <http://www.ibananwww.ne.jp/>



茨城郷土部隊の戦時史料展のお知らせ

茨城郷土部隊史料保存会では、戦争に関する貴重な史料の散逸を防ぐとともに、収集・保存や展示することによって後世に継承し、戦争の惨禍と平和の尊さを考える場を提供しております。

今回、下記より史料展を開催いたします。水戸第二連隊によるペリリュー島での戦いや北茨城市などで極秘裏に行われた「風船爆弾」に関する史料など、さらには「戦艦大和」の軍医長が茨城県出身であったことから、「戦艦大和の最後」を模型とともに紹介しています。

- 日時：8月9日（水）～13日（日）
- 場所：茨城県立図書館 ギャラリー

問 茨城郷土部隊史料保存会

☎ 029-296-0928 神谷



日本のおどり 花座夏期講習会のお知らせ

- 日時：8月17日（木）、22日（火）
キッズ（15歳未満）午後1時～3時
大人 午後3時～5時
- 場所：利根町公民館（集会室ほか）
- 内容：盆踊り・NOSS（ノス）などの講習
- 持ち物：足袋または上履き、タオル、飲み物
- 参加費：無料

申 日本のおどり花座 華扇花は

☎090-2901-7002
Fax 0297-68-7512



茨城県警察官募集のお知らせ

- 対象：【A採用】昭和59年4月2日生まれ以降の大卒または卒業見込みの方
【B採用】昭和59年4月2日～平成12年4月1日生まれの方でA採用に該当しない方

●試験日程：第一次試験 9月17日（日）

●申込締め切り日：8月29日（火）消印有効

- その他：願書については、警察署または交番に置いてあります。詳細については、県警採用案内ホームページをご覧ください。

問 取手警察署 警務課

☎77-0110



利根町図書館 映画会のお知らせ

「アンナ・カレニナ」

（1947年 イギリス）
監督 ジュリアン・デュヴィヴィエ
主演 ヴィヴィアン・リー
政界の高官と政略結婚させられたアンナが青年将校と恋に落ちるが・・・。

- 日時：8月26日（土）午後1時～

●場所：利根町図書館

2階多目的ホールにて

●入場料：無料

『本のお楽しみパック』貸し出しについて

本のお楽しみパックの貸し出しを行います。幼児、小学校低学年、中学年、高学年用をご用意します。どんな本が入っているかは、開けてからの楽しみ。数には限りがあります。

- 日時：8月15日（火）～

9月 図書館カレンダー

日	月	火	水	木	金	土
					1	2
3	4	5	6	7	8	9
10	11	12	13	14	15	16
17	18	19	20	21	22	23
24	25	26	27	28	29	30

は休館日

●問い合わせ先

利根町図書館 ☎68-8868

第40回記念 利根町民納涼花火大会

8月19日(土)
利根川栄橋下河川敷
18:00 ~ 21:00
(荒天順延)

場所 利根川栄橋下河川敷
駐車場 利根町役場・利根緑地運動公園
駐輪場 常陽銀行利根支店・すこやか交流センター

当日音声案内
☎ 0180-99-3590
(一部携帯電話からのご利用は
できません。)

【注意】当日、会場周辺の道路は17:50~21:30の時間帯で交通規制が行われます。混雑が予想されますので、会場へお越しの際は、臨時町内巡回バスをご利用ください。(時刻表は、各戸配布で別途お知らせします。)

☎ 利根町観光協会(役場経済課内) ☎ 68-2211 (内線322)

夏の夜空を彩る美しい 大輪の花火

利根町の夏の風物詩「利根町民納涼花火大会」が、今年も8月19日に利根川栄橋下河川敷で盛大に開催されます。おかげさまで今年の花火大会は、第40回の節目を迎えることとなりました。

これを記念して、今年は、例年よりも多くの打ち上げ花火をご用意して、皆さまをお待ちしています。

また、会場内では、よしもと茨城県住みます芸人として活躍中のお笑いコンビ「オスペンギン」によるお笑いライブやトークショーのほか、利根町観光協会イメージキャラクター「とねりん」の可愛い盆踊りソング「とねりん音頭」も初披露されますので、ぜひみなさんも踊りを覚えて会場と一緒に踊りましょう！

そして、会場内では、昨年大好評だった「ゆかたde撮影会」が今年も実施されますので、ぜひ浴衣を着てご来場くださいね！



第40回 町民納涼花火大会 プログラム

- 18:00 ~ 開会
利根地固め唄(利根地固め唄保存会)
フリフリグッパ(利根フリフリクラブ)
「オスペンギン」お笑いライブ
- 19:00 ~ 盆踊り(とねりん音頭 初披露)
- 19:50 ~ 川施餓鬼(灯ろう流し) / 徳満寺
- 20:10 ~ 花火打上げ

※プログラムは、当日の状況により予告なく変更される場合がございます。予めご了承ください。

大好評企画！今年もやります！

ゆかたde撮影会 2017

利根町民納涼花火大会の会場へ、浴衣で来場された方々にモデルとなつていただき、撮影スタッフの写真撮影します。撮影した画像は、町公式ホームページやSNS、広報紙などで紹介し、利根町民の元気な姿を全国に向けてPRいたします。

年齢、性別は問いません。浴衣を着ていれば誰でも参加OKです。是非、ご参加ください！



※小学生以下のお子様は、保護者の同伴が同意が必要となります。また、撮影した画像は町公式 SNS 等へ掲載されますので予めご了承のうえご参加ください。

☎ 企画財政課 シティプロモーション係 ☎ 68-2211 (内線211)

傍聴席

第2回利根町議会定例会



平成29年第2回利根町議会定例会が、6月1日(木)・8日(木)の8日間の日程で開催されました。

今期定例会では、一般会計や特別会計の繰越明許費の報告、また平成29年度一般会計補正予算や工事請負契約の案件が提出され、慎重な審議が行われました。

また一般質問は、3日間の日程で行われ、7名の議員が登壇。町民運動会の活性化対策や小・中学校教員勤務時間の実態把握と改善策、高齢者の運転免許証の返納、利根町の防災計画の内容と自主防災組織などの連携、利根町のライフライン、過疎地域指定、町道の維持管理などについて、活発な質疑応答が行われました。

(詳しくは『とねまち議会だより』をご覧ください)



▶議会定例会の様子

工事請負契約の締結

保健福祉センター改修工事の請負契約締結のため、「議会の議決に付すべき契約及び財産の取得又は処分に関する条例」の規定により議案が提案され、承認されたものです。

平成29年度 予算を補正 一般会計

規定の予算額に補正があり、歳入歳出それぞれ2199万1000円が追加され、総額が53億9417万2000円になりました。

フリフリグッパ体操

「地区運動集会」

納涼花火大会でフリフリ！

主催 利根フリフリクラブ

来る8月19日(土)の納涼花火大会に、今年もアトラクションとしてフリフリグッパが参加することになりました。これは誰にでもできる簡単な運動で、もの忘れ予防、肥満の解消、骨折や転倒の防止など多くの効果が期待できるユニークな体操です。

当日は筑波大学の先生方も指導にお越しくださいます。私たち利根フリフリクラブと一緒に、元気に踊りましょう。暑さを乗り切るための気分転換にも、ぜひご家族そろっての参加をお待ちしております。



納涼花火大会の様子(2015年)

フリフリ地区運動集会予定

場所	日程	開催日 (8月23日から9月末日までの予定)	時間・持ち物
利根町公民館	第1・3木曜日	9月7日(木)、21日(木)	午前10時~11時 ・参加無料 ・飲み物、 室内運動靴持参
利根町民すこやか交流センター	第1・3火曜日	9月5日(火)、19日(火)	
利根町生涯学習センター	第2・4水曜日	8月23日(水)、9月13日(水)・27日(水)	
講師 筑波大学 諏訪部先生・越智先生・福家先生			
問い合わせ先: 利根町保健福祉センター ☎ 68-8291			

男女共同参画ってなあに? Part 43

LGBTが認識される社会に

LGBT(エルジービーティー)という言葉は、女性同性愛のレズビアン(Lesbian)、男性同性愛のゲイ(Gay)、両性愛のバイセクシュアル(Bisexual)、性同一性障害を含む肉体と精神の性別が一致しないトランスジェンダー(Transgender)の人々の総称で、それぞれの英語表記の頭文字を組み合わせた造語です。アメリカやヨーロッパで、1990年代半ば頃から特に人権に関わる場面で一般的に用いられるようになり、それぞれの性的な特徴をもつ人を同等に、かつ尊厳をもって総称する言葉として浸透しています。

日本において、2015年に電通総研が約7万人を対象に実施した調査によると、7.6%(13人に1人)がLGBTに該当すると回答しています。現在では、一部の自治体で同性カップルを公的な「パートナー」と認める制度の運用が始まったり、先進企業を中心に性的志向による差別を禁じる社内規定を設けたりするなど、LGBTの方が暮らしやすい社会や職場づくりに取り組む動きも広がりを見せています。



▲利根町図書館にあるLGBT関連図書

さらに、「LGBT」から一歩先に進んだ考え方として、今、国際的に注目されている「SOGI(ソギ)」(Sexual Orientation(性的志向:どんな性を好きになるか)とGender Identity(性自認:自分の性をどう認識しているか)の頭文字)という言葉があります。“どんな「性的志向」でも「性自認」でも尊重し、認め合っていきましょう”という考え方で、性自認や性的志向にかかわらず、等しく尊重され受容される社会の実現を目指す動きが始まっています。

結婚記念証第1号

6月7日(水)利根町に婚姻届を提出されたお二人に、第1号の結婚記念証が交付されました。



結婚記念証第1号
 杉山 英貴さん・圭子さん
 ご結婚おめでとうございます
 未永くお幸せに♡



※撮影コーナーは届け書の提出に関係なく、どなたでもご利用いただけます。
 ※日付入りのボードも貸し出しをしています。
 ※カメラなどをご持参いただければ撮影いたします。お気軽にお声かけください。

問い合わせ先：役場住民課

☎68-2211 (内線：242・254)



1～2. プレイヤーのナイスショットに、観戦している方も思わず笑顔に。
 3～5. ホールインワンを狙ってクラブを振るプレイヤー。6～9. 大会を終えホッと一息、笑顔がこぼれるプレイヤーの方々

いきいきクラブ利根(利根町老人クラブ連合会)は誰もが楽しめるイベントやさまざまな活動を開催しています。ぜひ老人クラブに加入して、大切な仲間と共に楽しく充実したシニアライフを送ってみませんか?
 問 役場福祉課 ☎68-2211 (内線341)

第13回いきいきクラブ利根(老連)グラウンドゴルフ大会

6月13日(火)小雨がふりそそぐ中、利根浄化センターの多目的広場において、第13回いきいきクラブ利根(老連)グラウンドゴルフ大会が開催されました。計160名が参加し、会員同士の交流と健康増進が図られました。

この日は、ホールインワンが29個も出るなどスーパープレーが続出した大会となりました。



大会結果につきましては、左記問い合わせ先までご連絡ください。



6月3日(土)に役場1階の多目的ホールにおいて「第19回音のまちTONEふれあいコンサート」が開催されました。当日は12組の方々が出演し、素晴らしい演奏が披露されました。会場は開場と同時に満員となり、コンサートは大盛況となりました。

来年は第20回!国際的にもなってきたこの『音のまちTONEふれあいコンサート』からも未来のスターが発掘されるかもしれませんね!

町の話 話題 PHOTO NEWS

6月3日(土)
 利根町役場 1階 多目的ホール
 主催 音のまち TONE 推進委員会



出演者インタビュー

第2部のトップを務めたのは今年文小学校に入学した呉華演くん。今日の演奏に対して「楽しかった、100点満点!」と元気に答えてくれました。本番に強い呉華演くんの今後の成長に目が離せません!

コンサートのラストを飾った利根中学校の山本愛理さんは、「緊張しました。音のまちは今年で5回目!毎年楽しく演奏しています。」と笑顔で語ってくれました。アンコール含め2曲を演奏されました!

日本ウェルネススポーツ大学留学生のシェハーンさん(スリランカ出身)はラブソングを2曲披露しました。演奏を終えて「コンサートはとても良いです。」とただ今特訓中の日本語で話してくれました!



1～13. 第19回音のまち TONE ふれあいコンサート」に出演された皆さま。情熱的で感動的な演奏、繊細かつ迫力のある歌声を披露していただきました。



わが家のアイドル写真館



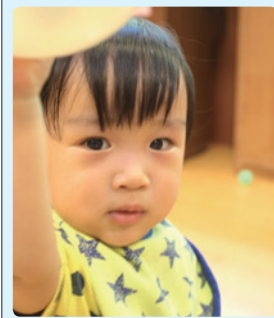
大好評の「わが家のアイドル写真館」町民の方々からご応募いただいた可愛い「わが家のアイドル」写真をご紹介します♡



悠人(ひろと)ちゃん
お散歩大好き! H27.8.28生



帆奈美(ほなみ)ちゃん
とにかく元気です! H27.11.10生



千紘(ちひろ)ちゃん
自由度 MAX! H28.1.6生



咲和(さわ)ちゃん
お姉ちゃんにまけないもん! H28.3.16生

【お詫び】7月号でご紹介した千紘(ちひろ)ちゃんのお写真に誤りがありましたので、あらためて掲載させていただきます。深くお詫び申し上げます。

わが家のアイドル写真館 投稿写真大募集!

お子さまやワンちゃん、ネコちゃんなど、この子こそ「わが家のアイドル!」という可愛い写真を広報とねで、皆さんに紹介してみませんか? 投稿者の氏名・連絡先・アイドル(小学校入学前のお子さま、またはペット)のお名前(ふりがな)・生年月日・一言コメント(15文字以内)を明記の上、写真(2MB以内)をメールでお送りください。メールがうまく送れない場合や、窓口で受付する場合は、お手数ですが下記までお問い合わせください。【送り先】企画財政課 シティプロモーション係 ☎ 68-2211(内線221) ✉ citypro@town.tone.lg.jp



利根町ヘルスマイトおすすめ

健康レシピ

夏野菜のカレー風味煮



<栄養量：1人分>
 エネルギー 131kcal
 たんぱく質 45.3g
 脂質 4.4g 塩分 1.0g

調理時間
 の目安
15分

<材料：4人分>

じゃがいも	中2個	
玉ねぎ	1/3個	
トマト	1個	
なす	中3本	
オクラ	中4本	
にんにく(みじん切り)	1/2片	
オリーブ油	大さじ1/2	
カレー粉	大さじ1/2	
水	60cc	
スライスチーズ	2枚	
A	醤油	大さじ1/2
	みりん	大さじ1/2
	塩	小さじ1/4
	こしょう	少々

コメント
 夏野菜をいつもと違った味付けにしてみませんか? カレーとチーズは、子どもにも好かれる味です。夏休みにお子さまと挑戦してみてくださいね。

<作り方>

- 1 じゃがいもは厚さ1cmの半月切り、玉ねぎ、トマト、なすはくし型に切ってから半分の長さに切る
- 2 オリーブ油でにんにくを炒め、香りが出てきたら玉ねぎ、じゃがいも、なすの順に入れ、油がまわって透き通ってきたらオクラ、カレー粉、トマトを加えてひと混ぜし、水とAを加えて7~8分煮込む。
- 3 汁気がなくなってきたら、ちぎったチーズを散らし、溶けたら火を止める。

レシピ提供
 利根町食生活改善推進員協議会
 (利根町ヘルスマイト) 河村 まり子さん



皆さまのご意見・ご要望を受け付けています。

ご意見・ご要望の概要とその回答は、町民全体の課題として共有していただくため、役場1階の情報公開コーナーで公開させていただく場合もあります。

- 町長へのホットライン ☎ 0297-68-8059 (留守番電話・FAX)
- 電子メール info@town.tone.lg.jp
 ※必ず氏名・住所・電話番号をご記入ください。

- 投書箱 (設置場所)
 ・利根町役場 ・利根町公民館 ・利根町生涯学習センター
 ・文間地区農村集落センター ・利根東部農村集落センター
 ・布川地区コミュニティセンター

【問い合わせ先】役場総務課 秘書広聴係 ☎ 0297-68-2211(内線507)

平成29年10月1日は 就業構造基本調査



働く人の明日をつくる。

就業構造を把握し、みなさんの未来に役立てます。調査員が伺いましたら、ご回答をお願いします。

総務省統計局
 都道府県・市区町村

利根町の人口と世帯 (平成29年7月1日現在)

総人口： 16,607人 (-13) ()内は前月比
 男性： 8,184人 (-7)
 女性： 8,423人 (-6)
 世帯数： 7,031世帯 (-3)

【8月の納税等】

町・県民税 2期 / 国民健康保険税 2期
 後期高齢者医療保険料 2期 / 介護保険料 3期